

Pedro Calderon de la Barca

ŻYCIE JEST SNEM

Imitował Jarosław Marek Rymkiewicz



grafika Teodor Durski

TEATR IM. J. OSTERWY W GORZOWIE WLKP.



Pedro Calderon de la Barca

Poeta i dramatopisarz hiszpańskiego Złotego Wieku. Urodził się w Madrycie, gdzie później wstąpił do Kolegium Jezuickiego. Przez rok studiował prawo na Uniwersytecie Alcalá de Henares, a potem przeniósł się na ten sam kierunek do Salamanki. W 1621 roku wstąpił na dwór Don Bernardino Fernández de Velasco, gdzie po jakimś czasie zajął się pisaniem sztuk dramatycznych dla dworu. Ponadto brał udział w licznych konkursach poetyckich. Zadebiutował sztuką „Miłość, honor i władza”, która miała swoją prapremierę w 1623 roku. W latach 1625-1635 służył w armii w Holandii i Milanie. W 1651 roku został księdzem, co nie przeszkodziło mu w pisaniu sztuk dla Filipa IV.

Jest autorem około 200 dramatów pełnospektaklowych, scenariuszy widowisk dworskich, intermedii oraz autos sacramentales. Były to alegoryczne dramaty religijne wystawiane zazwyczaj z okazji Bożego Ciała.

Calderon miał znaczący wpływ na sposób scenicznego wystawiania autos sacramentales, które były realizowane z dużym przepychem. Do jego najsłynniejszych utworów należą: „Księżę Niezłomny”, „Życie jest snem” (funkcjonuje również pod tytułem „Życie snem”), „Alkad z Zalamei”, „Lekarz swojego honoru”, „Wielki Teatr Świata” oraz „Magia grzechu”. Pochodzą z nich słynne toposy o życiu jako śnie oraz świecie jako wielkim teatrze.

Dziela Calderona wpisywały się w poetykę teatru barokowego m.in.: dzięki używaniu figur retorycznych oraz wykorzystywaniu kontrastu przy budowaniu postaci i akcji. Dramaty Calderona stanowiły inspirację dla Juliusza Słowackiego, który stworzył swobodny przekład „Księcia Niezłomnego” oraz napisał „Mazepę”, wzorując się na hiszpańskim dramatopisarzu.

Umarł 25 maja 1681. Został pochowany, zgodnie z życzeniem testamentu, w odkrytej trumnie – „dla przestrogi marnościom” – w kaplicy św. Izydora kościoła San Salvador, obok swoich przodków.

*Śni kto się rodzi
Śni kto w łonie
Śni kto się trudzi i kto pragnie
Bogacz śni pieniądze
Żebak grosze
Filozof byt i nie byt
We śnie wszystko to jedno
Świat śni
Dlaczego nikt nie chce się obudzić*

„Życie jest snem”

O „Życie jest snem”

Dramat ten od dawna przyciągał uwagę krytyków różnych narodowości i wypowiedziano o nim wiele sprzecznych sądów. Jest to arcydzieło baroku hiszpańskiego, rozpięte na jednym z klasycznych pojęć tego stylu, to jest na zatarciu granic między rzeczywistością i złudzeniem. Calderon wzbogacił nadto jego treść filozoficzną o nie mniej dyskutowane wówczas zagadnienie stosunku wolnej woli do przeznaczenia, które symbolizuje w tym dramacie obraz odczytywania z gwiazd przepowiedni co do kolei życia ludzkiego. W sposób, który nazwano wielopiętrową architekturą dramatu, Calderon całą tę bogatą treść filozoficzną wplotł w akcję zapożyczoną być może od Lopego de Vega (dramat „Barlaamy Josafat”), a w każdym razie wywodzącą się ze wschodnich opowieści o królu mędrcu, który uwięził własnego syna, gdyż przed jego urodzeniem wyczytał z gwiazd niepomyślny dla niego horoskop. Przeżycia młodości odosobnione od świata i zdumionej własną niewolą wobec wolności przyrody, skrupuły ojca, który na starość przypuszcza, że mógł się omylić i postanawia poddać syna próbie snu, to jest w uśpieniu przenieść go na dwór królewski i przekonać się o słuszności horoskopu, stanowią etapy dramatu, stwarzając sposobność do filozoficznych rozwiązań. Głównym ich motywem będzie marność i kruchość życia; jest ono zawodne i zwodnicze, zmienne i niestale, nie sposób odróżnić rzeczywistości od sennego marzenia. Z tych sceptycznych stwierdzeń wyciąga jednak Calderon wniosek o konieczności postawy heroicznej, wzywającej do życia czujnego i wzorowego, w każdej chwili gotowego do przebudzenia, to jest do śmierci. Przepowiednie króla-mędrcy okazały się także zwodnicze, bo nie odczytał on horoskopu do końca. Doświadczenie snu zmieniło gwałtowny charakter królewicza, który staje się dostatecznie uosobieniem rozważli i sprawiedliwości.

Maria Strzałkowska /historyk literatury

Z filozofii XVII wieku

Podstawy pewności w poznaniu

Z przyczyny, iż zmysły nasze zawodzą nas niekiedy, przyjąłem, że żadna rzecz nie jest taka, jak one nam przedstawiają. Ponieważ zaś istnieją ludzie, którzy się myślą w rozumowaniu nawet odnośnie do najprostszych przedmiotów geometrii i wyciągają z nich mylne wnioski, pomyślałem przy tym, iż ja jestem podległy błędowi równie jak każdy inny, odrzuciłem jako błędne wszystkie racje, które wzięłem poprzednio za dowody. Wreszcie uważając, że wszystkie te same myśli, jakie mamy na jawie, mogą nam przychodzić wówczas kiedy śpimy, zasię wówczas żadna z nich nie jest prawdziwa, postanowiłem założyć, iż wszystko, co kiedykolwiek dotarło do mego umysłu, nie bardziej jest prawdziwe niżli złudzenie senne.

DESCARTES (1596-1650) (przełożył T. Boy Żeleński)

Medytacje

„Ja jestem, ja istnieję” musi być prawdą, ilekroć je wypowiadam lub pojmuję umysłem. Jednakże jeszcze niedostatecznie rozumiem, kim jestem ja sam, ja, który teraz już koniecznie istnieję; muszę więc uważać, abym przypadkiem czegoś innego nierozważnie nie wziął za siebie i tym sposobem nie popadł w błąd nawet w tym poznaniu, które uważam za najpewniejsze i najbardziej oczywiste ze wszystkich (...)

Ja jestem, ja istnieję; to jest pewne. Jak długo jednak? Oczywiście, jak długo myślę (...). Jestem więc rzeczą prawdziwą i naprawdę istniejącą; lecz jaką rzeczą? Powiedziałbym – myślącą.

DESCARTES (1596-1650) (przełożyli: M. i K.)

Pedro Calderon de la Barca

ŻYCIE JEST SNEM

imitował Jarosław Marek Rymkiewicz



zdjęcia z prób do spektaklu

REŻYSERIA
JUSTYNA CELEDA

SCENOGRAFIA
GRZEGORZ MALECKI

MUZYKA
WOJCIECH KRÓL

CHOREOGRAFIA
FILIP SZATARSKI

REŻYSERIA ŚWIATŁA
MIECZYSLAW KOZIÓŁ

ASYSTENT REŻYSERA
JAN MIERZYŃSKI

KONSULTACJE KASKADERSKIE
TADEUSZ WIDOMSKI

INSPICJENT-SUFLER
IWONA HAUBA

Teodor Durski - autor grafiki na plakacie

polski artysta, grafik, malarz, autor instalacji i prac video. Teodor Durski jest przede wszystkim twórcą wielobarwnych grafik przedstawiających charakterystycznie dla artysty przekształcone postacie ludzkie. Wielkoformatowe grafiki wykonane w technice serigrafii (obejmujące nawet całe sale wystawowe) są najbardziej znaną wizytówką artysty. Jest artystą młodego pokolenia, który brał udział w licznych ogólnopolskich i międzynarodowych wystawach i jest laureatem wielu znaczących nagród.

Premiera: wrzesień 2013

OBSADA



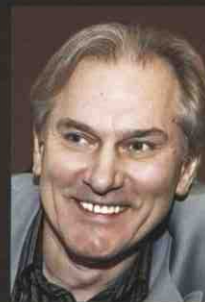
Joanna Ginda
Rosaura, dama



Edyta Milezarek
Estrella, infantka



Kamila Pietrzak-Polakiewicz
żołnierz, służący



Michał Aniol
Clotaldo, stary



Bartosz Bandura
Segismundo, principe



Jarosław Książek
żołnierz, służący



Jan Mierzyński
Clarín, blazen



Artur Nelkowski
Astolfo, książę Moskwy



Krzysztof Tuchalski
Basilio, król Polski

Blaise Pascal - myśli

Trzeba znać siebie samego: gdyby to nie posłużyło do znalezienia prawdy, służy przynajmniej do wytyczenia własnego życia, a nie ma nic godziwszego.

Nie uczy się ludzi, jak być ludźmi, a uczy się ich wszystkiego innego, im zaś nigdy tyle nie zależy na reszcie, co na tym, aby być ludźmi. Zależy im wyłącznie na umiejętności jedynej rzeczy, której się nie uczą.

Myśl stanowi wielkość człowieka. Mogę sobie dobrze wyobrazić człowieka bez rąk, nóg, głowy (jedynie bowiem doświadczenie uczy nas, że głowa potrzebniejsza jest od nóg). Ale nie mogę wyobrazić sobie człowieka bez myśli: to byłby kamień albo bydło.

Wielec i mali mają jednakie przygody, jednakie troski, namiętności; ale jeden jest u szczytu koła, drugi blisko środka, tym samym ulega mniejszym wstrząśnięciom przy tych samych obrotach.

Mimo widoku wszystkich nędz, które nas dotykają, które nas dzierżą za gardło, mamy jakiś instynkt, którego nie możemy zdławić, a który nas podnosi.

Imitacja w pojęciu Rymkiewicza

Imitacja w pojęciu Jarosława Marka Rymkiewicza łączy w sobie przekład „z epoki na epokę”, ale równocześnie zwraca uwagę na inność, wyjątkowość, odmienną i niepowtarzalność danego dzieła. Stara się ocalić z niego to, co ogólnoludzkie i wieczne.

Aby zrozumieć różnicę między tłumaczeniem w przyjętym tego słowa znaczeniu a imitacją, trzeba najpierw – mówi Rymkiewicz - odpowiedzieć na pytanie: jaki jest stosunek tłumacza i oryginału, który stał się powodem powstania tłumaczenia. Zdaniem imitatora Calderona nie może być żadnego stosunku, bowiem „tłumaczenie – wiernie lub takie, które wiernym być pragnie – nie wskazuje na oryginał i nie odsyła czytelnika czy widza do oryginału. Nie odsyła, bo chce być – ono samo – wiernym odbiciem i wierną kopią oryginału z nim identyczną”. Z tego wynika, iż los tłumaczenia winien być taki sam jak i oryginału. A więc gdy tłumaczone dzieło zostało zniszczone przez czas, to i tłumaczenie, które powstaje, musi być również zniszczone przez czas (...).

Imitacja wynika więc z przeświadczenia, że utwory powstałe w przeszłości nie wymagają uwspółcześnienia, ponieważ są równocześnie utworami czasu teraźniejszego. Tak więc imitacja w rozumieniu Rymkiewicza nie jest próbą powtórzenia oryginału, ale jego odtworzeniem (...).

„Życie jest snem” składa się z motywów literackich i tematów występujących w współczesnej jak i znacznie wcześniejszej literaturze światowej. Są nimi baśniowy motyw życia porównywanego do snu, motyw zamknięcia w ciemnicy, uśpienia za pomocą napoju nasennego, walki z przeznaczeniem.

Na szczególną uwagę zasługuje zwłaszcza motyw snu. Sen u Calderona jest kluczową metaforą pozwalającą uznać rzeczywistość za ułudę. Nasuwa się tu analogia między życiem – snem Calderona a współczesnością. Jednym bowiem z podstawowych odkryć nowożytnej nauki było odkrycie przez Freuda „życia – snu ludzkiego”. Według tego znanego psychoanalityka człowiek obok świadomości posiada podświadomość, która najczęściej jawi się podczas snu. Ona kieruje życiem i jest motywacją czynów ludzkich. Pojęcie podświadomości rozszerzone zostało przez Junga, według którego życie psychiczne jednostki obejmuje już nie tylko podświadomość osobistą, ale i złoza podświadomości całego gatunku ludzkiego.

Imitując dramaty Calderona zachował Rymkiewicz główne kontury fabuły, akcję, konflikty i postacie. Uwypuklił jednak motywy kierujące działaniami i przemianami bohaterów. Podteksty filozoficzne, ledwie zaznaczone przez Calderona, wysunął na plan pierwszy, próbując odczytać je poprzez współczesne systemy filozoficzne, a także wiedzę o człowieku i naturze, historii i obyczajach narosłą od czasów autora „Życie jest snem”.

Juliusz Cyperling

Justyna Celeda

reżyser

Urodzona w 1978r., reżyser teatralny. Od lat związana z wydziałem reżyserii łódzkiej PWSFTviT, najpierw jako studentka, później jako pedagog.

W teatrze debiutowała właśnie na scenie gorzowskiej „Wolnością” A. Bartnikowskiego. Ważniejsze tytuły, które zrealizowała to: „Droga węża na skale” T. Lindgrena w Teatrze Studyjnym w Łodzi, „Czarujący Korowód” W. Schwaba, „Ożenek” W. Gogola, „Seks dla opornych” M. Rilm w Teatrze Współczesnym w Szczecinie, „Next-ex” J. Machulskiego, „Dobre rzeczy” L. Lochhead w Teatrze Powszechnym w Łodzi oraz „Norymberga” w Teatrze im. J. Osterwy w Gorzowie. Na stałe współpracuje jako scenarzystka z Izabelą Plucińską - reżyserem filmów animowanych, laureatką Srebrnego Niedźwiedzia na Berlinale. Realizując bardzo różnorodny repertuar, sięgając po skrajne estetyki i dotykając całego spektrum problemów człowieka we współczesnym świecie wciąż szuka swojej drogi do widza.

Grzegorz Malecki

scenograf

Należy do „1234” polskich scenografów, mimo tego natłoku - nadal intensywnie pracuje... lubi żartować - oczywiście to żart...

Lubi swoją pracę.

Wojciech Król

kompozytor

Absolwent Akademii Muzycznej w Łodzi. Jako kompozytor tworzy muzykę do przedstawień teatralnych, współpracuje m.in. z Justyną Celedą czy Agnieszką Glińską. Na scenie występował również jako basista z Michałem Urbaniakiem, Anią Dąbrowską, Karoliną Kozak oraz Samborem Dudzińskim. Obecnie gra z Dawidem Podsiadło.

Mieczysław Koziół

reżyser światła

Ukończył Technikę Świetlną na Wydziale Elektrycznym. W okresie pracy w CKS „Stodola” współpracował z zespołami Perfekt, Republika, Voo Voo. W tym czasie miał także szansę na pracę przy spektaklach teatrów T. Kantora i J. Wiśniewskiego. Spotkanie na zawodowej drodze J. Stokłosa i J. Józefowicza zaowocowało 20 letnią współpracą, którą zapoczątkował musical METRO. W między-czasie w TM ROMA współtworzył musicale - Miss Saigon, Grease i Koty. Obecnie współpracuje również z Teatrem im. Juliusza Osterwy.

Filip Szatarski

choreograf

Filip Szatarski jest gdańskim artystą zajmującym się badaniem obszaru szeroko pojętych sztuk tańca i teatru w ich połączeniu z muzyką i wizualiami. Jako choreograf, tancerz i dramaturg zrealizował 13 własnych spektakli współpracując z artystami na całym świecie. Prowadzi również warsztaty świadomości ciała i przestrzeni. Jako pedagog uczy improwizacji i podstaw contact improvisation. Od 1996 roku związany z Teatrem Dada von Bzdülów. Od 2001 roku pracuje w Europie jako tancerz i choreograf, m.in.: Tanz Hotel, Tanz Atelier Wien, Smafu Compagnie Wien, Company Feinsinn. W roku 2012/2013 główne zainteresowania to Clever Project tworzony wraz z Radkiem Heweltem będący próbą wyeliminowania zjawiska kryzysu ze współczesnej sztuki oraz projekt "Off-Age". Jest tegorocznym laureatem Stypendium Ministra.



Dyrektor Naczelny i Artystyczny: **Jan Tomaszewicz**, Główna księgową: **Anna Jankowska**, Księgowość: **Anna Bongiana, Anna Kaczałko**, Dział administracji: **Katarzyna Treichel** (kierownik), **Bożena Frühauf, Krzysztof Szczepanek, Leszek Andrzejewski**, Dział Promocji i Obsługi Widzów: **Lidia Tyborska** (kierownik), **Ewa Kunicka, Magdalena Bożek, Magdalena Chlebicka, Grażyna Komorowska, Justyna Martyła, Natalia Saska**, Dział techniczny: **Ryszard Jarek** (kierownik), **Artur Mazurkiewicz** (brygadier sceny), **Wojciech Mikitynowicz, Artur Nowacki, Rafał Świercz, Irena Jasińska** (rekwizytorka), **Maria Murawska** (garderobiana), **Ewa Szyszka** (kierownik), **Krystyna Zienkiewicz** (kierownik magazynu), Pracownia plastyczna: **Wojciech Janczewski** (kierownik), Pracownia elektryczna: **Piotr Szyszka** (kierownik), **Barbara Mazurkiewicz, Damian Wargadzki**, Pracownia akustyczna: **Wojciech Bandkowski** (kierownik), **Andrzej Jabłoński, Jan Szołomicki**, Pracownia krawiecka: **Anna Żurawska** (kierownik), **Marzanna Gajda, Czesław Pomiotło**, Pracownia perukarsko-fryzjerska: **Alfreda Nowak** (kierownik), **Ewa Łuczak**, Pracownia stolarska: **Ireneusz Ługowski** (kierownik), **Jan Pelikan**, Dział gospodarczy: **Wanda Klupczyńska** (kierownik), **Robert Adamiec, Alina Berkowska, Joanna Habet, Wioletta Sudol, Barbara Kasprzak, Elżbieta Parzuchowska**, Bileterki: **Anna Franciszkowska, Jadwiga Stołowska**, Szatniarki: **Elżbieta Golicz, Jadwiga Drzażdżyńska-Kaleta**.

Aktorzy: **Beata Chorążykiewicz, Joanna Ginda, Adrianna Góralska, Bogumiła Jędrzejczyk, Teresa Lisowska-Gała, Anna Łaniewska, Edyta Milczarek, Karolina Miłkowska-Prorok, Bożena Perłowska, Kamila Pietrzak-Polakiewicz, Bożena Pomykała-Kukorowska, Joanna Rossa, Marzena Wieczorek, Michał Anioł, Bartosz Bandura, Przemysław Kapsa, Jarosław Książek, Jan Mierzyński, Artur Nelkowski, Leszek Perłowski, Krzysztof Tuchalski, Cezary Żołyński, Iwona Hauba** (inspicjent-sufler)

Dział Promocji i Obsługi Widzów prowadzi sprzedaż i rezerwację biletów, indywidualnych i zbiorowych, oferuje organizację uroczystości, akademii, koncertów, itp. Kasa biletowa czynna od poniedziałku do piątku w godz. 8.00-16.00 oraz na dwie godziny przed rozpoczęciem spektaklu.

Telefony: 95 728 99 37/39, 95728 99 40 (kasa biletowa), e-mail: bow@teatr-gorzow.pl

W repertuarze: „Romeo i Julia”, „Akt bez słów – Komedia - Ostatnia taśma Krappa - Oddech”, „O łuskaniu fasoli”, „Mayday”, „Norymberga”, „Krzyk”, „Chłopcy z Placu Broni”, „Ten Obcy”, „Tajemniczy turban”, „Calineczka”

gorzów
PRYZYSTAN



Zadanie zostało sfinansowane z budżetu miasta Gorzowa Wlkp. w ramach XI Miejskiej Kampanii Edukacyjno-Informacyjnej „OBUDŹ SIĘ”

Teatr im. J. Osterwy w Gorzowie Wlkp.
sezon 2013/2014
Dyrektor Naczelny i Artystyczny
Jan Tomaszewicz
ul. Teatralna 9, 66-400 Gorzów Wlkp.