

Dialog przed VII Zjazdem PZPR

Do tradycji weszło już, że najwyższe władze partyjne i państwowe w okresach poprzedzających ważne wydarzenia w życiu partii i narodu prowadzą dialog ze społeczeństwem. I tym razem, w okresie poprzedzającym VII Zjazd partii, i sekretarz KC PZPR tow. Edward Gierk skierował do produjących przedstawicieli społeczeństwa osobiste listy, w których prosi o rady i propozycje oraz o uwagi dotyczące spraw i problemów środowisk, które to uwagi i propozycje winny pomóc w opracowaniu właściwych materiałów zjazdowych. Między innymi list taki otrzymał produjący pracownik naszego przedsiębiorstwa - Wincenty Czapla. W liście tym czytamy:

Szanowny Towarzystwo!
Za kilka miesięcy odbędzie się VII Zjazd Polskiej Zjednoczonej Partii Robotniczej. Ocenę on postęp, jakiego dokonał nasz naród w okresie, który minął od poprzedniego Zjazdu i w tym celu główne kierunki socjalistycznego rozwoju Polski w latach następnych.

Problemy, nad którymi obradować będzie Zjazd mają ogromne znaczenie dla całego społeczeństwa. Niechlibyśmy więc, przygotowując projekt materiałów i decyzji Zjazdu, jak najszerzej skorzystał z rad i propozycji wybitnych obywateli naszego kraju, produjących pracowników różnych zawodów, działaczy politycznych i społecznych, członków partii i bezpartyjnych, robotników i rolników, twórców nauki i kultury, specjalistów wszystkich dziedzin.

Zwracam się do Was z prośbą o przedstawienie przemyśleń i propozycji w sprawach, którymi Waszym zda-

niem powinien zająć się Zjazd. Będę Wam wdzięczny za każdy wniosek, którego realizacja może przyczynić się do przyspieszenia rozwoju kraju i pomyślności naszego narodu. Jestem głęboko przekonany, że pomożecie swą radą w przygotowaniu programu, z którym nasza partia przyjdzie na VII Zjazd.

Łączę serdeczne pozdrowienia Gierk (podpis nieczytelny)

Tow. Wincenty Czapla, po przemyśleniu jak pisze i skonsultowaniu ze współwzrostkami partyjnymi i współwzrostkami pracy GPBP, w swojej odpowiedzi na list i sekretarza KC PZPR Edwarda Gierka przedstawił szereg problemów związanych z projektowaniem i wykonywaniem obiektów przemysłowych, poprawą produktywności środków trwałych, zabezpieczeniem potrzeb w elektronarzędziach, odzież ochronną i sprzęt ochrony osobistej. Kończąc swój list, tow. Wincenty Czapla - napisał:

W wystąpieniu swym nie podejmuję problemu braku podstawowych materiałów dla budownictwa, gdyż jest to problem powszechnie znany i zdaje sobie doskonale sprawę z tego, że wcale nie łatwy do rozwiązania.

Przekazując swoje uwagi i spostrzeżenia jestem przekonany, że Uchwały i postanowienia VII Zjazdu PZPR doprowadzą do przyspieszenia rozwoju gospodarki narodowej.

W imieniu własnym i moich współwzrostków partyjnych i pracy, pragnę już dziś wyrazić pełne poparcie dla opracowywanego programu i zapewniam o jego uczciwej realizacji.



Rozmowa z kierownikiem budowy „Novity” mgr inż. Lechem Popławskim

Lechem Popławskim

Nie dopuszczajmy innej myśli

W bezpośrednim sąsiedztwie placu budowy fabryki wykładzin podłogowych w Zielonej Górze można zauważyć niepozorny parterowy budynek. Czesę jego pomieszczeń zajmuje tymczasowo kadra pracowników inwestora - Fabryki Dywanów „Novita”. Tutaj mieszczą się również „sztab” budowy, którym kieruje mgr inż. Lech Popławski. Udało mi się zastać inż. Popławskiego w jego własnym, skromnie urządzonej pokoju.

— Czy jest to pierwsza budowa którą Pan prowadzi?

L.P.: Budową „Novity” kieruję dopiero od 1 lutego 1975 r. Poprzednio byłem kierownikiem grupy robót w ZPB - Śródmieście, ale z wykonywaniem tego rodzaju obowiązków mam już do czynienia od 12 lat.

— Ile pracowników zatrudnionych jest na placu budowy?

L.P.: W kilkunastu brygadach na terenie „Novity” mamy obecnie ponad 250 osób wykonyjących prace betonarskie, blacharsko - dekararskie, ciesielskie, murarskie itp. W tej liczbie - Ochotniczy Hufiec Pracy skupiający 30 junaków pod komendą instruktora J. Jarzyny. Obok naszych brygad pracują na budowie zespoły podwykonawców (PRE „Elektromontaż” z Poznania, Zielonogórskie Przedsiębiorstwo - Robotników Inżynierskich, zielonogórski INSTAL, a w zakresie usług transportowych - „Transbud”), łącznie - około 100 osób. Niemniej jednak w dalszym ciągu odczuwa się spory brak wykwalifikowanych pracowników, a zwłaszcza murarzy.

— I na tym kończą się aktualne problemy?

L.P.: Niestety, jest ich więcej. Przede wszystkim sprzęt i maszyny. Mamy ich wprawdzie pod dostatkiem, ale stonkunkowo częste awarie powodują przestoje na poszczególnych odcinkach robót. Zdarażają się również trudności - lecz na szczęście krótkotrwałe - w dostawach materiałów budowlanych. W słoneczne i upalne dni dość uciążliwe warunki pracy ma brygada blacharsko - dekararska, kryjąca i scalająca dachy hal fabrycznych. Wynika to stąd, że blacha aluminiowa na konstrukcji typu „Berlin” szybko się na-

grzewa a jednocześnie razi oczyma odbijającym światłem.

— Prace wykonawcze na dachach hal produkcyjnych dobiegają końca. A na jakim od cinku budowy notuje się obecnie największe nasilenie prac?

L.P.: Najbardziej zależy nam na szybkim oddaniu części hal agregatów igłowych pod montaż maszyny i urządzeń, gdyż doszło już do przekroczenia terminu ustalonego w harmonogramie robót. Koncentracja sił na tym odcinku gwarantuje, że w połowie sierpnia br. na hale 1A będą mogli wkroczyć montażyści inwestora.

— Czy wobec powyższego brygady GPBP zdążają dotrzeć na czas do oddania całej inwestycji?

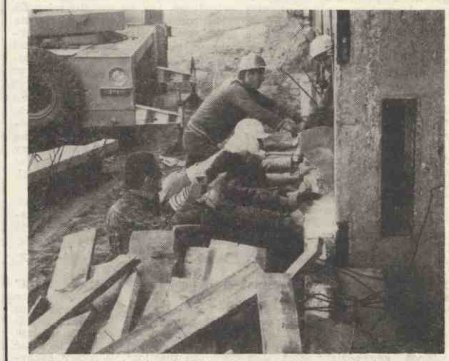
L.P.: Nie dopuszczamy innej myśli. Jako wykonawcy zrobimy wszystko aby odbiór inwestycji mógł nastąpić 30 X 1976 r. Przy większości obiektów przyszłego zakładu prace budowlano - montażowe są w toku. Wkrótce rozpocznie się budowa oczyszczalni ścieków. Do wykonania pozostaną jeszcze prace i drogi w obrębie fabryki.

— I ostatnie, nieco stereotypowe pytanie: Jak spędza Pan czas poza pracą? Może wędkarstwo...

L.P.: Sprawy budowy absorbują mnie niemal całkowicie. Doświadczenie nie ma czasu na nic innego. Mój dzień pracy kończy się zwykle około godziny 18.00, a niekiedy jeszcze później. Ale nie wyobrażam sobie innej roboty, np. „za biurkiem” - po prostu mam ten bakcył już we krwi.

Notował: Wiesław Pyżewicz
Zdjęcia: Jacek Klim

Od Red.: Rozmowę przeprowadzono 29 lipca br.



Montaż podwalin pod płyty osłonowe hali agregatów igłowych.

Z okazji zbliżającego się dnia budowlanych, życzymy wszystkim pracownikom dużo szczęścia, sukcesów w pracy i życiu osobistym



GORZÓW WLKP.



PISMO SAMORZĄDU ROBOTNICZEGO GORZOWSKIEGO PRZEDSIĘBIORSTWA BUDOWNICTWA PRZEMYSŁOWEGO W GORZOWIE WLKP.

ROK II, NR 8 (9)

GORZÓW WIELKOPOLSKI

26 IX - 20 X 1975 R.

Pod patronatem Prezesa Rady Ministrów Piotra Jaroszewicza

IV Ogólnopolski Konkurs Dobrej Roboty na 1976 rok

Z satysfakcją informujemy, że po sukcesie w ubiegłorocznym Konkursie DORO (I m. GPBP w kraju w grupie przedsiębiorstw budowlano-montażowych) żaloga zgłosiła akces o przystąpieniu do nowej edycji konkursu.

W konkursie będzie oceniana realizacja programu przedsięwzięć i zadań wynikających z Narodowego Planu Społeczno-Gospodarczego, a w szczególności:

- podniesienie poziomu kwalifikacji pracowników oraz właściwego ich wykorzystania,
- wzrost wydajności pracy,
- wykorzystanie maszyn i urządzeń oraz sprawność gospodarki narzędziowej,
- racjonalne wykorzystanie surowców i materiałów, w tym surowców wtórnych,
- poprawa jakości i nowoczesności produkowanych wyrobów i świadczonych usług, z uwzględnieniem stosowanych w przedsiębiorstwie metod zapewnienia jakości,
- wykorzystanie osiągnięć po stopniu naukowo-technicznego oraz bazy doświadczalno-badawczej i pomiarowo-kontrolnej,
- poprawa funkcjonowania zaopatrzenia, kooperacji, magazynownictwa i transportu wewnętrznego w przedsiębiorstwie,
- aktywność współpracy z odbiorcami i wyrobów finalnych i usług, z uwzględnieniem stopnia realizacji zobowiązań względem odbiorców,
- doskonalenie instrumentów motywacyjnych oddziaływania na załogę przedsiębiorstwa,
- poprawa warunków bezpieczeństwa i higieny pracy oraz warunków socjalnych.

Na ostatnim plenarnym zebraniu Rady Robotniczej i Rady Zakładowej omawiano wyniki i zadania przedsiębiorstwa w bieżącym roku. Jak wynika z przytoczonych na Plenum sprawozdań - dotyczących wyników pracy - są one optymistyczne. Załoga wykonuje plany, systematycznie zwiększa produkcję i wydajność pracy.

Na tym ogólnie pozytywnym tle występują jednak i pewne ujemne zjawiska, zmniejszające nasz wspólny dorobek. Do zjawisk tych należą m. in. niekorzystnie kształtujące się relacje ekonomiczne, to znaczy obojętne między wydajnością pracy a średnią płacą. W związku z tym, jak poinformował zebranych

Plenum Rady Robotniczej i Rady Zakładowej

W trosce o poprawę gospodarności

przedstawiciel dyrekcji, opracowano i wcielono w życie program poprawy efektywności działania gospodarczego.

W czasie dyskusji do niepokojących zjawisk zaliczono też nadmierną absencję, pewne rozluźnienie dyscypliny pracy, marżotrawstwo materiałów, niepełne wykorzystanie sprzętu, występujący jeszcze tu i ówdzie na budowach niedowład organizacyjny.

Zarówno w wystąpieniach referujących jak i dyskusantów przejawiały się słowa szczerzej troski o poprawę gospodarności i dalsze solidne wykonywanie zadań roku i pięcioletki.

Między innymi - jak podkreślono - po to, aby jubileusz dziesięciolecia można było obchodzić w poczuciu dobrze spełnionego obowiązku.

Uczestnicy plenarnego zebrania podjęli uchwałę o prowadzeniu kontroli dyscypliny pracy w sposób ciągły, o kontroli absencji chorobowej. Uchwała wprowadza też obowiązek dalszego podniesienia gospodarności materiałami i środkami transportowymi, poprawy organizacji pracy, zobowiązuje kierownictwo przedsiębiorstwa do przeprowadzenia szczegółowej analizy działalności zespołów budów uzyskujących wyniki pomniejszające dorobek przedsiębiorstwa. W.Z.

Międzynarodowy

Rok Kobiet

Maszynistki

Jednymi z wielu kobiet pracujących w przedsiębiorstwie są maszynistki. Ich praca jest niezbędna dla właściwej funkcjonowania systemu powstawania i obiegu informacji. Od nich zależy czy dana informacja przekazana zostanie na czas i we właściwej formie.

Są mistrzyniami w odczytywaniu najbardziej zawitych re-



kopisów, i najbardziej nieczytelnych odcitek. Przed ich oczyma przewija się dzienne setki stron pism, notatek, wykazów, okólników i zarządzeń. Ma w tym swój udział również Re-dakcja naszego czasopiśma, do starcząceją do przepisania setki gęsto upstrzonych znakami rękopisów.

Zeby nadażyć z przepisywaniem (a każdemu z przynależnych coś do przepisania, bardzo się spieszy) trzeba rzeczywiste duży umiętności maszyny i odczytywaniu. Pamiętamy o tym, pamiętamy o oszczędzaniu papieru, unikajmy zbędnej pisani.

W.Z.

P.S.: Nie widziałem żeby w hali maszyn piszących stały specjalne obrotno krzesła. Czyżby takich krzesel nie można było kupić? Widziałem za to zwykłe krzesła wymoszczone sterami starych gazet...

Najlepszy nauczyciel i wychowawca

W tym roku młodzież nasza wbrała trzech najlepszych nauczycieli i wychowawców. Dwóch już Czytelnikom przedstawiliśmy. Działają - przedstawiamy Andrzeja Mackiewicz.

Zasadniczą Szkołę Zawodową ukończył w 1964 roku jako elektromechanik. Stał odbył w Zakładach Mechanicznych „Gorzów”. W rok później rozpoczął naukę w Technikum Mechanicznym dla Pracujących i prac w Gorzowskich Zakładach Metalowych Przemysłu Terenowego jako głów-



ny energetyk. Po powrocie z wojska przeszedł do pracy w GPBP na stanowisko starszego majstra robót elektrycznych. W 1974 r. objął stanowisko kierownika robót elektrycznych na takich budowach jak: hale OHP Zakładów Mechanicznych, baza PTHW, Wawrów, oświetlenie kilku ulic na Zawarcu. Tyle w Gorzowie. Następnie budowy - to, w Myśliborzu - Szkoła Gminna, w Barlinku - Zespół Szkół Zawodowych, w Ustroniu Morskim i w Międzyzdrojach - ośrodek wczasowe dla pracowników PKS-u i ZWCh „Chemitex - Stilon”.

Należy do PZPR od 1968 r. Zawodem elektryka kontynuuje tradycje rodzinne: jego ojciec i bracia również są elektrykami. Zajmował się racjonalizacją, jeszcze i teraz stosuje drobne usprawnienia związane z zmianami w dokumentacji technicznej. Ciągłe wyjazdy w teren na budowy, późne powroty - a więc ciągły brak czasu uniemożliwiają opracowywanie tych usprawnień „na papierze” i zgłaszanie ich jako wnioski racjonalizatorskie...

Polowa jego załogi to ludzie młodzi, przeważnie absolwenci zasadniczych szkół zawodowych z terenów województwa gorzowskiego. Chętnie im pomaga, służy za przykład. Praca elektryków - mówi Andrzeja Mackiewicz - wprawdzie jest ciężka, dlatego młodym trzeba pomagać, szczególnie na początku ich kariery zawodowej. Zdobył tytuł „Najlepszego nauczyciela i wychowawcy” przez Andrzeja Mackiewicza jest jego pierwszym, i miejmy nadzieję - nie ostatnim, sukcesem zawodowym.

Z Edwardem Stojanowskim znamy się jeszcze z wspólnie nauki rzemiosła w Zasadniczej Szkole Zawodowej. Uczyliśmy się obyczaj z metalami, ślusarstwa, tokarstwa, frezowania, strugactwa, kowalstwa, spawalnictwa itp. Umiejętności związanych z rzeźną, mechaniczną, termiczną i chemiczną obróbką metali. Właściwie należeliśmy do dwóch różnych klas, w mojej klasie był natomiast drugi Stojanowski — Jan, brat Edwarda — obecnie naczelnik stacji w Nowinach Wielkich.

Od tego właśnie rozpoczęliśmy rozmowę kiedy pewnego niezwykle gorącego dnia zawitałem przed południem do kanarku ślusarni drugiej w Zakładzie Produkcji Pomocniczej. — Siedzieli tam wśród stali, ciano, jeden przy drugim i spożywali drugie śniadanie. Ledwie znalazłem, stojąc w drzwiach, miejsce na szafce na rzędziowej dla mojego notatnika.

Siedzieli oto przede mną ludzie, fachowcy od tworzenia stalowych konstrukcji budowlanych, pomostów, wiaźarów itp. rzeczy wykonywanych z katowników, osowników, icoowników, rur, blach. Ich koleżdy z brigady tkwili właśnie — montując owe konstrukcje w całość — na budowie „Nowity” w Zielonej Górze.

W brigadzie pracuje 22 osoby, wszyscy pracują dobrze. Za tem wychylimy Edwarda Stojanowskiego, Mariana Barłoga, Czesława Brożyna, Henryka Gierka, Wacława Bochenka, Jan Dziekan, Jerzy Duda, Mariar Kocpizka, Roman Gust, Walde-

mar Kaczmarski, Robert Karmelita, Adam Kowalczyk, Zbigniew Langer, Józef Lis, Piotr Maciejewski, Henryk Majewicz, Zygmunt Mrozowski, Stanisław Kulik, Waldemar Piotrowicz, Czesław Pakulski, Eugeniusz Tomaszewski, Józef Załębski.

Pierwsi we współzawodnictwie Ludzie i stal

Najdłużej w budownictwie pracy — E. Stojanowski i M. Kocpizka, najkrócej, bo tylko rok — Waldemar Piotrowicz.

— Rozmowa toczy się gładko; każdy z nich dodaje „słówko” od siebie i oto czas przerwy śniadaniowej się kończy. Mówią m.in. o tym, że w upały przydało by się urozmaicić wybór napojów; jak na razie do dyspozycji jest woda gazowana, a przydałoby by się np. mięta herbata. W kiosku spożywczym, też nie zawsze jest co kupić, a jeżeli, to nie zawsze artykuły świeże. Kiosk często zapatrza się w artykuły do godzinie dziesiątej... — Czego jeszcze nie ma? Ach! Wodnej z szatni (czasami brakuje nawet zimnej). Brakuje sprężu tu, np. wózków ręcznych i aku mulatorowych (tych drugich nie ma wcale).

To są trudności, z którymi jakos sobie radzą. Niektórzy w wet tracąją sąsiadów lokiem w bok z wyraźną dezaprobata. „Po co o tym mówić, sprawa jest znana...”

Jeden z młodych zwrócił uwagę na to, że w przedsiębiorstwie właściwie nie ma działu czy sportowców, chodzi mu o ludzi, którzy mogliby społecznie pomóc w organizowaniu imprez sportowych i rekreacyjnych dla załogi. Pomóc w organizowaniu sportu, a m. in. drużyny piłkarskiej albo siatkarskiej. Jesteśmy jednym z największych przedsiębiorstw w województwie — nie mamy ani jednej drużyny sportowej, trochę nie tak...

— Tak się jakos złożyło. Ale nie czas na medytacje. Robota czeka. Dzisiaj wykonują właśnie stalową konstrukcję kotłowni, niedługo trzeba będzie „to — to” zmontować na placu budowy. Musi wszystko „grać”.

Ze Stojanowskim wspominałmy nasze i kolegów szkolne spoty, wyczytaliśmy je zawyżając w czasie praktyk w warsztatach szkolnych. Nic nie wskazywało, że będziemy szacownymi obywatelami i mówię tylko o Stojanowskim) dobrym fachowcem. Fachowcem, który dowodził innymi fachowcami. Ale tak jest; wielu dawnych uczniów gorzowskiej szkoły za wodowej w ulicy Dąbrowskiego dawno zdobyło szlify dosko nych specjalistów od obróbki metalu, szlify w kierowaniu ludźmi. Chwała więc nau czycielom tej szkoły, kłaniamy się im nisko!

Na tle pomysłowej sytuacji go spodarczej przedsiębiorstwa, niekorzystnie, niestety, prezentuje się wzrost absencji. — Czy rzeczywisty zjawisko to jest dla przedsiębiorstwa tak groźne, jak powiadamy? Najpierw może kilka najważniejszych danych. Otóż rozmiary absencji chorobowej występującej w pierwszych pięciu miesiącach bieżącego roku wskazują, że straty czasu pracy przypadające na jednego pracownika z grupy wytwórczej (w porównaniu do analogicznego okresu z roku ubiegłego) wzrosły o 1,3 godz. Ekonomista obliczył, że z tytułu absencji chorobowej utraciliśmy zatem możliwość wytworzenia produkcji na wartość 10.800 tys. zł.

Z tytułu absencji nieusprawiedliwionej, czyli „bumelek”

dużo znaczna ilość zwolnień lekarskich. Odczuwa się wyraźny związek wzrostu zwolnień z wprowadzeniem w życie takich świadczeń socjalnych jak wypłata 100 proc. zasiłków chorobowych dla wszystkich pracowników. W przedsiębiorstwie panuje opinia, że pewnym ludziom po prostu opłaca się chorować.

Oczywiście, nikt nie choruje i nie wystaje w przychodniach dla przyjemności. W ostatnich latach zrobiono u nas tyle w zakresie podniesienia świadczeń społecznych, różnego typu, że trudno zgodzić się z nie którymi jednostkami chcącymi wykorzystywać szerokie upraw nienia socjalne dla zwolnień od pracy, nie usprawiedliwionych rzeczywistą chorobą. Mówią inaczej, rozbudowany system świadczeń ma na celu po moc rzeczywistnie potrzebującym, a nie tym, którym bez choroby „opłaca się chorować”.

Trzeba powiedzieć, że zdarza

„O nieobecnych nie mówi się źle“ ale i nieobecni nie mają racji

(wzrost czasu nieprzepracowanego 14 godz.) straciłmy w omawianym okresie możliwość wytworzenia produkcji na kwotę 4.700 tys. zł. W sumie daje to 15.500 tys. zł. straconych. Gdyby absencja była mniejsza tylko o 50 proc., my jako budowlani uzyskalibyśmy w tym okresie produkcję wyższą o 7.750 tys. zł. Należy dodać, że około 5 mln zł kosztuje wybudowanie złołka lub przedszkola. Łatwo zatem możemy policzyc cośmy stracili, a co może my zyskać. Dodajmy, że utracno na produkcję, mniej korzystne relacje ekonomiczne i inne negatywne zjawiska związane z absencją mają nie tylko wymiar ogóło-gospodarczy lecz biją po kieszeni samych pracowników, zmniejsza się odpowiednio fundusz nagród, socjalny i mieszkaniowy.

Ze zjawiskiem „bumelancntwa” sprawa jest jasna, bumelantów trzeba karać i zwalniać z pracy. Rebi się to już w przedsiębiorstwie z całą stanowczością i konsekwentnie.

Ale co począć ze zjawiskiem nadmiernego wzrostu absencji chorobowej? Kontrolę — owszem, ale... Rzecz jasna nawet przy najlepiej działającej służbie zdrowia, przy maksymalnej części zastawianych od sprzętu i trosk budowlanego życia. Popularyzacji tym cenniejszej, że docierającej do wszystkich — do młodzieży i dorosłych.

Impreza lekka została poprzez dwa eliminacje wojewódzkie, podczas których wykonano najlepszych solistów i zespoły wokalne.

Festiwal piosenki Budowlanych

W Łodzi odbył się (we wrześniu br.) ogólnopolski finał Festiwalu Piosenki Budowlanych. Impreza ta, stanowiąca ważny element integracji kulturalnej naszego środowiska zawodowego, miejmy nadzieję — przyczynia się też do popularyzacji wśród społeczeństwa ogólnych radości i trosk budowlanego życia. Popularyzacji tym cenniejszej, że docierającej do wszystkich — do młodzieży i dorosłych.

Czym pracować?

Elektrycy z Kierownictwa Robot Elektrycznych narzekają na brak sprzętu specjalistycznego, a szczególnie tak zwanych pistoletów i młotów boszych. Brakuje także części zamiennych do sprzętu pozostałego, którego jakość pozostawia wiele do życzenia. Mam nadzieję, że znajdzie się ktoś sbytny, pomysłowy, elektrykom w zdołocy właściwych narzędzi pracy.

Dla uczczenia VII Zjazdu PZPR

Zarząd Zakładowy ZMS melduje, że dla uczczenia VII Zjazdu PZPR, członkowie ZMS pracownicy naszego przedsiębiorstwa, w czynie społecznym wykonali pole namiotowe w Lubniewicach dla po zrel naszych pracowników. Wartość prac przy wykonywaniu urządzeń sanitarnych, elektrycznych i ogólnobudowlanych wynosi 74 tys. zł.

W czynnie wyróżnili się Jan Powski, Stanisław Bybarski, Leszek Królak, Mirosława Buliczak, Henryk Antoniak, Krystyna Radziewicz, Ryszard Jakrzewski, Henryk Lewandowski, Ryszard Psuk, Tadeusz Wośnicki, Marek Surmacz, Jerzy Goszczyński, Marian Brojanowski, Jan Wisniewski, Ryszard Radzewicz i Krystyna Bybarska.



Brigada Edwarda Stojanowskiego

Specjaliści od form

Znajdujemy się w ogromnej hali ślusarni pierwszej Zakładu Produkcji Pomocniczej. Stojąc we wrotach i patrząc w głąb hali, możemy zobaczyć powtarzające się, napierw krótkie a potem długie rzędy luków elektrycznych powstających przy spawaniu metalu. Na tle tych rozłobków widać krzątające się sylwetki ludzi, ich cienie skaczą po ścianach. Ludzie znoszą materiały, mierzą go i trasują, przecinają ogniem z palników acetylenowych, łączą i spawają elementy. Faniacie ogromny hałas wzniesia ny przez spawarki, maszyny do obróbki metalu, od tego, że ktoś prostuje, czy nagina sialowy element wiając w niego dziesiątki kilowatmami.

Na drugim stanowisku, licząc od wejścia, pracują fachowcy z brigady Stanisława Holujy. Są specjalistami od wykonywania stalowych form potrzebnych do produkcji prefabrykatów. Formy te, to przeznaczone formy do odlewania prefabrykatów nietypowych, takich, których nie produkuje fabryki i wytwórnie. Odda je to formy dla „fachowców Midlocha” i służą one przeważnie aż do zakończenia produkcji krótkiej zazwyczaj serii nietypowego elementu prefabrykacji. Następnie taką formę przerabia się i przystosowuje do odlewania w niej innych prefabrykatów.

W brigadzie pracuje 23 osoby, najdłużej — Stanisław Holuj, Zdzisław Osinski i Józef Imoch. Zastępcą gryzadziasty jest Jan Tamka. Cała brigada składa się z ludzi młodych, wszyscy pracują dobrze, sumiennie, ot chco-



Brigada Stanisława Holujy

by dla przykładu — Roman Ozor kiewicz, Tadeusz Bartkowiak, Jerzy Niewiada, Józef Jagieło (długoletni pracownik) i Jerzy Korbanek. W brigadzie znajdujemy czterech członków PZPR i czterech — ZMS. Dwóch gra w piłkę nożną, są wędkarze i zapaleni tu rycy. Ci ostatni chwalać sobie możliwość nabywania sprzętu tu turystycznego z naszej zakładowej wypożyczalni.

Oprócz form, brigada wykonuje je ponadto różne konstrukcje budowlane, tak zwaną ślusarkę. Są m. in. montują te konstrukcje na budowach. W dniu mojej wizyty (9. 08.) taką konstrukcję pod przewodnictwem Tadeusza Skorupki montowano na IV bloku w „Silonice”.

Dwóch członków brigady przebywało na urlopie, a więc nie ma tu żadnego „szczytu urlopowego”. Urlopy są zaplanowane na cały rok, i pracownicy otrzymują je zgodnie z harmonogramem który sami ustalają. Ech, żeby tak w biurach...

Jedynie problemy z jakimś problemem, to braki w materiałach, ale o to miach się martwić zaopatrzeniowcy.

Za dwa dni — niedziela. Wszyscy będą wypoczywać. Drugoligowa drużyna „Dębno” rozegra swój inauguracyjny mecz. Dębno jest miastem rodzimym Stanisława Holujy, i właśnie w tę niedzielę p. Stanisław pojedzie do Dębna kibicować swoim pupilom. Wszyscy życzymy samych zwycięstw sympatycznym piłkarzom z Dębna Lubuskiego!

ją się wcale nierzadkie przypadki nieuczciwego korzystania ze zwolnień lekarskich. Bo czym tłumaczyć wzrost w I półroczu br. — jak podał GUS — wypłat na zasiłki chorobowe o ok. 48 proc.? Gwałtowne zmniejszenie — której nie było? Przecież jest to wzrost ogromny, po wdujący także — jak już wspomnieliśmy — wymierne straty w produkcji wskutek nieobecności w pracy.

A jest w tym jeszcze jeden aspekt — nieuczyni nieobecni obciążają dodatkową pracą wszystkich, którzy normalnie wykonują swoje obowiązki.

Wiemy, że sprawa jest trudna. Nie możemy wymagać od lekarzy, by bezbłędnie odróżniali wszystkie rzeczywiste choroby od urojonych. Jednakże wiemy też, że same zespoły pracownicze, najlepiej orientują się, kto bez uzasadnienia korzysta ze zwolnień od pracy.

Najsukcesywniejszą bronią z nieuczciwością, z nieusprawiedliwioną absencją może być po- tepienie tego szkodliwego zjawiska właśnie przez zespoły pracownicze, przez samą załogę.

A przecież liczy się każda złotówka

Dalszą oszczędzaniu materiałów. Piszę mając jeszcze w uszach słowa jednego z uczestników wspólnego plenum Rad — Robotniczej i Zakładowej: „Jeżeli zaoszczędzimy 1 procent materiałów, które nam to wierzono, to zyskamy sume 10 mln zł”. A jeżeli zaoszczędzimy więcej, to i więcej zyskamy.

Ponadto przyhamujemy zamawianie materiałów i powstawanie zapasów ponadplanowych, blokujących środki obrotowe przedsiębiorstwa oraz powodujące podwyższanie odsetek bankowych na zaciągnięty z tego tytułu kredyt.

Mimo znacznej poprawy w stosunku do roku ubiegłego gospodarności materiałami pozostawia dużo do życzenia — stwierdzają to i protokoły z ok. 10 stu przeprowadzonych wbr. kontroli i tylko w nielicznych przypadkach nieporządek i marnotrawstwo materiałów jest wynikiem przyczyn obiektywnych. Do najczęściej spotykanych nieprawidłowości powodujących niszczenie materiałów należą: nieimpregnowanie i rozrzućanie tarcicy, nieprawidłowe składowanie stali zbrojenowej, prefabrykatów beto-

nowych, stolarki i ślusarki budowlanej, cementu, materiałów sanitarnych, cegieł, beczek z lepkim, materiałami izolacyjnymi, brak zabezpieczenia materiałów przed kradzieżą, nieterminowe zwracanie opakowań oraz ich niszczenie.

Dalsze rodzaje uchybień jakie występują na budowach, to: brak właściwego dozoru po godzinach pracy, otwarte szafki, pomieszczenia, szafy i szafki narzędziowe. Czestym powodem błądzenia jaki wytwarza się na budowie jest też wynikiem nadmiernej ilości pobranych a niewbudowanych materiałów. Sytuacja taka powstaje na skutek zmian w dokumentacji projektowo - kosztorysowej, przedwczesnej realizacji zamówień materiałowych, pobraniem materiałów na budowy ze znacznym niepotrzebnym wyprzedzeniem.

W wielu wypadkach gruntowne uporządkowanie placów budów i składowisk materiałów następuje dopiero po nalożeniu na osoby odpowiedzialne różnego rodzaju kar i wprowadzeniu na materiały różnego rodzaju limitów.

Czyż tak być powinno? Odpowiedź nasuwa się sama.

Jak widzieć pod ziemią? Cierpki owoc braku wyobraźni

Spychacz charkotał i drżał. Lomot gąsienic i niesłyszalnie przesypany się piasek, zwały ziemi, wtorowały spokojnym myślim operatorem. Wybrał ziemię w miejscu gdzie miała powstać jeszcze jedna wewnątrz zakładu droga. Był spokojny, zlecenie wykonania pracy dostał od gryzadziasty. Spry chacz ruchem nieregularnie działającego wahadła to cofał się, to przepychał z piaskiem do przodu. Nagle o coś zaczepił! Krótkie, prawie niezauważalne szarpnięcie i kabel, przewód elektryczny grubości ręki pękł jak nitka.

Pęknięcie przewodu oznacza tu przerwę w dopływie energii elektrycznej, przesłanie w produkcji. W tym wypadku przerwa w dopływie prądu trwała osiem dziesiątych sekundy (automatycznie włączyło się zasilanie równoległe), ale straty z tytułu przestoju sięgnęły rzędu miliona złotych.

Niesamowite, ale prawdziwe... Takich wypadków jak opisany wyżej było więcej, o skutki nie pytamy.

— Spytajmy raczej co było przyczyną tych wypadków? Odpowiedź zdaje się nie nastrożać trudności: brak wyobraźni u ludzi, kto rzy te ziemie prace wykonują i u tych, którzy wydają polecenia ich wykonania.

Nie ważne, że znajdujemy się na terenie uzbrojonym, że znamy położenie podziemnych przewodów tylko z rysunków technicznych, że pod ziemią kryją się wszelkie rodzaje niespodzianki.

Ważne, że właśnie otrzymaliśmy do dyspozycji ciężki sprzęt i trzeba go wykorzystać zamiast lotary. Nic nie może się nam zdarzyć, przewidy według wymogów przepisów powinny przecieć około 70 centymetrów.

A że czasami leżą wyżej, a nawet na samym wierzchu, coż z tego. Tym gorzej dla przewodów...

Jak wiedzieć co jest pod ziemią, kiedy nie dysponujemy czarodziejską różdżką? Nijak nie można. — A wyobraźnia, od czego wyobraźnia? Przecież już nie raz budowlani — pracują na terenach uzbrojonych — zrywa li różnego rodzaju przewody. Nie trzeba być fantastyką, żeby wyobrazić sobie następne takie wypadki...

Zmodyfikujemy zatem na użytek budowlanów (skoro w odwiecznej swej postaci nie funkcjonuje) znane przy słowie „kto raz sprzął się na gorącym, na zimne dmucha” i napiszemy: „kto raz sprzął się na gorącym, na zimne powinien dmuchać”.

Wchodząc „z pracami” na terenach uzbrojonych, powinniśmy my przewidywać outąd najgorsze i odpowiednio przed tym się zabezpieczyć.



Szkodzimy sami sobie Jakość niedoróbek i usterek - palepszyła się...

Nie, w powyższym tytule nie ma żadnego błędu: jakość wykonywanych robót w porównaniu z rokiem ubiegłym, nie tylko nie uległa poprawie ale wykazuje tendencję pogorszenia. Inaczej mówiąc: jakość niedoróbek i usterek — palepszyła się...

Jak wiadomo, podstawą wyjściową do właściwej organizacji stanowisk roboczych (a tym samym do lepszego jakościowo wykonywania robót) jest dobrze opracowany i realizowany projekt organizacji samego planu budowy. Bezpośrednimi elementami prawidłowej organizacji stanowiska roboczego są: właściwy dobór i kwalifikacje członków бригады, zapoznanie бригады z projektem budowy i technologią wykonawstwa, przeprowadzenie instruktażu bhp, wystawienie zlecenia roboczego lub umowy rzycałowej. To jednak nie wszystko — należy jeszcze zadbać o wczesniejszą dostawę na stanowisko robocze materiałów, narzędzi oraz zapewnienie dalszego rytmicznego dopływu materiałów i pracy sprzętu w trakcie wykonywania robót. Ważną rzeczą jest również zapewnienie odpowiednich warunków socjalnych oraz bieżący nadzór techniczny nad wykonawcami robót.

Wymienione czynniki mają bezpośredni wpływ nie tylko na jakość robót, ale na wydajność (pełne wykorzystanie dnia roboczego) i bezpieczeństwo pracy.

Należy stwierdzić, że rzadko się zdarza aby wszystkie określone elementy prawidłowej organizacji pracy były spełnione. Najczęściej spotykaną nieprawidłowością jest brak dokładnej znajomości dokumentacji oraz opóźnienia w zabezpieczeniu środków, stanowiska robocze nie zawsze w pełni są przygotowane do podjęcia prac. Brak należytej przygotowania stanowiska roboczego — powtórzmy to jeszcze raz — prowadzi w konsekwencji do złej jakości robót.

Jak zlikwidować te niedociągnięcia? Ołóż specjalista radca, aby przystąpić do realizacji nowego dostarczenia, prawidłowo opracowanego i uzgodzonego z kierownictwem zespołu budów projektu organizacji budowy. To samo jednak nie wystarczy...

starczy, trzeba jeszcze konsekwentnie ten projekt organizacji budowy realizować.

W tym celu m.in. przed wprowadzeniem бригады na stanowisko robocze, majster i brygadysta muszą każdorazowo sprawdzić, czy stworzono im warunki do pracy. — Brygada musi otrzymać zlecenie robocze lub umowę rzycałową. — Przed zakończeniem dnia roboczego, należy zadysponować środkami na dzień następny. A w ogóle, należy dążyć do tworzenia dużych brygad tzw. kompleksowych z uwagi na większą możliwość dysponowania pracownikami, łatwiejsze organizowanie pracy.

Powyższy sposób likwidacji stwierdzonych na licytacjach budowlanych niedociągnięć, w znacznym stopniu powinien przyczynić się do oszczędzenia zarówno prawidłowego układu kosztów każdej budowy, jak i do uzyskiwania zamierzonych wyników technicznych.

Wymaga to konkretnego i zdecydowanego działania całej kadry. Wszystko dla radykalnej poprawy wykonawstwa robót! Sytuacja działania kadry technicznej w tym zakresie była wycisze niezadowolająca.

Skladała się na to przede wszystkim niesystematyczna kontrola w czasie wykonania robót oraz nieuzasadniona tolerancja średniego dozoru technicznego przy odbiorze robót. Stwierdzono, że premie za terminowość i jakość robót — jeżeli chodzi o system akordów — były w nich wypadkach wypłacane nawet w wypadku złej jakości robót... A przecież trzeba pamiętać, że wszystkie usterek i niedoróbki muszą być naprawione i ponownie opłacone, co powoduje nieuzasadnione przekroczenie funduszu plac.

W tym wypadku należałoby przyjąć zasadę, że wszelkie postrawienie usterek i niedoróbek wykonuje бригада, która te roboty spartaczyła i to bez dodatkowego zapłaty.

Zamiast zakończenia zatem podam, że tylko za 5 pierwszych miesięcy br. wyplacono 438.893 zł za poprawianie usterek, obciążało to (uwaga!) fundusz gospodarności, a więc fundusz „trzyznastki” o 338.991 zł.

Zamiast zakończenia zatem podam, że tylko za 5 pierwszych miesięcy br. wyplacono 438.893 zł za poprawianie usterek, obciążało to (uwaga!) fundusz gospodarności, a więc fundusz „trzyznastki” o 338.991 zł.

Na list otwarty

Z faktu opublikowania w bratnim organie prasowym „Stilon Gorzowski” (18. 06.) epistoły jakiegoś „Inwestora” (?) wniosku jem, że nie jest ona dla tamtejszej Redakcji anonimowa. — Fakt ten dopiero upoważnia nas do zajęcia się epistołą niejakiego „Inwestora”. Dla wyjaśnienia nadmieniamy, że do naszej redakcji swojego czasu nadeszła epistoła tej samej treści, ale jako anonim — a jak wiadomo, anonimów nie publikujemy.

Sądymy, że opublikowanie tej epistoły przez bratni organ „Stilon Gorzowski” — dwutygodnik, a więc mogący wyprzedzić miesięcznik, nie pozbawia naszej redakcji prawa do sprzeczowania bieżącej informacji, co w innym miejscu czynimy.

Z naszego artykułu „Ciepło o Zespole Budów — Elektrociepłownia” (GP nr 4-5) — pomieważ nie był to artykuł na temat niktujący akurat „Inwestora” — niejaki „Inwestor” wnioskuje nam, że publikacja ta była... próbą ukrywania trudności organizacyjnych, tendencji ukierunkowanej autorekanią, której próbą by „sprzeciw znane nie tylko działalności Wawozów Rzeźniczy, (A nie — jak podał bratni „Stilon Gorzowski”, „sa przecież zna nie nie tylko Waszej Redakcji...)

„Ani słowa przeciw polemikom jako takim: prasa była, jest i będzie miejscem wymiany poglądów. Polemizacja może być nas różnie. Pod piórem niejaki „Inwestora” jego odpowiedź przedrzęda się w pyskowiec... Na dodatek „Inwestor” podaje krytyczną ocenę zjawiska, za których powstanie (opóźnienia na budowie EC) ponosi współodpowiedzialność, stara się sprawić wrażenie, że ten właśnie grech

obarcza tylko innych. Jest to po prostu dwuznaczność...

Zastrzeżenia budzi jednostronnie przedstawienie (oczywiście?) naszego artykułu „Inwestor” za rzeczą nam niezręczną, niwelową, szorstką, stroniącą, prywatną. Ocena ta zbyt właśnie uzależniona jest od subiektywnego odczucia autora epistoły. (A pisał o subiektywnie widzianych przez nas informacjach...) „Inwestor” czyniąc ten zarzut powinien wiedzieć, że właśnie w reportażu (napisał, że nasz artykuł tendencje do roli reportażu) wydania rozpatruje się pod specjalnym kątem subiektywnym.

„Inwestor”, prosząc nie traktować naszej odpowiedzi jako sprzeciwu generalnego, niektóre Twoje uwagi odnoszące się do sytuacji na budowie Elektrociepłowni w Gorzowie, podaje w naszym „Elektrociepłownia” — są w naszym przekonaniu słuszne. Ale coż wie, co kieruje „Inwestorem”, który wypisuje złościwe niewygasła ambicje, nie wiadomo jakiego pochodzenia? Co? — skoro w swojej epistołach, insynuując, napada, o burzą się, piętnując, polega w zambuli, wyrzywa na polanki. Chęć naprawienia sytuacji? Należy wątpić...

Z poważaniem: szczerze ci „Inwestorze” życzyli — Wincenty Zdzisławowski

P. s.: Kolejnym błędem, zmnie niejednym sensu zdania, popełnionym w publikacji przez Redakcję „Stilonu Gorzowskiego” jest pominięcie słowa „również” w zdaniu: „To na skutek również tych opóźnień uzyskanie efektu w postaci uruchomienia w bieżącym roku kotła OP-140 i urządzeń wozakowych jest poważnie zagrożone”.

Wbrew oczekiwaniom, nie jest to artykuł na temat kolejnych diet cud dla pań i panów o nazwy obfitych kształtach, lecz kilka słów na temat „grubasa” jakim jest... budowniczo.

Miarę nowoczesności wielu zakład przemysłowych jest zmniejszenie ciężaru produkowanych maszyn i miniaturyzacja urządzeń — kierunek ten narzuca konieczność oszczędzania materiałów i obniżenie kosztów transportu. Tymczasem „odchudzające” tendencje w budownictwie są małe. Dość powiedzieć, że 1 m sześć. bloku mieszkalnego waży 600 do 1.000 kg, podczas gdy w krajach wysoko rozwiniętych ciężar ten zredukowano do około 200 kg/m sześć.

Już teraz, mimo, że budujemy za mało w stosunku do potrzeb — występują kłopoty materialne i transportowe, a wiadomo, że tempo robót budowlanych musi wzrosnąć. Wzrost przy równoczesnym trzymaniu się obecnych technologii, musiałby iść w parze z niepomiarą rozbudową przemysłu wydobywczego, przetwórczego i transportu, angażowania milionów osób do pracy tylko pod kątem potrzeb budownictwa.

Przejdźmy na nowe metody — jest konieczne. A więc odstawienie od grubych murów, które

pełnią równocześnie funkcje konstrukcyjne, dźwięku i termoizolacyjne. Powszechnie mówi się o niedociągnięciu w budownictwie powietrza, które może nie tylko grzać, ale i dźwigać, zastępując inne materiały. Ograniczenie zużycia betonu i cegieł można uzyskać przez szersze wprowadzenie szalobetonu, wełny mineralnej, waty szklanej, spienionych tworzyw sztucznych itd.

Sprawa oczywista, ale ugrzęzła w zamkniętym kole — prze-

myśl nie rozwija produkcji wymienionych materiałów, tłumacząc się zapotrzebowaniem wykawców na tradycyjne asortymenty, a projektanci twierdzą, że nie mogą projektować obiektów z materiałów, któ-

do 1,5 mm) faldowanych blach stalowych ocynkowanych i pokrytych różnymi powłokami odpornymi na warunki atmosferyczne. Płyty te odpowiednio ocieplone warstwą izolacyjną staną się tworzywem dla budownictwa przemysłowego, obiektów handlowych, sportowych, przyczą się na wsi na budynki inwentarskie i magazynowe, trafią także do mieszkań, w pierwszym rzędzie na dachy i jako okładziny ścian zewnętrznych.

To początek, miejmy nadzieję, że odpowiednio przygotowane ocieplone blachy staną się tworzywem na ściany osłone i nośne także w budownictwie jednorodzinym.

Wprowadzenie blach faldowych do budownictwa, to nie tylko odciążenie transportu i oszczędność materiałów tradycyjnych — montaż obudowy metalowej trwa 15 razy krócej, niż wykonanie takiej ściany murywaną, odciążenie za biegów konserwacyjnych, remontowych itd.

(gar)

Kuracja odchudzająca

rych nie ma na rynku.

Są jednak pierwsze jaskółki zmian. Można tu przede wszystkim wymienić kombinat „Metaloplast” z siedzibą w Obornikach, który produkuje płyty aluminiowe wypełnione spienionym tworzywem do budowy pomonów handlowych i hal fabrycznych.

W sukurs przychodzi hutnic two. M.in. w Świętochłowicach powstaje nowy zakład, gdzie na przełomie 1975/76 ruszy produkcja bardzo cienkich (od 0,6

W Zielonej Górze i na jej periferiach przybyło w ostatnich latach wiele nowych placów budów. Na kilku z nich można spotkać przy pracy ludzi w białych kaskach z napisem „GPBP”.

Wieloletni pracownicy budowlano-montażowe przy obiektach przemysłowych Fabryki Dyrwanów „Novita”, Zakładów Mieszkalno-Remontowych w Przylepie i bazy ZPIL „Instal”. Świadkami budowy hotelowej dla „Lubouru” oraz bloku mieszkalnego Osiedla Braniborskiego. Od grudnia 1974 r. trwa budowa Rejonowego Zaplecza GPBP. Od niedawna mieści się tu siedziba kierownictwa Zespołu Budów w Zielonej Górze.

O krótką rozmowę na temat obecnych zadań i planów na najbliższą przyszłość podzielił się dyrektorem — mgr inż. Zdzisław Butwiłowski. Kieruje on Zespołem, który zajmuje się rekrutacją i wdrażaniem w pracę pracowników w skali przedsiębiorstwa osag-nięciami: wartość produkcji w 1975 r. przekracza 400 mln zł, a w jednym z ostatnich miesięcy budowy wartość przekroczyła 36 mln zł.

Dyscyplina pracy

Budowami rządzą operatorzy, ale...

Mówi się: dyscyplina, współodpowiedzialność, szacunek, wobec własnych, dobrowle nie siebie przyjętych obowiązków. To są bardzo piękne słowa i oczywiście tak powinno być, ale...

— Każdy powinien pracować solidnie, uczciwie, robić co do niego należy, ale...

Pomijając już wszystko inne, narzeka się, że brak dobrej organizacji pracy, że trafia się do przestoju, że brak materiałów, psują narzędzia, że się nie uważa co robi... Ale powiadamy: robotę trzeba by wykonać. Jak się dobrze pracuje przygotowuje, to da się ze sobą wszystko pogodzić, ale... — Choroba? To jasne, też zdarza się, ale są w przedsiębiorstwie „specjaliści”, którzy jak tylko słonko trochę przegrzeje, już na 2-3 dni zwolnienia mają. Nawet przykładowie siedzą w tym czasie w domu, bo jak wpadnie komisja, to draka gotująca, wola nie ryzykować, za nich jednak, za te ich dzwone 2-dniowe chore by, z których sami się śmieją, koleśdy robić nie mają ochoty.

— Przed wszystkim należy mieć pretensje do tych, co nadużywają zaufania lekarzy, do cwaniaków... — Jeden z placów budowy. Siódma rano. Nikt jeszcze nie pracuje. Porozuczony materiał, porozucy w helim ochronny, pluzdki leżą bezczynnie, sprzęt, bluzki ubrania roboczego... — W kabine siedzi operator, czyta gazetę, czeka na montażystów. Siódma dwadzieścia pięć. Brygada montażystów udaje się w kierunku miejsca pracy. Brakuje prefabrykatów. Kiedy będą, trudno powiedzieć. Mija dalszych dwadzieścia minut. Brygada zaczyna krzątać się przy pracy zastępczej.

O siódmej czterdziestej rozpoczyna pracę jedna z koparek. Inne pozostają nieczynne, podobnie jak spychacz i dźwig. Część tych maszyn jest zepsuta. Kierownik jest na nadziedzie w przedsiębiorstwie, jego zastępca biega po biurach przedsiębiorstwa, majster na urlopie, drugi nie wiadomo gdzie.

Panie, bez właściwego przygotowania frontu robót trudno poprawić dyscyplinę pracy, bez materiałów i sprzętu — to samo.

Godzina ósma, na beton czeka kilkumastobobowa brygada.

Nie można im dać roboty zastępczej lub obiecać beton zaraz przyniesiony. Czekają. Mija dwie godziny. Przyjeżdża jedna „wyrotka” z betonem. Mija osiem godzin. Zamiast kilkumastu, do szatarni kilka wyrotek betonu. Ludzie zostają po godzinach pracy, czekają na beton...

— Pamiętaj, beton obiecuje dla wielu mistrzów i ich brygad, a potem cykają — to temu, to tamtemu wyrotkę, a ludzie czekają... — Potrzebny mi dźwig, ale operator nie chce jechać, bo podobno drogę do miejsca pracy musimy odpowiednio przygotować. Tymczasem jedzie do innej brygady, choć tam droga jeszcze gorzej...

— Co jest? Wiadomo. Niektórzy operatorzy przyjmują lapówki. Operatorzy rządzą budowami. Gdzie chcą tam pojadą. A jak im się nie chce, to zawsze znajdują jakiś wykręt: a to coś w walio, a to niegodzinie z przepisanymi...

— Latające brygady. Zjawisko samo w sobie. W ciągu niedługiego czasu „oblecą” wszystkie budowy. Wszędzie im się. Zawsze coś ujadą na swoje usprawiedliwienie... — Złej baletnicy to i suknia w tancerki przeskądzał. — Panie, nadmierna specjalizacja, czy ki licho? Murarz nie weźmie siekiery do ręki, cieśla — łopaty, operator bezpiecznika nie wzięci, niekiedy kluczem nie ruszy...

— Nie łatwo tu mówić o dyscyplinie, a co dopiero dyscyplinę pracy utrzymać. — Przychodzi taki do majstra po „wolne”. Majster odmawia. Mam się gdzieś — ten mu na to — juro i taki mnie nie będzie, idę do lekarza... — Panie, to jeszcze nie. Imni nie zapowiadają swojej nieobecności — nie mają zwyczajów...

Powstała zaległość. Mówi się: dyscyplina, współodpowiedzialność, szacunek wobec własnych, dobrowle nie siebie przyjętych obowiązków. To są bardzo piękne słowa, i oczywiście tak powinno być, ale...

Nowe nie nowe

W czasie trwania w Gorzowie Międzynarodowego Turnieju Wodopoliści, przedsiębiorstwo nasze opiekowało się zawodnikami drużyny piłki wodnej z Czechosłowacji. W Pucharze Przyjaźni oprócz Czechosłowacji wzięły udział drużyny młodzieżowe Węgier, ZSRR, Polski I, Kubu, Rumunii, Bułgarii i Polski II.

W kraju trwa budowa dwu bliźniaczych (z uwagi na wspólną technologię produkcji — urządzenia z Danii) cementowni. W Górzdzach (kopa to cementownia wódzka m. in. nasi pracownicy) koło Opola i Ożarowie w województwie tarnobrzeskim. Ta w Górzdzach ma być zbudowana jednak o rok wcześniej.

Cementownia w Ożarowie zlokalizowana między wioską Karsy a Wólka Lipową, będzie produkowała niemal dwa razy tyle c „Nowiny I” i „Nowiny II” a więc ponad 2 mln ton klinieru i prawie 2,5 mln ton cementu rocznie („Górzdz” — 2,4 mln ton).

W obydwo cementowniach produkcja będzie sterowana automatycznie, program sterowania i kontroli produkcji dla maszyn cyfrowych wykona duńska firma FLS. Dzięki automatyzacji zakłady będą zatrudniały zaledwie po 1200 pracowników, w tym po około 300 kobiet. Wydajność na jednego robotnika będzie dwa razy większa niż w cementowniach istniejących.

Konieczna stabilizacja kadry pracowniczej

— Od kiedy datuje się działalność GPBP na terenie Zielonej Góry — pytam na wstępie mego rozmówcę.

Z. B.: Jeśli dobrze sobie przypomnę, to jest to rok 1973. Wtedy właśnie nastąpił na temat powołania tu zespołu cówki toczyły się w grudniu 1973 r. Z początkiem ubiegłego roku zlikwidowany zespół otrzymał zadanie zorganizowania odpowiedniej kadry i zaplecza, niezbędnych do podjęcia prac przy budowie Fabryki Dyrwanów „Novita”.

Dnia 21 lutego 1974 r. objął kierownictwem. Nasze lokum stanowił wówczas jeden pokój wynajęty u właściciela domu leżącego w pobliżu placu budowy. Połemu wkładom podległym. Pożem korzystać z gościny Zielonogórskiego Przedsiębiorstwa Budowlanego „Nadodrzie”.

— Czy kadry z pracownictwa mo — że liczyć na taką pomoc ze strony przedsiębiorstwa? Z. B.: Tak, ale pod warunkiem, że jest to dobry i zdyscyplinowany pracownik. Każde, po ważniejsze wykrzyczenie czy też udzielenia nagana powodują przesunięcie terminu uruchomienia miły kłopotliwy, w tym zakresie zale-dze przeważają ludzie młodzi, a wśród nich większość założyła już rodziny. Tymczasem mieszkanie na terenie przywrotnych, w hotelach. W niedziele i wolne soboty dowożeni są autobusem do Gorzowa. Ale tego stanu rzeczy nie sposób utrzymać w latach. Im więcej się uwidoczniło swojego życia, przedsiębiorstwa — na stabilizacji kadry pracowniczej, na związaniu jej z tym terenem.

— Wynikało stąd, że w Zielonej Górze i jej okolicy będzie nadal występowało znaczne zapotrzebowanie na wyko-

— Czy inwestycja finansowa Zjednoczenie Budownictwa Przemysłowego „Zachód” we Wrocławiu, której wartość w robotach budowlano-montażowych wyniesie 120 mln zł. Poszczególne obiekty będą oddawane do eksploatacji w różnym czasie. Obecnie użytko-wany jest częściowo wielokontynalny budynek warsztatowy, dysponujący m. in. ok. 20 stanowiskami remontowymi i salą różnego rodzaju, pejsażem w mechanicznych. W sierpniu b. r. nastąpił rozruch wytwórni betonu typu „Stettor” — największego wężła betonowego w naszym przedsiębiorstwie i chyba jednego z większych w kraju. Dla potrzeb Zespołu pracują także dwie betoniarńi BKM-506 w wykorzystaniu do celów produkcyjnych wytwórni młocno-przekładniczej, jedynie brak dostatecznej ilości wody i wymaganego ciśnienia, jak to ze trudności z zaopatrzeniem

w wodę stanowią w tej chwili jeden z istotniejszych problemów miasta. Na budowanym terenie są bardzo przewidziano ogródz te go budowę nowoczesnej myjni sa modochod, magazynu cementu, zbrojalni i szeregu innych budynków pomocniczych. Ponadto powstają tu doly do gaszenia wapa oraz polny szlaku do produkcji prefabrykatów. Ten sposób zasianki zlikwidowane w czasie wydatki wiążące się dotąd z transportem niezbędnych materiałów budowlanych z Gorzowa Wilk.

— Stwierdziłem, dlatego zagadnieniem dotyczącym kadry pracowniczej poświęca się wiele uwagi. W lutym tego Zespołu Budów pracuje w tym czasie około 700 ludzi, w tym blisko 600 fachow-

— Czy kadry z pracownictwa mo — że liczyć na taką pomoc ze strony przedsiębiorstwa? Z. B.: Tak, ale pod warunkiem, że jest to dobry i zdyscyplinowany pracownik. Każde, po ważniejsze wykrzyczenie czy też udzielenia nagana powodują przesunięcie terminu uruchomienia miły kłopotliwy, w tym zakresie zale-dze przeważają ludzie młodzi, a wśród nich większość założyła już rodziny. Tymczasem mieszkanie na terenie przywrotnych, w hotelach. W niedziele i wolne soboty dowożeni są autobusem do Gorzowa. Ale tego stanu rzeczy nie sposób utrzymać w latach. Im więcej się uwidoczniło swojego życia, przedsiębiorstwa — na stabilizacji kadry pracowniczej, na związaniu jej z tym terenem.

— Wynikało stąd, że w Zielonej Górze i jej okolicy będzie nadal występowało znaczne zapotrzebowanie na wyko-

— Czy inwestycja finansowa Zjednoczenie Budownictwa Przemysłowego „Zachód” we Wrocławiu, której wartość w robotach budowlano-montażowych wyniesie 120 mln zł. Poszczególne obiekty będą oddawane do eksploatacji w różnym czasie. Obecnie użytko-wany jest częściowo wielokontynalny budynek warsztatowy, dysponujący m. in. ok. 20 stanowiskami remontowymi i salą różnego rodzaju, pejsażem w mechanicznych. W sierpniu b. r. nastąpił rozruch wytwórni betonu typu „Stettor” — największego wężła betonowego w naszym przedsiębiorstwie i chyba jednego z większych w kraju. Dla potrzeb Zespołu pracują także dwie betoniarńi BKM-506 w wykorzystaniu do celów produkcyjnych wytwórni młocno-przekładniczej, jedynie brak dostatecznej ilości wody i wymaganego ciśnienia, jak to ze trudności z zaopatrzeniem

— Wynikało stąd, że w Zielonej Górze i jej okolicy będzie nadal występowało znaczne zapotrzebowanie na wyko-

— Czy inwestycja finansowa Zjednoczenie Budownictwa Przemysłowego „Zachód” we Wrocławiu, której wartość w robotach budowlano-montażowych wyniesie 120 mln zł. Poszczególne obiekty będą oddawane do eksploatacji w różnym czasie. Obecnie użytko-wany jest częściowo wielokontynalny budynek warsztatowy, dysponujący m. in. ok. 20 stanowiskami remontowymi i salą różnego rodzaju, pejsażem w mechanicznych. W sierpniu b. r. nastąpił rozruch wytwórni betonu typu „Stettor” — największego wężła betonowego w naszym przedsiębiorstwie i chyba jednego z większych w kraju. Dla potrzeb Zespołu pracują także dwie betoniarńi BKM-506 w wykorzystaniu do celów produkcyjnych wytwórni młocno-przekładniczej, jedynie brak dostatecznej ilości wody i wymaganego ciśnienia, jak to ze trudności z zaopatrzeniem

— Wynikało stąd, że w Zielonej Górze i jej okolicy będzie nadal występowało znaczne zapotrzebowanie na wyko-

— Czy inwestycja finansowa Zjednoczenie Budownictwa Przemysłowego „Zachód” we Wrocławiu, której wartość w robotach budowlano-montażowych wyniesie 120 mln zł. Poszczególne obiekty będą oddawane do eksploatacji w różnym czasie. Obecnie użytko-wany jest częściowo wielokontynalny budynek warsztatowy, dysponujący m. in. ok. 20 stanowiskami remontowymi i salą różnego rodzaju, pejsażem w mechanicznych. W sierpniu b. r. nastąpił rozruch wytwórni betonu typu „Stettor” — największego wężła betonowego w naszym przedsiębiorstwie i chyba jednego z większych w kraju. Dla potrzeb Zespołu pracują także dwie betoniarńi BKM-506 w wykorzystaniu do celów produkcyjnych wytwórni młocno-przekładniczej, jedynie brak dostatecznej ilości wody i wymaganego ciśnienia, jak to ze trudności z zaopatrzeniem

— Wynikało stąd, że w Zielonej Górze i jej okolicy będzie nadal występowało znaczne zapotrzebowanie na wyko-

— Wynikało stąd, że w Zielonej Górze i jej okolicy będzie nadal występowało znaczne zapotrzebowanie na wyko-

O tej budowie krąży już w mieście legenda... Nie ma zresztą Zielonogórzanina, który by nie słyszał o kombinacie mięsnych zwieszonym na peryferiach miasta (tuż za wsią Przylep) przez Szwedów. Jasnolosewych Skandynawów można spotkać każdego popołudnia na deptaku, a na ulicach — oglądać najnowsze modele szwedzkich volvo. Od kilku miesięcy są oni przedmiotem rozmów, niekiedy anegdot i... plotek. Przede wszystkim jednak mówi się o ich budowie, o nowoczesnym sprzęcie i maszynach budowlanych, którymi dysponuje firma BPA ze Sztokholmu.

Ale na tym samym obrzymim terenie budowy o powierzchni 54 ha pracują również brygady GPBP podległe KB-2 w Zielonej Górze. Na 2/3 placu budowy gorzowska „Przemysłówka” stawia tzw. obiekty pomocnicze, bez których jednak trudno sobie wyobrazić prace w podstawowych budynkach

Budowa zakładów mięsnych wkracza w decydującą fazę

Stąd już w październiku br., celem umożliwienia Szwedom

sne betonowe ściany budowli, rozrzucone wśród zwalów żółtawego piachu, oddcinają się w różne od zieleni otaczających lasów i łąk. Do pobliskiej Zielonej Góry jest stąd nie więcej niż kilkanaście minut jazdy podmiejskim autobusem.

bót Telekomunikacyjnych, a od sierpnia br. — Zakład Robót Antykorozyjnych z Wrocławia. Inwestycja została zaplanowana z rozmachem. Zakład będzie należał do najnowocześniejszych i największych tego typu kombinatów na naszym kontynencie. Po osiągnięciu pełnej zdolności produkcyjnej do starczy na rynek ok. 60 tys. ton mięsa rocznie.

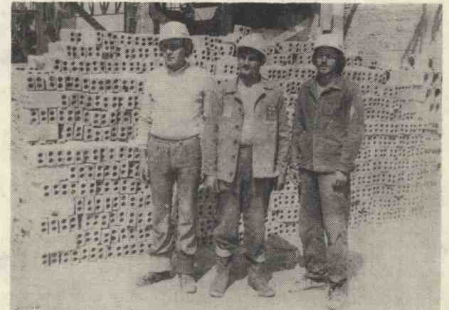
— Które z rozwiązań konstrukcyjno - budowlanych realizowanych przez stronę polską należą do najciekawszych?

O bliższą prezentację placu budowy i obecnego stanu prac poprosiłem gospodarza tego terenu — mgr inż. Henryka Szumińskiego. Mój rozmówca kieruje budową od chwili podjęcia tutaj pierwszych robót przez GPBP. Jeszcze przed rokiem był pracownikiem Politechniki Poznańskiej. Dziś ma okazję skonfrontować zdobytą wiedzę teoretyczną z praktyką, zdobyć doświadczenie od razu na dużym placu budowy. — Największe natężenie prac — mówi H. Szumiński — występuje obecnie na trzech obiektach. Zależy nam na szybkim oddaniu w stan surowy 9-kondygnacyjnego budynku administracyjnego. Wykonanie tego zadania pozwoli zdemontować pracujący w pobliżu dźwig, co z kolei umożliwi kontynuowanie robót budowlano-montażowych przy niskiej części biurowca. W równie szybkim tempie prowadzone są prace w rejonie stacji uzdatniania wody dla całego zakładu oraz przy budynku pomocniczo-socjalnym, który będzie mieścił m.in. kwasownię, pralnie technologiczne i stołówkę dla części załogi. Z innych zaczętych obiektów należy wymienić bazę SOWI (Sam. Oddz. Wykon. Inwest.), kompleks odbieralni ścieków, myjnię, główny punkt zasilania, węzeł ciepły, a ponadto główne drogi dojazdowe. Dla potrzeb kombinatu przekazany zostanie także budynek użytkowy tymczasowy przez kierownictwo budowy. Bardzo duże wyprzedzenie, w stosunku do terminów określonych w harmonogramie, występuje przy wznoszeniu bazy transportowej, na którą złoży się m.in. pomieszczenia magazynowe, stacja obsługi i myjnia samochodów. W prowadzeniu szeregu specjalistycznych robót pomagają nam ekipy podwykonawców, reprezentujące zielonogórski INSTAL i ELBUD oraz PRE „Elektromontaż” i Po znańskie Przedsiębiorstwo Ro-

tużymy dopiero na placu budowy, nie zawsze zresztą z najlepszym skutkiem. W tej chwili są już ze sobą zżyci, „do tarli się” podczas wspólnej pracy. Przykładem może być kompleksowa brygada ciesielsko-betonarska Wł. Kubiaka. Ten 15-osobowy zespół pracuje obecnie w rejonie bazy transportowej. Najwięcej powodów do zadowolenia dają ponadto wyniki osiągnięte przez brygadę ciesielską Jana Filipczuka i Stanisława Zagórskiego oraz dwa zespoły montażystów kierowane przez Czesława Barłoga i Tadeusza Jankowskiego. No, ale oni pracują ze sobą od dawna...



Pracowali razem przy budowie Huty Miedzi „Głogów” i fabryki wykładzin podłogowych „Novita”. Należą do najlepszych brygad na terenie budowy kombinatu mięsnego. W skład 12-osobowego zespołu montażystów T. Jankowskiego wchodzi m.in.: S. Staniszeuski, P. Tomczyk, J. Dutkowiak, W. Hawrot, Z. Bernacki.



Brygada cieśli Jana Filipczuka liczy 7 osób. Pracują razem niemal od początku budowy Zakładów Mięsnych. Tutajszemu kierownictwu wyraża się o nich z dużym uznaniem. Na zdjęciu: Lesław Dębski, Jan Filipczuk i Witold Żuk. W tym zespole znajdują się również: J. Czepanik, A. Filipczuk, H. Sienkiewicz, J. Sowicz.

by sędzi, że na priorytetowej inwestycji nie powinno zabraknąć np. jakiegokolwiek rodzaju materiałów budowlanych. A jednak... Wielkość i zróżnicowany asortyment potrzebnych wyrobów i półfabrykatów sprawia, iż niekiedy dostawy nie nadążają na czas. Aby nie tracić tego cennego czasu budowlani sięgają po środki zastępcze, oczywiście nie naruszające ustalonych warunków konstrukcyjnych i użytkowych obiektu. Jeśli zachodzi pilna potrzeba kierownictwo budowy korzysta także z pomocy oferowanej przez firmę szwedzką w zakresie wypożyczenia sprzętu i materiałów budowlanych. Te i inne problemy są co tydzień przedmiotem narady tzw. Sztabu Budowy, złożonego z przedstawicieli generalnego wykonawcy i zainteresowanych podwykonawców. Zwoluje się go na różnym szczeblu — w zależności od wagi poruszanych zagadnień. Przy występującym obecnie wmagającym tempie robót, prośbom wmagającym szybkie go i właściwego rozwiązania jest sporo.

WIEŚLAW PYŻEWICZ
Zdjęcia: Jacek Kilim



Brygadzysta Tadeusz Jankowski zaskarbił sobie autorytet i sympatię wśród montażystów swojego zespołu. Obok sukcesów w pracy zawodowej ma do odnotowania jeszcze jeden — bardziej osobisty: ostatnio otrzymał za pośrednictwem przedsiębiorstwa klucze do nowego mieszkania spółdzielczego. Na ten moment czekał od 1,5 roku.

technicznych wyposażonych w urządzenia szwedzkie.

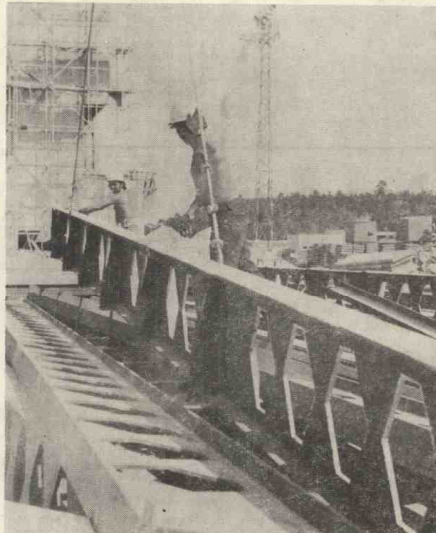
Koszt całego przedsięwzięcia inwestycyjnego zamyka się kwotą 2.750 mln zł. Wartość robót budowlano - montażowych — biorąc pod uwagę trzy podstawowe zadania zleczone GPBP — przekracza 250 mln zł. Zaplanowany przerób w 1975 r. wynosi 98 mln zł, a łącznie z robotami podwykonawców — 140 mln zł. Cykl realizacji tej priorytetowej inwestycji jest skrócony o 2,5 miesiąca. Poszczególne obiekty wznieszone przez GPBP będą oddawane etapami zsynchronizowanymi z harmonogramem firmy szwedzkiej.

wstępnego rozruchu produkcyjnej części zakładu, istnieje konieczność wykonania obiektów przeznaczonych do zasilania budynku produkcyjnego w wodę i energię elektryczną oraz odbioru ścieków. Z początkiem 1976 r. winna ruszyć ubojnia. Przekazanie do użytku dalszych części zadania inwestycyjnego ustalono na 31. 03. i 30. 09 1976 r., a ostateczne zakończenie prac GPBP — w 1977 r.

Gdy się spojry na teren budowy z wysokości 8 kondygnacji budynku administracyjnego, zarys przyszłego kombinatu mięsnego widać jak na dłoni. Na dole ja



Fragment budowy zakładów mięsnych



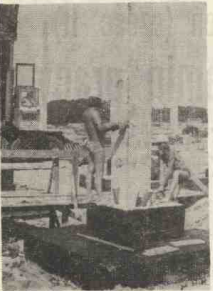
Prace montażowe przy budynku administracyjno-socjalnym



Mgr inż. Henryk Szumiński — kierownik budowy Zakładów Mięsnych



Na budowie bazy zielonogorskiego «Instalu»



Do inwestycji realizowanych w Zielonej Górze przez GPBP należy baza Zielonogorskiego Przedsiębiorstwa Instalacji Przemysłowych «Instal». Swoimi pracami ustępuje jedynie Zakładom Mięsnym oraz Fabryce Wyprawów «Novita», zlokalizowanej w tym samym, przemysłowym rejonie miasta. Podstawowe obiekty bazy powstają na terenie o powierzchni ponad 14 hektarów. Zgodnie z normalnym cyklem budowy prace zostały rozpoczęte

w grudniu 1974 r. Całość robót budowlano-montażowych rozłożono na 24 miesiące. Jeśli doliczyć do tego czasu potrzebny na przeprowadzenie montażu maszyny i innych niezbędnych urządzeń oraz próbną rozruch, baza «Instal» winna być oddana do eksploatacji 30. 09. 1977 r.

Obecnie tj. w 1. dekadzie sierpnia br. prace budowlane koncentrują się przy głównej hali — mówi kierownik obiektu — inż. Jerzy Kaczmarek. Odbudowa się tu jednocześnie montaż betonowych słupów oraz kładzenie fundamentów. Zamontowane zostały również roboty przy budynkach magazynowych, pomocniczych i socjalno-administracyjnych. W obrębie placu budowy wyczerpane są już drogi dojazdowe. Wymagania górskiego Przedsiębiorstwa Robotników Inżynierskich, która weszła na teren budowy w połowie lipca br., wykonuje kanalizację deszczową. Tempo prac jest na ogół dobre, zgodnie z harmonogramem — stwierdza inż. J. Kaczmarek. Pewnych kłopotów przysparzała nam i naszcza do dziś woda gruntowa w wykopach pod fundamenty. Brakuje też ludzi, przede wszystkim murarzy, ale jest to problem nie tylko naszego KB-3.

Nad całą budową góruje długie ramie 75-lonowego dźwigu. W pobliżu tego kolosa zespół pracowników montuje właśnie jeden z kolejnych słupów, na który później spocznie dach głównej hali bazy. W ciągu wyczerpanego dnia prac (do 12-14 godzin) montaż się potrafi oszczędzić w fundamentach kilkanaście takich słupów nośnych. Przy innych robotach uwijają się niewielkie grupki ludzi — w sumie na placu budowy znajduje się nie więcej niż 30 osób. Tworzą jednak zgrany i dobrze pracujący kolektyw.

Tekst i zdjęcia: Wiesław Piżewicz

mem — stwierdza inż. J. Kaczmarek. Pewnych kłopotów przysparzała nam i naszcza do dziś woda gruntowa w wykopach pod fundamenty. Brakuje też ludzi, przede wszystkim murarzy, ale jest to problem nie tylko naszego KB-3.

Nad całą budową góruje długie ramie 75-lonowego dźwigu. W pobliżu tego kolosa zespół pracowników montuje właśnie jeden z kolejnych słupów, na który później spocznie dach głównej hali bazy. W ciągu wyczerpanego dnia prac (do 12-14 godzin) montaż się potrafi oszczędzić w fundamentach kilkanaście takich słupów nośnych. Przy innych robotach uwijają się niewielkie grupki ludzi — w sumie na placu budowy znajduje się nie więcej niż 30 osób. Tworzą jednak zgrany i dobrze pracujący kolektyw.

Tekst i zdjęcia: Wiesław Piżewicz

Brygada

Jana Boruckiego

Gdy zapytałem kierownika budowy „Novity”, mgr inż. L. Popławskiego, o wyróżnienie się w pracy brygady, na pierwszym miejscu wymienił zespół Daniela Korzińskiego, Aleksandra Antkowiaka i Jana Boruckiego.

Brygada J. Boruckiego od początku br. pracuje przy konstrukcji dachowej typu „Berlin”, importowanej z NRD; najpierw przy jej montażu, a następnie — scalaniu i kryciu dachów. Część członków zespołu ześlęka się już z tego rodzaju konstrukcją na budowie przedziału w Zawierciu. Na placu budowy „Novity”, a ściślej — na dachach hal produkcyj-



nych zakładu, pracuje ich 26. Większość tych młodych ludzi pochodzi z Gorzowa Wlkp.; w Zielonej Górze mieszkają tymczasowo na kwaterek prywatnych wynajętych przez przedsiębiorstwo. Brygadę tworzą trzej bracia Pawelczowie, dwaj — Borucy i Kłosiowski wie, a ponadto: R. Kwaśnik, J. Kąkolewski, P. Sobczyński, R.

Szalkiewicz, M. Stasiak, F. Szesko, W. Tietz, Z. Nowotniak, T. Domański, J. Ugliak, A. Skiba, J. Kulikowski, Z. Rogusz, K. Blumiak, S. Wołyniec, W. Bamber, A. Walczak, J. Kołosiński. Na zdjęciu część zespołu J. Boruckiego.

Wiesław PIŻEWICZ
Fot. Jacek KLIM

NOWE PRAWO BUDOWLANE

Nowe prawo budowlane uchwalone przez Sejm PRL 24 października 1974 r. obowiązuje od 1 marca 1975 r. Oto najważniejsze postanowienia nowego prawa budowlanego korespondujące swą odmiennością z poprzednim:

Ustawa z 1974 r. obejmuje całość działalności budowlanej, od chwili powzięcia zamiaru budowy do ewentualnej likwidacji obiektu. Do ustawy wprowadzono przepisy o ustaleniu miejsca i warunków realizacji inwestycji, które zastępują dawną decyzję o ustaleniu szczegółowej lokalizacji inwestycji. Prawem budowlanym objęto również decydującą fazę procesu wytwarzania gotowych elementów konstrukcyjnych poza placem budowy.

Podział budownictwa

Nowe prawo budownictwa nie dzieli, w ogóle. Spod działania prawa wyłącza się jedynie wyrobiska górnicze oraz obiekty budowlane zakładów górniczych. Obiekty te nie podlegają jednak wyłączeniu spod przepisów budowlanego o ochronie środowiska i o ustaleniu miejsca realizacji inwestycji budowlanych oraz ich projektowaniu.

Obiekty budowlane

Obecnie za obiekty budowlane uważa się stałe i tymczasowe budynki stanowiące całość techniczno-użytkową, wyposażoną w instalacje i urządzenia niezbędne do spełniania przeznaczonych im funkcji — przy czym, wymienione instalacje i urządzenia związane są z obiektem budowlanym, a nie z technologią produkcji.

Przepisy techniczno-budowlane

Nowa ustawa przewiduje ograniczenia przepisów tylko do: — warunków technicznych, jakim powinny odpowiadać obiekty budowlane, — warunków technicznych wykonywania i odbioru robót budowlanych, — warunków technicznych utrzymania i eksploatacji obiektów budowlanych, — ewentualnych zaleceń lub wytycznych w sprawach techniczno-budowlanych.

Ustawa nie przewiduje ustanowienia normatywnych wytycznych projektowania i wprowadza nowe przepisy w postaci warunków technicznych utrzymania i eksploatacji obiektów budowlanych.

Nowe materiały budowlane

Ustawa mówi, że nowe materiały, elementy i konstrukcje budowlane mogą być dopuszczone do powszechnego stosowania na podstawie decyzji upoważnionego organu lub placówki naukowo-badawczej. Określa się, że nowe materia-

ły budowlane muszą spełniać wymagania w zakresie bezpieczeństwa, ochrony środowiska, warunków zdrowotnych i użytkowych.

Ochrona środowiska

Wprowadzono odrębny rozdział zawierający przepisy o ochronie środowiska, a oprócz tego ustawa zobowiązuje do: — zachowania lub ograniczenia zmian w istniejącym stanie zieleni na terenach inwestycji,

— zabezpieczenia gleby, roślinności i wody oraz innych elementów środowiska w okresie budowy, — zwrotu terenów zbudowanych do realizacji inwestycji, — oddawania do użytku gotowych obiektów budowlanych łącznie z urządzeniami chroniącymi środowisko.

Inwestor

Zaniechano przepisów o działalności inwestycyjnej. Przepisy obowiązujące inwestora występują jedynie w postaci artykułów określających wymagania formalne w zakresie legalizacji czynności budowlanych.

Inwestor podejmujący budowę sposobem gospodarczym obowiązany jest kierownictwem i nadzór nad robotami powyższe osobie mającej odpowiednie przygotowanie zawodowe. Inwestor realizujący inwestycję sposobem zleconym, na wyłączną odpowiedzialność wykonawcy, zachowuje prawo do sprawdzenia jakości robót w sposób zapewniający ochronę jego interesów.

Kontrola jakości

Ustanowiono zasadę bezpośredniej odpowiedzialności każdego podmiotu zaangażowanego w procesie inwestycyjnym, a także że w utrzymaniu obiektów budowlanych. Równocześnie nakłada się obowiązek ustanowienia wewnętrznej kontroli jakości w uspołecznionych jednostkach wykonujących projekty, gotowe elementy konstrukcyjne, na budowie i w administracji technicznej istniejących obiektów.

Ustawa nie przewiduje obowiązku ustanowienia nadzoru nad budową ze strony inwestora, natomiast zapewnia mu prawo sprawdzenia jakości robót w sposób dla niego dogodny.

Nadzór

Nadzór urbanistyczno-budowlany sprawowany przez organa administracji państwowej obejmuje: zgodność realizacji inwestycji z ustalonymi miejscowymi planami zagospodarowania przestrzennego, kształtowania środowiska oraz jego ochrony, w projektowaniu, budowie i użytkowaniu obiektów. — Mają także obowiązek sprawowania nadzoru techniczno-budowlanego, obejmującego sprawy bhp i bezpieczeństwa mienia.

Miejsce i warunki realizacji inwestycji

Ustawa przywraca czynność ustalania lokalizacji szczegółowej przyspieszając możliwość nabycia przez inwestora praw do terenu jeszcze przed ostatecznym opracowaniem planu realizacji inwestycji.

Postanowienia nowego prawa budowlanego porządkują stan prawny i uwzględniają praktyczny wymóg racjonalnego trybu przygotowania i legalizacji inwestycji.

Opracowanie dokumentacji budowlanej

Opracowanie tej dokumentacji sprostawa się do:

— planu realizacji, przedstawianego urbanistycznie i architektonicznie budowlane rozwiązanie nazimiennego i podziemnego zagospodarowania terenu, i do; — projektów obiektów, obejmujących zakres opracowań technicznych, technologicznych i organizacyjnych koniecznych do budowy i późniejszej eksploatacji obiektów.

Wprowadzono się nowy uproszczony system legalizacji dokumentacji, umożliwiający zarówno racjonalny podział zadań w tym zakresie pomiędzy inwestorem a wykonawcą robót, jak też umożliwiający zastosowanie metody sukcesywnego dostarczania dokumentacji wykonawczej na budowę.

Pozwolenia na wykonywanie robót

Jedną z najistotniejszych innowacji stanowi tu umożliwienie uzyskania pozwolenia już na podstawie zatwierdzonego planu realizacji. Nowy tryb uzyskiwania pozwoleń przyspiesza formalności prawne związane z przygotowaniem inwestycji do realizacji i umożliwia znacznie wcześniejsze niż do tej pory bywało wejście wykonawcy na plac budowy.

Oddawanie obiektów do użytku

Nowe prawo budowlane postanawia, że o oddaniu do użytku gotowego obiektu, inwestor jest obowiązany zawiadomić tylko terenowy organ administracji państwowej.

Podstawą do podejmowania przez inwestora czynności odbioru jest oświadczenie kierownika budowy, że obiekt wykonano zgodnie z pozwoleniem na budowę oraz, że doprowadzono do należytego stanu teren budowy i otoczenie.

Utrzymanie obiektów budowlanych

Prawo budowlane uściśla obowiązki właściciela lub zarządcy obiektu, zobowiązując go do użytkowania obiektu zgodnie z jego przeznaczeniem i wymagańmi ochrony środowiska, a także do utrzymania obiektu i jego otoczenia w należyłym stanie.

Ps.: Blizszych informacji na temat najistotniejszych różnic między nowym a starym prawem budowlanym zawiera Biuletyn Informacyjny nr 2 Orszeka Informacji Technicznej Ekologicznej.

Traktować bliźniego — jak siebie samego

W miarę wzrostu stopy życiowej, zaspakajania potrzeb materialnych, występują potrzeby wyższego rzędu, a wśród nich — zadowolenia z wykonywanej pracy. Na osiągnięcia tego zadania poważny wpływ mają stosunki między ludźmi.

Nie jest bowiem obojętne w jakich warunkach osiąga się zamierzone cele gospodarcze. Stąd coraz częściej w rozmowach przejawia się oceny współpracujących pracy. Przepiętają się głosy krytyczne na temat określonych osób lub czynów z podkreśleniem dodatnich cech innych. Mają miejsce poszukiwania przyczyn i śród likwidacji ujemnych, dokuczliwych przejawów, jak również białolecia na temat istniejącej sytuacji, bierne uznawanie jej za zło konieczne. Spokój można również wypowiedzieć wyrażające wdzięczność byłym czy aktualnym kierownikom, mistrzom lub starszemu wiekiem koleżce. Sprostawa się one do stwierdzenia — on zrobił ze mnie człowieka. Streszcza się w tym powiadomieniu skomplikowany problem kształtowania pracownikami przez środowiska zawodowe.

Człowiek jest istotą społeczną, zależną od innych ludzi. Osobowość jednostki kształtuje się pod wpływem otoczenia. Doskonali ono lub deprawuje. Pierwszym wzorem byli dla nas rodzice i bliższe osoby dorosłe. Bezwiednie podejmowaliśmy sposób ich postępowania, ich świat wartości. Pod ich wpływem kształtowały się nasze wartości moralne. W miarę upływu lat następowało uniezależnianie się od rodziców. Coraz silniejszym autorytetem stawali się wychowawcy i koleżki szkolni. Ich zdanie nierzadziej liczyło się, niż zdanie rodziców. Pączkowały samodzielne zdania, trzeba było coraz częściej podejmować samodzielnie decyzje jak postępować, oceniać skutki dokonanych poczyną ulużeń i innych osób, ponosić konsekwencje dokonanych czynów. Ale również młodego czło-

wieka są zbyt słabymi indywidualnościami, by mogli służyć za wyłączny wzór. Decydująca rolę zajmują bohaterowie książek, widzówk telewizyjnych, ale tylko ci, którzy podbudują wyobraźnię, oddziałują na uczuciowości.

W życie zawodowe wchodzi człowiek z określonym bagażem przeżyć i doświadczeń. Kształtowanie świątopoglądu i charakteru trwa jednak nadal. Wzorem stają się przekleżeni i współpracownicy pracy. Chcą, czy nie chcą — oddziałują na otoczenie podobnie jak otoczenie na nich. Jest ono tym silniejsze im większa jest zgodność słów i czynów. Wzrost słowa roznijają się z działaniem, niewielkie mają znaczenie.

Obranie sobie kogoś za wzór następuje spontanicznie, na zasadzie dobrowolnego wyboru. Wzorca nie można nikomu narzucić. Przez bliżki, ciągły kontakt można jednak wywołać chęć naśladowania, powodować rozwój zamierzonych cech. Trwale zmiany na lepsze można spowodować tylko w atmosferze spokoju i bezpieczeństwa. Zagrożenia mogą wywołać przeciwne przystosowania do środowiska, ale nie trwają zmianę. Nawróć do dawnego następuje z zanikiem przysmus. Niedłokrotnie przysmusowe sytuacje ułatwiają zrozumienie niewłaściwości, ale w takich przypadkach decyzje uświadomienie sobie niewłaściwości a nie przysmus jako taki.

Postępujemy więc tak, jak chcielibyśmy, aby nas traktowano. Promiennie na otoczenie życzliwość osiągnąć życzliwość ze strony innych osób. Większe skutki przynosi podkreślenie dobrych cech i czynów, gdy jest ku temu okazja, niż zwracanie uwagi na przwarę. Wiedzą o tym doskonale ci, których zakładowa społeczność dąży szacunkiem i zaufaniem. Pójdmy w ich ślady, a życie stanie się piękniejsze, bogatsze.

(J.N.)

Inżynier jest człowiekiem posiadającym wiedzę eksperta o procesach i zjawiskach w przyrodzie, który może być odpowiedzialny za spożytkowanie zachodzących procesów dla celów praktycznych — takie oto słowa można wyrecytować w raporcie Międzynarodowego Biura Pracy.

Pierwszą i podstawową sprawą w tym określeniu akcentowaną jest wykształcenie inżyniera, przygotowanie merytoryczne, zdobycie określonego minimum wiedzy przyrodniczo-technicznej potrzebnej do wykonywania zawodu. Ludziami, którzy nie są lekarzami, nie wolno leczyć, ludziami nie będącymi inżynierami z dyplomem nie wolno w dzisiejszych czasach podejmować prac inżynierskich.

Druga sprawa to problem odpowiedzialności inżynierów za to, jak zdobyta wiedza jest wykorzystywana, w jaki sposób procentuje nauka uwieczniona dyplomem szkoły wyższej. Za co więc — konkretnie — powinien czuć się odpowiedzialny inżynier? Na początek kilka uwag wprowadzających. Mechanizacja i automatyzacja produkcji spowodowała rozczłonkowanie pracy, jak również podział czynności i ról inżynierskich. Obok inżyniera organizacyjnego i nadzorującego tok produkcji pojawia się inżynier — technolog, inżynier — konstruktor, inżynier — laborant. Spora grupa inżynierów pracuje bezpośrednio przy ob-

łudzie skomplikowanych urządzeń technicznych. Jednakże ani podział czynności ani specjalizacja nie zwalniają inżynierów od obowiązku odpowiedzialności za wytwory ich pracy. Przede wszystkim inżynier odpowiada za całość i sprawność urządzeń i za życie, zdrowie i bezpieczeństwo podległych mu bezpośrednio pracowników. Jednak to nie wszystko.

Za co odpowiada inżynier?

Poczucie odpowiedzialności inżyniera powinno w równym stopniu towarzyszyć trosce o zdrowie, życie i bezpieczeństwo użytkowników produkowanych urządzeń. Mimo, że ich nie zna, że są mu obce, o nich właśnie musi myśleć inżynier podejmując decyzje w trakcie wykonywania pracy. Tak więc odpowiedzialność typu technicznego nabiera w tym miejscu walora odpowiedzialności moralnej. Inżynier jest wykonawcą pewnych usług, ale jednocześnie twórcą dóbr nowych i to na dużą skalę, z których korzystają miliony ludzi.

Owa odpowiedzialność moralna ma charakter nieco ogólniejszy, gdy spojrzeć na działanie inżyniera jak na element kultury technicznej społeczeństwa. Wiadomo, że współcześnie wia-

śnie kultura techniczna decyduje o ogólnej kulturze społeczeństwa. Technika racjonalnie spożytkowana pozwala ludziom żyć dostatniej.

Wreszcie sprawa najbardziej chyba społecznie istotna. Zwiększają się — rola i zadania pracy inżyniera, jednocześnie się zmniejsza się społeczna kontrola jego działalności. Społeczeństwo stawia przed kadrą inżynierską trudne i ważne zadania wymagające wiedzy, operatywności, odpowiedzialności moralnej, nie mając z drugiej strony, praktycznie możliwości kontroli działania inżynierów. Kontrola i ocena specjalisty wymaga grona specjalistów — koło się zamyka. Powstaje zaufanie, zaufanie do ich wiedzy i umiejętności. Pozostałe jest odwołanie się do inżynierów o poszanowanie i nienużenie etyki zawodowej, o poszanowanie określonych i akceptowanych społecznie systemów wartości.

Czy powinniśmy mieć zaufanie do specjalistów? Tak, z jednym wszak zastrzeżeniem, jeśli będziemy się przekonywać praktycznie, że inżynierowie reprezentują nie tylko przepisy formalne, ale także normy etyczne.

O tym, jak problem jest aktualny, świadczy wielokrotnie podejmowane na ten temat dyskusje w prasie oraz niedawno wydana książka Ryszarda Nowaka „Problemy moralne zawodu inżyniera”.

Polonia LUGZKOWSKA

W naszym cyklu artykułów historycznych pod wspólnym tytułem „10-lecie GPBP” przedstawiliśmy dotąd m.in. „narodzin” przedsiębiorstwa, tj. lata 1966-1967. Cykl kontynuujemy. Zapraszamy do zapoznania się z historią przedsiębiorstwa (jego rozwojem) w latach 1968-1970.

— Rozszerza się zasięg terytorialny działalności przedsiębiorstwa:

ROK 1968

W 1968 r. powstaje Kierownictwo Zespołu Budów w Nowogrodzie Bobrzańskim, GPBP przejmując budowę Zakładu Produkcji Złobetowych Elementów Prefabrykowanych. Równocześnie na szeroką skalę (wartość 107 mln zł) realizujemy zadania na terenie Kozłowskich Zakładów Papierniczych. Następuje także rozbudowa Zakładów Włókn Chemicznych „Chemitex-Stilon”. Tak zwany portfel zleceń zawiera w sobie zlecenia na kwotę 158 mln zł. Przystępujemy do budowy (dla siebie) budynków administracyjnych i bazy. Rozbudowujemy Zakłady Metalowe w Starym Kurowie, budujemy — Gorzowską Drukarnię Akcydnową, Gorzowskie Zakłady Spożywcze Przemysłu Terebowego, Zakłady Przemysłu Jedwabniczego, a ponadto inwestujemy w budowę mieszkalną.

W trzecim roku działalności GPBP wartość zleceń wzrasta więc do kwoty 354,4 mln zł, wartość produkcji podstawowej — do 200 mln zł, a globalnej — do 257,160 tys. zł.

Mimo braku nowoczesnego sprzętu ciężkiego, zaczęły nabierać wagi gruntowane, szczególnie w wszechstronne analizie stanowisk roboczych, które stały się istotnym elementem polityki kadrowej, obiektywizacji kryteriów oceny przydatności poszczególnych pracowników. Sprawa ta wiązała się z wydajnością pracy, zachowaniem proporcji między jej wzrostem a średnią płacą. (Bez względu na przyrost wydajności pracy — w stosunku do 1967 r. — wyniósł 7,1 procenta, a w stosunku do 1966 r. — 17,8 procenta).

Wykonywanie zadań rzeczowych postępowało zgodnie z terminami, i tak: 20 stycznia ukończono rozpoczęciem w dniu 1 lipca 1967 r. budowę (dla ZWCh „Stilon”) Magazynu Materiałów Budowlanych. Ponadto 5 lutego przekazano dla tego inwestora — magazyn — karmidło, paliwa stała, tarcice, a także zajezdni dla lokomotywy.

W kwietniu, dla uczczenia 1 Maja, załoga GPBP podejmuje zobowiązanie o wybudowaniu dodatkowego internatu dla Szkoły Przyzakładowej.

15 czerwca przedsiębiorstwo przekazuje KZP do montażu halę maszyn papierniczych.

25 listopada — dobiega końca budowa (stan surowy) naszego biurowca.

18-20 września załoga GPBP przeżywa „toraję dnia” w związku z uruchomieniem na największej, priorytetowej budowie (KZP) pierwszej maszyny papierniczej.

W budownictwie mieszkaniowym, na planowane trzy obiekty oddano do użytku siedem o łącznej ilości 136 mieszkań.

WAŻNIEJSZE UCHWAŁY SAMORZĄDU ROBOTNICZEGO

Zatwierdzono nowy regulamin współzawodnicstwa między zakładem, wzór odznaczenia „Zasłużony pracownik

GPBP) oraz podjęto uchwałę o usprawnieniu gospodarki materiałowej i gospodarzeniu osobowo wym funduszem plac.

ROK 1969

Zadania na rok 1969 — przyjęte w planie techniczno-ekonomicznym w wysokości 250 mln zł wartości produkcji podstawowej i 323 mln — produkcji globalnej, stawały nas w rządzie przedsiębiorstw największych.

Zadania przekroczone: produkcja podstawowa (204,594 tys. zł) w 105,8 procenta, produkcja globalna (350.126 tys. zł) w 108,4 procenta.

Ze wzrostem zadań nastąpił przyrost zatrudnienia, w przedsiębiorstwie było już zatrudnionych 1900 osób (umysłowych 332).

10 - lecie GPBP ROZWÓJ

Nastąpił też duży (w stosunku do 1966 r.) przyrost produkcji, bo o 23,8 procenta. Natomiast ilość pracowników umysłowych wzrosła tylko o 5 procent. Przedsiębiorstwo osiąga najwyższą wydajność w Zjednoczeniu i w skali krajowej zajmuje pod tym względem jedno z pierwszych trzech miejsc.

Portfel zleceń zamknięcia się kwotą 436,5 mln zł w generalnym wykonawstwie i obejmuje kontynuację bardzo ważnych zadań z lat ubiegłych, a zwłaszcza: „Stilon III” i towarzyszące obiekty, Kord, W Kozłowskiej — budowę Celulozowni i Papierni.

- 31.05 oddano do użytku budynek mieszkalny (95 izb) w Kozłowie;
- 30.06 — budynek mieszkalny (95 izb) nr 59;
- 30.09 — budynek nr 60;
- 30.06 — ZWCh „Stilon” — wieżowiec nr I i II, halę obróbki włókna.

Do najważniejszych osiągnięć roku należy zaliczyć przekazanie do eksploatacji ciągu jedwabiu w „Stilonie”, o zdolności 2 tys. ton rocznie.

W roku tym zaistniała dysproporcja między wzrostem wydajności pracy a średnią płacą. Przyczyna: dodatkowy przyrost produkcji budowy objętych Uchwałą Rządową.

Jednak całokształt działalności przedsiębiorstwa w 1969 r. należy ocenić pozytywnie.

WAŻNIEJSZE WNIOSKI I UCHWAŁY SAMORZĄDU ROBOTNICZEGO

- Uruchomienie Ośrodka Wczasowego w Swinójsciu (na 100 osób w jednym 14-dniowym turnusie).
- Zorganizowanie kolonii letnich dla dzieci pracowników w Szczawnicy, na 100 osób w jednym turnusie.
- Zatwierdzenie projektu regulaminu przyznawania odznaki „Zasłużony pracownik GPBP”. Mówi się tam m. in., że odznaki mogą być przyznawane raz w roku z okazji „Dnia Budowlanych”.

Otrzymuje się je za nienaganą conajmniej 3 letnią pracę zawodową i aktywną postawę społeczną.

Zatwierdzono kryteria udzielenia pracownikom pomocy z zakładowego funduszu mieszkaniowego.

Od Red.: Jest jeszcze gorzej niż Pan napisal. Zebym np. otrzymał z Dziennika Gospodarczego samochód potrzebny do przywiezienia gazet z drukarni, czekamy nieraz cały tydzień. Wytyki gazet na budowy ciągną się przez następne kilka tygodni... A tam, już Pan sam wie...

— Podjęto uchwałę o wprowadzeniu na szczególne ważne budach pracy na dwie zmiany.

ROK 1970

Rok ten był piątym rokiem działalności przedsiębiorstwa, i z zadowoleniem należy stwierdzić, że wysiłki dyrekcji, POP, RR, RZ i ZMS, a także całej załogi nie poszły na marne. Rezultaty okazały się nie tylko imponujące pod względem wielkości wykonanych zadań, ale również pod względem starannego i terminowego wykonania produkcji.

Z roku na rok rosła ilość budów i obiektów. Portfel zleceń 1970 roku zamknięcia się kwotą 396,3 mln zł w generalnym wykonawstwie. Oddanie do użytku w listopadzie własnego zaplecza, rozwiązywało szereg problemów natury gospodarczej.

Najważniejszym wydarzeniem roku — było:

— W marcu przekazanie do ruchu technologicznego dla

W roku 1967 załoga GPBP zdobyła 1 miejsce we wspólnej wodnicwie międzyzakładowym.

W 1967 r. przystąpiono do realizacji zadań inwestycyjnych na zasadzie generalnego wykonawstwa.

Na budowach realizowanych przez GPBP w latach 1966-70 pracowało 31 przedsiębiorstw specjalistycznych, z których największy udział w procesie inwestycyjnym brały takie — jak: „Elektromontaż”, „Instal”, „Mostostal”, „Dźwigarm”, „Termoizolacja” i „Energoaparatura”.

Wartość funduszu zakładowego do podziału w latach 1966-70 wynosiła: 1.099 tys. zł (5,56 procenta), 2.567 tys. zł (7,84 proc.), 3.102 tys. zł (5,56 proc.), 3.652 tys. zł (6,23 proc.), 3.093 tys. zł (6,28 proc.).

Na planowane 1.058 izb oddano do użytku — 1.797.

- Oddano do użytku 114 obiektów przemysłowych, w tym priorytetowe:
 - Papiernia w KZP, nakłady 890 mln zł.
 - III etap rozbudowy „Stilonu”, nakłady 2.443 mln zł.
 - Wykończenie Gorzowskiego Zakł. Przem. Jedwabniczego, nakł. 490 mln zł.
 - Zakłady Mechaniczne „Gorzów”, nakł. 276 mln zł.
 - Sulecińska Fabryka Sprzętu Rolniczego, nakł. 374 mln zł.

Przyrost produkcji trzech realizowanych inwestycji priorytetowych: — 78.000 ton papieru rocznie (156.000.000 tomów książek), — 14.000 ton przedży kordowej rocznie, — 2.000 ton jedwabiu rocznie.

Za pracę zawodową i aktywną postawę społeczną, w latach 1966-70 udzielono członkom załogi 360 pochwał, — 31 osób otrzymało odznaki „Zasłużony pracownik GPBP”, — 14 osób otrzymało odznaki „Za zasługi w rozwoju woj. zielonogórskiego”, — 11 osób otrzymało odznaczenia państwowe.

Dyrektorem GPBP był mgr Tadeusz Mieszkowski, naczelny inżynierem, inż. Edmund Spiss, głównym ekonomistą mgr Antoni Ładowski, z-cą nacz. inż. d/s przygotowania produkcji — mgr inż. Andrzej Nowakowski, z-cą nacz. inż. d/s generalnego wykonawstwa — inż. Czesław Radej, z-cą głów. inż. d/s środków produkcyjnych inż. Henryk Trusewicz, I sekr. KZ PZPR była Jadwiga Omes-Mikołajczak, przewodniczącym Rady Robotniczej — Marian Woźny, przewodniczącym Rady Zakładowej Juliusz Lipiński, a przewod. KZ ZMS Ryszard Sikora.

RZECZY MIŁE I CIEKAWE

- Plan 5-letni za lata 1966-1970 został wykonany 29 września 1970 r.
- Plan produkcyjny 1966 roku — 16. 11.
- Plan produkcyjny 1967 roku — 2. 12.
- Plan produkcyjny 1968 roku — 30. 11.
- Plan produkcyjny 1969 roku — 28. 11.
- Plan produkcyjny 1970 roku — 7. 12.

Przedsiębiorstwa — podstawowymi jednostkami WOG

Celem wprowadzenia do jednostek gospodarczych kompleksowego systemu ekonomiczno-finansowego było stworzenie warunków do sprawnego stosowania manewru ekonomicznego, przybliżenia, uprządkowania i uporządkowania działalności. Spowodowało to powstanie przesłanek zapewniających pełniejsze działanie według zasad racjonalnego gospodarowania, wyrażających się zarówno w osiągnięciu zamierzonych efektów minimalną ilością nakładów sił i środków, jak i w osiągnięciu przy danym poziomie nakładów możliwie maksymalnych efektów. Działanie kompleksowego systemu ekonomiczno-finansowego powinno znaleźć odzwierciedlenie w:

- lepszym zaspakowaniu potrzeb krajowych i eksportu na daną produkcję lub usługi,
- racjonalnym wykorzystaniu na jątku twardego, środków obrotowych,
- poprawie jakości produkowanych wyrobów i usług,
- racjonalnej gospodarce siłą roboczą,
- obniżce kosztów własnych produkcji i poprawie rentowności. Osiągnięcie tych efektów następu-

Prawo na codzień (część II) Nowy regulamin pracy

Uprzednio zajęliśmy się urlopami, dzisiaj zaś proponujemy zapoznać się z podstawowymi obowiązkami pracowników, oraz zasadami nawiązywania i rozwiązywania umów o pracę.

I. Podstawowym obowiązkiem pracownika jest:

- a) Przestrzeganie ustalonego w zakładzie czasu pracy i wykorzystywanie go w sposób jak najbardziej efektywny.
- b) Dążenie do uzyskiwania w pracy jak najlepszych wyników i przejawiania w tym celu odpowiedzialnej inicjatywy.
- c) Przestrzeganie przepisów i zasad BHP oraz przepisów P. poź.
- d) Dbanie o dobro zakładu pracy, oraz utrzymanie mienia zakładu i używanie go zgodnie z przeznaczeniem.
- e) Przestrzeganie tajemnicy państwowej i służbowej.
- f) Przestrzeganie zasad współżycia społecznego.
- g) Przestrzeganie ściśle obowiązujących przepisów ogólnych i wewnątrzzakładowych dotyczących dyscypliny pracy z uwzględnieniem zasad ustalonych w jednostce organizacyjnej przedsiębiorstwa, w której pracownik zgodnie z umową jest zobowiązany do świadczenia pracy.

II. Nawiązywanie i rozwiązywanie umowy o pracę

§ 4

Stosunek pracy nawiązywany jest w przedsiębiorstwie w drodze umowy o pracę, powołania oraz wyboru. Umowa o pracę może być zawarta na okres próbny, wstępny na czas nieokreślony, na czas określony i na czas wykonania określonej pracy. Skuteczność umowy uwarunkowana jest zawarciem jej na piśmie.

§ 5

Uprawnionym ze strony przedsiębiorstwa do nawiązywania stosunku pracy oraz zawierania umów o pracę jest dyrektor przedsiębiorstwa i jego zastępcy lub osoba przez niego upoważniona. Osobami upoważnionymi przez dyrektora do zawierania umów z robotnikami w zakresie istotnych warunków umowy o pracę w przedmiocie zawierania i rozwiązywania tych umów mogą być:

1. kierownik Działu Zatrudnienia i Adaptacji,
2. kierownicy zespołów budowniczych, kierownicy samodzielnych budów i zakładów oraz ich zastępcy d/s pracowniczych.

§ 6

Kierownik jednostki organizacyjnej zatrudniającej nowo przyjętego pracownika zobowiązany jest sprawdzić posiadane przez niego kwalifikacje, oraz w czasie trwania okresu próbnego i wstępnego jego przydatność zawodową na przewidzianym stanowisku pracy.

§ 7

Po podpisaniu umowy o pracę bezpośredni przełożony pracownik zobowiązany jest do:

1. Zapoznania go w potrzebny mu do pracy narzędzia i materiały.
2. Wydanie mu odzieży roboczej lub ochronnej przysługującej na danym stanowisku pracy.
3. Poinformowanie go o przyjętym systemie wydawania zleceń produkcyjnych, otrzymaniu materiałów i narzędzi, oraz rozliczania się z nich.
4. Udzielenie informacji o obowiązujących normach pracy, systemie pracy i płacy.
5. Na stanowiskach gdzie jest to przewidziane, zapoznanie pracownika z jego zakre-

sem czynności w formie uzyskania piśmennego potwierdzenia o przyjęciu do wiadomości jego treści.

6. Przeprowadzenie szkolenia stanowiskowego przed dopuszczeniem do pracy.

§ 8

Stosunek pracy ustaje przez rozwiązanie umowy o pracę oraz wygaśnięcie stosunku pracy.

Rozwiązanie stosunku pracy następuje w drodze:

1. Porozumienia stron,
2. za wypowiedzeniem,
3. bez wypowiedzenia,
4. z upływem czasu na który była zawarta,
5. z dniem ukończenia pracy dla której była zawarta.

Okresy wypowiedzenia umów o pracę:

- w okresie próbnym — 3 dni jeżeli trwa on 2 tygodnie i 2 tygodnie jeżeli okres próbnny trwał 3 m-cy,
- jeżeli staż pracy w przedsiębiorstwie jest krótszy niż rok — 2 tygodnie,
- jeżeli staż pracy w przedsiębiorstwie wynosi ponad rok — 1 m-cy,
- jeżeli staż pracy w przedsiębiorstwie nieprzerwanie wynosi 10 lat — 3 miesiące.

Warunkiem skuteczności wypowiedzenia umowy o pracę jest zachowanie formy pisemnej przy czym przy wypowiedzeniu dwutygodniowym okres wypowiedzenia kończy się w sobotę, przy wypowiedzeniu miesięcznym i trzymiesięcznym ostatniego dnia miesiąca. Wypowiedzenie umowy przez pracownika winno być doręczone do rąk osoby wymienionych w § 5. Wygaśnięcie stosunku pracy następuje przez porzucenie pracy oraz dłuższą niż 3 m-cy nieobecność pracownika z tytułu pobytu w areszcie.

III. Za porzucenie pracy uważane będzie:

- a) Nie stawianie się do pracy bez zawiadomienia zakładu pracy we właściwym terminie o przyczynie nieobecności w ciągu 3 dni kolejnych.
 - b) Samowolne uchylenie się przez pracownika od wykonywania pracy.
- Porzucenie pracy powoduje wygaśnięcie umowy z dniem, w którym pracownik zaprzestanie wykonywania pracy. Rozwiązanie umowy o pracę ze skutkiem natychmiastowym z winy pracownika następuje:
- a) W przypadku ciężkiego naruszenia obowiązków pracowniczych, a w szczególności ści:

- zakłócenia porządku i spokoju w miejscu pracy,
- opuszczenie pracy bez usprawiedliwienia,
- stawienie się do pracy w stanie nietrzeźwym lub spożycie alkoholu w czasie lub miejscu pracy,
- dokonywanie nadużyć w zakresie korzystania ze świadczeń z ubezpieczenia społecznego lub innych świadczeń społecznych,
- inne przypadki uznane przez kodeks pracy za ciężkie naruszenie prawa.
- b) Popelnienie przez pracownika w czasie trwania umowy o pracę przestępstwa, które uniemożliwia dalsze zatrudnienie na zajmowanym stanowisku.
- c) Zawinięcie przez pracownika łącznie uchylenie koniecznie do wykonania za wodu.

Porzucenie pracy powoduje wszystkie skutki jakże wzbijają — natychmiastowego rozwiązania stosunku pracy z widocznym skutkiem, a także okresy wypowiedzenia w którym pracownik może przetrwać nie jest wliczony do wymiaru urlopu wypoczynkowego.

Kłopoty z otrzymaniem Gorzowskiej Przemysłówki

Shanowny Panie Redaktorze, chciałbym prosić o przesłanie „GP” na mój adres. Liczę na to, że w redakcyjnych zasłach znalazła się zawsze kilka rezerwowych egzemplarzy, gdyż trudno mi zdobyć choć jeden. Ażcolwiek „GP” dociera na budowy,

Traktat o złej robocie

Po „Traktacie o dobrej robocie” prof. Tadeusza Kotarbińskiego sprzed paru lat, teraz o tym samym, ale od prof. Krystyny Daszkiewicz z Instytutu Prawa Karnego Materiałnego Uniwersytetu im. A. Mickiewicza w Poznaniu „Traktat o złej robocie”.

Profesor Krystyna Daszkiewicz w 1971 r. zaskoczyła czytelnika swymi „Klimentami bezprawia”, czyli opisem mechanizmów powstawania i działania kłk. Obecnie z namowy czytelników wzięła na warsztat, jak pisze, „nie afery, lecz aferyzmaty”.

Problem istnienia klimatów bezprawia oraz działalności dezorganizatorów dobrej roboty i tych, którzy czepią z tego korzyści, powodując straty ekonomiczne, a przede wszystkim zabieganie stosunków międzyлюдzkich nie przeszedł by aktualny, choć ilościowo zmniejszył się znacznie.

Demaskowanie

Nawet nieznaczne występowanie takich zjawisk wymaga bezwzględnie ścigania, mobilizowania opinii publicznej, demaskowania metod funkcjonowania, w celu przygotowania ludzi uczciwych, pragnących rzetelnie pracować, do walki z tymi zjawiskami.

Dopiero bowiem w atmosferze społecznego potępienia dla kłk i ludzi z nimi związanych, mogą zniknąć warunki do ich odrodzenia się w poszczególnych społecznościach zakładowych.

Socjalistyczny układ stosunków międzyлюдzkich w przedsiębiorstwie ma decydujące znaczenie dla tworzenia i umiarcenia wśród całej załogi poczucia odpowiedzialności za przedsiębiorstwo, za kraj i pozwala przeciwdziałać nieuzasadnionym interesom grupowym, umiarciając przekonanie o nadrzędności interesu ogólnospołecznego.

Prof. Krystyna Daszkiewicz w „Traktacie o złej robocie”, poświęca sporo uwagi działalności ludzi, umownie nazwanym kuglarzami. Kim są kuglarze? Jest to po prostu skrót myślowy wyrażenia autorka. Chodzi o złośliwiec, który może być zastępowany dłuższymi określeniami, np. takie, jak „postacie z dziedziny patologii społecznej”, „ludzie złej roboty”, „dezorganizatorzy życia społecznego”, „hochsztaplerzy” itp.

Charakterystycznym elementem faktu kuglarza jest działalność pozorną. Bywa ona przez niego uprawiana obok autentycznej, rzeczywistej pracy, albo zamiast niej. „Działając na dwóch płaszczyznach, kuglarz pokazuje dwa oblicza. Tam gdzie chodzi o działalność pozorną wykazuje inicjatywę i pomysłowość. Działalność w sprawie. Natomiast zadzwaniając do jego opisane w tym rozdziale, kuglarz jest z reguły wystygłym i cynicznym”.

Przed podjęciem podwójnej działalności, kuglarz stara się zdobyć odpowiednią pozycję społeczno-polityczną, etykietkę, czy wielką odznakę sprawę i godnego zaufania. Liczy na to, że etykietkę tylko się przyklei, a nie sprawdzą.

Cudzym kosztem

Najgroźniejszą konsekwencją pracy pozornej kuglarza jest to, że odbywa się on zawsze cudzym kosztem. Nie kuglarz, a ogół najbliższej ludźmi, spokoini, tacy, którzy nigdy nie upomną się głośno o to, co im się należy, pracując niekiedy całymi latami na cudzy rachunek.

Prof. Krystyna Daszkiewicz przedstawia opartą na licznych przykładach analizę pozornej pracy, pozornych postaw, pozornych konferencji i dokumentacji, pozornego załatwiania interwencji itp.

Tego typu działalność w znacznym stopniu utrudnia poprawę organizacji pracy i umiarkowanie polityki zatrudnienia. Autorka „Traktatu o złej robocie” analizuje przypadki patologicznego naruszania zasady sprawiedliwej oceny materialnej i moralnej pracy ludzkiej przez przełożonych. Demaskuje też bezwzględnie cyniczny zestaw motywacji kuglarzy, które to pozwalają w określonych warunkach przywiązać do siebie pracę innych, ograbić uczciwie pracujących z wytworzonej przez nich części dóbr. Dzieje się to w tych przedsiębiorstwach gdzie nie ma jeszcze ugruntowanego wśród załogi poczucia współspółdziałania, gdzie brak idealnej motywacji i rzetelnej pracy, która nie jest bynajmniej sprzeczna z motywacją zarobkowo-materialną, lecz powinna iść z nią w parze. Tam gdzie lamane jest prawo pracy, nie może powstać atmosfera gospodarskiej troski i interesu przedsiębiorstwa, jako całości.

Dokument IX Plenum KC PZPR szczególnie mocno podkreśla, że w systemie motywacji istotną rolę spełniają powszechnie obowiązujące postanowienia prawa pracy, „jasne, czytelne dla każdego, wewnętrznie zharmonizowane, przestrzegane przez wszystkich bez wyjątku, niezależnie od zajmowanego stanowiska...”. Pozycja współgospodarza, która w dziedzinie urzędystwa jest prawem pracowniczym oraz zarządzania zakładem pracy zapewniająca im ich organom przedświadczenia prawo pracy, jest jednym z podstawowych elementów naszego systemu motywacji. Praworządność w stosunkach pracy, to czynnik szczególnie sprzyjający kształtowaniu zdyscyplinowania społecznego.

W te obszary motywacji szczególnie niebezpiecznie godzą postawy kuglarzy, takie jak karierowiczostwo, konformizm, częstego występujący przez biurokrację, sekularyzacja, krowanie fałszywych autorytetów własnych i zwalczanie autorytetów rzeczywistych, kumoterstwo i protekcjonizm, złodziejski, bądź marnotrawny stosunek do własności społecznej, samowola itp.

Do nich należy też postępek personalna prowadzona przez kuglarzy. Tam, gdzie kuglarz sam decyduje o obsadzie personalnej, albo wywiera na nią wpływ, nie będzie ona nigdy prawidłowa, stwierdza prof. Krystyna Daszkiewicz.

Jak wielkie i wielostronne znaczenie ma w socjalizmie zabezpieczenie systemu społeczno-ekonomicznego przed skutkami błędnej polityki kadrowej, przekonują nas dyrektywy w tej kwestii IX Plenum KC PZPR.

Od 1971 r. przypięto do przeprowadzenia odpowiedzialnych zmian we wszystkich sferach administracji i gospodarki, co dało w efekcie poprawę sytuacji kłk kierowniczej. Kierowniczo partii podkreśla jednak, że istniejące stan rzeczy nie jest jeszcze zadowalający i kryteria właściwego doboru pracowników trzeba ciągle doskonalić.

W zotoczonej części prof. Krystyna Daszkiewicz charakteryzuje wysiłki kuglarzy, zmierzające do obezwładnienia wszelkiej konstruktywnej krytyki i zabezpieczenia się przed kontrolą. Tu pot i bezwzględność tych ludzi przybierają tu szczególnie ostre formy. Autorka podkreśla, że za wielkość tłumienia krytyki, sygnalizuje zwykle, iż w danym przedsiębiorstwie się się dzieje, że działa tam jakaś jednostka, której cele są sprzeczne z interesem społecznym.

Charakterystyczne jest, że krytykownicy nawet próbują ustosunkować się do treści krytyki, lecz atakują krytykującego za sam fakt jej podjęcia.

Przeciw strusiej polityce

Autorka „Traktatu o złej robocie” na podstawie analizy wielu konkretnych przypadków wlicza aż siedemnaście charakterystycznych form tłumienia krytyki i sposobów odwetu za krytykę.

Sygnalizuje też, że metody walki ze złem, prowadzone przez ludzi uczciwych, ale przeciw tylko ludzi, pomagają niekiedy kuglarzom w wyeliminowaniu z sytuacji ich dobrej oceny. Przerzywiają nie tylko dlatego, że zostali samotni i zakoczeni, a organ powołany do zbadania sprawy zastosował strusią politykę, ale także dlatego, że występują w nieodpowiednim chwili, np. przed zabezpieczeniem dowodów, nadzwyczaj, że nie leżą się z możliwością krytyki im dostępu do tych dowodów, że zwracają się z wnioskami o pomoc do osób lub organów niekompetentnych, że wadliwie oceniają strategię i siły kuglarza.

Prof. Krystyna Daszkiewicz z podziwu godną trafnością formuluje swoje myśli. A przede wszystkim daje każdemu czytelnikowi niezawodny instrument, umożliwiający rozpoznanie kuglarzy.

Z tą książką w ręku można łatwiej zarządzić za kulę wytkaną ze słoganów, fraszek, fałszywych postaw, mistyfikacji itp. Długo w przedmowie jedynie dowodzi Bronisław Golebski, że „Traktat o złej robocie” wiąże się z istotnymi postanowieniami IX Plenum KC PZPR w sprawie zadań partii, państwa i związków zawodowych w kształtowaniu warunków pełnego zaangażowania twórczych sił narodu w rozwój kraju.

Dodać tu warto, że „Traktat o złej robocie” — to nie tylko książka do czytania, lecz także książka do dyskusji w grupach pracowniczych, związkowych, młodzieżowych i wszelkich innych nad etyką i moralnością.

H. W.

Jest koniec maja, piękna pogoda i urlop. Tym razem wybieram się na zwiedzanie Turcji. Pędzę na lotnisko Okęcie. Po ciężkiej i męczącej odprawie celnej dowiaduję się, że samolot wystartuje z opóźnieniem. Linie lotnicze „Balkan” zrekompenowały opóźnienie w samolocie 1 w Burgas wyjazdami w szampańskim humorze. Wsiadam w autokar i jedziemy w stronę tureckiej granicy. Jest późno i ciemno. Jesteśmy wsiadani na ziemi polskiej przez tureckiego przewodnika „Syna Słońca”, jako jedynego w Turcji mówiącego po polsku. Jego przedział pojechał do południa.

Przed dalszą podróżą pozwól sobie powiedzieć, że Turcja dzieli się na 67 prowincji — wilajety. Stolica Ankara. Największe miasto to Istanbul ponad 3 mln mieszkańców. Ankara 2 mln, Izmir 1 mln i Bursa 0,5 mln. Kraj wyżynno-górski średnia wysokość 1000 m n. p. m. Zarosła ty

ście spotkać WC tureckie usytuowane przy kuchni. Sama kuchnia bardzo mała, a warunki pracy — lepiej nie mówić. Krótkie zwiedzanie miasta, poczyni jędziny w kierunku ciemny Dar danele. Spieszmy się, by zdążyć na prom o godz. 20.00 (tj. naszego czasu 22.00). Dzieci jak i dorośli Turcy serdecznie nas witają. Podnoszą w podrowieniu dlonie i wykrzykują: „Güle, güle” — dobrej drogi. Jedziemy brzegiem morza Marmara. Dojeżdżamy do promu przed 20.00 — niestety za późno. Musimy czekać na następny prom o 22.00. Przewodnik turecki dwoi się i trój by nas zadowolili. Często nas wspaniałą tu reka herbatą. Jest to sam wywar z herbaty podawany w małych kształtanych szklanych. Zjadamy resztki naszych polskich kabanosów i narkamamy, że przez okres dwóch tygodni nie będziemy jełli mięsa wiewprzynę, bo religia Mahometa nie pozwala”. Opłata za prom przebiega dość sprawnie. Przepływamy Dardanele i jedziemy do Camakkale (czyli Ciankale) gdzie czeka na nas kolejka i nocleg. Po śniadaniu wyruszamy w dalszą podróż do Izmiru. Straszny upał. Dużo pijemy napojów i wina. Picie wódki zakazane — nie

Reportaż zagraniczny (II)

Wędrowka po Turcji

pu makii, lasów iglastych mało. Występuje tu cedra libańska, jodła syryjska. Dużo lasów liściastych — głównie buki. Ludność 68 proc. to Turcy, proc. — Kurdowie 1,3 proc. Arabowie, 0,6 proc. — Grecy, pozostali Jurcy, Ormianie, Łazowie. W pobliżu Istanbulu osada polska Adamopol. Polonieszki założona w 1835 r. przez A. J. Czartoryskiego. Język urzędowy turecki. Część ludności używa języka kurdyjskiego. Święto narodowe przypada na 29 października, jest to rocznica proklamowania republiki w 1923 r. Wielkie Zgromadzenie Narodowe składa się z izby niższej wybieranej co 4 lata i izby wyższej (senat) wybierany co 6 lat. Władze wykonawczą na leży do Rządu. Pierwszym prezydentem był Mustafa Kemal, który przybrał nazwisko Atatürk (ojciec turków). Obecny prezydent Fahri Korutürk. Premier Süleyman Demirel. Pieniądz turecki — lira, która składa się ze 100 kuruszy. Warto podkreślić, że Turcja jako jedyna państwo nie uznało rozbiórki Polski. Po upadku powstania listopadowego w 1831 r. liczni jego uczestnicy znaleźli schronienie w Turcji. Powierzono im poważne stanowiska w armii tureckiej i dyplomacji np.: Konstanty Borzecki, Seweryn Bieliński, Władysław Kościelski, M. Czajkowski, T. Orzechowski-Okrza, Karol Brodzki poddómk i poeta, M. Lan giewicz — grób jego znajduje się w Skutari, Adam Mickiewicz — na budynku w którym zmarł znajduje się pamiatkownik tablicy. Jerzy Deryng, który otrzymał I-szą nagrodę urbanistyczną za rozbudowę Ankarę.

Ma wracam do wędrowki. Jeździemy po ziemi tureckiej. Drogi nie najlepiej, słabo oznakowa ne i nigdy nie wiadomo jak to jest z pierwszeństwem przejazdu. Omal nie znaleźliśmy się z tego powodu w rzece. W wyniku kolizji zostało trochę siałaków i potuchzeń. Trzeba przyznać, że to nie kierowcy a kierowcy jeżdżą po tureckich drogach. Dojeżdżamy do miasta Kirsele. Oczom naszym ukazuje się widok meczyn siedzzących na chodnikach. Bardziej rzadko rosną kobiety, są całe ubrane na czarno, a twarz zakrywa kwefem. Obiad jemy w restauracji Iki-Dere. Dania pikantne, romantyczne, duża, trochę podobne do kuchni węgierskiej. Podają do posiłków dużo owoców. Jak na maj i po czątek czerwca są piękne jabłka, pomarańcze, morele, czereśnie. W lokalach obsługa wyłącznie meška. Nie w każdym lokalu jest WC, my mieliśmy to szczę

ście spotkać WC tureckie usytuowane przy kuchni. Sama kuchnia bardzo mała, a warunki pracy — lepiej nie mówić. Krótkie zwiedzanie miasta, poczyni jędziny w kierunku ciemny Dar danele. Spieszmy się, by zdążyć na prom o godz. 20.00 (tj. naszego czasu 22.00). Dzieci jak i dorośli Turcy serdecznie nas witają. Podnoszą w podrowieniu dlonie i wykrzykują: „Güle, güle” — dobrej drogi. Jedziemy brzegiem morza Marmara. Dojeżdżamy do promu przed 20.00 — niestety za późno. Musimy czekać na następny prom o 22.00. Przewodnik turecki dwoi się i trój by nas zadowolili. Często nas wspaniałą tu reka herbatą. Jest to sam wywar z herbaty podawany w małych kształtanych szklanych. Zjadamy resztki naszych polskich kabanosów i narkamamy, że przez okres dwóch tygodni nie będziemy jełli mięsa wiewprzynę, bo religia Mahometa nie pozwala”. Opłata za prom przebiega dość sprawnie. Przepływamy Dardanele i jedziemy do Camakkale (czyli Ciankale) gdzie czeka na nas kolejka i nocleg. Po śniadaniu wyruszamy w dalszą podróż do Izmiru. Straszny upał. Dużo pijemy napojów i wina. Picie wódki zakazane — nie

na wyboru i bardzo droga — tylko dla turystów. Jedziemy przepięknym wybrzeżem morza Egejskiego. Po drodze zwiedzamy ruiny Troi (Troja). Same ruiny jak i wokół pola na których walczył Achilles dają uczu cie powagi i zadumy — „co Parysz powu Heleny zrobił z Troją”? Może trochę atmosferę puje koł trojański zrobiony na tzw. model amerykański (pozostałość po filmie), który stoi na terenie muzeum.

Wyruszamy w dalszą drogę do Bergama. Po drodze wstuchujemy my trochę legend i trochę prawdy o wyprawie Lesbes, która miała miejsce w Pergamonie. Są tu wspaniałe rzeźby wyonone z marmuru, onyxu i alabastru. Jest tam pokazana cała mitologia greckich bogów począwszy od Zeusa. Sto również sławny bożek miłości w całej swej oryginalności. Turcy przewodniczą po muzeum nie mogli przed nami ukryć swego smutku z powodu wywiezienia większości zabytków przez Niemców. (Można Pergamon obejrzeć w Berlinie — autentyczny, wywieziony z Turcji). Wieczorem jesteśmy w Izmirze. Jest to obecnie największy i najnowocześniejszy miasto w Turcji. Izmir przez try doby stał się naszą bazą wypadową na zwiedzanie okolic.

Mieszamy w hotelu kat. II. W Turcji spotyka się hotele o czte rech kategoriach. Nasz hotel od powiadał warunkom orbisowskim w Polsce. Obsługa wyłacz nie meška, wędziarze, sprząta tace, pokojowi itp. W samym Izmirze zwiedzamy parki z piękną roślinnością śródziemnomorską i tropikalną. Na ulicach widzi się auta — wielkie krowianki amerykańskie, no i śpiącego Turka na chodniku, gęzemu za materac służy gazetą. W sklepach wieszczanych i nocnych meżczyźni zaczyna na chodnikach palić swoje nargile. Część sklepów o twaarta do 1-szej w nocy. Na jez dźkach prawie się nie spotyka „zebr” — zawsze pierwszeństwo ma kierowca, a nie pieszy. W tzw. korkach na ulicy staliśmy nierzadko godzinami.

Okolo 100 km od Izmiru, w gór rach, stoja ruiny niegdysz miasta (200 tys. ludności) Ephesus — Efe zu. Idziemy piękną ulicą, po obu stronach arkady z różnokolorowych marmurów — przeważa kol robu biały. Nie zapomniane wraże nia robia ruiny biblioteki, bardzo ciekawa rozważanie miał „dom radości”. Miasto skanalizowane wodociągami, a przeciw wie mi, miasto to istniało 2000 lat temu. (Cd. w numerze 9)

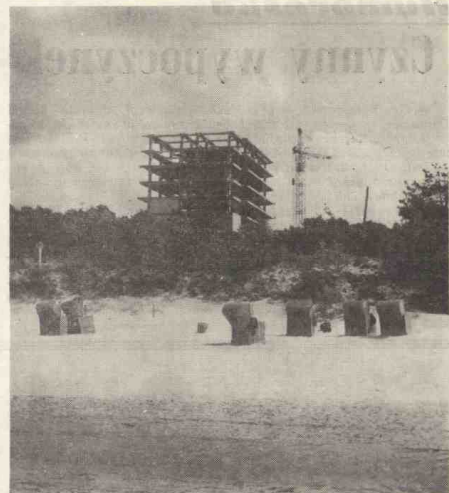
Ale w praktyce

Przysłuchując się dyskusji prowadzonej przez uczestników uroczystego spotkania z czło wimi racjonalizatorami GPBP, dyskusji, która rozwinięła się po wręczeniu laureatom dyplomu i nagród — postanowiłem tą dyskusję (w dużym skrócie) naszym czytelnikom przedstawić. Myślą przewodnią dyskusji było stwierdzenie, że hość przyjętych do realizacji wniosków racjonalizatorskich w stosunku do ilości pracowników GPBP jest niska. Jakże się tego powody? Wymieniłem kilka:

- Niedostateczne propagowanie konkursów racjonalizatorskich i problemów racjonalizacji, związszca na budowniczych wśród tamtejszych pracowników.
- Pracownicy nie wiedzą w

związku z powyższym, jakie wielkie korzyści materialne osobiste i dla przedsiębiorstwa można poprzez uprawianie racjonalizacji uzyskać.

- Trudności organizacyjne na jakie napotykały potencjalni racjonalizatorzy, brak fachowej opieki i zrozumienia u otoczenia.
- Zaprzestanie organizowania gield racjonalizatorskich.
- Nie zgłaszania jako wniosków racjonalizatorskich stosowanych już tu i ówdzie na naszych budowach — sprawdzonych technicznie.
- Oraż kilka innych powodów, które tu nie będę wymieniał. Powstaje pytanie: od czego zależy zmiana sytuacji na lepsze. Proste: od zmiany sposobu myślenia i działania na rzecz rozwijania racjonalizacji. Bardzo proste, ale w praktyce...



W Międzyzdrojach na łesistej skarpie, kilkadziesiąt metrów od plaży powstaje ośrodek wczasowy.

Fot. J. Szarejko

Gospodarze i partacze

Zdjęcia te wykonano na zielonogórskich budowach GPBP. Nie umiędziawiamy tych zdjeć ponieważ sądymy, że osoby odpowiedzialne za ten stan rzeczy potrafią wyliczyć odpowiedni wniosek i zapobiec powtarzaniu się podobnych sytuacji na swoich placach budów.

Foto. Jacek Klim



Rurociąg



Węzeł betoniarSKI



Na składowisku materiałów budowlanych panuje taki porządek.

Humoreska

Czynny wypoczynek

— Czy były ryby? — pan Kuska powtórzył pytanie kolegi Banaszka. — Smoki, nie były! Znalazłem takie małe brzośniaki. W całym kraju susza, a to moi brzośniaki co rusz leją. Popada, popada, a potem słońceko przgrzeje, jak się grzyby puszcza, nie nadążyłem ze zbieraniem. Borowiki jak baobaby, rydze takie jak patelnie, jeden przy drugim. A trufle jak obrodziły, nie ma cie pojęcia! Cały turnus delektował się grzybami z mojego brzośniaka, a nadwyżki do punktu skupu. Tak...

— Grzyby? — opowiadał koleżka Baraszkiewiczowi, Phi, rok może nie jest grzybną, ale ja znalazłem taki mały brzośniak. W całym kraju susza, a to moi brzośniaki co rusz leją. Popada, popada, a potem słońceko przgrzeje, jak się grzyby puszcza, nie nadążyłem ze zbieraniem. Borowiki jak baobaby, rydze takie jak patelnie, jeden przy drugim. A trufle jak obrodziły, nie ma cie pojęcia! Cały turnus delektował się grzybami z mojego brzośniaka, a nadwyżki do punktu skupu. Tak...

— Czy karta szła? — informował kolegę Owaka. — Nie szła, a waha! Zaczynaliśmy zarabować na śniadaniu, a kończyliśmy tak mniej więcej o północy. Co wzięliśmy karty do ręki — szlemik, a najsmarniej też bez atu. A jak się kontrpartnerzy wychylił — kontra! Na proste bez dziesięciu kładłem. Tak...

— Te rzeczy? — zwierzał się koleżka Kowalskiemu. — Dzieło czynny, jak lamie! Do wyboru, do koloru. Tylko oczkami strzygą i czekają. Rano z Jolą na molo, po południu z Bożeną na spacer, a po kolacji z Mariolą na taniec. Tak...

— Patrzyliśmy na Kuskę że się ukryła zaszłości. To jest, można powiedzieć, czynny wypoczynek! Za przykład byśmy go stawali, gdyby nie zwierzenia pani Kuskowej, które nieco zachwiały naszą wiarę.

— Idealny wypoczynek! — opowiadała naszym zomom pani Kuskowa.

— Z dała od świata i ludzi. Najbliższy sklepik o trzy kilometry, strumyczek po kostki, dzieci bezpiecznie mogły brodzić, mówić wam, idealne warunki.

— A nie nudziło się?

— Skąd? Jak nie było co robić, to graliśmy z mężem w tyśiąca...

MARIUSZ KWIATKOWSKI

KRZYŻÓWKA

1	2	3	4	5	6	7
8			9			
10			11			
12		13				
14		15		16		17
18		19				
20	21			22	23	24
25		26		27		
28	29		30			
31		32		34		
33			35			
36				37		

POZIOMO: 1) kieszonkowy lub na rękę, 6) najbardziej wysunięta w morze część półwyspu, 8) wolne miejsce między przedmiotami, 9) postać, 10) jedna ze stron monety, 12) zrzeczność, 14) wielkiad jednogłębny, 16) skrzynia, 18) sesja, debata, 19) chlebny albo słarkowy, 22) gra w karty popularna na Śląsku, 25) w chwiele, 28) marka samochodów ciężarowych, 30) promianowanie, wydzielanie się, 31) do kopowania maszynopisów, 33) arena rozgrywanicy, 34) bu dynek w stadninie, 35) legenda, 36. ruchomy element skrzydła samotu, 37) odmiana czerwieni.

PIWONIO: 1) lązałek, embrión, 2) wiejska jadłodajnia, 3) przełożony filiałów, 4) u filalisty, 5) prób, 6) autor wierszy, 7) wy kar, spis, 11) pastwisko, 13) w oczy kole, 15) bywa przy ciepie, 17) wiosna na rzece, 20) imię znanego rzeźbiarza polskiego, 21) warta, 23) gastronomiczna arena, 24) marka popularnych samochodów produkcyj NRD, 26) odciera, 27) metalowy uchwyty u drzwi, 28) wiszący kawał lodu, 29) roślinna będąca wzorem dla ozdób architektonicznych, 32) kapłan tybetański.

„Frant”

Rożwagowanie należy nadsyłać w terminie 10-dniowym od daty ukaza nia się numeru pod adresem redakcji. Do rozlosowania bon książ kowy na 100 zł.

Międzynarodowy mecz piłki nożnej

W dniu 14 sierpnia br. odbył się w Zielonej Górze mecz piłki nożnej, w którym drużyna złożona z pracowników szwedzkiej firmy budowlanej BPA Sztokholm zmierzyła się z reprezentacją zielonogórskiego Zespołu Budów GPBP. Stawką tego towarzyskiego spotkania był puchar ufundowany przez dyrektora Zespołu Budów Zdzisława Butwiłowskiego. Wygrała nasza drużyna 5:0 (3:0).

Na pięknym stadionie przy ulicy Sulechowskiej, w obecności kilkuset widzów, mecz poprowadziła trójka doświadczonych arbitrow: W. Hubert oraz E. Łukaszenko i W. Pietkiewicz. Punktualnie o godz. 18.00 drużyna szwedzka (w zielono-białych strojach) i zespół GPBP (koszulki w różnowo-białe pasy i czarne spodnie) wybiegli na murawę boiska. Po wymianie proporczyków i innych upominków gr rozpoczęła strona szwedzka. Wkrót ce jednak gospodarze zaczęli przypuszczać groźne ataki na bramkę przeciwnika. Jedną z tych akcji uwieńczona została zdobyciem bramki w 22 minucie spotkania przez T. Szegłowskiego. W dwie minuty później Cyрко ustalił wynik meczu na 2:0. Szwedzi grali nadal ambitnie, próbując sporadycznych wypadków na bramkę L. Cujesa, lecz ich akcją brakowało niestety wykończenia. Świetnie natomiast radził sobie w dalszym ciągu nasz atak — w 32 min. Jankowski, wykorzystując błąd obrońców BPA, zdobył trzeciego gola. Ten wynik nie uległ zmianie do przerwy.

W drugiej połowie meczu drużyna ZB Zielona Góra nie zaprzestała akcji ofensywnych. Padły z nich kolejne bramki: w 55 min. ze strzału A. Burzawy, a w 80 min. po raz drugi na listę strzelców wpisał się Janowski. Ostatnie minuty spotkania, mimo zapadającego zmroku, upłynęły pod znakiem zaciepnej walki o każdą piłkę. Zespół szwedzki stworzył wówczas dwie groźne sytuacje podbramkowe (w 75 i 88 min.), ale zakończone niecelnymi strzałami na bramkę A. Wilińskiego, który w drugiej połowie zastąpił Cujesa.

Cały mecz rozgrywany był w stosunkowo szybkim tempie, przy dość wyraźnej przewadze naszej drużyny, sprawnej i dokładnej operującej piłką na połowie boiska przeciwnika. Chwilami odnosiło się wrażenie, że jest to pojedynk dwóch renowanych zespołów, a w dodatku potrafiących grać bardzo fair. W drużynie GPBP, poza już wymienionymi, wystąpili: T. Hurzawa, M. Krejner, K. Sworek, W. Kuśmierz, J. Jurkowski, J. Kruk, Modrzewski, Zdanowicz i S. Hawrot. W przedmeczowej umowie zespoły zastrzegły sobie prawo do wymiany 5 graczy w ciągu całego spotkania.

Na zakończenie imprezy dyrektor ZB Zielona Góra — mgr inż. Z. Butwiłowski złożył zwycięzcom serdeczne gratulacje i przekazał na ich ręce puchar przedchodni. Jednocześnie podziękował on wszystkim piłkarzom za piękną sportową rywalizację. Warto przypomnieć iż w pierwszym meczu polsko-szwedzkim w Zielonej Górze (w dniu 8 czerwca br.) wystąpiła reprezentacja a pracowników GPBP zatrudnionych przy budowie Zakładów fiętnych, odnosząc zwycięstwo 3:2 nad jedenastką BPA Sztokholm.

PUCHAR PO RAZ DRUGI

W rewanżowym spotkaniu piłkarskim stoczonym 21 VIII br. w Zielonej Górze drużyna tutejszego Zespołu Budów GPBP pokonała reprezentację szwedzkiej firmy budowlanej BPA Sztokholm w stosunku 2:1 (1:0). Tym samym zespół GPBP zdobył pu char ufundowany przez dyrektora BPA — Pełer Larsena. Bramki dla gospodarzy uzyskali: w 23 min. — Leszek Cyрко i w 44 min. — Ryszard Janowski, a dla Szwedów — Dennis Axelsen w 54 min. z rzutu karnego.

W zespole GPBP wystąpili: A. Wiliński (w bramce), R. Mysiek, K. Baława, K. Sworek, W. Hawrot, M. Krejner, T. Szegłowski, F. Cypiek, L. Cyрко, A. Burzawa, R. Janowski oraz rezerwowi: S. Partyka, B. Malec, B. Cywiński i J. Kruk.

Mecz ten rozgrywany był systemem 2x30 min.

WIESŁAW PYŻEWICZ

Zdjęcia: Jacek Klim



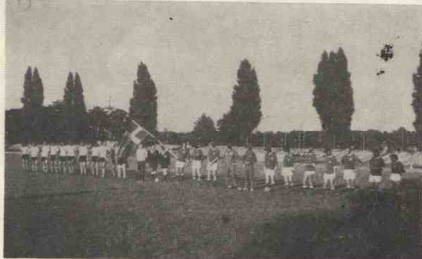
Losowanie.



Wymiana upominków.



Oto puchar zdobyty przez naszą drużynę.



Drużyna BPA Sztokholm — ZB Zielona Góra.



Rzut wolny w kierunku bramki szwedzkiej.

Jerzy Leszczyński

FRASZKI

PRAWDA O RÓWNOŚCI

Wszystcyśmy z jednej gliny ulepieni — lecz niejednako wypaleni.

PRZYCZYNY ZASLEPIENIA

Często poświęcona jest nasza uwaga nie temu, że prawda, lecz temu, że naga.

PARADOKS

Tylko rozumne istoty zdolne są do głupoty.

ZŁE PRZECZYCIA

Gdy mnie z otwartymi rękami ktoś wita, zawsze coś mi mówi: „nie pozwól się schwytać”.

MAŁE IMPROWIZACJE

Bezpieczniej czasem prosto z mostu walić niż prosto na most.

Parki w parkach zachowują się jak państwo w państwie.

Owoc żywota rośnie, szczególnie, gdy przesadzamy.

Kiedy tylko zamawiam pół czarnej, zawsze mam wrażenie, że otrzymuję tę gorszą połowę.

Łączmy nas to, czym musimy się dzielić.



Przepraszamy »Elektromontaż«

W numerze 4-5 „Gorzowskiej Przemysłówki” w artyk. „Ciepło o Zespole Budów — Elektrociepłownia” chochlił spłatal nam figla wstawiając do zdania: „Sprawę „zawala” poznanski Elektromontaż oraz dostawę tych konstrukcji” — słowa; poznanski Elektromontaż zamiast „Energomontaż”. Zdanie to powinno brzmieć: „Sprawę „zawala” Energomontaż oraz dostawę tych konstrukcji”. Za ten przykry błąd przepraszamy.

Red.

„Gorzowska Przemysłówka” — organ prasowy Samorządu Robotniczego Gorzowskiego Przedsiębiorstwa Budownictwa Przemysłowego. Redaguje kolegium w składzie: Edward Burzawa (red. naczelny), Jerzy Palamar — przewodniczący, Wiesław Bałacki, Zenon Kryszka, Jan Szymanski — red. techn. i techn. naczelny, Wiesława — red. naczelny. Adres redakcji: 66-400 Gorzów Wlkp., ul. 3 Maja 55, skł. 55, pokój nr 123, tel. 6001-06, wew. 506. Zam. 1180. 8-3/54 Druk: Ziel. Zakł. Graficzne, zam. 3014 — E-3194