

GORZÓW WIELKOPOLSKI PRZEMYSŁOWKA

Nasz głos przedzjazdowy

Sprawniej budować przemysł



Chciałoby się kilka słów powiedzieć na temat realizacji zadań przez GPPB w bieżącej pięciolatce. Robimy to jednak w artykule „Rozwój ciąg dalszy”.

Osiągnięcie wyników przez pracowników przedsiębiorstwa polegało na dostrzeżeniu, że załoga w obecnej pięciolatce dobrane realizuje zadania określone przez naszą partię i nasz rząd.

W bieżącym roku, jak można przypuszczać — zadania nasze również wykonywane i przekraczamy. W miarę wzrostu za dnia produkcyjnych przedsiębiorstw zmierzano do poprawy warunków socjalnych załogi. Wyraźne po prawie uległy warunki socjalno-bytowe na placach budowy.

Podjęto wiele działań w zakresie zwiększenia potencjału produkcyjnego przedsiębiorstwa, rozbudowy naszego zaplecza technicznego — produkcyjnego. Wybudowaliśmy ośrodek OHP, urochomiliśmy centralną przesyłownię cementu itd. Zwiększyliśmy i zwiększamy usprzętowanie przedsiębiorstwa i mechanizację pracochłonnych robót.

Mimo tych niewątpliwych osiągnięć mamy jeszcze dużo do zrobienia w naszym przedsiębiorstwie. Cel i zadania, jakie stoją przed naszym przedsiębiorstwem w roku bieżącym oraz w następnej pięciolatce trafnie określa Wytyczne na VII Zjazd Polskiej Zjednoczonej Partii Robotniczej. Wytyczne określają, jakie możliwości wzrostu poziomu życia stoją przed naszym społeczeństwem, podając jednocześnie podstawowy warunek osiągnięcia i przekroczenia tych założeń. Warunkiem tym jest coraz lepsza i wydajniejsza praca. Dlatego też — i mówi się o tym w przedsiębiorstwie na każdym kroku — musimy jeszcze w roku bieżącym zwiększyć skuteczność naszego działania, pracować lepiej i wydajniej. Szczególnie dużą wagę musimy zwrócić na racjonalną gospodarkę czasem pracy. W tej dziedzinie istnieją jeszcze w przedsiębiorstwie znaczne rezerwy, których wykorzystanie pozwoli na wzrost wydajności, a tym samym na wzrost produkcji.

Mamy również dużo do zrobienia w zakresie terminowej realizacji wszystkich inwestycji, gdyż niektóre z nich weszły do realizacji bez odpowiedniej przygotowania. Zaniedbania, jakie wystąpiły na samym początku realizacji inwestycji, są równo ze strony inwestora, jak i wykonawstwa, powodują na plecia i opóźnienia w ich realizacji.

Poprawić musimy również organizację pracy, usprawnić gospodarkę materiałową, lepiej wykorzystywać posiadane środki sprzętowe i transportowe. Wszystkie te zadania wynikają z Wytycznych Komitetu Centralnego Polskiej Zjednoczonej Partii Robotniczej na VII Zjazd PZPR.

Wytyczne to jasno precyzują cele, jakie stoją przed naszym społeczeństwem w najbliższych latach. Kierunki działania zawarte w Wytycznych odpowiadają naszej załodze, gdyż wynika z nich jasno, że im lepiej i wydajniej będziemy pracować, tym lepsze będą nasze warunki materialne.

Wieloletnią załogą Gorzowskiego Przedsiębiorstwa Budownictwa Przemysłowego, która już 10 lat pracuje nad odbudową i rozbudową polskiego przemysłu dołoży wszelkich starań, aby w dalszym ciągu rozbudowywać przemysł w jeszcze większym zakresie, rozbudowywać jego infrastrukturę. — Rozbudowywać w większym zakresie i szybszym tempie niż dotychczas.

PISMO SAMORZĄDU ROBOTNICZEGO GORZOWSKIEGO PRZEDSIĘBIORSTWA BUDOWNICTWA PRZEMYSŁOWEGO W GORZOWIE WLKP.

ROK II; NR 9 (10)

GORZÓW WIELKOPOLSKI

20 X — 20 XI 1975 R.

W progu jubileuszu

Przywykliśmy do tego, że z racji rocznic i jubileuszy dokonujemy podsumowania wyników, eksponujemy kolumny cyfr i wskaźników, pokazujemy końcowe efekty ze wszystkich dziedzin życia przedsiębiorstwa. Rzadko natomiast mamy wtedy czas na wierne odwzorowanie atmosfery codziennych zmagania, jakie towarzyszyły powstaniu tych osiągnięć.

W ludzkiej pamięci zacierają się bowiem z biegiem czasu prawdziwy obraz, z którego giną zarówno ślady codziennych sukcesów jak również trudności, jakie towarzyszyły procesowi tworzenia.

Mamy pełne podstawy twierdzić, że proces rozwoju naszego przedsiębiorstwa przebiegał codziennie w wyjątkowej scenarii. Równoległe z odbudową i budową przemysłu, z koniecznością opanowania nowoczesnej techniki i technologii, przystosowania się do coraz większych wymogów nowoczesnej organizacji pracy, musiał przebiegać proces przystosowania się ludzi do pracy w ogóle, tworzenia się zupełnie nowych zespołów i kolektywów wypracowania form, norm współpracy i stosunków międzyludzkich — proces tworzenia nowego środowiska.

Nie ulega wątpliwości, że złożoność tych procesów i konieczność równoległego ich przebiegu musiała tworzyć w inte nsiwnych zmaganiach, tarciach, a nawet w walce: że w tych zmaganiach dokonał się naturalny dobór, że odpadli ludzie słabi, nie umiejący przystosować się do nowych trudnych warunków życia, że równoległe wyrastali ludzie odważni, silni, panujący pasją pracy i tworzenia, właściwie wartościujący sens swojego życia.

O tych ostatnich należy teraz mówić szczególnie. Oni bowiem odegrali decydującą rolę w życiu naszego przedsiębiorstwa. Nie tylko sędzieli swoje obowiązki, ale najściślej przejmowali dodatkowo zadania tych, którzy nie chcieli lub nie potrafili sprostać wymogom stawianym przez twarde prawa dnia powszedniego. Mając niemałe kłopoty z własną asymlacją zawodową i społeczną przyjmowali rolę zawodowych i społecznych wychowawców i potęgowali najudzielniejsze odcinki pracy. Jednocześnie musieli dla dobra całego procesu produkcyjnego naprawiać błędy i niedociągnięcia tych, którzy dopiero wrastali w przedsiębiorstwo poznając jego organizację i tajniki zawodu.

Nie ma chyba stanowiska pracy, na którym w minionych dniach nie toczył się wielokrotnie dramatyczny i samotny wyścig sprawności, miłośności i umiejętności fachowego człowieka z czasem, kiedy decydowało się, czy proces budowy będzie przebiegał sprawnie i nieprzerwanie.

Każdy dzień pracy, każdy nowy obiekt, jest najlepszą kroniką tych zmagania i o tych zmaganiach i ich bohaterach powinniśmy również dzisiaj pamiętać.

Dlatego u progu święta jubileuszu pragniemy na ręce tych właśnie pracowników złożyć szczególne głębokie wyrazy uznania i podziękowania i zapewnić, że trud ich stanowi trwałą i niezatartą kartę kroniki przedsiębiorstwa i jego osiągnięć.

Podsumowując jeden okres stajemy jednocześnie przed następnym. O ile przeszłość odczytujemy z kronik, dokumentów, własnych przeżyć i pamięci, o tyle przyszłość możemy rozpatrywać jedynie jako sumę harmonijnego działania wielu czynników. Takich mianowicie czynników jak: wartości materialnych oddawanych nam do dyspozycji, wartości zespołu jako całości, wartości w szczególności — politycznej, wartości wypracowanych i stosowanych form i metod działania oraz konfrontacji tych wszystkich czyni-

(Ciąg dalszy na str. 5)

Kierunek - VII Zjazd PZPR

- Zebrania oddziałowych organizacji partyjnych - Konferencja zakładowa

W naszej organizacji partyjnej trwała kampania przedzjazdowa, której główny nurt po naradach aktywny przebiegał na zebraniach OOP we wszystkich zespołach budowlanych i zakładach.

Na zebraniach wyborczych, zgo dnia z uchwałą XVIII Plenum KCP PZPR, oceniana była praca egzekutywy OOP działalności organizacji partyjnych w realizacji uchwały VI Zjazdu. W oparciu o Wytyczne KCP PZPR „O dynamizm i rozwój budownictwa socjalistycznego — o wyższą jakość pracy i warunków życia narodu” egzekutywy przedstawiali kierunki pracy partyjnej oraz określali konkretne zadania w zakresie przedzjazdowym. Wybrani zostali także delegaci na Konferencję Zakładową.

Jak się przekonałem dyskusje na zebraniach przebiegały w klimacie rzetelnego zaangażowania członków i kandydatów, które koncentrowały się w równej mierze na problematyce produkcyjnej i wewnątrzpartyjnej.

Przedstawione przez kierowników jednostek produkcyjnych sprawozdania z realizacji planu bieżącego roku oraz zadania ostatniego kwartału br. zamykają cykl plan 5-letni były żywo dyskutowane. W większości wystąpień przejawiała się rzetelna troska o dalszą intensyfikację

produkcji i podniesienie jej jakości.

W centrum uwagi znalazły się problemy związane z poprawą efektywności pracy poprzez szczególnie ważną gospodarkę materiałową — zwiększenie dyscypliny pracy oraz poprawę jej organizacji.

Pełne uruchomienie wszystkich widocznych i mniej widocznych rezerw — jest warunkiem pomyślnego zakończenia 5-letniego przedzjazdu i nie mniej pomyślnego startu do nowych zadań zarysowanych w Wytycznych na VII Zjazd.

W tym kontekście mówiono szeroko o dalszym jakościowym rozwoju OOP, POP i umacnianiu jej kierowniczej roli w zespołach budowlanych, zakładach m. in. przez ulepszenie pracy partyjnej która w większym niż dotąd stopniu powinna stanowić płaszczyznę pobudzania aktywności zarówno w sferze społecznej — politycznej oraz kształtowania właściwej postawy moralnej członków partii.

Podkreślić należy, że na Konferencji Zakładowej w dyskusji za temat głos prawie wszyscy przedstawiciele OOP zobowiązani do tego przez ogół członków poszczególnych Oddziałowych Organizacji Partyjnych. — Na zebraniach przyjmowano w szeregu PZPR wielu kandydatów.

W. ZDZITOWIECKI

Gorzów Wlkp. — można po wiedzieć znam. Piłę pokazałmy trochę w poprzedniej publikacji: „Przygotowania do budowy Chemitexu”. A oto prezentujemy (jak umiemy) Głogów.

Głogów. Jeszcze do niedawna, to niewielkie miasto położone około 60 km na południe od Zielonej Góry znane było jedynie z legendarnej obrony przed atakiem wojsk Henryka V w 1109 roku. W ciągu następnych stuleci nie zdarzyło się tu nic, co mogłoby zasługiwać na szczególną uwagę, a po uzyskaniu niepodległości życie płynęło tu leniwie. Rozwój miasta, które przed dziesięć laty liczyło niewiele ponad 6 tys. mieszkańców nikomu nie mógł imponować. I byłoby tak zapewne po dzień dzisiejszy, gdyby...

Z wizytą w Głogowie

Fakt ten oczywiście znany jest wszystkim, toteż nie będziemy się nad nim specjalnie rozwodzić. Przypomnijmy tylko, że przed parą laty polscy geolodzy odkryli w pasie Mokotowiny Przedzudek, na linii Lubin — Głogów, oszałamiającej swym bogactwem złoża rud miedzi.

Szykło zapadła decyzja o budowie w okolicach miasta dużej huty, która produkcją swą mogłaby uzupełnić istniejący już podobny zakład w Legnicy. I to był początek historii współczesnego Głogowa.

Nadarzyła się szansa wyzwolenia z wieloletniego letargu, nadrobienie dziejowych zaległości, szybciej i pełniej odbudowę ze zniszczeń wojennych — szansa stworzenia miasta, które poza nazwą niewiele tylko odzwierciedlało ze starożytności Głogowa. Szansa, której nie można było przepaścić.

Dzięki budowie huty miasto wymyśli wiele korzyści. W szybkim tempie rozwija się budownictwo mieszkaniowe. Jednocześnie powstaje duża elektrociepłownia. Rozbudowuje się placówki handlowe, usługowe, gastronomiczne i kulturalno-oświatowe. Zakreślono odbudowę szpitala, powstają nowe przychodnie i żłobki, rozbudowuje się urzędnicze sportowe i rekreacyjne. Oczywiście w finansowaniu tych inwestycji partycypuje w dużym stopniu przemysł miedziowy. Bo miasto bez tego nie mogłoby się obyć.

Dziś miasto boryka się z innymi już problemami, bo inne

powstały w tym trzydziestoty pięcymy prawie skupisku ludzi. Ale nadal ich rozwiązywanie, częściowo przynajmniej, zależy od huty, jej możliwości finansowych i wkładu jej pracy. To dzięki niej mierzy się tu jeszcze wyżej, ona to sprawia, że Głogów chce pójść w ślady Nowej Huty.

120 TYSIĘCY MIESZKAŃCÓW

Sukcesy, konkretne i wymierne osiągnięcia Głogowa i jego mieszkańców widoczne są dosłownie na każdym kroku. Ale to jest zarys — Głogów w dalszym ciągu jest miastem znajdującym się na dorobku.

Dość powiedzieć, że miasto już w roku 1990 liczyć ma 120

tys. mieszkańców! A widać to jest w pełni realne. Dąda zatem kłopoty.

Gdzie obywatela Głogowa pracują? Pytanie z pozoru tłu ko banalne, bo oczywiście odpowiedź sama się narzuca: w hucie! I rzeczywistość istniejąca tu kombinat zapewnia mieć stałą pracę tysiącom osób, w dalszym ciągu rozbudowywana, poszerzana o Hutę Miedzi „Głogów II” zatrudni dalszych kilkanaście tysięcy pracowników. To zresztą nie wszystko, wszak działa tu doskonale znana Fabryka Maszyn Budowlanych „Famaba”, jest PBRol. i inne przedsiębiorstwa budowlane, i wreszcie dobrze rozwinięta spółdzielczość pracy.

Zanim jeszcze powstała Huta „Famaba” była największym zakładem przemysłowym na terenie miasta. Zdawać by się mogło, że straci ona na swym znaczeniu, że w sąsiedztwie tak potężnego kombinatu skazana będzie na skromną vegetację. Podobna rzecz się nie zdarzyła. Co więcej, wszystko wskazuje na to, że „Famaba” dopiero teraz rozwija się na dobre. Dlaczego? Ponieważ zakład przejął specjalizację budowy żurawi samojedźnych i samochodowych o udźwigu 6 do 16 ton. I pomyśleć, że za bryka wykształciła się na bazie... stoczni rzecznej.

Głogów jest miastem rozwijającym się dzisiaj najszybciej spośród wszystkich, nawet przez rastających go wielkością, ośrodków w kraju.

WINCENTY ZDZITOWIECKI

Nad wytycznymi

Od nas zależy

Z wielką uwagą przeczytałem Wytyczne na VII Zjazd PZPR, tak jak na to zasługują zawarty w nim program dalszego rozwoju kraju, postępu gospodarczego i społecznego.

Znamienny jest fakt, iż program zakłada poszerzenie i pogłębienie wszystkich poczynań za początkowanych Uchwałą VI Zjazdu partii, która jest konsekwentnie realizowana. Moim zdaniem, Wytyczne bardzo szczegółowo określają warunki, które muszą być stworzone, aby jakość naszego życia mogła się dalej poprawić. Program zakłada wzrost dochodów narodowego, a zatem zwiększenia wydajności pracy każdego z nas. Jesteśmy wszak nie tylko konsumentami osiągnięć, lecz i realizatorami programu, który stara się sprostać naszym wciąż rosnącym potrzebom.

Budownictwo od wielu lat zaznacza się coraz lepszą pracą swą udziałem w realizacji programu postępu gospodarczego i społeczno-gospodarczego. Jednak wiele jeszcze mamy do zrobienia. Posłużę się

przykładem: Postęp mechanizacji budownictwa — zwłaszcza w ostatnich latach — jest wyraźnie odczuwalny dla każdego pracującego. W sprzeczności, w ich pełniejszym wykorzystaniu upatruje dalszego i to znacznego, źródła wzrostu wydajności pracy.

W Wytycznych kładzie się duży nacisk na jakość pracy, o której uzależniona jest jakość życia każdego z nas. Mocno zaakcentowane jest współzależność jest w moim przekonaniu niezwykle ważne. Sądzę, że powinien być realizowany, konsekwentnie egzekwowany, nie pozwalający ludzi z płaskim w rekawach, lekceważący dyscyplinę, trwoniący choćby cząstkę dorobku i dobrego.

Uważam również, iż my, członkowie partii, musimy dawać na co dzień przykład dobrej, rzetelnej, zaangażowanej, nie mądziej roboty. Dla każdego musi być oczywiste, iż tylko wówczas kiedy my wszyscy będziemy faktycznymi udziałowcami realizacji ambitnego programu postępu gospodarczego i społecznego, efekty dokonane będą zgodne z żądaniami. A od nas zależy, żeby były wyższe od planowanych.

W. ZDZITOWIECKI

JERZY INTEK W LIBIJSKIEJ REPUBLICE ARABSKIEJ

Przy makiecie farm, które tam budujemy

Przy pracy nad budową jednej z farm

Na wycieczce w Benghazi

„Sam na sam” z boginią W Cyrenie
Foto. JERZY INTEK

Nowe nie nowe

W siedzibie KW PZPR w Gorzowie Wlkp. odbyło się pierwsze spotkanie redakcji prasy wojewódzkiej, gazet i radiotelewizyjnych z kierownictwem Wydziału Ideowego - Wychowawczego KW PZPR. Spotkania będą kontynuowane w przyszłości.

Odbyło się konsultacyjne spotkanie przedstawicieli KC PZPR i ZG ZZPB i PMB tow. Małeckiego z aktywnym partyjnym GPBP. Dyskutowano nad sprawami i podniesieniem dyscypliny pracy.

Wojewódzka inauguracja roku szkolnego odbyła się w zbudowanej przez załogę GPBP Zbiorczej Szkole Gminnej w Myśliborzu.

Jak już pisaliśmy, w celu przyspieszenia tempa robót i wzmocnienia potencjału hut wytwórczego budowniczych huty miedzi „Głogów II” już z początkiem lipca br. na budowę weszły ekipy GPBP. Dodajmy teraz, że powierzono im roboty w rejonie oczyszczalni ścieków i wydziału przygotowania wsadu. Ponadto armie budowniczych wzmocnił ich fachowy z PZPR nr 1 — Poznań, Piecubudowy — Wrocław, Montokwasu — Gliwice, Chłodni Kominiowych i Energomontażu. Razem pracuje tam 18 przedsiębiorstw na czele z Lubuskim Przedsiębiorstwem Budownictwa Przemysłowego.

Jan KOLB dotychczasowy komendant OHP nr 2-28 został zastępcą komendanta Wojewódzkiej Komendy OHP w Gorzowie Wlkp. Komendantem OHP nr 2-28 został Jan CHYLICKI.

Na wielu naszych budowach w ramach praktyk robotniczych pracowali studenci i studenci roku zero węgla Akademii Wychowania Fizycznego w Gorzowie Wlkp.

Kierownikiem budowy cementowni „Górażdże” został inż. Jerzy Rus. Dotychczasowym kierownikiem — mgr Czesław Czekan objął funkcję dyrektora Zjednoczenia Gospodarki Komunalnej i Mieszkaniowej w Gorzowie Wlkp.

Głównym specjalistą ds. spr. programowania i przygotowania robót został mgr inż. Zbigniew Marciniak. Pełniący uprzednio te funkcje mgr inż. Wojciech Grobelny objął stanowisko zastępcy dyrektora ds. spraw technicznych Wojewódzkiej Spółdzielni Mieszkaniowej w Gorzowie Wlkp.

Kierownikiem Działu Programowania i Umów została inż. Maria Budzińska.

W.Z.

Reprezentują polskich budowlanych

Polacy zatrudnieni na budowie w Libli, postawili na specjalizację poszczególnych Kierowników Grup Robót. Nastąpiło znaczne ożywienie prac. Uporządkowano prace budowlane. Daje się zauważyć troskę pracowników o powierzony im sprzęt i materiały. Byłem świadkiem — pisze autor jednego z artykułów opublikowanych w biuletynie informacyjnym Samorządu Osiedlowego „Wieści” wydawanego w Libli — jak na jednej z farm brygadziście „walczyli jak lew” o de skowanie słupków, gdy kierowca usiłował je podłożyć pod koła swojego samochodu.

Godną też pochwałę jest postawa egzekwowania od KGR-ów cotygodniowego wykonania planu zadań rzeczowych. Wykonywanie planów to najważniejszy miernik oceny działalności budowlanych.

Nie ma podziału — „ty jesteś z Gorzowa, a ja z Poznania”. Wszyscy obok siebie zajął sprawę — że warunki pracy w Libli nie są najłatwiejsze, że potrzeba konsolidacji,

dużego wspólnego wysiłku by koniecznie wzięty rozpoczął dzieło.

Warunki pracy są tu znacznie trudniejsze niż w kraju. Podstawa naszej załogi wystawia dobre świadectwo polskim budowlanym. Dużym sukcesem jest np. — wg słów dyr. naczel. budowy K-700 Farm — Zdzisława Kubiaka — opanowanie pracy dwu- i trzyzmiennowej w produkcji pomocniczej i w ważniejszych asortymentach robót produkcyjnych podstawowej. Pozwala to na znacznie lepsze niż dotychczas wykorzystanie posiadanych środków.

Wielka brygada wykonuje swoje roboty na najwyższym poziomie jakościowym, przekraczając przy tym ustalone zadania.

Głównym zadaniem obecnie realizowanym jest przyspieszenie tempa pracy. Przejęcie w KGR-ach na specjalizację zbudowanego zespołu wokół wspólnej go celu — budowy farm. Specjalizacja jest tu — jak i wszędzie — warunkiem postępu.

„Przegląd Gospodarczy” nr 8 (87) z sierpnia br. publikuje wypowiedzi województwa powstałych w obszarze Dolnego Śląska, Ziemi Lubuskiej i Opolszczyzny. Wypowiedzi wojewody gorzowskiego — Stanisława Nowaka zainteresujące zapewne naszych czytelników — oto ta wypowiedź:

Przegląd prasy Gorzów - moja miłość

„Głównym działem gospodarki województwa gorzowskiego jest przemysł: chemiczny, papierniczy, maszynowy środków transportu, włókienniczy, elektryczny i rolno - przetwórczy. Dynamikę przemian gospodarczych, miastotwórczą rolę przemysłu, widać przede wszystkim w samym Gorzowie. Na jego intensywny rozwój wpłynęła decyzja o budowie, a następnie rozbudowie Zakładu „Stilon”. W chwili obecnej dobiega końca czwarty etap rozbudowy fabryki, ale już planujemy następny, obejmujący przede wszystkim budowę kompleksu obiektów m.in. do wyrobu taśmy magnetycznej i taśmy do magnetowidła.

Za kilka lat Gorzów będzie miastem ponad 100 tys. Drogę jego awansu nadal kreśli przede wszystkim i nadal rozbudowywać będziemy Zakłady Mechaniczne, wytwarzające podzespoły do ciągnika „Ursus”, Zakłady Stalarki Budowlanej, Zakłady Przemysłu Maszynowego Leśnictwa — producenta obrabiarek dla przemysłu maszynowego i narzędzi. Rozbudowę i modernizację, który obok stwini i maszyn budowlanych rozpoczął produkcję form baterijnych dla płytowego budownictwa mieszkaniowego. W roku przyszłym rozpocznie się rozbudowa „Gozam petu” — wytwórcy tak deficytowych mebli sypialnnych.

Na terenie województwa znajdują się dwie wytwórnie elementów prefabrykowanych dla budownictwa mieszkaniowego: w Gorzowie i w Barlinku. Wytwórnia gorzowska — uprzednio poligonowa — obecnie znajdują się w fazie rozbudowy a jej docelowa produkcja osiągnie 7 tys. izb rocznie. Fabryka Domów w Barlinku produkuje obecnie 3,5 tys. izb rocznie i postępujemy jej rozbudowę do zdolności produkcyjnej 6,5 tys. izb rocznie.

Województwo leży w dorzeczu trzech wielkich rzek: Odry, Warty i Noteci. Dostatek wody decyduje o rozwoju wielkich przemysłów, stąd też zabiegamy o lokalizację na terenie naszego województwa, zwłaszcza tak takich wodochłonnych przedsiębiorstw jak chemiczny, papierniczy, energetyczny.

Przyszłość naszego rolnictwa to wielkoterenowa gospodarka, coraz lepiej wykorzystania naturalnych walorów naszej ziemi. Perspektywę wytycza istniejące kombinaty: Goraj, Strzelce Krajeńskie, Tu czno, Górzycze i Pełczyce. Szczególnie nacisk kładziemy na produkcję zwierzęcą, przede wszystkim na hodowlę bydła o kierunku mleczno-mięsnym.

Sukcesywnie realizujemy program intensywnego wykorzystania wielkich kompleksów łąk i pastwisk nad Notecią.

Duże zadania oczekują nas (w następnej pięcioletce — przyp. czyt.) w dziedzinie transportu i łączności. W transporcie kolejowym — chcemy przy stosować do rosnących zadań stacje PKP w Gorzowie, Kostrzynie i Rzepinie oraz dokończyć modernizację nawierzchni na trasie: Kostrzyn — Gorzów Wlkp. — Krzyż — Gorzów Wlkp. — Międzyrzecz — Zbąszynek. W transporcie drogowym dążymy do zwiększenia przepustowości i nośności nawierzchni na trasach z Gorzowa Wlkp. do Międzyrzecza, Przysięki i Barlinka oraz Słubicy przez Sulęcina, a także drogi Skwierzyna — Strzelce Krajeńskie.

Czeka nas budowa zajezdni autobusowej w Gorzowie oraz dworców autobusowych w Słubicach, Międzyrzeczu i Dębnie. Poprzez budowę portów w Kostrzynie i Gorzowie zamierzamy w jeszcze pełniejszym stopniu wykorzystać możliwości przewozowe w transporcie wodnym.

Dążymy do automatyzacji łączności między ośrodkami gminnymi a Gorzowem oraz Gorzowem a Szczecinem i Warszawą.

Województwo gorzowskie ma dobrze rozwiniętą sieć placówek oświatową - kulturalnych. Pilną potrzebą staje się jednak wybudowanie w Gorzowie obiektów dla Wojewódzkiego Domu Kultury a docelowo dla orkiestry symfonicznej. Na dal intensywnie dążyć będziemy do rozbudowy placówek społecznych: żłobków, przedszkoli oraz przychodni zdrowia. Zamierzamy zbudować bazę dydaktyczną - socjalną dla Akademii Wychowania Fizycznego. W Gorzowie, poza stworzeniem warunków dla nowo utworzonych instytucji i organizacji gospodarczych o charakterze wojewódzkim, zamierzamy przyspieszyć realizację budowy hotelu komunalnego oraz rozpocząć budowę nowego Szpitala Wojewódzkiego i specjalistycznych pracowni służby zdrowia.

Koniecznością staje się budowa hotelu w Słubicach oraz moteli na głównych trasach tranzytowych, budowa w Gorzowie auto - campingu międzynarodowego i uzupełnienie brakujących elementów zagospodarowania turystycznego i socjalnego poszczególnych regionów turystycznych a przede wszystkim na przejściu granicznym w Świecku.

CZYTACZ

Zakład stalarki budowlanej

Niech się dobre mury pną do góry... w przyspieszonym tempie

Stary Zakład Stalarki Budowlanej w Gorzowie Wlkp. produkuje w ciągu roku 850 tys. m kw. drzwi i 420 tys. m kw. okien. A zapotrzebowanie na tego rodzaju wyroby są znacznie większe. Dlatego też zdecydowano się na budowę nowego zakładu, którego budowanie dobiega właśnie kresu. Po osiągnięciu docelowej zdolności produkcyjnej zakład ten będzie produkował 700 tys. m kw. okien.

Produkcja ma ruszyć od przyszłego roku. Będą to okna inne — zamiast tradycyjnych dwuramowych, skracanych sru bami, będzie się produkować okna jednoramowe, wyposażone w szyby kopertowo-termoizolacyjne.

Generalny wykonawca inwestycji GPBP rozpoczął budowę w połowie grudnia 1973 r. Termin zakończenia inwestycji wyznaczono na 15 grudnia 1975 roku. Jednak od grudnia ubiegłego roku pracownicy wyraźnie przyspieszyli tempo robót i zgodni z podjętym zobowiązaniem — obiekt mają oddać do użytku wczesniej: 30 października br. (27 września nastąpił odbiór hotelu przeznaczony dla pracowników nowego zakładu).

Jest to hotel na 200 miejsc zbudowany niedaleko nowego zakładu przy ul. Walczaka, tuż za pełną tramwajową. Ponadto w budującym się zakładzie stalarki urzędzona będzie stolówka pracownia, przewidziany jest także punkt sprzedaży detalicznej.

Aby ułatwić organizację produkcji w powstającym zakładzie, główny wykonawca inwestycji — GPBP przyjęło zasadę sukcesywnego oddawania obiektów. Pewne obiekty już inwestorowi przekazano. Oprócz obiektów produkcyjnych i hotelu, nasi pracownicy budują też drogi dojazdowe, baseny rekreacyjne, budynek energetyczny i bocznicę kolejową.

Teren budowy obejmuje 15 hektarów ziemi. Na tej powierzchni krząta się około 220 pracowników Zespołu Budów „Elektrociepłownia” i liczni pracownicy firm podwykonawczych. Przykładnie pracują brygady Kazimierza Zajęra — betoniarzy, Romana Gwirzycy — dekarzy, Wacława Karpowicza i Radzisława Piątkowskiego — murarzy, brygady Kondęja, a także spawacze z brygady Czesława Barłoga. Trochę odstaje od nich pracująca przeciwie do niedawna znakomicie, brygada Kazimierza Budyki. W dniu, w którym odwiedziłem budowę przy pracy zastałem połowę brygady (4 pracowników), reszta była na „chorobowym” — jeden na urlopie.

Jak dowiedziałem się z ust kierownika budowy — Wacława Bondara, z dyscypliną jest coraz lepiej: powyrzucono z pracy obiboków i pijaków, „okleznano” operatorów — tak że przestali rządzić budową.

Opóźnienia na budowie, które nie później trzeba przewidywać powodowane są przede wszystkim brakiem betonu (braki cementu) oraz dodatkowymi robotami powstającymi na skutek błędów w dokumentacji technicznej (np. kucie otworów).

Borykano się też w okresie letnim z brakiem pracowników: wszyscy młodzi w lipcu chcieli iść na urlop. Były też problemy z zamawianiem materiałów. Z wszystkimi tymi problemami jakos kierownictwo sobie radzi, np. w przypadkach braku betonu, pracowników kieruje się do robót tak zwanych zastępczych — co jednak powoduje niekiedy o-



Brygada-Kondeja



Brygada murarzy — Wacława Karpowicza



Brygada murarzy — Radzisława Piątkowskiego



Brygada betoniarzy — Kazimierza Zajęra



Brygada dekarzy — Romana Gwirzycy

późnienia w przekazywaniu frontu robót dla podwykonawców. Ale, że z podwykonawcami współpracuje się dobrze — opóźnienia te są potem nadrabiane. Wyjątek stanowią — poważnie opóźniający robotę — pracownicy firmy z Bobuszewa podlegali Zjednoczeniu Stalarki Budowlanej.

Budowa już wygląda okazale: w nowych, lepszych warunkach oczekiwania można poprawy jakości produkcyjnych obiektów. Trzeba jednak zrobić wszystko, aby sama jakość robót budowlanych była jak naj

WZMBRD
WINCENTY ZIMOWSKI
Fot. — Jerzy Lutk

Pierwsi we współzawodnictwie

W naszym cyklu tematycznym kontynuujemy przedstawianie brygad, które w swych specjalnościach zajęły czołowe miejsca we współzawodnictwie międzybrygadowym.

Oto trzy brygady, które okazały się najlepsze w drugim półroczu 1974 r.: Brunona Jasiczka — elektryków, Leona Brodzińskiego — instalatorów centralnego ogrzewania i kanalizacji, Kazimierza Budzkiego — dekarzy.

Ludzie z trygony, które przedstawiamy (na zdjęciach jest tylko część tych ludzi) pracują w różnych miejscach na różnych placach budów — ale jedno mają wspólne: w większości są to ludzie pełni sił i świeży, świecy przykładem dla innych.

W.Z.K.

Fot.: Jan Szarek



Instalatorzy Leona Brodzińskiego.



Elektrycy Brunona Jasiczka.



Dekarze Kazimierza Budzkiego.

Racjonalizatorzy

Efekty m.in. w postaci 10 473 złotych.

W 1971 r. na cztery ogłoszone konkursy racjonalizatorzy skie wpłynęło 37 projektów. Najlepszy projekt złożył inż. Edmund Spiss, był to projekt dotyczący bhp. Najlepszym debiutantem i zarazem młodym racjonalizatorem został Stefan Sosnowski.

Z tytułu wdrożenia tych wszystkich projektów uzyskano efekty w wysokości 1 885 tys. zł.

Projekty racjonalizatorskie zastosowane w 1973 roku dały efekty wartości 1 748 tys. zł. Na różnego rodzaju konkursy racjonalizatorskie wpłynęło 53 wnioski. Za najlepszy uznano projekt rusztowania przejeźdnego opracowany przez Józefa Karmelita, Stanisława Bartuzego i Henryka Krawczyka. Najlepszym debiutantem okazał się Stanisław Kolbyk. W dziedzinie bhp pierwszym nagrodę przyznano Irenetsowi Pakuśkiemu.

25 lat w budownictwie



JÓZEF KOTAS

Józef Kotas w GPPB pracuje od stycznia 1968 roku. Pomyślnie wykonuje obowiązki

starszego majstra budowy Wykończalni Jedwabiu w Gorzowskich Zakładach Przemysłu Jedwabniczego „Silwana”. Dzięki ich swojemu zaangażowaniu w istotny sposób przyczynia się do przedterminowego oddania tego obiektu do eksploatacji.

Pracę w budownictwie podjął jako jeszcze chłopiec — pełen sił i zapału do budowy Ojczyzny. Zawód swój polubił. Dyplom mistrza w zawodzie murarza zdobył w 1964 roku. Cztery lata później staje się po siadaczem uprawnień budowlanych. Podczas długich lat działalności zawodowej w budownictwie wykazał się dużą wiedzą fachową, zaangażowaniem, uczciwością, terminowością i wysoką jakością wykonywanych przez siebie zadań. Zdobytte doświadczenia chętnie przekazywał swoim młodszy kolegom. Jest lubianym pracownikiem i kolegą.

Posiada honorową odznakę „Zasłużony pracownik GPPB”, odznakę „Za zasługi w rozwoju województwa zielonogórskiego”, odznakę „Zasłużony dla

Budownictwa i PMB” oraz Srebrny Krzyż Zasługi.

MIKOŁAJ LIZIEWICZ

Cieśla. Zasłużony pracownik GPPB. Jest rzetelnym fachowcem. Cieszy się uznaniem towarzyszy pracy i przełożonych, cenią go. Za budowę Zakładów Przemysłu Dzierwiarskiego „Koral” otrzymał Złoty Krzyż Zasługi.

Budując wiele obiektów przez myślowy dał się poznać jako pracownika chętnego do przekazywania swej wiedzy fachowej młodszy.

Mikołaj Liziewicz jest pionierem budownictwa — posiada także Srebrny Krzyż Zasługi i odznaki: „Zasłużony dla Budownictwa” i „Zasłużony pracownik GPPB”.

FRANCISZEK ŚMIEJEWSKI

Franciszek Śmiejewski urodził się w Danii w rodzinie pracowników rolnych. Po powrocie do Polski, w 1940 roku został wywieziony na przymusowe roboty do Niemiec. — Po wyzwoleniu wraca do Polski, i pełni służbę w Wojsku Polskim. Po powrocie z wojska 26 listopada 1948 roku podejmuje pracę w Szczecińskim

Przedsiębiorstwie Budownictwa Przemysłowego. Pracuje na budowie Kostrzyńskich Zakładów Papierniczych — początkowo jako zbrojarz, a później jako majster. Pracując i ucząc się tytuł mistrza w zawodzie murarza zdobył w 1963 roku. W tym też roku kończy Zaoceńską Szkołę Mistrzów Budowlanych w Zielonej Górze.

Od stycznia 1967 roku pracuje na budowie Zakładu Urządzeń Mechanicznych w Pyrzycach, a w GPPB podejmuje pracę 1 stycznia 1968 roku.

W 1953 roku otrzymał Medal X-lecia PRL, w 1958 roku za wkład pracy przy budowie KZP — Srebrny Krzyż Zasługi. W 1970 roku zostaje kierownikiem a potem zastępcą kierownika budowy nr 3 w Ze Spole Budów „Silona”, a więc współkieruje i uzyskuje dobre wyniki na jednej z najważniejszych budów prowadzonych przez nasze przedsiębiorstwo.

Jest znakomitym fachowcem, dobrym organizatorem, wspaniałym kolegą. Za swoje zasługi zostaje ponadto odznaczony Złotym Krzyżem Zasługi, odznaką „Zasłużony dla Budownictwa i PMB”, odznaką „Zasłużony pracownik GPPB”.

IGNACY WOJTCZAK

Pracę w budownictwie rozpoczął w 1949 roku jako robotnik niewykwalifikowany, pomoc cieśli w Zielonogórskim Przedsiębiorstwie Budownic-

twia Przemysłowego. Kwalifikacje cieśli budowlanego uzyskuje w 1958 roku. Brygada ciesielska w której pracuje bierze udział we współzawodnictwie pracy zdobywając w 1969 roku czołowe miejsce. On sam wielokrotnie za swoją dobrą pracę otrzymuje pochwały i wyróżnienia: jak napisano na jednej z takich pochwał: „za wzorową dyscyplinę, sumienną pracę dla dobra przedsiębiorstwa”.

W 1973 roku otrzymał odznakę „Zasłużony pracownik GPPB” — Członek partii od 1942 roku.

JAN CZAPSKI

W budownictwie pracuje od 1947 roku, początkowo jako betoniarz w Spółdzielni Inżynierskiej, a od 1949 roku w Poznańskim Przemysłowym Zjednoczeniu Murarzan — jako pracownik budowlany i betoniarz. (W latach 1927—1944 pracował jako wdmuchiwacz szkła w Hucie Szkła w Wilnie).

Pionier budownictwa. Posiada Medal XXX-lecia Polski Ludowej, odznaki: „Zasłużony dla Budownictwa”, „Zasłużony pracownik GPPB”.

WINCENTY ZDZIWIOWIECKI

Foto. Jerzy Intek

Szanujemy to co mamy

Rzeczywistość każe niekiedy pisać o rzeczach, których nie ma. Dobry gospodarz dba przede wszystkim o to, co posiada, o majątek którym dysponuje. Tylko w ten sposób może go bowiem z pełnym wykorzystaniem. Jeżeli zaś ten majątek decyduje się po większej, to nie po to, by wydać pieniądze, lecz po to, aby móc więcej i lepiej produkować (budować).

Stąd jego uwaga skoncentrowana jest na eksploatacji, na racjonalnym użytkowaniu, właściwej konserwacji i odnowie posiadanych maszyn, urządzeń i innych obiektów.

Eksploatacja i konserwacja maszyn, urządzeń i pojazdów, którymi dysponuje nasze przedsiębiorstwo kosztuje dużo i wysiłku i pieniędzy. Uwaga gospodarza skupia się teraz na tym, jak najlepiej, najracjonalniej wykorzystać środki już posiadane — stąd zbadanie przyczyn powstających lekkawości i niedocięgnięć eksploatacji jest ważnym zadaniem — bo bez ich poznania trudno znaleźć skuteczne środki zaradku.

Większość powyższych refleksji opiera się na takich właśnie na teraźniejszych wynikających z badania problemu przez fachowców.

W przedsiębiorstwie spadek produktywności środków trwałych (maszyn, urządzeń itp.) można częściowo wyjaśnić faktem, że w latach ubiegłych było ich mało, co powodowało konieczność nadmiernej eksploatacji, bez prowadzenia przeglądów i konserwacji w przewidzianym zakresie i czasie.

Obecny stopień nasycenia środkami trwałymi pozwala na bardziej planową gospodarkę remontowo-konserwacyjną, co znacznie przyspiesza ich żywotność.

Istnieją jednak dalsze możliwości podniesienia tej żywotności poprzez zwiększenie wytrzymałości zmianowca (sprężarki ciężki maszyn) pracować na dwie zmiany i poprawę gotowości technicznej (uruchomienie trzeciej zmiany w warsztacie naprawczym).

Decydujący wpływ na podniesienie eksploatacyjności maszyn i urządzeń może mieć poprawa zaopatrzenia w części zamienne, skracanie czasu remontów ka-

pitalnych wykonywanych systemów zależy od ludzi, od służb zajmujących się stroną eksploatacyjną — konserwatorską i remontową — ad pracowników kierowniczych tych służb, ale także od pracowników wykonywających te maszyny, ale także stworzyć odpowiednie warunki do używania tych maszyn w odpowiednim czasie i miejscu oraz właściwie je eksploataować. Jest to problem istotny części zamiennej, to co można zrobić.

Regulowanie powyższych problemów zależy od ludzi, od służb zajmujących się stroną eksploatacyjną — konserwatorską i remontową — ad pracowników kierowniczych tych służb, ale także od pracowników wykonywających te maszyny, ale także stworzyć odpowiednie warunki do używania tych maszyn w odpowiednim czasie i miejscu oraz właściwie je eksploataować. Jest to problem istotny części zamiennej, to co można zrobić.

Organizacja pracy problem przedstawiliśmy w znacznym uproszczeniu, no bo przecież jeżeli brakuje części zamiennych, to co można zrobić.

Otóż wiadomo, że niewątpliwie niedobór części zamiennych występuje jednocześnie z nadmierem ich zapasami — niekiedy nawet tych samych elementów, tylko w innych użytkownikach. Trzeba te części znaleźć.

Przejęcie (od nowego roku) naszego przedsiębiorstwa na nowy system ekonomiczno-finansowy niewątpliwie podnieśli rangę spraw związanych z eksploatacją maszyn urządzeń w przedsiębiorstwie. Jednakże problem nie rozwiąże się automatycznie, no pierwsze dlatego, że system nie działa automatycznie, a wymaga szeregu posunięć inwestycyjnych i innych, które by stworzyły warunki prawidłowego działania, no drugie dlatego, że problem wykracza poza granice naszego przedsiębiorstwa.

Najważniejsze — to wspólne skoncentrowanie uwagi i remontowców i użytkowników maszyn, urządzeń na zapewnieniu prawidłowej, bez awaryjnej ich pracy w całym okresie eksploatacji. W wyznaczonym przez moralne zużycie okresie — muszą być one wykorzystywane w sposób optymalny. Stare maszyny niech trafiają tam, gdzie jest ich miejsce — to znaczy do muzeum.

Nie mogą natomiast stanowić muzealnych eksponatów urządzenia stonkowane, nowe, które nie pracują tylko dlatego, że były niewłaściwie eksploatowane, że brakuje do nich części, bądź fachowców.

Listy ☆ Listy

Nasze poprzednie publikacje na temat postaw ludzi skłoniły czytelników do podzielenia się swą opinią w tej sprawie. Oto skrócone wypowiedzi.

TACY MŁODZI A JUŻ...

Pochodzę z klasy robotniczej (dziadek i ojciec pracowali przez większą część życia jako robotnicy niewysokiej specjalności). Sama mam wykształcenie średnie techniczne, dwoje dzieci, męża technika, mój wózek trądziki parę lat. Piszę o sobie, żeby było wiadomo, kim jestem.

Uważam więc, że pogorszenie dyscypliny pracy, kiepska robota, cwaniactwo, wymuszanie zwolnień się „zasługą” grupy ludzi młodych — „pieszczochów”, którym się tylko kadzi, a od nich nie wymaga. Tradycje dobrej, robotniczej pracy znam z domu, ale to, na co patrzę, nie przypomina w niczym tamtych wzorów. Jeszcze starsze pokolenie — naszych ojców — ciągnie robotę, ale młodzież nie ją za nic. Spóźnienia, obijanie się w pracy, bijatyki i pijarstwo, karta, robota zbytnia na tyle jak — to w pracy. Poza pracę — znowu pijarstwo, potem spóźnienia po nieprzespianej nocy, wymuszanie zwolnień poniedziałkowych i tak w kółko.

Najgorzej pracują ci, od których najwięcej należy wymagać — młodzi zdrowi ludzie, nie mający za sobą przeżyć wojennych. Ale boimy się narazić „świętości” narodu — młodzież żyć. Łatwiej wymagać od starszych, zmęczonych, schorowanych ludzi, bo tym łatwiej „ucieczka na ambicję”.

Proponuję zwiększyć wymagania w stosunku do młodych, tych właśnie kontrolować w czasie zwolnień.

KRYSTYNA R.

CO O TYM SĄDZICIE?

Kierowanie ludźmi, to spowodowanie cudzego działania, zgodnie z zamierzeniami kierującego. Ale czy na przykład interes zakładu musi być identyczny z interesem kierownika, majstra, brygadzysty?

Dyskusja i artykuły na temat postaw ludzi publikowana w „Gorzowskiej Przemysłowce” wszystkie możliwe problemy stosunków międzyludzkich i stosunków pracy do jednej kłade bezcki. Trzeba dokonać szeregu uściśleń. Ouszem, ważne jest np. spóźnienie do pracy, ale jeśli jeden spóźni się z ważnych przyczyn, a jeśli drugi nie przyjdzie wcale i w dodatku ten pierwszy dostanie nagane, a drugi nie, bo... Właśnie. Dyscyplinę rozluźnia również kamoterstwo.

TO CO SIĘ DĄ, PODZIEL NA DWA...

Tych „dobrych” podzieliłbym na dwie grupy i pozytywną i negatywną. Właśnie odłam negatywnych, to kombinatory, nieroby, skłódnicy dobra społecznego, szlagocze, chorzy z leni stwa, poniedziałki bumelan, żerujący na uczciwości, pracowitości solidnych pracowników.

Cale szczęście, że jest to mała grupa ludzi w naszym otoczeniu. Ale przez swoją cwaniacką postawę wywierają negatywny wpływ na otoczenie, wprowadzając zamęt w rytmiczności produkcji, podważając dyscyplinę pracy. Przez swoją negatywną postawę, przyczyniają się do obniżenia dobra społecznego.

Czas skrócić z tą plagą, skrócić z tolerowaniem kombinatorów. Wydaje się, że przemierzanie sprawy w środowisku, co gorzej — chcą przydobania się kombinatorom, nie mieszają się do spraw, które w istocie są naszym wspólnym dobrem, to mimowolne pomaganie szkodnikom.

Ucieszyłem się bardzo czytając w „Gorzowskiej Przemysłowce” artykuły na tematy związane z postawami ludzi. Tylko przy zaangażowaniu szerokiego aktywności społecznej, możemy wytypić to paskudztwo.

(Nazwisko i adres znane redakcji)

SPRAWA JEST SKOMPLIKOWANA

Sprawa jest obiektywnie skomplikowana. Linia podziału pomiędzy prawdziwym koleżeństwem, a siwą przebiegą po prostu pomiędzy uczciwym stosunkiem do życia i pracy, a nieuczciwością lub przyszwalanie na niesolidność, tolerowaniem jej w robocie. Ale co zrobić gdy brak rąk do pracy? Taka sytuacja jest — będzie nadal — u nas — przestępstwo dla wszelkiej maści i autoramentu owych „sitowanych” pracowników. Nie jest to pesymizm widzenia rzeczywistości — ale realizm społeczno-gospodarczy.

NIC PONADTO...

O sukcesach decyduje szereg czynników, które można by podzielić na dwie grupy: materialne i niematerialne. O materialnych decydują odpowiednio władze. Na niematerialne może wpływać każdy z nas. Często przecież o wiele silniej niż zakazy i nakazy, a nawet silniej niż bodźce finansowe mogłoby działać odpowiedni klimat społeczny i społeczna presja.

Chodzi o rzeczy proste. Np. o to, by każdy spełniał tylko swój obowiązek. Nie ponadto. Ta zasada jest ewidentna, ale zbyt często spotyka się od niej odstępstwa. Głównie dlatego, że w świadomości pewnej części społeczeństwa rozpiełniono się przekonanie, że tylko frajerzy ciężko pracują, że trzeba się przepychać najmniejszym nakładem wysiłku, bo i tak życie nas nie pieści.

Oczywiście, istnieją liczne zespoły ludzi pracujących ciężko i systematycznie. Ale dochodzi już do tego, że istnieje o niskich kwalifikacjach zabierają czas ludzom o kwalifikacjach wyższych, odrzucają ich od pracy na długie godziny, ani. Czynnikiem to z braku umiejętności niezbędnych dla wykonania danej funkcji, z lenistwa, czasem ze złej woli.

Społeczne i ekonomiczne straty takich postaw są ogromne, choć trudno wymierne.

Od red.: Listy krótkie i rzeczowe mają większe szanse druku. Anonimowo nie publikujemy. Zastępowamy sobie prawo skracania korespondencji.



10-lecie GPBP - rozwój (część II)



1972 r.: uroczystość wręczenia sztandaru przedsiębiorstwa. Foto. JAN SZAREJKO



Stare i nowe. Foto. JAN SZAREJKO



1972 r.: — ogólnopolski czyn partyjny: zdjęcie z wykonywania prac porządkowych na nabrzeżu Warty w Gorzowie Wlkp. „Do roboty grodzieńscy, okopywać rowy!” — nawiązywała już Maria Konopnicka! Foto. JAN SZAREJKO

Dzisiaj zapraszamy do prześledzenia historii rozwoju przedsiębiorstwa decydującej się w latach 1971—1974. Są to lata, które będą miały decydujący wpływ przy bilansowaniu naszego dorobku w bieżącej pięcioletce. Zapraszamy do lektury.

ROK 1971

Przedsiębiorstwo zwiększa produkcję oraz dopracowuje się odpowiednich form organizacyjnych. Liczba zrealizowanych obiektów oraz placów budowy — wzrasta, a wraz z tym rozszerza się zasięg terytorialny. Dla zabezpieczenia wykonawstwa w prefabrykaty typowe i nietypowe uruchomiono poligonową produkcję tych elementów. Przez cały rok wykonywanie zadań przebiegało rytmicznie, co przy tak zwanym sukcesywnym dostarczaniu dokumentacji należy uznać za poważne osiągnięcie. Z wyjątkiem budownictwa mieszkaniowego, roczny plan oddawania obiektów zrealizowano w całości.

W zakresie budownictwa przemysłowego oddano do użytku — w Gorzowie: I etap budowy „Koridu” w „Stilonie” i stacji transformatorowej w Zakładach Mechanicznych, w Świebodzinie — I etap budowy Zakładów Mechanicznych „Elterna”. W zakresie budownictwa ogólnego — w Kostrzynie: garaże i pawilon meblowy, w Lubniewicy — dwa pawilony FWP i w Gorzowie — pawilon MHD. Zbudowano także 6 budynków mieszkalnych o 591 izbach.

Obrót globalny wyniósł 575.910 tys. zł, wartość produkcji montażowej 450.684 tys. zł. Łącznie w 1971 roku budowa no 217 obiektów na 34 placach budów. Oto ważniejsze z nich: w Gorzowie — rozbudowa Elektrociepłowni, III etap rozbudowy „Stilonu” (15 zadań), Gorzowskich Zakładów Jedwabniczych „Silwana”, Gorzowskiej Drukarni Akcydensowej, w Sułecinie — Fabryka Sprzętu Rolniczego, w Świebodzinie — Łubuskie Zakłady Termotechniczne „Elterna”, w Zaganiu — Zakłady Metalowe „Polar”, w Nowogrodzie Bobrzańskim — Fabryka Domów, w Przemkowie — Zakłady Metalurgiczne, w Barlinku — Zakłady Przemysłu Drzewnego.

W Drezdence rozpoczęto budowanie kotłowni w Odlewni Żelaza Ciągłego, w Gorzowie — IV etap rozbudowy „Stilonu”, kolejny etap rozbudowy Elektrociepłowni i inne, w tym — Baza Sprzętu i Transportu oraz Zakład Produkcji Pomocniczej dla GPBP.

ROK 1972

Dyrektorem naczelnym zostaje inż. Tadeusz Kowalski. Obrót globalny wzrasta do 683.153 tys. zł, wartość produkcji budowlano-montażowej — do 529.611 tys. zł. Wszystkie za datania roku wykonano, w tym wiele zadań rzeczowych przed terminem. Oto one: w Nowogrodzie Bobrzańskim — budynek mieszkalny (30, 06) i przed szkołę (30, 10) w Gorzowie — budynek zaplecza GPBP przy ul. Podmiejskiej, SDH „Spolem” (30, 11), I etap budowy

Wykończalni i II etap budowy Oczyszczalni i kolektor w GZPJ „Silwana”, zad. nr 1 Jedwab III A, Wytwórnia Stilonu, rozdzielnia pary i magazyn inwestycyjny w „Stilonie”, Zakłady „Polar” Oddział w Zaganiu, w Nowogrodzie Bobrzańskim — Fabrykę Domów, w Kostrzynie — cztery obiekty dla KZP, w Bolesławie — magazyn Poznańskich Zakładów Opon Samochodowych „Stomil” i Srodek Wypoczynkowy — w Lubniewicy. Plan roczny wykonano w dniu 22 listopada 1972 roku.

ROK 1973

W marcu rozpoczęto budowę w Myśliborzu nowoczesnego obiektu dziewiarskiego „Koral”. Na „Stilonie” pracuje około 1.000 osób z GPBP, a więc prawie jedna trzecia stanu załogi. Mocno są zaangażowane prace przy wnoszeniu kombinatu drzewnego w Barlinku. Ponad to załoga pracuje m. in. na budowie Huty Miedzi w Głogowie, Zakładów Mechanicznych w Sułecinie, Odlewni Żelaza i KZP w Drezdence.

Zakończono m. in. budowę odlewni żelaza w Przemkowie, D. H. „Pias” w Kostrzynie, za jezdni „Transbudu” na Zamocisku oraz modernizację poczty głównej. Rozpoczęto rozbudowę ZM „Gorzów” oraz wzniesienie obiektów Zakładów Stolarstwa Budowlanej w Gorzowie. Duży nacisk kładzie się na stosowanie elementów prefabrykowanych, na poprawę warunków pracy i bytowych załóg. Opracowano długofalowy plan budownictwa zakładowego (do 1977 r. ponad 1.000 mieszkań). Oddano do użytku dwa wieżowce, następuje dalsze w budowie. Przy ul. Kwiatowej rozpoczęto budowę hoteli.

Obrót globalny wyniósł 979.460 tys. zł, a wartość produkcji budowlano-montażowej — 733.651 tys. zł. Plan roczny wykonano dnia 27 października 1973 roku.

ROK 1974

W przedsiębiorstwie pracuje ponad 5 tys. ludzi, którzy wykonali zadania wartości w obrotach globalnym 1.368.019 tys. zł, a w produkcji budowlano-montażowej 1.030.194 tys. zł. Tym samym GPBP stało się po tentatem budowlanym w kraju.

Pracownicy GPBP rozpoczęli m. in. budowę Zakładów Mięsnych i Fabryki Drywanów Przedsiębiorstwa Instalacji Przemysłowych w Zielonej Górze, Zakładów Chemicznych „Chemitech” w Pile, farmy w Libiążu, Zbiornicę Szkoły Gminna w Myśliborzu, Zespół Szkół Budowlanych w Barlinku, Mieczarni w Respinie, Zakładów Mięsnych w Kostrzynie, Cementowni „Górażdże” koło Opola. Z powodzeniem kontynuowano rozpoczęty w 1973 roku IV

etap rozbudowy „Stilonu”. Jako generalny wykonawca — GPBP wraz z podwykonawcami — w IV etapie rozbudowy „Stilonu” miał do wykonania 150 nowych obiektów o przeznaczeniu produkcyjnym, socjalnym i administracyjnym.

Wykonano produkcję podstawa wartości 1 miliarda zł. Tak wysoki przyrost produkcji wymagał wielkiego wysiłku ze strony całej załogi. Utrzymując także wysoką dynamikę produkcji (podajemy ją w innym miejscu — przyp. red.) wykonano — zgodnie z tradycją — planowane zadania rzeczowe w postaci nowych zakładów pracy: Zakłady Drzewne w Skwie rzynie, w Kostrzynie — budynek mieszkalny i inne obiekty w Zawierciu i części zadania nr 2 budowy Jedwabiu IV A oraz zadanie nr 4 — „Kord II”. Ponadto — w Gorzowie wybudowaliśmy trzy inne duże obiekty.

W 1974 roku znacznie wzrosły wydatki przedsiębiorstwa związane z poprawą warunków socjalnych załogi. Wzrosła pomoc dla pracowników w zakresie budownictwa mieszkaniowego.

SUKCESY

Do dobrej tradycji załogi przedsiębiorstwa należy kończenie ważniejszych zadań przed terminem. Tak działo się od samego początku istnienia GPBP ponieważ załoga od początku przyspieszenie tempa rozwoju przedsiębiorstwa wiązała właśnie ze skracaniem cykli produkcyjnych i przedterminową realizacją szeregu ważnych dla gospodarki narodowej obiektów. Załoga podejmowała i wywiązywała się z szeregu zobowiązań: tak działo się na budowach w „Stilonie”, tak było z Wykończalni Jedwabiu „Silwana” i na wielu innych placach budów.

Załoga przedsiębiorstwa za wyniki produkcyjne w latach 1971—74 wielokrotnie wyróżniona została listami pochwalnymi i sekretarz KC PZPR Edward Gierka. Przedsiębiorstwo — jako jedno z pierwszych na Ziemiach Zachodnich otrzymało honorową odznakę „Za zasługi w rozwoju woj. Zielonogórskiego” i podobną odznakę szczebińską „Gryf Pomorski”. Dwukrotnie już GPBP zdobyło I miejsce wśród przedsiębiorstw budownictwa przemysłowego, w ogólnopolskim konkursie „Stać nas na lepiej i więcej”.

Jeżeli chodzi o skracanie cykli inwestycyjnych to podamy dla przykładu, że w latach 1971—74 załoga skrócić budowę Wykończalni Jedwabiu „Silwana” i dwóch obiektów w „Stilonie” — o 3 miesiące, budowę Zespołu Magazynów PZOS „Stomil” w Bolesławowie — o 4,5 miesiąca a budowę Oczyszczalni w

„Silwana” aż o 13 miesięcy. Dzięki m. in. pracy załogi GPBP dwa miesiące przed terminem rozpoczęła produkcję pierwsza linia technologiczna Zakładów Przemysłu Drzewnego w Barlinku. I znów o 2 miesiące skrócono roboty budowlane na wydziale taśmy magnetycznej w „Stilonie”, o 3 miesiące budowę bazy „Transbudu”, o miesiąc budowę D. H. „Pias” w Kostrzynie i o 5 miesięcy budowę magazynu inwentarycznego w Hucie Miedzi „Głogów”. O 5 miesięcy skrócono budowę pawilonu handlowego MHD w Gorzowie Wlkp. Zakłady Przemysłu Dzierżawskiego „Koral” w Myśliborzu rozpoczęto budować w kwietniu 1973 roku. Cykl normatywny budowy wyniósł 18 miesięcy cy, a już w grudniu ruszyła produkcja: budowę skrócono więc o 7 miesięcy.

Są to najważniejsze sukcesy, a złożył się na nie indywidualny trud każdego z naszych pracowników. O sukcesach tych głośno było w całym kraju.

ODZNACZENIA

Za pracę zawodową i aktywną pracę społeczną w latach 1971—74 przyznano 176 osobom odznaczenia „Zasługi pracownik GPBP”, 27 osobom odznaki „Za zasługi w rozwoju woj. zielonogórskiego”, 34 osobom odznaki resortowe i 27 osobom odznaczenia państwowe.

WZROST WYDAJNOŚCI PRACY

Dynamika wzrostu wydajności pracy liczona (w złotych) na jednego zatrudnionego kształtuje się następująco:

R. 1971 — ogółem: 251.379 zł w produkcji budowlano-montażowej: 314.065 zł, rok 1972 — ogółem: 257.405 zł, w produkcji budowlano-montażowej: 319.428 zł, rok 1973 — ogółem: 300.540 zł, w produkcji budowlano-montażowej — 384.301 zł, rok 1974 — ogółem: 320.229 zł, w produkcji budowlano-montażowej: 396.879 zł.

PODSTAWOWA ORGANIZACJA PARTYJNA

15. 12. 1972 r. obraduje Konferencja Sprawozdawczo-Wyborcza POP.

W 1973 r. na Wojewódzkiej Konferencji PZPR, Edward Bierwieżonek został wybrany członkiem Plenum KW PZPR w Zielonej Górze, a inż. Tadeusz Kotowski zastępcą członka Plenum KW PZPR, a ponad to członkiem Komisji Ekonomicznej KW.

W maju 1973 r. członkowie POP i bezpartyjni wzięli udział w pierwszym ogólnopolskim czynie partyjnym.

W 1974 roku stan osobowy POP przekroczył 300 członków i kandydatów. Ustalił się miły zwyczaj fundowania pamiątek wych. wydawnictw tym, którzy

Nowy regulamin pracy (III)

Dyscyplina pracy.

Pracownik jest zobowiązany do pełnego wykorzystania czasu pracy w sposób gwarantujący uzyskanie maksymalnych efektów produkcyjnych.

Zasady usprawiedliwiania nieobecności w pracy i spóźnień do pracy.

- O niemożności stawienia się do pracy z przyczyny z góry wiadomej pracownik powinien uprzedzić zakład pracy.
- W razie nie stawienia się do pracy, poza przypadkami określonymi w punkcie 1 pracownik obowiązany jest zawiadomić zakład pracy o przyczynie nieobecności i przewidywanym czasie jej trwania pierwszego dnia nieobecności w pracy, nie później jednak niż w dniu następnym, osobie, przez inne osoby lub przez pocztę. W tym przypadku za datę zawiadomienia uważa się datę stempla pocztowego.
- Niedotrzymanie terminu, o którym mowa w ust. 2 jest usprawiedliwione, jeżeli pracownik ze względu na szczególne okoliczności nie mógł zawiadomić o przyczynie nieobecności.

- Pracownik jest obowiązany usprawiedliwić nieobecność w pracy lub spóźnienie się do pracy przedstawiając zakładowi pracy niezwłocznie przyczynę nieobecności a na żądanie kierownika zakładu pracy także odpowiednie dowody.
- W razie nieobecności w pracy z powodu:
 - niezdolności do pracy spowodowanej chorobą pracownika lub jego izolacją z powodu choroby zakaźnej,
 - leczenia uzdrowiskowego, jeżeli okres jego został uznany

zawsądzeniem lekarskim za okres niezdolności do pracy z powodu choroby,

c) choroby członka rodziny pracownika, wymagającej sprawowania przez pracownika osobistej opieki.

Pracownik jest obowiązany usprawiedliwić nieobecność, doręczając zakładowi pracy zaświadczenie lekarskie najpóźniej w dniu przystąpienia do pracy.

3. Nieobecność w pracy lub spóźnienie się do pracy usprawiedliwiają przyczyny uniemożliwiające stawienie się do pracy, a w szczególności:

- przyczyny wymienione w pk-cie 2 a, b, c,
- odsunięcie od pracy na podstawie zaświadczenia lekarza, komisji lekarskiej lub inspektora sanitarnego, jeżeli zakład pracy nie zatrudni pracownika przy innej pracy odpowiedniej do stanu jego zdrowia,
- okoliczność wymagająca sprawowanie przez pracownika osobistej opieki nad dzieckiem w wieku do lat 8,
- konieczność wyponocznu go noonej podróży służbowej w granicach nieprzekraczających 8 godzin od zakończenia podróży jeżeli pracownik nie korzystał z miejsca sypialnego.

4. Za czas usprawiedliwionej nieobecności w pracy z przyczyn określonych w pk-cie 2 pkt. a, b, c, oraz pk-cie 3 pkt. b i c należy się pracownikowi zaliczek na zasadach określonych przepisami odrębnymi za czas usprawiedliwionej nieobecności z przyczyny podanej w pk-cie 3 pkt. d — wynagrodzenie.

§ 18

Wyjście w godzinach pracy lub opuszczenia stanowiska pracy może nastąpić za zgodą bezpośredniego przełożonego, któremu pracownik podlega. Fakt nieobecności winien być odnotowany w książce wyjścia gdzie jest możliwe i zasadnie jej prowadzenie lub przez uzyskanie przepustki bez prawa do wynagrodzenia chyba, że pracownik ilość godzin nieobecności odpracuje.

Wynagrodzenie za pracę.

Wypłata wynagrodzenia odbywa się:

- Pracownikom fizycznym w terminach ustalonych w kalendarzu wypłat, przy czym dzień wypłaty powinien wypadać w sobotę. Wypłaty zarobków winny być dokonywane w miejscu pracy nie później niż w dwie godziny po zakończeniu pracy. Pracownikom uprawionym do zaliczek na poczet wy nagrodzenia przysługujące zaliczka nie wyższa niż 80 proc. wy nagrodzenia wypracowanego. Pracownikom zaś których wynagrodzenie jest zajęte na pokrycie alimentów — do wysokości 50 proc.
- Pracownikom umysłowym w terminach ustalonych w kalendarzu wypłat. Każdy pracownik powinien pobrać i pokwitować odbiór wynagrodzenia osobiste. Wypłata wynagrodzenia bez upoważnienia może nastąpić jedynie do rąk współmałżonka, jeżeli małżonek któremu wynagrodzenie przysługujące nie wniesie przed tym sprzeciwu na piśmie.
- Z wynagrodzenia pracownika bez jego zgody zakład pracy potrąca:
 - świadczenia alimentacyjne,
 - inne świadczenia na mocy tytułów wykonawczych,
 - zaliczki pieniężne,
 - kary pieniężne.

Kolejność oraz wysokość potrąceń regulują przepisy szczególne. Za wynagrodzenie podlegające egzekucji, rozumie się również nagrodę z zakładowego funduszu nagród — bez ograniczeń.

e) Szczegółowe warunki wynagrodzenia oraz przysługanie innych świadczeń określają załączniki Nr. 1, 2 i 3. Załogi Zbiorowej Pracy w Budownictwie.

§ 19

I. Przyczyny, które mogą stanowić usprawiedliwienie nieobecności w pracy, jak również prawo do wypłaty zaliczki z dnia tej nieobecności reguluje Rozporządzenie Rady Ministrów z dnia



„zamykali” kolejną setkę członków organizacji.

5. 05. 1974 r. partyjni i bezpartyjni po raz drugi biorą udział w ogólnopolskim czynnie partyjnym.

WSPÓŁPRACA Z NRD

13. 10. 1972 r. zawarto porozumienie o współpracy z VEB Bau-und Montagekombinat Ost, przedsiębiorstwem w Eisenhüttenstadt. Porozumienie o współpracy kontynuowane do dziś — dotyczy produkcji, wie dzy i postępu technicznego, do staw i usług, kultury, sportu i spraw społecznych oraz współpracy organizacji politycznych, związkowych i młodzieżowych.

WSPÓŁZAWODNICTWO

W 1971 r. GPBB zdobyło I miejsce w ZBP „Zachód”, uzyskując największą wartość produkcji podstawowej.

W 1972 r. do współzawodnictwa o tytuł Brygady Pracy Sojalistycznej przystąpiło 83 br gady. Walczono także o tytuł brygady bezwzględowej, o naj lepszą budowę, odcinek robót oraz o tytuł najlepszego kierownika, majstra i brygadzi stę.

Hotel GPBB zajął I miejsce we współzawodnictwie o tytuł najlepszego hotelu w kraju — był to rok 1972. Rok przedtem hotel ten zajął I miejsce wśród hoteli ZBP „Zachód”.

ZWIĄZEK MŁODZIEŻY SOCJALISTYCZNEJ

22. 06. 1972 r. w sali PMRN w Gorzowie odbyło się uroczyste podpisanie porozumienia w zakresie realizacji budynków mieszkalnych na osiedlu „Junior” przez młodzież ZMS-owa GPBB. Wmurowanie aktu poświęconego po pierwszy blok odbyło się pod koniec roku.

Odbył się finał Olimpiady Wiedzy Technicznej i Ekonomicznej zorganizowany przez ZZ ZMS.

1972 r.: W Plebiscycie ZZ ZMS na Najlepszego Wycho wawcę Młodzieży zwyciężył Antoni Staniszewski — instruktor nauki zawodu.

1972 r.: Młodzi pracownicy przedsiębiorstwa (jednego z 60 w kraju) za wybitne osiągnięcia w Turnieju Młodych Mi strówz Gospodarki otrzyma li dyplom od ZG ZMS.

1973 r.: W ramach akcji „La to — 73” ZZ ZMS zorganizował wycieczki na Węgry i do NRD.

Dwudziestopięciorobowa grupa członków ZMS wzięła udział w X Festiwalu Młodzieży i Studentów w Berlinie.

W obradach X Wojewódzkiej Konferencji Sprawozdawczo-Wyborczej ZMS wziął m. in. udział znany działacz ruchu młodzieżowego, pracownik CPBP — Edward Bierwiczon nek.

1 lipca 1974 r. odbyło się pierwsze ślubowanie junaków ZPBIPMB.

z OHP nr 2—28 działającego przy GPBB.

W latach 1971—74 młodzież ZMS-owska, uczniowie ZSB i junacy OHP wzięli udział w dziesiątkach czynów społecznych przysparzając gospodarce narodowej określonych wartos ci.

RZECZY MIŁE I CIEKAWE

1971

Od 1 stycznia bezpośredni nadzór nad przedsiębiorstwem sprawuje Wrocławskie Zjedno czenie Budownictwa Przemys łowego „Zachód”.

Na budowach powstają duże kompleksowe bygady.

Od trzech lat działa nowy ho tel GPBB mieszczący około 300 lokatorów. W hotelu znajduje się bibliotekę, salę telewizyjną, kawiarenkę oraz salę gier.

Obywatelski Komitet Odbu dowy Zamku Królewskiego w Warszawie dwukrotnie składa zabudze serdeczne podziękowa nia za dar wnoszący w sumie 16.105 zł.

Pracownicy GPBB otrzymali 16 mieszkań ze Spółdzielni Mie szkaniowej.

Z leczenia sanatoryjnego sko rzystało 113, a z leczenia pro filaktycznego 78 pracowników. Zorganizowano 4 wycieczki w tym jedną do NRD. Załoga odczytywała w Świnoujściu i nad jeziorem Długim.

W spartakiadzie zakładowej wzięło udział 330 pracowników startujących w 9 dyscyplinach sportowych.

Utworzono Zakładowy Klub Kultury.

1972

50-osobowa grupa przyjaciół z NRD podejmując pracę przy robotach ziemnych w KZB „Sti lon” i KZB „Śródmieście”.

Przewodniczącym Rady Zak ładowej został Władysław Ko marnicki.

Uruchomiono kopalnię kru szywa w Górkach Noteckich.

Na Społeczny Fundusz Budo wy Szkół i Internatów załoga przekazała 67 tys. zł, a na cele socjalne 270 tys. zł.

Załoga wypoczywała w Świ noujściu i nad jez. Długim, po nadto w Lubniewicy i Jaszow cu. Mieleni letnie dla dzieci zorganizowano w Myśliborzu.

Kioski spożywcze otrzymali pracownicy z bazy przy ul. Ma iorowych i Zapleczka przy ul. Podmiejskiej.

W spartakiadzie zakładowej wzięło udział 700 osób. Ponadto nasi lekkoatletcy zdobyli I mie sce w (trzej) gorzowskiej spar takiadzie międzyzakładowej, a piłkarze zdobyli puchar

1973

Wyburzono baraki przy ul. Kosynierów Góżyńskich, dawną siedzibę GPBB.

Na terenie Bazy Sprzętu i Transportu rozpoczęła działal ność placówka ORMO.

Między zarządem a jedno stkami produkcyjnymi wpro wadzono łączność bezprzewodo wą (radiotelefony).

Z inicjatywy Rady Zakłado wej powstało Koło Honoro wych Dawców Krwi.

Na osiedlu Słonecznym otrzy muje mieszkania 334 rodzin pracowników GPBB.

Budowlani GPBB pracujący na budowie „Stilonu” otrzy ma li nowy obiekt socjalny: stoło wkę na 350 miejsc, szatnię, urzą dzenia sanitarne.

Załoga wypoczywała w Świ noujściu, Rewalu, Szklarskiej Porębie, Lubniewicach i nad jez. Długim. Z wczasów w Buł garii skorzystało 18 osób. Dzie ci przebywali na kolonjach tak że w Kuffeltheizer — NRD.

1974

W GPBB — jako pierwszym w całym resorcie tytułem eks perymentu powołano służbę do spraw pracowniczych.

Przedsiębiorstwo stało się gi gantem — dziennie przerabia się tu 4 mln zł, a to znaczy, że miesięczna produkcja równa się wartościowo produkcji rocz nej średniej wielkości fabrycy.

Pierwsze dyplomy inżynier po 5 latach nauki w go-

U progu jubileuszu

(Dokończenie ze str. 1)

ków z bieżącymi wymogami stawianymi przed przedsiębiorstwem.

Tak samo jak w okresie minionym, a na pewno jeszcze bardziej, o przyszłości przedsiębiorstwa będzie decydował człowiek. Za decydującą rolę adaptacji zawodowej związanej z systematycznym postępowaniem technicznym, technologicznym i organizacyjnym. Jej zaś (adaptacji) szczególne zadania mie szczą się w sferze kształtowania właściwych socjalistycznych stosunków w procesie pracy, rozwoju form i metod samorząd zienia, w rozwoju społecznej i politycznej inspiracji i od działywania na środowisko.

Mamy obowiązek tworzenia takich warunków, aby praca stawała się z dnia na dzień lżejsza i bezpieczniejsza, żeby zmniejszyć nadmierny udział wysiłku mięśni na rzecz umys łowego, żeby praca stawała się ważną i niezbędną formą w życiu i rozwoju każdego pracownika naszego przedsiębior stwa.

Mamy wreszcie obowiązek ażeby proces pracy poza swoją rolę tworzenia nowych wartości materialnych, stał się procesem socjalistycznego kształtowania indywidualnej i zbiorowej postawy załogi.

Zadania, jakie przed nami stoja, są trudne i szerokie. Mier nikiem ich realizacji może być wszechstronny bilans dotych czasowego rozwoju i osiągnięć przedsiębiorstwa.

Mamy ofiarną i oddaną załogę, doświadczoną kadre orga nizatorków, mamy ofiarny i oddany aktyw partyjny i związ kowy. Wszystkie te cechy w harmonijnym działaniu stano wią gwarancję spełnienia zadań przyszłości.

Red.

zrowskim punkcie WSI otrzy mało 16 osób, w tym pracow nicy GPBB.

W kwietniu odlatuje do Libi skiej Republiki Arabskiej pier wsza grupa pracowników GPBB. Razem z innymi pra cownikami mają oni realizo wać kontrakt budowlany pro wadzony przez Centralę Han dlu Zagranicznego „Budimex”.

Uruchomiono centralną przesy pownię cementu, jednoczes nie na budowach w pobliżu be toniarek zainstalowano mniej sze zbiorniki cementu.

Na budowie Zbiorczej Szkoły Gminnej w Myśliborzu pracowni cy odbudowują stary holer derski wiatrak w którym znaj dzie pomieszczenie harcówka. Póki co, stary wiatrak służy pracownikom za stołówkę i bu dynek socjalny.

Rozpoczęto budowę między zakładowej przychodni lekar skiej dla pracowników budow nictwa.

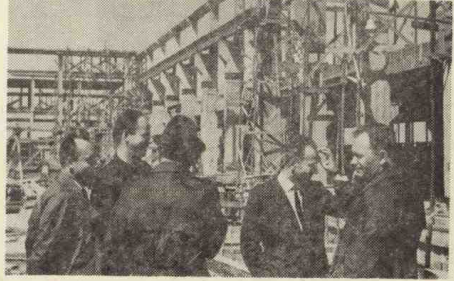
Zapadła decyzja o budowie dla pracowników osiedla włas nościowych domków jednorod zinnych. Przy ul. Podgórznej przeznaczono na ten cel 58 dzie łek po 700 m kw. każda.

Dzieci wypoczywały na kolo niach w Myśliborzu, w górach i w Czechosłowacji. Dla mło dzieży zorganizowano obozy w Ustroniu Morskim i Karkono szach.

W wojewódzkiej spartakia dzie budowlawców I miejsca zajmujemy w pitce nożnej, wie loboju i strzelectwie. W IV spartakiadzie PKKF I miejsca zdobywamy w siatkówce ko biet, lekkoatletyce i strzelaniu z kbks.



1972 — ogólnopolski czyn



Na budowie Papierni KZP: dobry dowcip, żart — bardzo w rozwiązywaniu problemów pomagał. Foto. JAN SZAREJKO



1972 r.: rozpoczęcie uroczystości „Dnia Kobiet”. Foto. JAN SZAREJKO



Najważniejszym jest człowiek

- 20. XII. 1974 r. ogłoszone w Dz. U. Nr 49 z 1974 r., poz. 299. W szczególności pracownikowi przysługuje zwolnienie z pracy z zachowaniem prawa do wynagrodzenia: a) z tytułu ślubu pracownika — 2 dni, z tytułu urodzenia się dziecka pracownika — 2 dni, z tytułu ślubu dziecka — 1 dzień, z tytułu ślubu i pogrzebu małżonka, dziecka, ojca lub matki — 2 dni, z tytułu zgonu i pogrzebu siostry lub brata, teściowej, lub teścia, babki lub dziadka, albo innej osoby pozostającej na utrzymaniu pracownika lub pod jego bezpośrednią opieką — 1 dzień. b) pełnienia obowiązków: — radnego i członka komisji rady narodowej, — ławnika w sądzie, — członka kolegium do spraw wykroczeń, — członka komisji rozjemczej i komisji odwoławczej. c) zwolnienie od wykonania prac związanych z: — sporządzeniem opinii w charakterze biegłego w postępowaniu administracyjnym, przygotowawczym i sądowym oraz udziałem w tych postępowaniach, — za przeprowadzenie badania sprawozdań finansowych wg zasad określonych odrębnymi przepisami. d) pełnienia funkcji członka centralnej, wojewódzkiej i gminnej instancji: — organizacji politycznych, — zrzeszenia związków zawodowych, — federacji Socjalistycznych Związków Młodzieży Polskiej. e) z tytułu stawienia się w charakterze świadka: — na wezwanie prokuratury, MO, administracji państwowej, kolegium do spraw wykroczeń, komisji odwoławczej oraz w charakterze strony w postępowaniu administracyjnym lub cywilnym, sądowym jeżeli organ im nie wypłacił za ten czas wynagrodzenia,

- f) pracownikom wykonującym powszechny obowiązek obrony, w wysokości i na zasadach określonych w przepisach szczególnych, g) w przypadku nieobecności w pracy z powodu obowiązku podania się badaniem lekarskim, jeżeli badanie to nie może być przeprowadzone w czasie wolnym od pracy. h) wykladowcom szkół zawodowych za czas nie przekraczający 6 godzin tygodniowo lub 24 godzin miesięcznie, i) członkom Ochotniczej Straży Pożarnej lub obowiązkowej stra ży pożarnej 6 dni w roku, członkom ORMO — 1 dzień w miesiącu, j) za czas niezbędny do załatwienia ważnych spraw osobistych lub rodzinnych pod warunkiem odpracowania czasu zwolnie nia, k) pracownicy wychowujący dzieci do lat 14 — 2 dni w roku. II. Pracownikowi służy prawo do zwolnienia bez zachowania prawa do wynagrodzenia: — czasowo przeniesionym, 1 dzień w m-cu poprzedzający dzień wolny od pracy lub następujący po takim dniu, — zwerbowanym do pracy na zasadach przewidzianych przepi sami o werbunku tyt. prawo do 1-dniowego bezpłatnego zwolnie nia z pracy 1 raz w m-cu lub 2- albo 3-dniowego raz na 2 lub 3 miesiące, — użytkującym gospodarstwa rolne o pow. przekraczającej 2 ha do 20 dni roboczych w roku kalendarzowym lub pomagają cym w pracach rolnych członkom rodziny wspólnie zamiesz kującym, jeżeli w rodzinie nie ma innych mężczyzn zdolnych do pracy. III. Pracownikowi służy prawo do wynagrodzenia w formie zasiłku z ubezpieczenia społecznego za czas nieświadczenia pra cy w związku z: — niezdolnością do pracy pracownika wskutek choroby; a) 3 m-ce jeżeli nie przepracował w zakładzie 6 m-cy, b) 6 m-cy w pozostałych przypadkach,

- c) 9 m-cy z tytułu choroby na gruźlicę, d) w przypadku choroby zawodowej lub z tytułu wypadku przy pracy, przez cały okres 182 dni bez względu na staż pracy, — w okresie urlopu macierzyńskiego stosownie do przysługują cego wymiaru urlopu, — z tytułu sprawowania opieki nad chorem dzieckiem do lat 14 i zdrowym dzieckiem do lat 8, nie dłużej niż 60 dni, — z tytułu sprawowania opieki nad zdrowym dzieckiem ponad 8 lat lub chorem członkiem rodziny — 14 dni. Łączna opieka nad chorem i zdrowym dzieckiem oraz chorem członkiem ro dziny nie może przekroczyć 60 dni w roku, — 6 m-cy z powodu przebywania w zamkniętym zakładzie opie ki zdrowotnej w celu leczenia nałogu alkoholizmu, — jeżeli pracownik jest zatrudniony na okres próbný, na czas określony lub na czas wykonywania określonej pracy naby wa prawo do zasiłku po przepracowaniu co najmniej jednego miesiąca. Zasiłek chorobowy nie przysługuje za okresy niezdolności do pra cy przypadającej w czasie: — urlopu bezpłatnego, — tymczasowego aresztowania, — odbywania kary pozbawienia wolności. Pracownik traci prawo do zasiłku jeżeli okres zwolnienia od pracy wykorzystuje dla innych celów niż określono w zwolnie niu. IV. Pracownik spożywający w czasie pracy alkohol, przechodzący do pracy w stanie nietrzeźwym lub wskazującym na objawy alkoholu, albo nie świadczący pracy z przyczyn nieusprawiedliwionych, traci prawo do wynagrodzenia za cały dzień pracy, a nadto podlega sankcjom przewi dzianym w kodeksie pracy (zwolnienie) oraz w niniejszym regulaminie w dziale dotyczącym kar regulaminowych. V. Pracownik ma prawo przebywania na terenie zakładu pracy po godzinach pracy tylko za wyraźnym zezwoleniem przełożonego. Pono może on wydać w przypadkach uzasadnionych potrzebę zakładu

Reportaż zagraniczny

Wędrownka po Turcji

(Ciąg dalszy z nr 8)

W dozorze zachowanych ruinian teatr na 20000 osób... W dozorze zachowanych ruinian teatr na 20000 osób... W dozorze zachowanych ruinian teatr na 20000 osób...

nyimi szatami. Na trumnie tur... nyimi szatami. Na trumnie tur... nyimi szatami. Na trumnie tur...

Po przejechaniu kilkudziesię... Po przejechaniu kilkudziesię... Po przejechaniu kilkudziesię...

Dojeżdżamy do Bosforu, u... Dojeżdżamy do Bosforu, u... Dojeżdżamy do Bosforu, u...

ku trzyma paciorki. Obowiązk... ku trzyma paciorki. Obowiązk... ku trzyma paciorki. Obowiązk...

W Turcji obowiązuje nauca... W Turcji obowiązuje nauca... W Turcji obowiązuje nauca...

Co do cen hotelu łącznie z... Co do cen hotelu łącznie z... Co do cen hotelu łącznie z...

Przed opuszczeniem gościn... Przed opuszczeniem gościn... Przed opuszczeniem gościn...

Liczna jest w Polsce armia... Liczna jest w Polsce armia... Liczna jest w Polsce armia...

Tegoroczny Dzień Budowlan... Tegoroczny Dzień Budowlan... Tegoroczny Dzień Budowlan...

Emocji było mnóstwo — na... Emocji było mnóstwo — na... Emocji było mnóstwo — na...

Na estradzie występowały... Na estradzie występowały... Na estradzie występowały...

Wynicy Działowicki... Wynicy Działowicki... Wynicy Działowicki...

Konkurs na wspomnienia zakończony

Z okazji jubileuszu 10-lecia... Z okazji jubileuszu 10-lecia... Z okazji jubileuszu 10-lecia...

- ♦ aparat fotograficzny przyznano Jerzemu Bielawskiemu... ♦ aparat fotograficzny przyznano Jerzemu Bielawskiemu... ♦ aparat fotograficzny przyznano Jerzemu Bielawskiemu...

Laureatom konkursu gratulu... Laureatom konkursu gratulu... Laureatom konkursu gratulu...

Wypoczynek

Festyn



Rzut strzałką do tarczy w wykonaniu Jerzego Midłocha.



Diewczęta też strzelają bramki.



Dzieci były wszędzie, przy wrzucaniu piłki do kosza...



... i przy losowaniu nagród,



... które festynowa publiczność śledziła z napięciem i nadzieją.



WIMBRO

Foto. JAN SZARBIEC

GORZÓW WLKP.

Polacy na budowach ZSRR

Już około 500 polskich specjali... Już około 500 polskich specjali... Już około 500 polskich specjali...

Nowinki Gralit

W trakcie IV Opaleknień Dni Tech... W trakcie IV Opaleknień Dni Tech... W trakcie IV Opaleknień Dni Tech...

tonów różnego rodzaju zarówno... tonów różnego rodzaju zarówno... tonów różnego rodzaju zarówno...

Czy jest o co walczyć?

Panie Redaktorze, czy jest o... Panie Redaktorze, czy jest o... Panie Redaktorze, czy jest o...

Od Red.: Po odpowiedzi na te... Od Red.: Po odpowiedzi na te... Od Red.: Po odpowiedzi na te...

Zajęto się już w przedsiębior... Zajęto się już w przedsiębior... Zajęto się już w przedsiębior...

Pokłosie konkursu na wspomnienia

Tak rodzila się więź, współpraca, zrozumienie (II)

Mimo że nie należę do najstarszych sztafem pracowników GPBP...

Jak zastanawiałem się o najstarszych sztafem pracowników GPBP...

Nie omieszkałem ze swoimi wspomnieniami podzielić się z przymi...

Cheć dokładnie poznać budownictwo przemysłowe od strony prak...

Początkowo nazwa obiektu „Kord”, gdzie miałem być zastępcą...

Ucieszyłem się z tego. Szczegóły budowy nie znałem, a dokład...

Krótko mówiąc, w kierownictwie panowała atmosfera nieomal ro...

Początkowo kierownictwo budowy było małe, roboty dopiero za...

Widziałem też ich zadolenie, kiedy ja ich pytałem i rozdziel...

Wspominając tamte lata trzeba stwierdzić, że praca na budowie...

Była późna jesień. Zbliżała się noc. Ludzie przemęczeni całodzi...

ograniczy mi w szatni — ludzie robotę kontynuowali. Nad ran...

Może to co piszę wyjdzie za granicę i będzie się wzięło, współpr...

Tak na powtarzanie sprawach między dniami, tygodniami i miesiąc...

Pamiętam, kiedyś należało na żelbetonowe fundamenty, pozostało...

Również dobrze układa się współpraca z majstrami: T. Nykielcem...

Na pewno ciekawych zdarzeń i problemów było o wiele więcej...

Bardzo ważnym momentem przy kierowaniu zespołami ludzkimi...

Na pewno ciekawych zdarzeń i problemów było o wiele więcej...

Wiem, że nie mam czasu na wyliczenia, ale w tym momencie...

Wiem, że nie mam czasu na wyliczenia, ale w tym momencie...

Wiem, że nie mam czasu na wyliczenia, ale w tym momencie...

Wiem, że nie mam czasu na wyliczenia, ale w tym momencie...

Wiem, że nie mam czasu na wyliczenia, ale w tym momencie...

Wiem, że nie mam czasu na wyliczenia, ale w tym momencie...

Pamiętam ostatnie dni stycznia 1970 roku. Naczelny przyjął...

Od pierwszego lutego rozpoczął nowy etap życia. Miałem...

Wszystcy byliśmy młodzi, a ja należałem do najmłodszych. Na...

Najbardziej liczną grupę stanowił ci, co szukając poprawy...

Dyrektor Mieszkowski postępował prosto, (a na ludziach to on...

Pierwszą dni zapoznawania się z pracą bardzo szybko nastąpił...

Kierownik budowy, inż. Zieliński (Zdzisław), ze swoją charakterystyczną sapką występował...

W centralnej Budownictwa i Przem. Materiał. Budowlanych...

Pracownik surowego sportowego zawodniczek, warto podkreślić ich...

W odczuciu samych libijczyków i według opinii publicznej...

Wyjeżdżając do naszej wójki Barki (po zakupie, do kina)...

Wydaje mi się, że nie mam czasu na wyliczenia, ale w tym momencie...

Wydaje mi się, że nie mam czasu na wyliczenia, ale w tym momencie...

Wydaje mi się, że nie mam czasu na wyliczenia, ale w tym momencie...

Wydaje mi się, że nie mam czasu na wyliczenia, ale w tym momencie...

Wydaje mi się, że nie mam czasu na wyliczenia, ale w tym momencie...

Wydaje mi się, że nie mam czasu na wyliczenia, ale w tym momencie...

Wydaje mi się, że nie mam czasu na wyliczenia, ale w tym momencie...

Wydaje mi się, że nie mam czasu na wyliczenia, ale w tym momencie...

Wydaje mi się, że nie mam czasu na wyliczenia, ale w tym momencie...

Wydaje mi się, że nie mam czasu na wyliczenia, ale w tym momencie...

Wydaje mi się, że nie mam czasu na wyliczenia, ale w tym momencie...

Wydaje mi się, że nie mam czasu na wyliczenia, ale w tym momencie...

Wydaje mi się, że nie mam czasu na wyliczenia, ale w tym momencie...

Wydaje mi się, że nie mam czasu na wyliczenia, ale w tym momencie...

Wydaje mi się, że nie mam czasu na wyliczenia, ale w tym momencie...

Wydaje mi się, że nie mam czasu na wyliczenia, ale w tym momencie...

Wydaje mi się, że nie mam czasu na wyliczenia, ale w tym momencie...

dzie, niby że byli bysmy wobec wody jak nóż by moze. A to...

Był to czas rozwoju przedsiębiorstwa, przybywało pracowników...

Miałem kiedyś kolejny termin przekazania do użytku jednego z budynków mieszkalnych...

Przyszedł wreszcie dzień, kiedy po raz pierwszy mieliśmy się...

Przyszedł wreszcie dzień, kiedy po raz pierwszy mieliśmy się...

Przyszedł wreszcie dzień, kiedy po raz pierwszy mieliśmy się...

Przyszedł wreszcie dzień, kiedy po raz pierwszy mieliśmy się...

Przyszedł wreszcie dzień, kiedy po raz pierwszy mieliśmy się...

Przyszedł wreszcie dzień, kiedy po raz pierwszy mieliśmy się...

Przyszedł wreszcie dzień, kiedy po raz pierwszy mieliśmy się...

Przyszedł wreszcie dzień, kiedy po raz pierwszy mieliśmy się...

Przyszedł wreszcie dzień, kiedy po raz pierwszy mieliśmy się...

Przyszedł wreszcie dzień, kiedy po raz pierwszy mieliśmy się...

Przyszedł wreszcie dzień, kiedy po raz pierwszy mieliśmy się...

Przyszedł wreszcie dzień, kiedy po raz pierwszy mieliśmy się...

Przyszedł wreszcie dzień, kiedy po raz pierwszy mieliśmy się...

Przyszedł wreszcie dzień, kiedy po raz pierwszy mieliśmy się...

Przyszedł wreszcie dzień, kiedy po raz pierwszy mieliśmy się...

Przyszedł wreszcie dzień, kiedy po raz pierwszy mieliśmy się...

Przyszedł wreszcie dzień, kiedy po raz pierwszy mieliśmy się...

Przyszedł wreszcie dzień, kiedy po raz pierwszy mieliśmy się...

Przyszedł wreszcie dzień, kiedy po raz pierwszy mieliśmy się...

Przyszedł wreszcie dzień, kiedy po raz pierwszy mieliśmy się...

Przyszedł wreszcie dzień, kiedy po raz pierwszy mieliśmy się...

Pierwsze kroki

czelny miał czas na stucie refleksji, wazenie późniejszych...

Przez wieki, że Naczelny miał rację: ilość wydawanego...

Przez wieki, że Naczelny miał rację: ilość wydawanego...

Przez wieki, że Naczelny miał rację: ilość wydawanego...

Przez wieki, że Naczelny miał rację: ilość wydawanego...

Przez wieki, że Naczelny miał rację: ilość wydawanego...

Przez wieki, że Naczelny miał rację: ilość wydawanego...

Przez wieki, że Naczelny miał rację: ilość wydawanego...

Przez wieki, że Naczelny miał rację: ilość wydawanego...

Przez wieki, że Naczelny miał rację: ilość wydawanego...

Przez wieki, że Naczelny miał rację: ilość wydawanego...

Przez wieki, że Naczelny miał rację: ilość wydawanego...

Przez wieki, że Naczelny miał rację: ilość wydawanego...

Przez wieki, że Naczelny miał rację: ilość wydawanego...

Przez wieki, że Naczelny miał rację: ilość wydawanego...

Przez wieki, że Naczelny miał rację: ilość wydawanego...

Przez wieki, że Naczelny miał rację: ilość wydawanego...

Przez wieki, że Naczelny miał rację: ilość wydawanego...

stropian. Wyglądało to wszystko dość skromnie. Na pochod...

Jeżeli już mowa o emblematy, zaczęliśmy odczuwać brak...

Jeżeli już mowa o emblematy, zaczęliśmy odczuwać brak...

Jeżeli już mowa o emblematy, zaczęliśmy odczuwać brak...

Jeżeli już mowa o emblematy, zaczęliśmy odczuwać brak...

Jeżeli już mowa o emblematy, zaczęliśmy odczuwać brak...

Jeżeli już mowa o emblematy, zaczęliśmy odczuwać brak...

Jeżeli już mowa o emblematy, zaczęliśmy odczuwać brak...

Jeżeli już mowa o emblematy, zaczęliśmy odczuwać brak...

Jeżeli już mowa o emblematy, zaczęliśmy odczuwać brak...

Jeżeli już mowa o emblematy, zaczęliśmy odczuwać brak...

Jeżeli już mowa o emblematy, zaczęliśmy odczuwać brak...

Jeżeli już mowa o emblematy, zaczęliśmy odczuwać brak...

Jeżeli już mowa o emblematy, zaczęliśmy odczuwać brak...

Jeżeli już mowa o emblematy, zaczęliśmy odczuwać brak...

Jeżeli już mowa o emblematy, zaczęliśmy odczuwać brak...

Jeżeli już mowa o emblematy, zaczęliśmy odczuwać brak...

Jeżeli już mowa o emblematy, zaczęliśmy odczuwać brak...

Jeżeli już mowa o emblematy, zaczęliśmy odczuwać brak...

Jeżeli już mowa o emblematy, zaczęliśmy odczuwać brak...

Jeżeli już mowa o emblematy, zaczęliśmy odczuwać brak...

Jeżeli już mowa o emblematy, zaczęliśmy odczuwać brak...

Jeżeli już mowa o emblematy, zaczęliśmy odczuwać brak...

Złoto i srebro siatkarek

W Strefowej Spartakiadzie Pracowniców Bud. i Przem. Materiał. Budowlanych...

W Strefowej Spartakiadzie Pracowniców Bud. i Przem. Materiał. Budowlanych...

W Strefowej Spartakiadzie Pracowniców Bud. i Przem. Materiał. Budowlanych...

W Strefowej Spartakiadzie Pracowniców Bud. i Przem. Materiał. Budowlanych...

W Strefowej Spartakiadzie Pracowniców Bud. i Przem. Materiał. Budowlanych...

W Strefowej Spartakiadzie Pracowniców Bud. i Przem. Materiał. Budowlanych...

W Strefowej Spartakiadzie Pracowniców Bud. i Przem. Materiał. Budowlanych...

W Strefowej Spartakiadzie Pracowniców Bud. i Przem. Materiał. Budowlanych...

W Strefowej Spartakiadzie Pracowniców Bud. i Przem. Materiał. Budowlanych...

W Strefowej Spartakiadzie Pracowniców Bud. i Przem. Materiał. Budowlanych...

W Strefowej Spartakiadzie Pracowniców Bud. i Przem. Materiał. Budowlanych...

W Strefowej Spartakiadzie Pracowniców Bud. i Przem. Materiał. Budowlanych...

W Strefowej Spartakiadzie Pracowniców Bud. i Przem. Materiał. Budowlanych...

EL-MARI

Barka — stara nazwa w potocznej mowie została. Wszystkie...

Barka — stara nazwa w potocznej mowie została. Wszystkie...

Barka — stara nazwa w potocznej mowie została. Wszystkie...

Barka — stara nazwa w potocznej mowie została. Wszystkie...

Barka — stara nazwa w potocznej mowie została. Wszystkie...

Barka — stara nazwa w potocznej mowie została. Wszystkie...

Barka — stara nazwa w potocznej mowie została. Wszystkie...

Barka — stara nazwa w potocznej mowie została. Wszystkie...

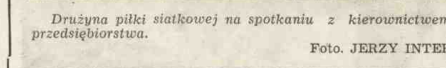
Barka — stara nazwa w potocznej mowie została. Wszystkie...

Barka — stara nazwa w potocznej mowie została. Wszystkie...

Barka — stara nazwa w potocznej mowie została. Wszystkie...

Barka — stara nazwa w potocznej mowie została. Wszystkie...

Barka — stara nazwa w potocznej mowie została. Wszystkie...



Drużyna piłki siatkowej na spotkaniu z kierownictwem przedsiębiorstwa. Foto. JERZY INTEK

Wstąpili w szeregi PZPR

Wojciech Kokoszynski — pracownik budowlany, Maciej Witkowski — kier. sekcji transportu...

Wojciech Kokoszynski — pracownik budowlany, Maciej Witkowski — kier. sekcji transportu...

Wojciech Kokoszynski — pracownik budowlany, Maciej Witkowski — kier. sekcji transportu...

Felieton

Niespokojny spokój

Spokój. Każdy go pragnie, ale z chwilą, kiedy go już osiągnie, stwierdza, że coś z tym zrealizowanym marzeniem jest nie tak. Życiowa stabilizacja jest rzeczą pociągającą, ale wówczas, kiedy patrzy się na nią z pewnego dystansu, natomiast z chwilą, kiedy człowiek zamurzy się w niej całkowicie i bez reszty, zaczyna mu gwałtownie czepać brakować. Ludzie zakochani w sobie do szaleństwa, nie widzący w ogóle świata poza sobą, pobierają się sądząc, iż akt ten ugruntuje ich uczucie, ale oto po kilku czy kilkunastu miesiącach w ich poście widzi się powoli nuda, zaczynają coraz bardziej od siebie stronić, wreszcie wplątuja się w przygodę z innymi

partnerami i tak wielką miłość dobiega swojego kresu. Wielokrotnie także zetknąłem się z czymś, co można określić Rubikonem wieku emerytalnego. Dopóki owego Rubikona nie przeczekano, dopóki srowne rygory pracy zawodowej dopingują człowieka do aktywności życiowej, wszystko w nim chodzi jak w zegarku, natomiast z chwilą kiedy przychodzi się na często upragnioną i oczekiwaną emeryturę, coś w tym człowieku się zatamuje, traci on swój życiowy impet, duchowo czuje się nieznośnie, a i że zwykłym jego zdrowiem fizycznym jest coś nie w porządku. Te i inne jeszcze przykłady, których można tutaj przytoczyć dziesiątki, świadczą o tym, iż ludzie dążą do spokoju, jednocześnie nie są w stanie udźwignąć ciężaru, że co jak co, ale bezruch nie jest ich zasadniczym celem życiowym. Spokój, podobnie jak i niepokoju powołuje swoje własne choroby i swoje własne zagrożenia. Czy istnieje sposób na to, że by tych zagrożeń uniknąć? Wiecie znaków na niebie i na ziemi

mi wskazuje, że różne formy aktywności, jaką przejawiają ludzie, posiadają pewną moc narkotyczną. Podobnie jak w wypadku słabszych lub silniejszych narkotyków, występują tu takie zjawiska jak potrzeba ciągłego zwiększania dawki, rosnące przyzwyczajenie, wreszcie — jako efekt końcowy — uzależnienie. Człowiek rzeczywiście przedsiębiorczy nasila rażą swoją aktywność niż ją stabilizuje czy wręcz osłabia, szyna się z nią na śmierć i życie, wreszcie dochodzi do stanu, w którym nie może się bez niej obyć. Żyje jak żołnierz w nieustannym marszu, szturmie je coraz to nowe twierdze, najbardziej przykrym momentem nie jest dąlanie ten, w którym po sforowaniu przeszkoju stwierdza, iż kryje się za nią następna, lecz ten, w którym widzi, że przeszkoju na jego drodze zasadniczo nie ma, że pokonał wszystkie i dalej mógłby żyć jak u pana Boga za piecem, w poczuciu spełnionego obowiązku. Nie wszyscy ludzie przejawiają tego rodzaju temperament, ale wielu tak. Dla nich

spokój i stabilizacja nie są jakimś stanami błogosławionymi, lecz przekleństwem losu, które znoszą bardzo źle. Jest rzeczą niezmiernie charakterystyczną, że wreszcie tam, gdzie Rubikon wieku emerytalnego nie oznacza całkowitego wycofania się ze swoich zajęć — ludzie z reguły lepiej znoszą wlaśną starość i to zarówno pod względem duchowym jak i fizycznym. Rozpoznał onemniemanie, że praca męczy, niszczy i pożera najlepsze siły, przeciwstawiają oni przekonanie iż wręcz przeciwnie — wspomaga ona życiowy impet, pozwala za chować dobrą formę, pochłaniając energię jednocześnie w jakiś tajemniczy sposób ją regeneruje. Jeśli już emerytura nawet ma być wycieczką na trudach życia, niech to będzie przynajmniej wypoczynek czynny, w jakiś sposób natężający do tego, co się dotychczas robiło, a nie zwykłe odwrócenie się plecami do całej swojej biografii. W.R.

Humoreska

NAWYK

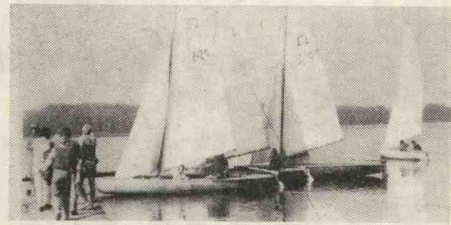
Wygładaliśmy przez okno na mijający pejzaż i byliśmy w bar dzo pogodnym, świątecznym nastroju — tak jak to przy niedzie li bywa. Nagle przyjaciel trafił mnie w ramię. Spojrzałem, twarz miał bardzo niewyraźna. Nie mówił ale patrzył gdzieś ponad głowami siedzących na meżczyźnie, który dopiero co wsiadł. — No tak, nie było wątpliwości, ten który wsiadł był kontrolerem. Chyba widywałem go ostatnio na naszej podmiejskiej, dojazdowej trasie. Kiedy wsiadł nie zwróciłem na niego uwagi, bo było ciepło. Zresztą wśród nas byli prawie sami znajomi, kto by się w takim otoczeniu upiłował. W ten sposób kontroler zakoczył nas jak szczeniaków w tramwaju. Sięgnąłem do kieszeni, gdzie zwykle noszę bilet miesięczny, ale z góry wiedziałem, że go nie mam. Przecież przebrałem się w domu, bo to była niedziela i jechałem na zieloną trawkę. Bilet został w starym ubraniu. Ze też ludzie muszą tak sobie psuć nawet najpiękniej zapowiadający się dzień. Zaraz się zacznie kontrola i moje narwane tłumaczenie: „o, przepraszam, panie kontrolerze, zostawiłem bilet w domu ale naprawdę mam...”. Stracę pieniądze na karę i najem się wstydu bo wokół sami znajomi.

— Nie masz biletu? — szepnął mi do ucha przyjaciel. — Nie. — To zwiewaj póki co. — Pan coś do mnie mówił? — spytał kontroler. — Nie, skądże, ja do przyjaciela. Strasznie tu coś goręco... — A goręco, goręco i będzie jeszcze goręcej — powiedział kontroler ścierając pot z czoła. — Zagadaj go — zaszeptał przyjaciel. — Panie — zacząłem — ja zawsze podziwiałem państwa pracę. Zimą czy latem, mroz czy upał pan tak ugania... — Eee... — zbagatelizował mój wypowiedź. — Praca jak praca, ani lepsza ani gorsza od innych. — Co pan mówi — wtrącił się przyjaciel odwracając na mnie z humorem — najgorzej z to bezcelności... — Zatrząsam się, już ja mu się przy okazji odwdzięczę. Zamiast pomóc, to sobie kpinkę urządził. — No, to wysiadamy — powiedział kontroler.

... szedłem jak na ścięcie. A może to lepiej, że chce mnie spisać na zewnątrz, nie przy świadkach. Wysiadamy więc z autobusu. Zaraz, zaraz — przecieć to nie autobus podmiejski a nasz zakładowy autokar wiozący załogę na świąteczną wycieczkę! Tak się przy tym święcie niepotrzebnie zdenerwowałem!



Sobota, 13. 09. 1975 r. Każdy jacht szuka najdogodniejszej pozycji przed startem.



Niedziela, 14. 09. 1975 r. Ostatni klar jachtów przy pomocy i wyjściu na wodę do ostatniego wyścigu.



Kolega Wojciech Wiśniewski jako zwycięzca regat odbiera z rąk sędziego kol. Zdzisława Pietruszewicza — pracownika GPPB, puchar ufundowany przez dyrektora naczelnego.

O działalności Jacht Klubu

Klub nasz powstał około 1963 roku, kiedy to wyodrębnił się z Klubu Wodnego LOK. W tym roku z funduszy miejskich zakupiono i przekazano sprzęt żeglarski dla Klubu. W 1970 r. podpisano umowę między ŻW LOK a GPPB o przyjęciu naszego klubu wraz ze sprzętem i hangarami pod patronat GPPB. Brak ścisłej współpracy między klubem a przedsiębiorstwem spowodował, iż w ostatnich latach nie była ona realizowana w formie, która przyniosłaby korzyści obu stronom. Okres ścisłej współpracy nastąpił dopiero w bieżącym roku. W marcu br. Zarząd klubu zwrócił się do GPPB o zatwierdzenie preliminarza kosztów na kwotę 20 tys. zł. Preliminarz ten został zatwierdzony i do obecnej chwili wykorzystany w wysokości około 75 proc. Pomoc przedsiębiorstwa dotyczyła realizacji rachunków za zakupione materiały konserwacyjne. Przedsiębiorstwo pomogło nam przy organizowaniu jednego z wielu jesienianych regatów żeglarskich na jeziorze Długie. Przekazano nam nieodpłatnie barakowóz, który w tej chwili stanowi „bosmankę” nad jeziorem Marwicko. Powyższa pomoc nie była jednak bezinteresowna, gdyż my ze swej strony przeprowadziliśmy nieodpłatnie: — kurs żeglarski dla pracowników GPPB; — czuwalność nad bezpieczeństwem dzieci pracowników przebywających nad jeziorami — Długie i Marwicko, — z okazji X-lecia GPPB przeprowadziliśmy regaty żeglarskie o puchar dyrektora naczelnego. Zrzeszeni jesteśmy w Polskim Związku Żeglarskim, a podlegamy Lidze Obrony Kraju w Gorzowie Wlkp. Jesteśmy klubem otwartym, tzn., że członkiem klubu może być każdy żeglarz lub sympatyk żeglarski. Liczebność członków klubu rokrocznie wynosi od 100 do 150 osób. Po klubie „Sekurek” w Myśliborzu, który jest klubem o zdecydowanym nastawieniu regatowym, jesteśmy największym klubem w woj. gorzowskim. Klub nasz jest nastawiony na działalność szkoleniową i turystyczną; preferujemy następujące formy uprawiania żeglarswa: — rejsy turystyczne 2-tygodniowo po jeziorach mazurskich, — rejsy zatokowe i pełnomorskie, — kursy na stopnie żeglarskie, — pośrednictwo w organizowaniu kursów żeglarskich, — służenie radą i pomocą w sprawach związanych z uprawianiem żeglarswa i budową jachtów. Klub dysponuje następującym sprzętem: 4 jachty typu „Omega”, 4 jachty typu „OS”. Aktualnie w budowie znajdują się 3 jachty typu „Giga” — turystyczne, kabinowe. Z powyższego wynika, że klub nasz w przyszłym sezonie będzie dysponował 11 jachtami. Taką sytuacją wymaga sporego wysiłku i zaangażowania przy niezbędnej corocznej konserwacji jachtów. A konserwujemy je dobrze, skoro pomimo kilkuletniej eksploatacji są one sprawne. Poprzez angażowanie młodzieży do pracy w klubie, klub tym samym spełnia bardzo pożyteczną rolę społeczno - wychowawczą. Współpraca z GPPB, która energiczniej rozwija się dopiero w bieżącym roku, umożliwia nam sprawniejszą organizację pracy oraz przynosiła widome efekty w postaci budowy jachtów, szkolenia i organizowania wycieczek dla członków klubu i pracowników GPPB. Z tego też powodu Zarząd klubu będzie w dalszym ciągu czynił usilne starania o zaciśnienie i rozwinięcie tej owocnej współpracy ku naszej obojętnej korzyści. ZACHARIASZ WOŁOSZYŃ Foto. Bogusz Górzczak

FrAszki
PODSTAWOWE PRAWO EKONOMICZNE
Tak przekraczamy produktywny plan aby rozsądek nie był podeptany.
PRZYCZYNA ZACOFANIA
Pracę właściwie się zaczyna u nas dopiero po godzinach.

POWSZECZNE ZATRUDNIENIE
Każdy dziś tylko się głowi, jak z siatki płac coś wyłowić.
POSTAWA KONSUMPCYJNA
Do wielu tylko tyle dotrze: „każdemu dopiugę potrzebę”.

KIRZYŻÓWKA

POZIOMO: 1) upał, spiekota; 2) zwód, unik; 3) mityczny władca wiatrów; 4) mądry po szkodziu; 5) styl w architekturze; 6) gatunek wierzby; 7) zwierza wiadomości; 8) tuzin tuzinów; 9) opad atmosferyczny; 10) odkrywcza Ameryki; 11) siódma w miesiącu; 12) spadek cen na giełdzie; 13) człowiek albo pies. Rozwiązania należy nadsyłać w terminie 10-dniowym od daty ukazania się numeru pod adresem redakcji. Do rozlosowania bon książkowy na 100 zł.

PIONOWO: 1) pazur drapieżnika; 2) dzieło wezbranej rzeki;

SAMO ŻYCIE

Panel 1: Man: "MAM ZŁĄK, POKONAJCIE SIĘ TEN WYBÓR!"
Panel 2: Woman: "GODZIWIENI, JAKIE ŚCIEŻKI WY WAM WIDZI?"
Panel 3: Man: "JAKIE POKONAJCIE, JAKIŚ POKONAJCIE, JAKIŚ POKONAJCIE, JAKIŚ POKONAJCIE!"

Rom.

Aforyzmy

Mężczyzna, który chce się żenić, powinien wiedzieć wszystko albo nic. **Wilde**

Prawdziwe męstwo, to czynić bez świadków coś, co byłibyśmy zdolni uczynić wobec całego świata. **La Rochefoucauld**

A to będę się śmiał, gdy nie zdąży ze zniszczeniem światła przed jego końcem. **S. J. Lec**

Upór — kręgosłup słabego. **Marie von Ebner-Eschenbach**

Do towarzysztwa skłania ludzi to, że nie potrafią znieść samotności, a w czasie samotności — siebie samych. **Schopenhauer**

„Gorzowska Przemysłówka” — organ prasowy Samorządu Robotniczego Gorzowskiego Przedsiębiorstwa Budownictwa Przemysłowego. Redaguje kolegium w składzie: Edward Bierwiczek, Florian Kulaneck, Jerzy Pankar, Edward Szarek, Wiesław Bałacki, Zenon Krysiak, Jan Świdziński — red. techniczny, Wincenty Zdzitowiecki — red. naczelny. Zaliczka Szarekowi. Intek. Adres redakcji: 66-100 Gorzów Wlkp., ul. Marchlewskiego 55, pokój nr 123, tel. 6001-99, wew. 208. Zamówienie: 1273. Nakład 2000 egz. Format 23 x 31 cm. Druk: Ziel. Zakłady Graficzne nr zam. 320/7501 2000 egz. E-3

GORZÓW WLKP.