



Obrađuje Konferencja Samorządu Robotniczego w KZP

## Analiza dyscypliny pracy — głównym tematem obrad KSR-u

24 X 1975 r. odbyła się w Kostrzyńskich Zakładach Papierniczych kolejna Konferencja Samorządu Robotniczego. Tym razem głównym tematem Konferencji była analiza dyscypliny pracy w KZP oraz zatwierdzeniu programu poprawy tej dyscypliny. Konferencja Samorządu Robotniczego przyjęła przedstawioną analizę dyscypliny pracy przez stworzenie jeszcze lepszych warunków dla pracowników w realizacji programu podjęto następujące ustalenia. Na leży:

- rozważyć możliwość zorganizowania w KZP dozwolenia posilków na miejsce pracy.
- wystąpić do Zespołu Opieki Zdrowotnej o lepsze zorganizowanie opieki lekarskiej nie tylko w naszym zakładzie, lecz także w innych zakładach, aby także przydatność pra-

owników na poszczególnych stanowiskach pracy, usprawnienie rejestracji do lekarza, zmniejszyć liczbę przejazdów do lekarza specjalistów, otoczyć opieką lekarską szkoły, przedszkola, żłobki. Ponadto w organizacji pracy należy wprowadzić rzetelną ewidencję czasu pracy na wszystkich stanowiskach, łącznie z grupą administracyjną.

— rozważyć problem przechodzenia pracowników przez przejazdy kolejowe niezależnie od ruchu motowozów, oraz usprawnić zaprzęgnięcie załogi w węgiel.

W drugiej części obrad KSR szczegółowo zapoznał się z problemami w zakładzie akceptując wnioski o podniesienie odpowiedzialności przez zakład za kwatery prywatne dla pracowników KZP z rodziną do 500 miesięcznie, oraz wniosek w sprawie wypłacania pracownikom ekwiwalentu pieniężnego za należne im mleko i tytułu warunków pracy. Dyrekcja winna zapewnić zakup mleka w barach w godzinach od 6.40 do 14.00.

Ponadto z poruszanych spraw KSR zapoznał się z propozycją możliwości wprowadzenia abonamentowych obiadów w stołówce zakładowej oraz z organizacją wydawania żup regeneracyjnych. Wnioskami oraz problemami przedstawionymi przez Dyrekcję oraz obywateli na sali członków KSR, a zatwierdzone przez Konferencję były także jednym dowodem nowej wspólnej troski o zakład i jego pracowników.

W następnej części obrad członkowie po dokładnym przedstawieniu i analizie zatwierdzili przedstawione zmiany w strukturze organizacyjnej KZP oraz przedstawiony przez Dyrekcję program poprawy warunków pracy załogi w naszych zakładach na lata 1975—1976.

Niejednokrotnie dawaliśmy dowód swej pracowitości, gospodarności i sumiennego wykonywania obowiązków i zaangażowania w tworzeniu poprawy swego jutra. Tym razem załoga Kostrzyńskich Zakładów Papierniczych dla uczczenia VII Zjazdu Partii podjęła w ostatnim kwartale br. nowe czyny społeczne, które są parciem polityki naszej Partii.

- wykonania 2 straganów do sprzedaży owoców i warzyw — wartości 11.000 zł,
- zorganizowania zakładowego ośrodka rehabilitacji zawodowej wartości 50.000 zł,
- poprawy estetyki stanowisk pracy kobiet — wartość 20.000 zł,
- modernizacji i poprawy warunków pakowania surowców wartość 26.000 zł,
- poprawy estetyki terenu na ośrodku przy ul. Dworcowej wartości blokami 3 i 5 — wartość 26.000 zł.

## Czyny społeczne załogi KZP

- naprawy drogi żuźlowej od ul. 1000-lecia do ul. 15-lecia wartości 15.000 zł,
- wykonania brodzików do mycia nóg i natrysków na oddziałach produkcyjnych, przystosowania bordszu do zabezpieczenia lepszych warunków pracy brygad torowców,

Ogólna wartość czynów przed zjazdem zobowiązano się do wykonania 377.500 zł.

Ponadto Oddziałowe Organizacje Partijne i załogi wydziałów podejmują dodatkowe czyny społeczne, o których informować będziemy czytelników w następnych numerach „Celulozy”.



Marian Kolasa

# Celuloza

ORGAN SAMORZĄDU ROBOTNICZEGO  
KOSTRZYŃSKICH ZAKŁADÓW PAPIERNICZYCH  
ODZNACZONYCH ORDEREM SZTANDARU PRACY II KLASY I ODZNAKĄ „ZASELUZONY  
ROZWOJU WOJEWODZTWA ZIELONOGÓRSKIEGO”

Nr 20—21 (78—79)

Kostrzyn, 9—20. XI. 1975 r.

Cena 50 gr

Zgodnie z nowymi zasadami ekonomiczno-finansowymi ocenę działalności przedsiębiorstwa obrazuje porównanie osiągniętych wyników za 3 kwartały 1975 r. w odniesieniu do 3 kwartałów 1974 r. Jest to główne kryterium nowego systemu, w którym istotne znaczenie posiada stopień uzyskanej dynamiki do roku ubiegłego, a nie stopień wykonania planu.

Tak dokonana ocena wskazuje, że generalnie przedsiębiorstwo osiągnęło dalszy wzrost efektywności gospodarowania. Potwierdzają to następujące relacje:

— wartość sprzedaży	106,7 proc.
— produkcja dodana	111,2 proc.
— zatrudnienie	103,2 proc.
— wydajność pracy mierzona produkcją dodaną	107,6 proc.

Szczególnie dynamiczny wzrost nastąpił w zakresie przetworów papierowych:

— obrusy papierowe	150,7 proc.
— papier wzrostowy	143,3 proc.
— papier śniadaniowy	136,7 proc.

Uruchomiono produkcję nowych wyrobów tj. papieru kredowanego, materiału intraliga torskigo, tektury falistej i taśmy podługowane (Zakład w Drezdenku).

Do pozytywnych stron działalności należy zaliczyć również rozszerzenie powierzchniowego rozliczania na papiery w zwojach. Efekty z tego tytułu są bardzo znaczne i wynoszą 1.440 ton (przeliczając zwiększoną powierzchnię papieru na tonaż).

Pomyślne rezultaty działalności produkcyjnej za III kwartały br. pozwalają na stwierdzenie, że zobowiązania podjęte w odpowiedzi na list тов. Gierka i Prezydium Rządu zostaną w pełni wykonane.

Również korzystnie kształtują się wyniki ekonomiczne. Podstawowy miernik oceny działalności przedsiębiorstwa i kształtowania funduszu plac — produkcja dodana wykazuje wzrost o 11,2 proc. Należy podkreślić, że miernik ten wykazuje szybszy wzrost niż rozmiar sprzedaży, co jest zjawiskiem korzystnym i bardzo pożądanym.

Obok blasków wystąpiły również cienie w działalności przedsiębiorstwa.

Zapasy materiałów wzrosły o 41,4 mln zł, tj. blisko o 25 proc. Oznacza to, że na 1 proc. wzrostu sprzedaży zapasy materiałowe zwiększyły się o 3,4 proc.

Obniżeniu uległa wydajność godzinowa na

**Jest dobrze —  
może być lepiej**

**Ocena realizacji  
zadań gospodarczych  
za III kwartały 1975 r.**

MP I i stąd nastąpiło zmniejszenie produkcji papieru o blisko 1 tys. ton. Nastąpił wzrost jednostkowych norm zużycia drewna i chemikaliów do produkcji celulozy, zwiększeniu uległy straty surowcowe na papierach.

Niezadawalający jest postęp racjonalnej gospodarki materiałami, które stanowią 61 proc. wartości produkcji. Należy podkreślić, że obniżka kosztów materiałowych w warunkach naszego przedsiębiorstwa stanowi decydujący czynnik wzrostu funduszu plac. Oszczędność na materiałach o 10 mln zł pozwala bowiem na wygospodarowanie dodatkowego funduszu plac o około 2 mln zł.

Pozytywne rezultaty działalności naszego przedsiębiorstwa w okresie 3 kwartałów br. powinniśmy pomnożyć efektywną pracą nas wszystkich dla nas wszystkich.

## NASZE PREZENTACJE

# ZASPOKOJONE AMBICJE ZAWODOWE

Marian Kolasa — brygadista na oddziale przygotowania drewna. Prace w Kostrzyńskich Zakładach Papierniczych rozpoczął od 1971 roku. Przedtem pracował w kółkach rolniczych na stanowisku dyspozytora. Do pracy w KZP trafił jako pracownik niewykwalifikowany — rozpoczął pracę na oddziale przygotowania drewna i dzięki swojej operatywności i za ufaniu zostaje wybrany brygadziwą, a funkcję tę pełni do dnia dzisiejszego.

Członkiem Partii jest od 6 lat. Przedtem pełnił przez kilka lat funkcję przewodniczącego koła ZMW. Za wkład pracy i zaangażowanie w tej organizacji zostaje odznaczony Złotą Odznaką Związku Młodzieży i Wiejskiej”.

Przez jedną kadencję był radnym Powiatowej Rady Narodowej w Dębnie Lubuskim. W KZP dał się poznać jako dobry pracownik, społecznie i komunistycznie. Dowodem tego niech będzie fakt, że od dwóch lat pełni funkcję sekretarza OOP oddziału przygotowania drewna. Za osiągnięcia w pracy zawodowej i niejednokrotnie otrzymywał z rąk dyrekcji KZP listy pochwalne.

Jest skromny, w wypowiedziach twierdzi, że to co osiągnął (a miało wiele start społeczny i zaspokojone ambicje zawodowe) jest wynikiem dobrej pracy całego kolektwu koleżeńskiego. Kolektwo-

wi i kier. zakładu zawdzięcza wiele. Stworzenie dobrego klimatu i warunków poprawy swych kwalifikacji zawodowych, które zamierzają nadal podnosić. Interesuje się żywo sprawami ludzi i zakładu. Zapytany o nie mówi: Cieszy mnie i jestem dumny, że mogę pracować w tak dobranym i efektywnym kolektwie jakim jest niewątpliwie załoga KZP.

To co osiągnęliśmy i nadal osiągamy w realizacji wielu programów jest wynikiem zaangażowania wszystkich ludzi, dobrej roboty. Nasze osiągnięcia mianowicie m. in. poprawa warunków pracy, nadal będzie głównym tematem w realizacji programu socjalnego, oraz wybudowanie wspólnym wysiłkiem takich obiektów, jak: basen, mini-sanatorium, domki jednorodzinne nie powinno przyćmić takich spraw, które nas boli, ale które w większości mogą być wykonane.

Duży kłopot sprawiają nam nie systematyczne dostawy drewna, hałas i zapylenie na wydziale. W ten sposób praca staje się o wiele cięższa. Kore musimy rzucać łopatami na transportery, gdyż na odcinku nie ma mechanizacji, a w ogóle i transporter te kory również nie zdaje należytego egzaminu ze względu na źle ustaloną konstrukcję.

Dużym problemem dla nas wszystkich jest — jakże przy-

chodzące drewna i żrębków, gdyż odbija się ona na jakości naszego procesu końcowego produkcji papieru. Rebalina też nie rabie ale łamie zręzy, co w efekcie nie daje prawidłowej frakcji żrębków. Ważnym problemem jest sprawa niedostatecznego zaopatrzenia naszych barów. Tylko na pierwszemu zmianie jest jako tako. Następnemu zmianie mają już kłopoty z zaopatrzeniem się w artykuły żywnościowe. Na wydziale mamy kłopoty z dowożeniem wody sodowej, gdyż nie mamy czym jej dostarczać, a wózek który po prostu odmówił nam posłuszeństwa stoi już przeszło 1,5 roku w remoncie.

W naszym środowisku szczególnie ostro występują problemy mieszkaniowe. Wszystkie te problemy jak i sprawy fatalnego zaopatrzenia kostrzyńskich sklepów trzeba byłoby pomyśleć o rozwiązaniu. Wówczas znikłyby niepotrzebne czasami utrudnienia w naszym życiu, a praca stałaby się cięższą i przyjemniejszą. Na naszym wydziale choć praca nie należy do najcięższych efekty można dostrzec dzięki dobrej współpracy koleżeńskiej i dobremu kolektywowi ludzi dobrej roboty. Wśród nich wyróżniamy m. in. Wacława Urbanowicza, Marięna Kluka, Władysława Pawlika i Józefa Kubina. A co mówię o nim koleżeństwo? Jest dobrym pracownikiem i kolegą. Po prostu daje się ludzi.



# Bilans czasu pracy

Zakończyliśmy trzy kwartały, zbliżamy się do zakończenia ostatniego roku bieżącego pięcioletni. Robimy wszelkie rodzaje porównania wyników za miniony okres w stosunku do planu oraz w stosunku do analogicznego okresu roku ubiegłego.

Przyjrzyjmy się jak wygląda bilans czasu pracy robotników grupy przemysłowej w zakładzie Kostrzyn za okres trzech kwartałów.

Oto kilka danych cyfrowych:

	Jedn. miary	9 m-cy 5-let. Wskaz.	1974 r.	1973 r.	%
— czas przepracowany w tym godz. nadlicz. poza ruchem ciągłym	tyś. godz.	2.809	2.651	94,4	
— czas nieprzepracowany bez urlopow wypoc.	tyś. godz.	212	251	118,4	
— udział czasu nieprzepracowanego bez urlopow wypoc. w nominalnym czasie pracy	%	6,6	8,1	122,7	
— udział chorobowego w czasie nominalnym	%	4,9	6,4	139,1	
— udział chorobowego w czasie nieprzepracowanego bez urlopow wypoc.	%	70,3	75,7	113,4	
— chorobowe na jednego zatrudnionego	godz.	83,8	113,0	134,8	

Powższe dane ilustrują nam, że czas nominalny i ogółem przepracowany w roku bieżącym maleje, natomiast czas nieprzepracowany wyraźnie rośnie. Najpoważniejszą pozycją w czasie nieprzepracowanego bez urlopow wypoc. stanowią choroby.

Za okres dziewięciu miesięcy br. w przeliczeniu na jednego zatrudnionego wynosi 14 dni, albo inaczej, że w minionym okresie na 1.773 robotników grupy przemysłowej 110 było nieobecnych z powodu choroby, przymuła średnio 25 dni roboczych w miesiącu.

Absencja chorobowa w przeliczeniu na jednego zatrudnionego jest mocno różnicowana w poszczególnych wydziałach.

- Do najbardziej negatywnych należą:
  - Oddział Obróbki Papieru — 184,9 godz.
  - Oddział Torb Handlowych — 147,2 godz.
  - Wydział Papieru — 146,8 godz.
  - Oddział Galanterii Papiernej — 146,8 godz.
  - Laboratorium — 139,3 godz.

- Do najbardziej pozytywnych należą:
  - Wydział Transportu — 42,2 godz.
  - Wydział Elektryczny — 48,0 godz.
  - Oddział Remontowo-Budowlany — 58,1 godz.
  - Wydział Celulozowy — 73,7 godz.

Wzrastająca absencja chorobowa powoduje ujemne skutki społeczne i finansowe. W miejsce nieobecnych, wydłuża się czas na stanowiskach pracy dla pozostałych pracowników, co z kolei powoduje wzrost godzin nadliczbowych. Przedsiębiorstwo ponosi z tego tytułu straty funduszu plac w postaci dopłat za prace w godzinach nadliczbowych.

Ponadto absencja chorobowa jest limitowana przez ZUS, a przekroczenie limitu powoduje obciążenie dyspozycyjnego funduszu plac Obciążenie z tego tytułu za 3 kwartały br. stanowi kwotę 647 tys. złotych w skali przedsiębiorstwa. Za te pieniądze można przeszkolić do wyższej kategorii 205 pracowników, licząc przeciętny przyrost płacy w skali miesiąca o 350 złotych. Absencja chorobowa nie da się całkowicie wyeliminować. Jej wyraźny wzrost w stosunku do roku ubiegłego, kiedy to zrównane zostały zasiłki chorobowe pracowników fizycznych do 100 proc. wynagrodzenia, świadczy o niskiej absencji.

Największe wpływy na ograniczenie zwolnień lekarskich ma każdy z nas, chodzi o to, aby korzystać z nich tylko wtedy, jeżeli zachodzi uzasadniona potrzeba. Bierzmy przykład z wymienionych oddziałów o najmniejszej absencji. W warunkach pracy na wydziale Transportu i Celulozowni nie są bynajmniej cieplarniane. Jeszcze jedna sprawa to absencja nieusprawiedliwiona.

Ilość godzin z tytułu nieobecności nieusprawiedliwionej za 9 miesięcy br. wynosi 2.024 co w przeliczeniu na zatrudnionego stanowi 1,6 godz. W tym zakresie zdecydowanie wyróżnia się w sensie negatywnym Oddział Przygotowania Drewna. Absencja nieusprawiedliwiona tego Oddziału stanowi 24,6 proc. z ogólnej ilości, a w przeliczeniu na jednego zatrudnionego wynosi ona 6,9 godz. Tak więc w zakresie czasu nieprzepracowanego za miniony okres nasze wyniki w stosunku do analogicznego okresu roku ubiegłego są wyraźnie negatywne.

E. SITARZ

# Miejska Konferencja Partyn

22. X. 1973 r. w sali widowiskowo-sportowej kostrzyńskiego Technikum Chemicznego odbyła się Przedjazdowa Miejska Konferencja Partyn z udziałem i sekretarza KW PZP w Gorzowie Wlkp. — członka OOP Wypd. Papieru przy KZP tow. Ryszarda Łabusa, członka egzekutywy KW PZPR w Jaworowie gorzowskiego tow. Stanisława Nowaka oraz władz politycznych i gospodarczych miasta Kostrzyna.

W ten sposób kostrzyński aktywny polityczny włączył się do ogólnopolskiej dyskusji nad wizerunkiem i działalnością partii w naszym mieście. Konferencja była również podsumowaniem dorobku i osiągnięć kostrzyńskiej organizacji partyjnej w poprzednim okresie. Kostrzyna w okresie między VI i VII Zjazdem Partii. Nakreśliła ona podstawowe kierunki działania dla wszystkich ogniw partii w Kostrzynie: administracji zakładu i instytucji, organizacji społecznych i społeczeństwa miasta. Z duża satysfakcją i dumą możemy odnotować sukcesy i ponadplanowo realizację zadań VI Zjazdu w kostrzyńskim środowisku.

Wymownym tego dowodem jest dynamiczny rozwój gospodarczy miasta, znaczna poprawa warunków pracy, satysfakcja bazy sił społecznych, sukcesy w realizacji zadań sportowo-rekreacyjnych oraz w aktywności w życiu społecznym mieszkańców naszego grodu. Warto w tym miejscu przypomnieć niektóre dokonania kostrzyńskiej społeczności, gdyż są one rezultatem współpracy i zaangażowania organizacji partyjnej, w szczególności kostrzyńskiej organizacji partyjnej, że powstały one jako rezultat pozostawiającej polityki Partii.

Wśród najważniejszych dokonań należy wymienić dynamiczny rozwój jednostki organizacyjnej i gospodarczej Kostrzyna. Na pierwszy plan wysuwają się największe zakłady naszego miasta a mianowicie Kostrzyńska Zakłady Papiernicze i jego załoga. W KZP w mającym 8-lecie dzięki mięciwemu Zakładowej Organizacji Partyn i sprawnemu kierownictwu administracji i kontrolnej funkcji produkcji i poprawa wartości użytkowych wytwarzanych produktów. Wartość produkcji w roku bieżącym w KZP osiągnęła 1,3 mld zł, co w porównaniu do roku 1970 oznacza wzrost o prawie 50 procent. Ponadto KZP rozwijała przedsiębiorstwo wprowadziła na rynek krajowy szereg atrakcyjnych wyrobów rynkowych, w tym m.in. jednoczesnie wstępującej w naszym mieście nadwyżki kobiecej sily roboczej.

Placówka PKS wzbogaciła się o nowe zaplecze techniczne a posiadane zmniejszono o 20 proc. w związku z decyzjami o budowie Nadodrzańskiej Magistrali Wegowej zmniejszono

# Przedjazdowe dyskusje Partia w codziennym życiu

Jaka rolę w naszym zakładzie spełniają oddziałowe organizacje partyjne i ich członkowie? Mówi się Partia kieruje. To prawda, ale czy tylko. Czy oznacza to, że te podstawowe komórki partyjne nie powinny angażować się w konkretne ludzkie sprawy, konflikty czy też potrzeby. Wielokrotnie byliśmy świadkami rozwiązywania wielu problemów i problemów. Niejednokrotnie ze skutkiem pomocy przychodzili towarzysze partyjni i bezpartijni. I nie zdążyło się jeszcze nigdy by odmówiono pomocy. Pracujemy ze sobą na co dzień. Mamy wzajemne swoje radości i kłopoty. I w tym wszystkim musimy uczestniczyć partia.

Partia w codziennym życiu — walek ten ciągle wraca do nas nie tylko w dyskusjach przedjazdowych. Istotną rolę w tym mają też aktywności partyjni w naszym zakładzie. Ich

no i nadal modernizuje się sieć kolejowa w Kostrzynie.

Znaczący rozwój nastąpił również w PTZ „Zręczność i Transpand”. Nowa placówka otrzymała również Zakład Energetyczny, dynamicznie rozwija się sieć handlowa (zgodnie z projektem jest fakt, że prawie dwukrotnie powiększyła się powierzchnia handlowa z 3.635 m kw w 1971 do 6.348 m kw w roku bieżącym. Nastąpił też wzrost punktów sprzedaży z 47 do 64. Baza mieszkalna wzbogaciła się o 6 bloków mieszkalnych na 283 mieszkań a dzięki indywidualnie KZP podjęto budownictwo indywidualne przy znacznej pomocy Zakładu, co w dużej mierze rozwiązało problemy mieszkaniowe. Dużej poprawie uległy warunki pracy kostrzyńskich załóg, pracowała się lepiej i przyjemniej.

W zakresie poprawy opieki zdrowotnej powstała nowoczesna przychodnia lekarska oraz stacja pogotowia ratunkowego. Przekształcono Sanatorium P/Gruźlice na tak potrzebny w naszych warunkach szpital. Na terenie miejskiego ośrodka Rekreacyjnego, przy podzielnice wszystkich mieszkańców, a do tej pory KZP powstał nowoczesny obiekt mini-sanatorium. Istniejąca baza lecznicza stworzyła dobry grunt do zorganizowania w Kostrzynie Zespołu Ośrodków Zdrowotnych.

Duże osiągnięcia mamy w zakresie poprawy warunków wypoczynku po pracy, dowodem tego jest piękny Ośrodek Rehabilitacyjno-Sportowy wybudowany czynnymi społecznie. Również wybudowana czynnymi społecznie hala sportowo-widowiskowa Technikum Chemicznego jest pięknym dowodem zaangażowania nas wszystkich w poprawę swoich warunków życia.

To tylko część naszych osiągnięć o których wiemy i z których powinniśmy być dumni.

O nich właśnie mówił wdziałając zarządem w imieniu władz wojewódzkiej i sekretarza KW PZPR tow. Ryszard Łabus, zaznaczając że dzięki stworzonemu klimatowi dobrej roboty w środowisku kostrzyńskim zrobiliśmy wiele i można nam zaufać. Dyskusje nad wizerunkiem partii w następnej piątce można było skrócić jednym zdaniem: podjęcie zadań budowy społeczeństwa socjalistycznego, wyjącego zasobnie i kulturalnie, włączającego też swój własny wysiłek nad rozbudowę naszego pięknego grodu by stał się nie jaśniejszy, a żyć w nim było lepiej i dostatniej.

Na delegatów na Konferencję Wojewódzka PZPR w Gorzowie Wlkp. zostali wybrani na spotkanie towarzysze Ryszard Łabus, Ireneusz Białowski, Stanisław Bierba, Andrzej Kłopotnik, Władysław Mysona, Bolesław Florczak, Józef Walicki i Tadeusz Romaniuk.

# Będzie Kostrzyn II TELEGRAM

Na podstawie decyzji Biura Politycznego KC PZPK. Stop. Zjednoczenie Przemysłu Papierniczego. Stop. Przesłało nam pismo. Stop. Odnosnie budownictwa 2. Stop. Szczegóły w następujących numerach „Celulozy”. STOP.

# Podziękowanie dla organizatorów

24 X 1973 r. w świetlicy Domu Handlowego „Płast” odbyło się spotkanie władz miejskich Kostrzyna z organizatorami Przedjazdowej Konferencji Miejskiej PZPR. Udział w spotkaniu wzięli przedstawiciele Przewodniczącego Rady Ministrów, kierowników uspołecznionych zakładów pracy do przeprowadzenia szczegółowej analizy stanu dyscypliny pracy i opracowania programów do pełnego wykorzystania czasu roboczego. Jednym z poprzednich zadań było informowanie o tym, jak w 1973 r. rozporozdzeniu pracy w tym zakresie przy specjalnie powołany do tego zespół. Na podstawie danych statystycznych i uzupełnieniu informacji z poszczególnych komórek organizacyjnych, — w tym 8 m-cy. Najwyższą zachorowalność wykazuje stan dyscypliny pracy z danych historycznych, że najpoważniejszymi problemami jest wzrastająca systematycznie absencja chorobowa, tak dla przykładu w przeliczeniu na 1500 pracowników w 8 m-cy br. wynosiła ona 123 godz. (bez urlopow wypocznikowych), a za ten sam okres 1974 r. 111 godz.

Największe ubytki w absencji miały zwolnienia chorobowe i wynosiły odpowiednio 73 godz. w 1973 r. i 97 godzin w 1974 r. Największą zachorowalność wykazuje w następujących komórkach: — Oddział Torb Handlowych — 140 godz. na 1-go zatrudnionego, Oddział Galanterii Papierowej — 138 godz. na 1-go zatrudnionego, Oddział Obróbki Papieru — 130 godz. na 1-go zatrudnionego, Wydział Papieru — 133 godz. na 1-go zatrudnionego. Natomiast wśród zakładów najwyższa absencja chorobowa wystąpiła w Drażeniu — 113 godz. na 1-go zatrudnionego. Nie należy jednak wyznawać, że także wykorzystanie czasu roboczego na stanowiskach pracy.

	1974 r.	1975 r.
Zakład w Kostrzynie	2,62 proc.	1,88 proc.
Zakład w Drezdenku	1,74 proc.	0,59 proc.
Zakład w Nowej Soli	1,67 proc.	1,86 proc.
Razem w przedsiębiorstwie w 1974 r.	1,75 proc.	1,75 r. 1,35 procent.

Najniższe wykorzystanie dnia roboczego w 1974 r. zanotowano na następujących stanowiskach Zakład Kostrzyński: — oddział maszynowy — 96,9 proc. wyparki — 97,3 proc., bielarnia — 97,2 proc., Zakład Drezdenko — sztywarki — 98,1 proc., Zakład Nowa Soli — elektryki mechaniczne — 98,9 proc. Straty ze względu na różnicę w poziomie rozporozdzenia pracy, przedłożenia spraw śniadaniowych, zaliczanie spraw prywatnych oraz w szczególności opuszczania stanowisk pracy.

W 1973 r. nastąpiła pewna poprawa na tym odcinku w Zakładzie Kostrzyńskim i Drezdenku, natomiast w Nowej Soli zanotowano niestety pogorszenie. Przyczyną tych strat są podobne jak w roku 1974, jedynie w Nowej Soli wykazywa one jeszcze z tytułu wadliwego surowca. Dane te jednak nie odzwierciedlają rzeczywistości, gdyż w rzeczywistości obserwacje przy służbie zdrowia, umiarkowanie, zwracanie i zasady pracownicy wiedzą, że są obserwowani starają się w tym czasie uniknąć tych strat. Dlatego też oczuwamy nadzoru pracownictwa W wyniku dyskusji i zgłoszonych wniosków na zebraniach pracowniczych, na których omawiano stan dyscypliny pracy, został opracowany program, który w pełni odpowiada na potrzeby pracowników, w szczególności: — zorganizowanie Zakładowego Ośrodka Rehabilitacji, Zawodowej, wprowadzenie w życie programu, który w pełni odpowiada na potrzeby pracowników, w szczególności: — zwracanie i zasady pracownicy wiedzą, że są obserwowani starają się w tym czasie uniknąć tych strat. Dlatego też oczuwamy nadzoru pracownictwa W wyniku dyskusji i zgłoszonych wniosków na zebraniach pracowniczych, na których omawiano stan dyscypliny pracy, został opracowany program, który w pełni odpowiada na potrzeby pracowników, w szczególności: — zorganizowanie Zakładowego Ośrodka Rehabilitacji, Zawodowej, wprowadzenie w życie programu, który w pełni odpowiada na potrzeby pracowników, w szczególności: — zwracanie i zasady pracownicy wiedzą, że są obserwowani starają się w tym czasie uniknąć tych strat. Dlatego też oczuwamy nadzoru pracownictwa W wyniku dyskusji i zgłoszonych wniosków na zebraniach pracowniczych, na których omawiano stan dyscypliny pracy, został opracowany program, który w pełni odpowiada na potrzeby pracowników, w szczególności: — zorganizowanie Zakładowego Ośrodka Rehabilitacji, Zawodowej, wprowadzenie w życie programu, który w pełni odpowiada na potrzeby pracowników, w szczególności: — zwracanie i zasady pracownicy wiedzą, że są obserwowani starają się w tym czasie uniknąć tych strat. Dlatego też oczuwamy nadzoru pracownictwa W wyniku dyskusji i zgłoszonych wniosków na zebraniach pracowniczych, na których omawiano stan dyscypliny pracy, został opracowany program, który w pełni odpowiada na potrzeby pracowników, w szczególności: — zorganizowanie Zakładowego Ośrodka Rehabilitacji, Zawodowej, wprowadzenie w życie programu, który w pełni odpowiada na potrzeby pracowników, w szczególności: — zwracanie i zasady pracownicy wiedzą, że są obserwowani starają się w tym czasie uniknąć tych strat. Dlatego też oczuwamy nadzoru pracownictwa W wyniku dyskusji i zgłoszonych wniosków na zebraniach pracowniczych, na których omawiano stan dyscypliny pracy, został opracowany program, który w pełni odpowiada na potrzeby pracowników, w szczególności: — zorganizowanie Zakładowego Ośrodka Rehabilitacji, Zawodowej, wprowadzenie w życie programu, który w pełni odpowiada na potrzeby pracowników, w szczególności: — zwracanie i zasady pracownicy wiedzą, że są obserwowani starają się w tym czasie uniknąć tych strat. Dlatego też oczuwamy nadzoru pracownictwa W wyniku dyskusji i zgłoszonych wniosków na zebraniach pracowniczych, na których omawiano stan dyscypliny pracy, został opracowany program, który w pełni odpowiada na potrzeby pracowników, w szczególności: — zorganizowanie Zakładowego Ośrodka Rehabilitacji, Zawodowej, wprowadzenie w życie programu, który w pełni odpowiada na potrzeby pracowników, w szczególności: — zwracanie i zasady pracownicy wiedzą, że są obserwowani starają się w tym czasie uniknąć tych strat. Dlatego też oczuwamy nadzoru pracownictwa W wyniku dyskusji i zgłoszonych wniosków na zebraniach pracowniczych, na których omawiano stan dyscypliny pracy, został opracowany program, który w pełni odpowiada na potrzeby pracowników, w szczególności: — zorganizowanie Zakładowego Ośrodka Rehabilitacji, Zawodowej, wprowadzenie w życie programu, który w pełni odpowiada na potrzeby pracowników, w szczególności: — zwracanie i zasady pracownicy wiedzą, że są obserwowani starają się w tym czasie uniknąć tych strat. Dlatego też oczuwamy nadzoru pracownictwa W wyniku dyskusji i zgłoszonych wniosków na zebraniach pracowniczych, na których omawiano stan dyscypliny pracy, został opracowany program, który w pełni odpowiada na potrzeby pracowników, w szczególności: — zorganizowanie Zakładowego Ośrodka Rehabilitacji, Zawodowej, wprowadzenie w życie programu, który w pełni odpowiada na potrzeby pracowników, w szczególności: — zwracanie i zasady pracownicy wiedzą, że są obserwowani starają się w tym czasie uniknąć tych strat. Dlatego też oczuwamy nadzoru pracownictwa W wyniku dyskusji i zgłoszonych wniosków na zebraniach pracowniczych, na których omawiano stan dyscypliny pracy, został opracowany program, który w pełni odpowiada na potrzeby pracowników, w szczególności: — zorganizowanie Zakładowego Ośrodka Rehabilitacji, Zawodowej, wprowadzenie w życie programu, który w pełni odpowiada na potrzeby pracowników, w szczególności: — zwracanie i zasady pracownicy wiedzą, że są obserwowani starają się w tym czasie uniknąć tych strat. Dlatego też oczuwamy nadzoru pracownictwa W wyniku dyskusji i zgłoszonych wniosków na zebraniach pracowniczych, na których omawiano stan dyscypliny pracy, został opracowany program, który w pełni odpowiada na potrzeby pracowników, w szczególności: — zorganizowanie Zakładowego Ośrodka Rehabilitacji, Zawodowej, wprowadzenie w życie programu, który w pełni odpowiada na potrzeby pracowników, w szczególności: — zwracanie i zasady pracownicy wiedzą, że są obserwowani starają się w tym czasie uniknąć tych strat. Dlatego też oczuwamy nadzoru pracownictwa W wyniku dyskusji i zgłoszonych wniosków na zebraniach pracowniczych, na których omawiano stan dyscypliny pracy, został opracowany program, który w pełni odpowiada na potrzeby pracowników, w szczególności: — zorganizowanie Zakładowego Ośrodka Rehabilitacji, Zawodowej, wprowadzenie w życie programu, który w pełni odpowiada na potrzeby pracowników, w szczególności: — zwracanie i zasady pracownicy wiedzą, że są obserwowani starają się w tym czasie uniknąć tych strat. Dlatego też oczuwamy nadzoru pracownictwa W wyniku dyskusji i zgłoszonych wniosków na zebraniach pracowniczych, na których omawiano stan dyscypliny pracy, został opracowany program, który w pełni odpowiada na potrzeby pracowników, w szczególności: — zorganizowanie Zakładowego Ośrodka Rehabilitacji, Zawodowej, wprowadzenie w życie programu, który w pełni odpowiada na potrzeby pracowników, w szczególności: — zwracanie i zasady pracownicy wiedzą, że są obserwowani starają się w tym czasie uniknąć tych strat. Dlatego też oczuwamy nadzoru pracownictwa W wyniku dyskusji i zgłoszonych wniosków na zebraniach pracowniczych, na których omawiano stan dyscypliny pracy, został opracowany program, który w pełni odpowiada na potrzeby pracowników, w szczególności: — zorganizowanie Zakładowego Ośrodka Rehabilitacji, Zawodowej, wprowadzenie w życie programu, który w pełni odpowiada na potrzeby pracowników, w szczególności: — zwracanie i zasady pracownicy wiedzą, że są obserwowani starają się w tym czasie uniknąć tych strat. Dlatego też oczuwamy nadzoru pracownictwa W wyniku dyskusji i zgłoszonych wniosków na zebraniach pracowniczych, na których omawiano stan dyscypliny pracy, został opracowany program, który w pełni odpowiada na potrzeby pracowników, w szczególności: — zorganizowanie Zakładowego Ośrodka Rehabilitacji, Zawodowej, wprowadzenie w życie programu, który w pełni odpowiada na potrzeby pracowników, w szczególności: — zwracanie i zasady pracownicy wiedzą, że są obserwowani starają się w tym czasie uniknąć tych strat. Dlatego też oczuwamy nadzoru pracownictwa W wyniku dyskusji i zgłoszonych wniosków na zebraniach pracowniczych, na których omawiano stan dyscypliny pracy, został opracowany program, który w pełni odpowiada na potrzeby pracowników, w szczególności: — zorganizowanie Zakładowego Ośrodka Rehabilitacji, Zawodowej, wprowadzenie w życie programu, który w pełni odpowiada na potrzeby pracowników, w szczególności: — zwracanie i zasady pracownicy wiedzą, że są obserwowani starają się w tym czasie uniknąć tych strat. Dlatego też oczuwamy nadzoru pracownictwa W wyniku dyskusji i zgłoszonych wniosków na zebraniach pracowniczych, na których omawiano stan dyscypliny pracy, został opracowany program, który w pełni odpowiada na potrzeby pracowników, w szczególności: — zorganizowanie Zakładowego Ośrodka Rehabilitacji, Zawodowej, wprowadzenie w życie programu, który w pełni odpowiada na potrzeby pracowników, w szczególności: — zwracanie i zasady pracownicy wiedzą, że są obserwowani starają się w tym czasie uniknąć tych strat. Dlatego też oczuwamy nadzoru pracownictwa W wyniku dyskusji i zgłoszonych wniosków na zebraniach pracowniczych, na których omawiano stan dyscypliny pracy, został opracowany program, który w pełni odpowiada na potrzeby pracowników, w szczególności: — zorganizowanie Zakładowego Ośrodka Rehabilitacji, Zawodowej, wprowadzenie w życie programu, który w pełni odpowiada na potrzeby pracowników, w szczególności: — zwracanie i zasady pracownicy wiedzą, że są obserwowani starają się w tym czasie uniknąć tych strat. Dlatego też oczuwamy nadzoru pracownictwa W wyniku dyskusji i zgłoszonych wniosków na zebraniach pracowniczych, na których omawiano stan dyscypliny pracy, został opracowany program, który w pełni odpowiada na potrzeby pracowników, w szczególności: — zorganizowanie Zakładowego Ośrodka Rehabilitacji, Zawodowej, wprowadzenie w życie programu, który w pełni odpowiada na potrzeby pracowników, w szczególności: — zwracanie i zasady pracownicy wiedzą, że są obserwowani starają się w tym czasie uniknąć tych strat. Dlatego też oczuwamy nadzoru pracownictwa W wyniku dyskusji i zgłoszonych wniosków na zebraniach pracowniczych, na których omawiano stan dyscypliny pracy, został opracowany program, który w pełni odpowiada na potrzeby pracowników, w szczególności: — zorganizowanie Zakładowego Ośrodka Rehabilitacji, Zawodowej, wprowadzenie w życie programu, który w pełni odpowiada na potrzeby pracowników, w szczególności: — zwracanie i zasady pracownicy wiedzą, że są obserwowani starają się w tym czasie uniknąć tych strat. Dlatego też oczuwamy nadzoru pracownictwa W wyniku dyskusji i zgłoszonych wniosków na zebraniach pracowniczych, na których omawiano stan dyscypliny pracy, został opracowany program, który w pełni odpowiada na potrzeby pracowników, w szczególności: — zorganizowanie Zakładowego Ośrodka Rehabilitacji, Zawodowej, wprowadzenie w życie programu, który w pełni odpowiada na potrzeby pracowników, w szczególności: — zwracanie i zasady pracownicy wiedzą, że są obserwowani starają się w tym czasie uniknąć tych strat. Dlatego też oczuwamy nadzoru pracownictwa W wyniku dyskusji i zgłoszonych wniosków na zebraniach pracowniczych, na których omawiano stan dyscypliny pracy, został opracowany program, który w pełni odpowiada na potrzeby pracowników, w szczególności: — zorganizowanie Zakładowego Ośrodka Rehabilitacji, Zawodowej, wprowadzenie w życie programu, który w pełni odpowiada na potrzeby pracowników, w szczególności: — zwracanie i zasady pracownicy wiedzą, że są obserwowani starają się w tym czasie uniknąć tych strat. Dlatego też oczuwamy nadzoru pracownictwa W wyniku dyskusji i zgłoszonych wniosków na zebraniach pracowniczych, na których omawiano stan dyscypliny pracy, został opracowany program, który w pełni odpowiada na potrzeby pracowników, w szczególności: — zorganizowanie Zakładowego Ośrodka Rehabilitacji, Zawodowej, wprowadzenie w życie programu, który w pełni odpowiada na potrzeby pracowników, w szczególności: — zwracanie i zasady pracownicy wiedzą, że są obserwowani starają się w tym czasie uniknąć tych strat. Dlatego też oczuwamy nadzoru pracownictwa W wyniku dyskusji i zgłoszonych wniosków na zebraniach pracowniczych, na których omawiano stan dyscypliny pracy, został opracowany program, który w pełni odpowiada na potrzeby pracowników, w szczególności: — zorganizowanie Zakładowego Ośrodka Rehabilitacji, Zawodowej, wprowadzenie w życie programu, który w pełni odpowiada na potrzeby pracowników, w szczególności: — zwracanie i zasady pracownicy wiedzą, że są obserwowani starają się w tym czasie uniknąć tych strat. Dlatego też oczuwamy nadzoru pracownictwa W wyniku dyskusji i zgłoszonych wniosków na zebraniach pracowniczych, na których omawiano stan dyscypliny pracy, został opracowany program, który w pełni odpowiada na potrzeby pracowników, w szczególności: — zorganizowanie Zakładowego Ośrodka Rehabilitacji, Zawodowej, wprowadzenie w życie programu, który w pełni odpowiada na potrzeby pracowników, w szczególności: — zwracanie i zasady pracownicy wiedzą, że są obserwowani starają się w tym czasie uniknąć tych strat. Dlatego też oczuwamy nadzoru pracownictwa W wyniku dyskusji i zgłoszonych wniosków na zebraniach pracowniczych, na których omawiano stan dyscypliny pracy, został opracowany program, który w pełni odpowiada na potrzeby pracowników, w szczególności: — zorganizowanie Zakładowego Ośrodka Rehabilitacji, Zawodowej, wprowadzenie w życie programu, który w pełni odpowiada na potrzeby pracowników, w szczególności: — zwracanie i zasady pracownicy wiedzą, że są obserwowani starają się w tym czasie uniknąć tych strat. Dlatego też oczuwamy nadzoru pracownictwa W wyniku dyskusji i zgłoszonych wniosków na zebraniach pracowniczych, na których omawiano stan dyscypliny pracy, został opracowany program, który w pełni odpowiada na potrzeby pracowników, w szczególności: — zorganizowanie Zakładowego Ośrodka Rehabilitacji, Zawodowej, wprowadzenie w życie programu, który w pełni odpowiada na potrzeby pracowników, w szczególności: — zwracanie i zasady pracownicy wiedzą, że są obserwowani starają się w tym czasie uniknąć tych strat. Dlatego też oczuwamy nadzoru pracownictwa W wyniku dyskusji i zgłoszonych wniosków na zebraniach pracowniczych, na których omawiano stan dyscypliny pracy, został opracowany program, który w pełni odpowiada na potrzeby pracowników, w szczególności: — zorganizowanie Zakładowego Ośrodka Rehabilitacji, Zawodowej, wprowadzenie w życie programu, który w pełni odpowiada na potrzeby pracowników, w szczególności: — zwracanie i zasady pracownicy wiedzą, że są obserwowani starają się w tym czasie uniknąć tych strat. Dlatego też oczuwamy nadzoru pracownictwa W wyniku dyskusji i zgłoszonych wniosków na zebraniach pracowniczych, na których omawiano stan dyscypliny pracy, został opracowany program, który w pełni odpowiada na potrzeby pracowników, w szczególności: — zorganizowanie Zakładowego Ośrodka Rehabilitacji, Zawodowej, wprowadzenie w życie programu, który w pełni odpowiada na potrzeby pracowników, w szczególności: — zwracanie i zasady pracownicy wiedzą, że są obserwowani starają się w tym czasie uniknąć tych strat. Dlatego też oczuwamy nadzoru pracownictwa W wyniku dyskusji i zgłoszonych wniosków na zebraniach pracowniczych, na których omawiano stan dyscypliny pracy, został opracowany program, który w pełni odpowiada na potrzeby pracowników, w szczególności: — zorganizowanie Zakładowego Ośrodka Rehabilitacji, Zawodowej, wprowadzenie w życie programu, który w pełni odpowiada na potrzeby pracowników, w szczególności: — zwracanie i zasady pracownicy wiedzą, że są obserwowani starają się w tym czasie uniknąć tych strat. Dlatego też oczuwamy nadzoru pracownictwa W wyniku dyskusji i zgłoszonych wniosków na zebraniach pracowniczych, na których omawiano stan dyscypliny pracy, został opracowany program, który w pełni odpowiada na potrzeby pracowników, w szczególności: — zorganizowanie Zakładowego Ośrodka Rehabilitacji, Zawodowej, wprowadzenie w życie programu, który w pełni odpowiada na potrzeby pracowników, w szczególności: — zwracanie i zasady pracownicy wiedzą, że są obserwowani starają się w tym czasie uniknąć tych strat. Dlatego też oczuwamy nadzoru pracownictwa W wyniku dyskusji i zgłoszonych wniosków na zebraniach pracowniczych, na których omawiano stan dyscypliny pracy, został opracowany program, który w pełni odpowiada na potrzeby pracowników, w szczególności: — zorganizowanie Zakładowego Ośrodka Rehabilitacji, Zawodowej, wprowadzenie w życie programu, który w pełni odpowiada na potrzeby pracowników, w szczególności: — zwracanie i zasady pracownicy wiedzą, że są obserwowani starają się w tym czasie uniknąć tych strat. Dlatego też oczuwamy nadzoru pracownictwa W wyniku dyskusji i zgłoszonych wniosków na zebraniach pracowniczych, na których omawiano stan dyscypliny pracy, został opracowany program, który w pełni odpowiada na potrzeby pracowników, w szczególności: — zorganizowanie Zakładowego Ośrodka Rehabilitacji, Zawodowej, wprowadzenie w życie programu, który w pełni odpowiada na potrzeby pracowników, w szczególności: — zwracanie i zasady pracownicy wiedzą, że są obserwowani starają się w tym czasie uniknąć tych strat. Dlatego też oczuwamy nadzoru pracownictwa W wyniku dyskusji i zgłoszonych wniosków na zebraniach pracowniczych, na których omawiano stan dyscypliny pracy, został opracowany program, który w pełni odpowiada na potrzeby pracowników, w szczególności: — zorganizowanie Zakładowego Ośrodka Rehabilitacji, Zawodowej, wprowadzenie w życie programu, który w pełni odpowiada na potrzeby pracowników, w szczególności: — zwracanie i zasady pracownicy wiedzą, że są obserwowani starają się w tym czasie uniknąć tych strat. Dlatego też oczuwamy nadzoru pracownictwa W wyniku dyskusji i zgłoszonych wniosków na zebraniach pracowniczych, na których omawiano stan dyscypliny pracy, został opracowany program, który w pełni odpowiada na potrzeby pracowników, w szczególności: — zorganizowanie Zakładowego Ośrodka Rehabilitacji, Zawodowej, wprowadzenie w życie programu, który w pełni odpowiada na potrzeby pracowników, w szczególności: — zwracanie i zasady pracownicy wiedzą, że są obserwowani starają się w tym czasie uniknąć tych strat. Dlatego też oczuwamy nadzoru pracownictwa W wyniku dyskusji i zgłoszonych wniosków na zebraniach pracowniczych, na których omawiano stan dyscypliny pracy, został opracowany program, który w pełni odpowiada na potrzeby pracowników, w szczególności: — zorganizowanie Zakładowego Ośrodka Rehabilitacji, Zawodowej, wprowadzenie w życie programu, który w pełni odpowiada na potrzeby pracowników, w szczególności: — zwracanie i zasady pracownicy wiedzą, że są obserwowani starają się w tym czasie uniknąć tych strat. Dlatego też oczuwamy nadzoru pracownictwa W wyniku dyskusji i zgłoszonych wniosków na zebraniach pracowniczych, na których omawiano stan dyscypliny pracy, został opracowany program, który w pełni odpowiada na potrzeby pracowników, w szczególności: — zorganizowanie Zakładowego Ośrodka Rehabilitacji, Zawodowej, wprowadzenie w życie programu, który w pełni odpowiada na potrzeby pracowników, w szczególności: — zwracanie i zasady pracownicy wiedzą, że są obserwowani starają się w tym czasie uniknąć tych strat. Dlatego też oczuwamy nadzoru pracownictwa W wyniku dyskusji i zgłoszonych wniosków na zebraniach pracowniczych, na których omawiano stan dyscypliny pracy, został opracowany program, który w pełni odpowiada na potrzeby pracowników, w szczególności: — zorganizowanie Zakładowego Ośrodka Rehabilitacji, Zawodowej, wprowadzenie w życie programu, który w pełni odpowiada na potrzeby pracowników, w szczególności: — zwracanie i zasady pracownicy wiedzą, że są obserwowani starają się w tym czasie uniknąć tych strat. Dlatego też oczuwamy nadzoru pracownictwa W wyniku dyskusji i zgłoszonych wniosków na zebraniach pracowniczych, na których omawiano stan dyscypliny pracy, został opracowany program, który w pełni odpowiada na potrzeby pracowników, w szczególności: — zorganizowanie Zakładowego Ośrodka Rehabilitacji, Zawodowej, wprowadzenie w życie programu, który w pełni odpowiada na potrzeby pracowników, w szczególności: — zwracanie i zasady pracownicy wiedzą, że są obserwowani starają się w tym czasie uniknąć tych strat. Dlatego też oczuwamy nadzoru pracownictwa W wyniku dyskusji i zgłoszonych wniosków na zebraniach pracowniczych, na których omawiano stan dyscypliny pracy, został opracowany program, który w pełni odpowiada na potrzeby pracowników, w szczególności: — zorganizowanie Zakładowego Ośrodka Rehabilitacji, Zawodowej, wprowadzenie w życie programu, który w pełni odpowiada na potrzeby pracowników, w szczególności: — zwracanie i zasady pracownicy wiedzą, że są obserwowani starają się w tym czasie uniknąć tych strat. Dlatego też oczuwamy nadzoru pracownictwa W wyniku dyskusji i zgłoszonych wniosków na zebraniach pracowniczych, na których omawiano stan dyscypliny pracy, został opracowany program, który w pełni odpowiada na potrzeby pracowników, w szczególności: — zorganizowanie Zakładowego Ośrodka Rehabilitacji, Zawodowej, wprowadzenie w życie programu, który w pełni odpowiada na potrzeby pracowników, w szczególności: — zwracanie i zasady pracownicy wiedzą, że są obserwowani starają się w tym czasie uniknąć tych strat. Dlatego też oczuwamy nadzoru pracownictwa W wyniku dyskusji i zgłoszonych wniosków na zebraniach pracowniczych, na których omawiano stan dyscypliny pracy, został opracowany program, który w pełni odpowiada na potrzeby pracowników, w szczególności: — zorganizowanie Zakładowego Ośrodka Rehabilitacji, Zawodowej, wprowadzenie w życie programu, który w pełni odpowiada na potrzeby pracowników, w szczególności: — zwracanie i zasady pracownicy wiedzą, że są obserwowani starają się w tym czasie uniknąć tych strat. Dlatego też oczuwamy nadzoru pracownictwa W wyniku dyskusji i zgłoszonych wniosków na zebraniach pracowniczych, na których omawiano stan dyscypliny pracy, został opracowany program, który w pełni odpowiada na potrzeby pracowników, w szczególności: — zorganizowanie Zakładowego Ośrodka Rehabilitacji, Zawodowej, wprowadzenie w życie programu, który w pełni odpowiada na potrzeby pracowników, w szczególności: — zwracanie i zasady pracownicy wiedzą, że są obserwowani starają się w tym czasie uniknąć tych strat. Dlatego też oczuwamy nadzoru pracownictwa W wyniku dyskusji i zgłoszonych wniosków na zebraniach pracowniczych, na których omawiano stan dyscypliny pracy, został opracowany program, który w pełni odpowiada na potrzeby pracowników, w szczególności: — zorganizowanie Zakładowego Ośrodka Rehabilitacji, Zawodowej, wprowadzenie w życie programu, który w pełni odpowiada na potrzeby pracowników, w szczególności: — zwracanie i zasady pracownicy wiedzą, że są obserwowani starają się w tym czasie uniknąć tych strat. Dlatego też oczuwamy nadzoru pracownictwa W wyniku dyskusji i zgłoszonych wniosków na zebraniach pracowniczych, na których omawiano stan dyscypliny pracy, został opracowany program, który w pełni odpowiada na potrzeby pracowników, w szczególności: — zorganizowanie Zakładowego Ośrodka Rehabilitacji, Zawodowej, wprowadzenie w życie programu, który w pełni odpowiada na potrzeby pracowników, w szczególności: — zwracanie i zasady pracownicy wiedzą, że są obserwowani starają się w tym czasie uniknąć tych strat. Dlatego też oczuwamy nadzoru pracownictwa W wyniku dyskusji i zgłoszonych wniosków na zebraniach pracowniczych, na których omawiano stan dyscypliny pracy, został opracowany program, który w pełni odpowiada na potrzeby pracowników, w szczególności: — zorganizowanie Zakładowego Ośrodka Rehabilitacji, Zawodowej, wprowadzenie w życie programu, który w pełni odpowiada na potrzeby pracowników, w szczególności: — zwracanie i zasady pracownicy wiedzą, że są obserwowani starają się w tym czasie uniknąć tych strat. Dlatego też oczuwamy nadzoru pracownictwa W wyniku dyskusji i zgłoszonych wniosków na zebraniach pracowniczych, na których omawiano stan dyscypliny pracy, został opracowany program, który w pełni odpowiada na potrzeby pracowników, w szczególności: — zorganizowanie Zakładowego Ośrodka Rehabilitacji, Zawodowej, wprowadzenie w życie programu, który w pełni odpowiada na potrzeby pracowników, w szczególności: — zwracanie i zasady pracownicy wiedzą, że są obserwowani starają się w tym czasie uniknąć tych strat. Dlatego też oczuwamy nadzoru pracownictwa W wyniku dyskusji i zgłoszonych wniosków na zebraniach pracowniczych, na których omawiano stan dyscypliny pracy, został opracowany program, który w pełni odpowiada na potrzeby pracowników, w szczególności: — zorganizowanie Zakładowego Ośrodka Rehabilitacji, Zawodowej, wprowadzenie w życie programu, który w pełni odpowiada na potrzeby pracowników, w szczególności: — zwracanie i zasady pracownicy wiedzą, że są obserwowani starają się w tym czasie uniknąć tych strat. Dlatego też oczuwamy nadzoru pracownictwa W wyniku dyskusji i zgłoszonych wniosków na zebraniach pracowniczych, na których omawiano stan dyscypliny pracy, został opracowany program, który w pełni odpowiada na potrzeby pracowników, w szczególności: — zorganizowanie Zakładowego Ośrodka Rehabilitacji, Zawodowej, wprowadzenie w życie programu, który w pełni odpowiada na potrzeby pracowników, w szczególności: — zwracanie i zasady pracownicy wiedzą, że są obserwowani starają się w tym czasie uniknąć tych strat. Dlatego też oczuwamy nadzoru pracownictwa W wyniku dyskusji i zgłoszonych wniosków na zebraniach pracowniczych, na których omawiano stan dyscypliny pracy, został opracowany program, który w pełni odpowiada na potrzeby pracowników, w szczególności: — zorganizowanie Zakładowego Ośrodka Rehabilitacji, Zawodowej, wprowadzenie w życie programu, który w pełni odpowiada na potrzeby pracowników, w szczególności: — zwracanie i zasady pracownicy wiedzą, że są obserwowani starają się w tym czasie uniknąć tych strat. Dlatego też oczuwamy nadzoru pracownictwa W wyniku dyskusji i zgłoszonych wniosków na zebraniach pracowniczych, na których omawiano stan dyscypliny pracy, został opracowany program, który w pełni odpowiada na potrzeby pracowników, w szczególności: — zorganizowanie Zakładowego Ośrodka Rehabilitacji, Zawodowej, wprowadzenie w życie programu, który w pełni odpowiada na potrzeby pracowników, w szczególności: — zwracanie i zasady pracownicy wiedzą, że są obserwowani starają się w tym czasie uniknąć tych strat. Dlatego też oczuwamy nadzoru pracownictwa W wyniku dyskusji i zgłoszonych wniosków na zebraniach pracowniczych, na których omawiano stan dyscypliny pracy, został opracowany program, który w pełni odpowiada na potrzeby pracowników, w szczególności: — zorganizowanie Zakładowego Ośrodka Rehabilitacji, Zawodowej, wprowadzenie w życie programu, który w pełni odpowiada na potrzeby pracowników, w szczególności: — zwracanie i zasady pracownicy wiedzą, że są obserwowani starają się w tym czasie uniknąć tych strat. Dlatego też oczuwamy nadzoru pracownictwa W wyniku dyskusji i zgłoszonych wniosków na zebraniach pracowniczych, na których omawiano stan dyscypliny pracy, został opracowany program, który w pełni odpowiada na potrzeby pracowników, w szczególności: — zorganizowanie Zakładowego Ośrodka Rehabilitacji, Zawodowej, wprowadzenie w życie programu, który w pełni odpowiada na potrzeby pracowników, w szczególności: — zwracanie i zasady pracownicy wiedzą, że są obserwowani starają się w tym czasie uniknąć tych strat. Dlatego też oczuwamy nadzoru pracownictwa W wyniku dyskusji i zgłoszonych wniosków na zebraniach pracowniczych, na których omawiano stan dyscypliny



### Forum młodych

# „Nie bądź widzem w grze o jutro”

**P**od tym wymownym hasłem XIII br. w Klubie NOT odbyła się konferencja Sprawozdawczo Wyborcza organizacji ZMS. Na Konferencji obecni byli aktywiści organizacji, oraz zaproszeni goście. Zarząd Wojewódzki ZMS reprezentowali wiceprzewodniczący Zarządu — Bronisław Tokarczuk, a dyrektora zakładu dyr. Mieczysław Hałas, obecni byli także i sekretarz Komitetu Zakładowego PZPR tow. W. Mysion, przewodniczący Rady Zakładowej A. Włodarczyk oraz najlepsi mistrzowie, wychowawcy młodzieży Tadeusz Terapiński i Janusz Pataj.

Konferencja odbyła się w bardzo istotnym okresie przed VII Zjazdem PZPR, co było pretekstem dla omówienia działalności organizacji, wkładu jej członków w realizację uchwał VI Zjazdu Konferencja miała na celu podsumowanie dwuletniego okresu działalności (28. X 1973 r. — 13. X. 1975 r.), otrzymanie kierunków dalszej pracy, dokonanie zmian wynikających z nowego modułu ruchu młodzieżowego oraz wybór nowych władz zarządu.

Wyłożony przez dotychczasowego przewodniczącego T. Ramakiewicz, referat podsumował działalność organizacji. Za najsłabsze zadania i cel ZMS uznano kształtowanie i wychowa-

ZMS organizuje młodzież pracującą do coraz lepszej pracy, uczy odpowiedzialności, umiejętności zespołowej do działania, ogłaszania praw i zasad, głębokiego umiłowania ojczyzny i gotowości do najwyższych dla niej poświęceń. Poprzez realizację tego programu młodzież ta staje się pełnowartościowymi pracownikami i dobrymi współspodnarzami zakładu. Swoją aktywną i zaangażowaną postawą daje przykład dla całej młodzieży naszego zakładu.

Organizacja ZMS na przebiegu minionej kadencji, odniosła istotne sukcesy organizatorskie — wychowawcze a także sukcesy w procesie realizacji uchwał VI Zjazdu PZPR. ZMS jest organizatorem zakładowego socjalistycznego współzawodnictwa pracy, turniejów młodych mistrzów techniki i mistrzów gospodarności. Organizacja przejęła także patronat nad budownictwem, konkursem czystej kuchenki, jej członkowie osiągnęli także wysokie wyniki w pracy. Tym przyczyniam się do obywatelskiego wychowania młodzieży, odpowiedzialności za pracę, odpowiedzialności za społeczeństwo.

Konferencja nie kadencja w opinii Zarządu Zakładowego i ocena pracy organizacji, powołał Komitet Zakładowy PZPR wypracował program Wzrostu wsi i osiągnięte wyniki był pułch Dyrektora Zjednocze-

niem 239 członków. Wobec 750 pracowników do lat 30 zatrudnionych w zakładzie stanowi 31,8 proc zorganizowania. Jednym z ważniejszych zadań nowej kadencji będzie zwiększenie wysiłków w celu poszerzenia szeregów organizacji. Wśród 239 członków ZMS jest 42 członków i kandydatów PZPR. W tym kierunku nowo powołany zarząd powinien zintensyfikować działania, aby tych najlepszych i wyróżniających się właścicieli postawa i zaangażowaniem społecznym członków przekazywać w szeregi partyni.

Organizacja ZMS na terenie naszego zakładu skupia 8 kół wydziałowych. Omalując działalność kół podkreślano wiele niedociągnięć w ich pracy. Kola opinie były swą działalność tylko na wytycznych Komitetu Zakładowego, brak było ze strony kół własnych inicjatyw, zbyt mało było działalności na rzecz naszej kuchenki, zbyt mało było w sferze wzajemnego zaufania. Za mało była także współpraca kół ZMS z oddziałowymi organizacjami partyjnymi, klubowym wydziałem, może tu być kół SOWI, gdzie współpraca układa się pomyślnie. Zapewnienie skuteczniejszej i efektywniejszej działalności kół wymaga podjęcia pracy na rzecz znacznego poszerzenia aktywów, zwroć uwagę na to, by rekrutował się on z członków wyróżniających się aktywnością i autoritetem młodzieży. Bardzo istotnym elementem działalności organizacji jest też działalność na rzecz kształtowania realistycznej postawy członków ZMS. Działalność ta służy przede wszystkim podniesieniu „palącego” pracownika — kolegi, współzawodnictwa o tytuł Młodszego Fachowca, Młodszego Mistrza Organizacji. W ramach programu „Młodzież dla Postępu” nowatorskim jest pod patronatem ZMS Turnieju Młodych Mistrzów Techniki wspólnie z kółkami racjonalizacji i postępu. Zasadniczym celem turnieju jest zwiększenie udziału młodzieży w tworzeniu postępu technicznego i organizacyjnego, wypracowanie i racjonalizacji.

Najważniejszym czynnikiem dobrego wejścia w program „Młodzież dla Postępu” jest adaptacja młodego pracownika w środowisku zakładu i zakładu, ma to niewątpliwie wpływ na aktywność społeczną i zawodową młodego pracownika. Jedynym sposobem na to jest stworzenie odpowiedniego klimatu na stanowi-

skach pracy. W związku z tym istnieje szczególna potrzeba umocnienia kontaktu młodzieży z mistrzem i brigadystą. Bez należytego kontaktu obu zainteresowanych stron nie może być mowy o należytej atmosferze pracy, jej właściwej organizacji a co za tym idzie zwiększeniu jej wydajności. Sprawy umocnienia tych kontaktów służy prowadzony przez naszą organizację plenery i teatralne nawiązania oraz wychowawcy młodzieży w 1974 r.

Wobec dużego zapotrzebowania na mieszkanie Zakład Zakładowy ZMS podpisał umowę z dyrekcją zakładu w sprawie budowy dwóch domków lokatorskich typu szeregowego. W warunkach umowy zakład podał się szerokiej pomocy przy budowie, min. dostarczenia materiałów budowlanych i pomocy fachowej. Członkowie ZMS zobowiązali się do wykonania wszystkich prac niefachowych, aż do zakończenia budowy. Aktualnie jest zakończona budowa w stanie surowym i rozpoczęła się prace wykończeniowe. W związku z trudnością otrzymania gruntu, prace wstrzymane są prace instalacyjne. Wartość wykonanych prac na obu budynkach wypracowanych przez pracowników wynosi 1 mln 100 tys. zł. Łącznie budowlany patronacie przepracowali 12.000 godzin. W tym miejscu należy się słowa uznania za poświęcenie i zaangażowanie budowniczych, którzy rezerwuja z czasu wolnego i prosto z pracy przechodzą na budowę. Ta forma budownictwa jest korzystna dla obu stron. Dla zakładu równa się to odciążeniu empy fachowców, oraz zmniejszeniu kosztów budowy o około 40 proc. Dla budowniczych jest to forma szybkiego otrzymania mieszkania.

Ważnym czynnikiem w wychowawczym przyniesiacie konkretne efekty ekonomiczne i moralne jest udział członków ZMS-u w czynach społecznych i produkcyjnych w realizacji czynu XX-lecia czynu zwycięstwa i czynu przedsiębiorstwa. Duży udział młodzieży w czynach społecznych i produkcyjnych w realizacji czynu XX-lecia czynu zwycięstwa i czynu przedsiębiorstwa. Duży udział młodzieży w czynach społecznych i produkcyjnych w realizacji czynu XX-lecia czynu zwycięstwa i czynu przedsiębiorstwa.

W czasie społecznym młodzież pracowała przy budowie ośrodka rekreacyjno-sportowego, zdemontowano 189 mb ogrodzenia z siatki stalowej, wykopano 50 stupów stalowych i przemierzono na ogrodzenie, uporzędkowano teren przed SOWI i zasiano trawnik, uporzędkowano 4 gabloty i wymalowano ogrodzenie w ośrodku rekreacyjnym. Zeletemoscy porządkowali także Klub Młodzieżowy po remoncie i teren wokół Klubu.

W czasie społecznym 7.000 obywateli. W czasie społecznym młodzież pracowała przy budowie ośrodka rekreacyjno-sportowego, zdemontowano 189 mb ogrodzenia z siatki stalowej, wykopano 50 stupów stalowych i przemierzono na ogrodzenie, uporzędkowano teren przed SOWI i zasiano trawnik, uporzędkowano 4 gabloty i wymalowano ogrodzenie w ośrodku rekreacyjnym. Zeletemoscy porządkowali także Klub Młodzieżowy po remoncie i teren wokół Klubu.

W czasie społecznym 7.000 obywateli. W czasie społecznym młodzież pracowała przy budowie ośrodka rekreacyjno-sportowego, zdemontowano 189 mb ogrodzenia z siatki stalowej, wykopano 50 stupów stalowych i przemierzono na ogrodzenie, uporzędkowano teren przed SOWI i zasiano trawnik, uporzędkowano 4 gabloty i wymalowano ogrodzenie w ośrodku rekreacyjnym. Zeletemoscy porządkowali także Klub Młodzieżowy po remoncie i teren wokół Klubu.

W czasie społecznym 7.000 obywateli. W czasie społecznym młodzież pracowała przy budowie ośrodka rekreacyjno-sportowego, zdemontowano 189 mb ogrodzenia z siatki stalowej, wykopano 50 stupów stalowych i przemierzono na ogrodzenie, uporzędkowano teren przed SOWI i zasiano trawnik, uporzędkowano 4 gabloty i wymalowano ogrodzenie w ośrodku rekreacyjnym. Zeletemoscy porządkowali także Klub Młodzieżowy po remoncie i teren wokół Klubu.

ferencji nowy Zarząd ZMS, który mamy nadzieję będzie kontynuował dobrą robotę i w swojej dalszej pracy zlikwiduje niedociągnięcia, których nie sposób przecięć w każdej działalności unięknąć.

Hasło przywitał obchodem „Nie bądź widzem w grze o jutro” będzie po bierzemy w dalszej działalności ZMS-u, wzmożono aktywność członków, a i przy silnych członków organizacji.

Nowy zarząd wybrany na



Delegaci podczas Zakładowej Konferencji ZMS

## Podsluchane podpatrzone

Ostatnio nie lada atrakcje zaskakują kostrzyniaków. Jedną z nich na początku października był problem z ziemiakami. Tak to prawda. W sklepie państwowym po prostu zabrakło, a w kioskach inicjatywy prywatnej ponoć nie opłacało się sprzątać ziemiaków z powodu większych cen skupu. Dziwi nas ten fakt gdyż istnieje obawa, że wkrótce jeszcze czegoś może nie być w sprzedaży gdyż nie będzie się to opłacało. W takim razie kto pracuje na kogo handel na naszym rynku?

Pisany to już zwyczaj, iż wszelkie instytucje mają swe godziły urzędowania. Jest to zrobione oczywiście ku wygodzie klienta, który wie w których godzinach może załatwić swoje sprawy a także ku wygodzie pracowników, którzy wiedzą ile mają pracować. Wydawałoby się, że wszystko jest tu ustalone i jasne i właściwie nie ma powodu aby się taką oczywistością zajmować.

Jednak? Bar „Pod ryzą” też ma swoje godziły urzędowania. Ale są to chyba godziny orientacyjne z ewentualnością przesunięcia, oczywiście w kierunku skrócenia czasu pracy persone lu. Oj, biedny ten konsument, któremu zachciało by się coś zjeść np. po godzinie 11-tej. Nie robi on tego chociażby z powodu zamkniętych drzwi. W sumie coś to nie gra. Pracownik ze swojego stanowiska pracy nie może sobie ot tak po prostu odejść, dlatego więc może tak zrobić pracownik baru (a jeśli nawet nie może to robił). Jest to zagadka jeszcze nie wyjaśniona, ale miejmy nadzieję, że wkrótce zostanie rozwiązana.

## Jeszcze raz o kulturze

Problem kultury wpatrzył się w ten kultury na jej dzień porządku był ostatnio na łamach naszej gazety dość często. Stał się on w sposób wyjątkowy, a nie w sposób zwykły, że nie o kulturze, a o kulturze w tym kontekście, który jest wyjątkowy. Ale właśnie odgłos tych artykułów był inny. Ilekroć fakt, że do budki i w tym kontekście, który jest wyjątkowy, a nie o kulturze, a o kulturze w tym kontekście, który jest wyjątkowy.

Właśnie odgłos tych artykułów był inny. Ilekroć fakt, że do budki i w tym kontekście, który jest wyjątkowy, a nie o kulturze, a o kulturze w tym kontekście, który jest wyjątkowy.



Prezydium Konferencji

nie pokolenia młodych Polaków w duchu sprzecznego patriotyzmu i głębokiego internacjonalizmu, pokolenia, które by świadomie uczestniczyło w procesie ideowo-wychowawczym i społeczno-gospodarczym naszego państwa, a kierowanym przez partię. Taki program działalności jest dla młodzieży, a kierowanym przez partię. Taki program działalności jest dla młodzieży, a kierowanym przez partię.

nie pokolenia młodych Polaków w duchu sprzecznego patriotyzmu i głębokiego internacjonalizmu, pokolenia, które by świadomie uczestniczyło w procesie ideowo-wychowawczym i społeczno-gospodarczym naszego państwa, a kierowanym przez partię. Taki program działalności jest dla młodzieży, a kierowanym przez partię.

nie pokolenia młodych Polaków w duchu sprzecznego patriotyzmu i głębokiego internacjonalizmu, pokolenia, które by świadomie uczestniczyło w procesie ideowo-wychowawczym i społeczno-gospodarczym naszego państwa, a kierowanym przez partię. Taki program działalności jest dla młodzieży, a kierowanym przez partię.

nie pokolenia młodych Polaków w duchu sprzecznego patriotyzmu i głębokiego internacjonalizmu, pokolenia, które by świadomie uczestniczyło w procesie ideowo-wychowawczym i społeczno-gospodarczym naszego państwa, a kierowanym przez partię. Taki program działalności jest dla młodzieży, a kierowanym przez partię.

nie pokolenia młodych Polaków w duchu sprzecznego patriotyzmu i głębokiego internacjonalizmu, pokolenia, które by świadomie uczestniczyło w procesie ideowo-wychowawczym i społeczno-gospodarczym naszego państwa, a kierowanym przez partię. Taki program działalności jest dla młodzieży, a kierowanym przez partię.

nie pokolenia młodych Polaków w duchu sprzecznego patriotyzmu i głębokiego internacjonalizmu, pokolenia, które by świadomie uczestniczyło w procesie ideowo-wychowawczym i społeczno-gospodarczym naszego państwa, a kierowanym przez partię. Taki program działalności jest dla młodzieży, a kierowanym przez partię.

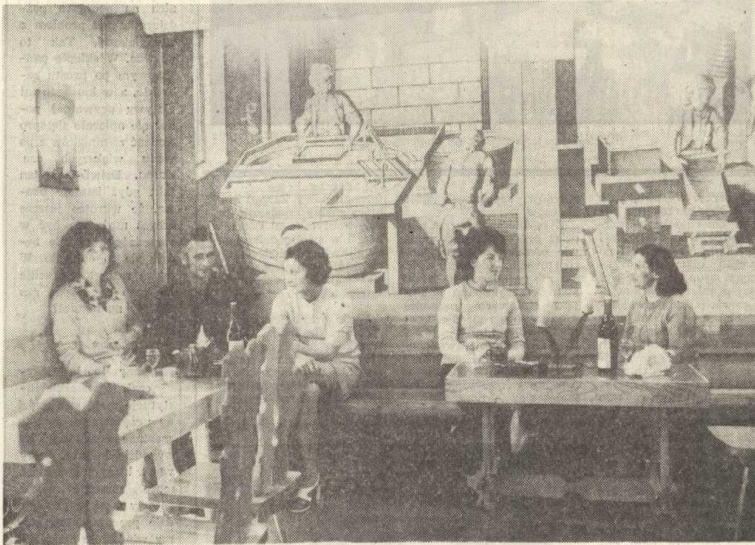


Brigada J. Kwadranskiego przy montażu szkieletu smukłowodowego szkieletu

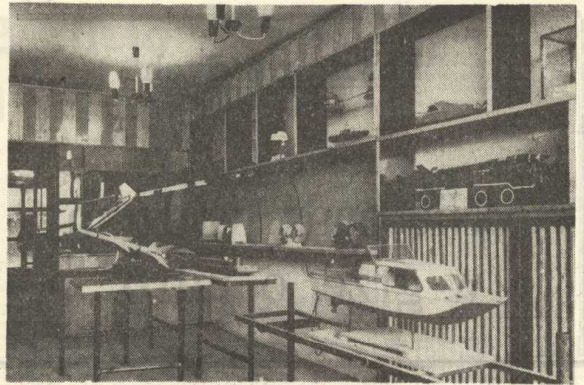




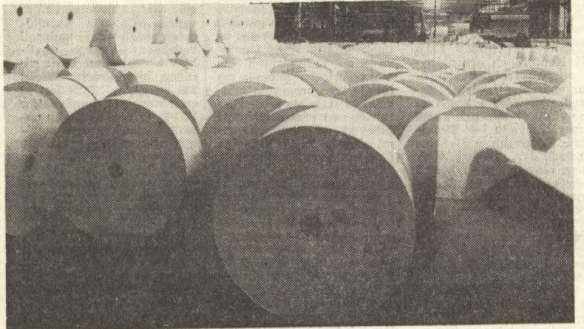
# Między VI a VII Zjazdem Nasze osiągnięcia



Club Młodzieżowy ZMS przy DMR



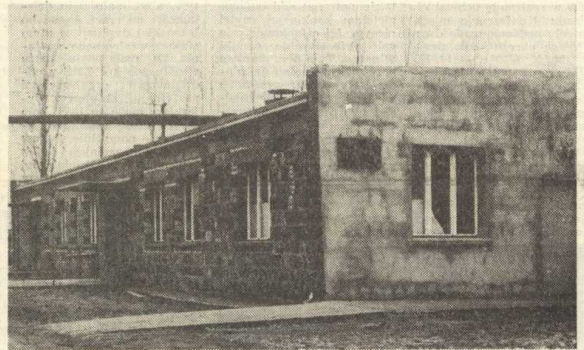
Praktyczny Pan i Modelarza



Wzrost produkcji papieru



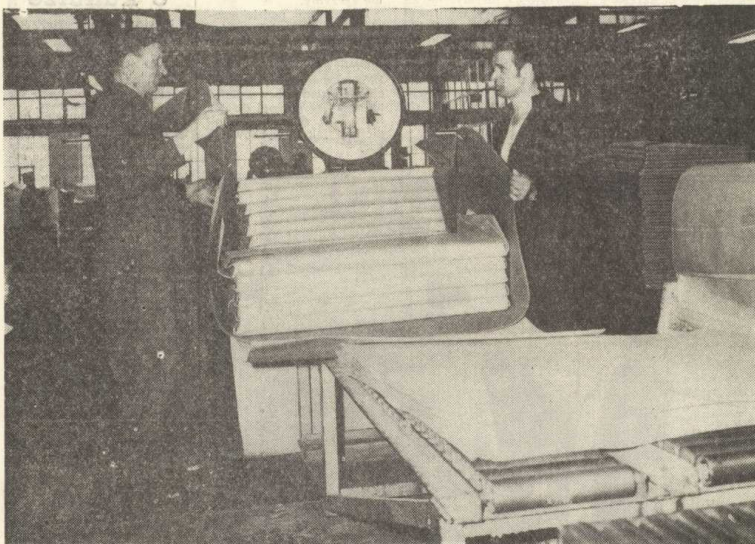
Droga do zakładu



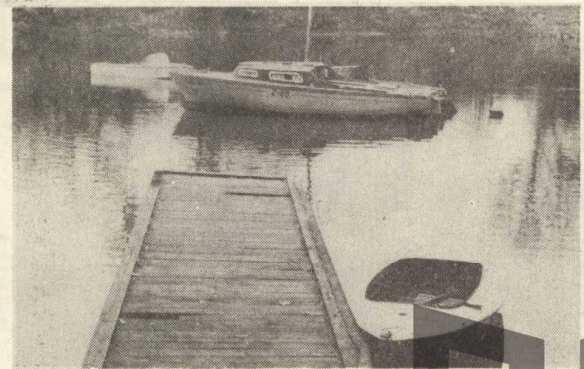
Pralnia Zakładowa



Oszczędność i lepsza jakość produkowanych wyrobów



Praca łatwsza i przyjemniejsza

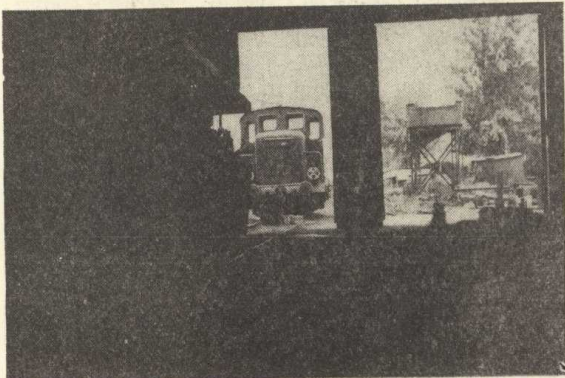
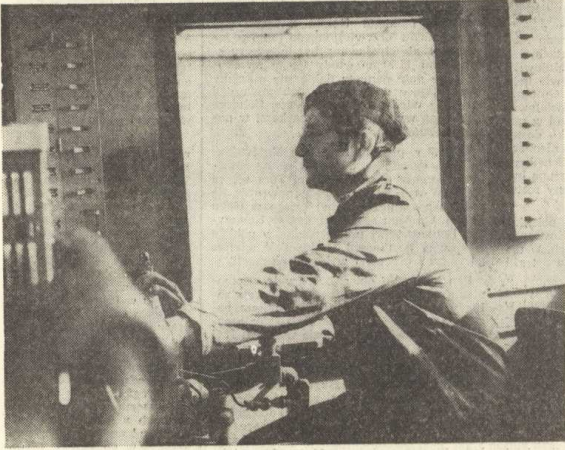


Zakładowy Klub Żeglarski „Delfin” wraz z wyposażeniem sprzętu sportowego



# Nadszedł transport kolejowy

Fot. Jerzy Szalbierz



# Będziemy mieli żłobek

M. Trociska: „Pracujemy dzielnie бригаdami żeby przyspieszyć tempo robót”



Zaświeconą tempa prac przy budowie szkolnego żłobka. Ogólny widok prac budowlanych.









**K**ażdego roku obchodzimy w miesiącu październiku „Dni Książki i Prasy Technicznej”. W okresie tym w całym kraju darzymy szczególną uwagą literaturę techniczną tak w postaci wydawnictw zwartych, jak i licnie ukazujących się czasopism o tematyce ekonomicznej i technicznej.

Biblioteka technika Kastrzyńskich Zakładów Papierniczych posiada około 9000 książek fachowych, 5000 pozycji zbiorów specjalnych jak katalogi, cenniki, opracowania, biuletyny, tłumaczenia, foto i kserokopie oraz prężnie ponad 70 czasopism.

Zachęcamy całą załogę naszego zakładu do częstego korzystania ze zbiorów biblioteki fachowej.

**A. KLAPCOTE  
ZOITE**

## Nowości wydawnicze

**„Postęp naukowo - techniczny a efektywność produkcji społecznej”** - praca zbiorowa pod redakcją M. Wileńskiego, PWE W-wa 1975 r. wvd 1 s. 374.

Książka została przygotowana przez zespół działu ekonomicznych problemów pod kierownictwem technicznego Instytutu Ekonomiki Akademii Nauk ZSRR. Autorzy przeprowadzają analizę głównych kierunków postępu naukowo technicznego w ZSRR na tle ogólnoswiatowego rozwoju. Wraz z ogólnymi zaobserwowaniami ekonomicznymi o charakterze metodycznym, w książce rozpatrywane są problemy efektywności ekonomicznej.

**„Mały leksykon ekonomiczno - matematyczny”** - L. Lopatnikow PWE W-wa 1975, wvd 1 s. 295 - nie wymaga od czytelnika specjalnego przygotowania matematycznego, zawiera objaśnienia około 700 najbardziej rozpowszechnionych terminów, słownych w literaturze matematycznej i ekonomicznej. Leksykon podaje podstawy metod: analizy systemowej modelowania matematycznego - ekonomicznego, podejmowania optymalnych decyzji organizacyjnych, zastosowanych w systemach zarządzania, jak również krótkie informacje o elektronice, maszynach cyfrowych. Książka jest przeznaczona dla szerokiego kręgu czytelników, pracujących w dziedzinie kwalifikacji ekonomicznej.

**„Materialoznawstwo”**, Wyd. Naukowo-Techn., W-wa 1975 wvd II przebranie i rozszerzone, s. 1024 - jest częścią cyklu „Encyklopedia Techniki”. Tom ten obejmuje między innymi celulozę i papier, drewno, materiały izolacyjne, oleje techniczne, tworzywa sztuczne. Zawiera ogółem 7000 hasel, 450 rysunków, 800 tablic.

Wydawnictwo przeznaczone jest dla inżynierów i techników wszystkich specjalności, stykających się w swojej pracy zawodowej z surowcami i materiałami stosowanymi w produkcji przemysłowej oraz z badaniami tych materiałów. Pożyteczna ta stanowiąca niewątpliwie cenny wkład do literatury technicznej kraju.

**„Ubezpieczenia majątkowe i osobowe ludności”** - St. Dmochowski, PWE, W-wa 1975, wvd I, s. 375.

Książka omawia całokształt problematyki związanej z ubezpieczeniami majątkowymi i osobowymi ludności i jednostek gospodarki społecznej, aktualnie obowiązujących przepisów, dotyczących rozpatrywania ubezpieczeń, co stanowi istotną pomoc przy korzystaniu z ubezpieczeń majątkowych i osobowych i ich interpretacji.

Pożyteczna ta zainteresuje szeroki krąg ubezpieczonych oraz wszystkich, którzy bezpośrednio lub pośrednio interesują się ubezpieczeniami gospodarczymi.

Zakł. Ośrodek Informacji Techn. i Ekonomicznej

### SZANOWNY REDAKTORZE!

**W**ielokrotnie na łamach naszej „Celulozy” publikował Pan na łamach omawiając dobre i złe strony naszej stołówki. Różne uwagi były słuszne! Ale czy w rzeczywistości sytuacja uległa jakiejś radkalskiej zmianie? Śniem twierdzić że nie. Może w samej stołówce kadrowej nastąpiła poprawa organizacji oraz urozmaicenie posiłków i ich ceny. Ale w barach twierdzić że nie, a nawet cząstkami jest jeszcze gorzej niż było. Oto przykład: na I zmianie jest jeszcze możliwość wyboru posiłku na I odczytanie w zależności od oceny. Leczą na następnych zmianach o tym już prawie że nie ma mowy.

Pytam tylko dlaczego? Czyżby były kłopoty z zaopatrzeniem baru w większą ilość posiłków na I zmianie na tyle, aby pozostały na następne.

Sa sytuacja, że nie każdy może sobie za siebie pozwolić na coś droższego (tańsze potrawy, łąka woda) i wówczas trzeba rezygnować albo szukać w innych barach. Do takiej sytuacji nie możemy przecież dobrać się oszczędnością czasu pracy itd. Mam nadzieję, że i ten problem znajdzie swój pozytywny finał.

PRACOWNIK KZP



Zdarzało się nie raz, że narzekaliśmy na nie zbyt dobrą organizację pracy i obsługę w naszym zakładowym sklepie. Myślę, że były to tylko kłopoty przejściowe. Jestem nawet tego pewien, gdyż obecna sytuacja jest tego dobrego dowodem. Miła i szybka obsługa, oto jakie cechy rzucają nam się w oczy. I o dwoje zaopatrzenie też jest nieco lepsze.

Nie wiem czyja to zasługa. Stwierdzam tylko jedno, że nie ma obecnie powodów, aby psocić na ten właśnie punkt sprzedaży. Chciałbym jako pracownik zakładu podziękować pani ekspedientce za tą właśnie miłą kulturalną i szybką obsługę. Niech będzie to nadal dobrym przykładem dla innych placówek handlowych w Kostrzynie.

PRACOWNIK KZP



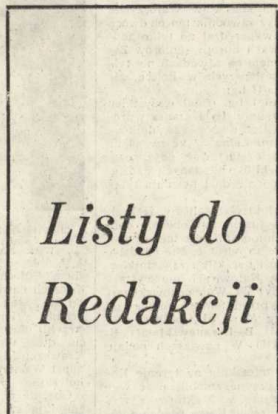
Na terenie naszego zakładu mamy sklep. Po prostu normalny sklep spożywczy z wieloma wyrobami cukierniczymi itd. Chciałoby się rzec - cudownie! Ale aż tak cudownie nie jest. Siedem pa za zadanie sprzedaż np. wędliny dla pracownika na śniadanie. Spełnia on rolę przez wszystkie (prawy) dni tygodnia. Z wyjątkiem soboty.

W sobotę nie dostanie pracownik 2000 g wędliny na śniadanie, gdyż sklep okupowa ny jest przez panie chcące poczynić zakupy sobotnio-niedzielne. Nie byłoby w tym nic złego, gdyby każda z pa kupowała wty łącznie dla siebie. Ale do sklepu przychodzić co w rodzaju „delegatki” wydziału.

„Delegatka” zaopatrzona jest w listę sprawników. Kupuje przez dobre 20 minut (tymo sprawnie obsługi sprzedawczyni), odpowiadając jeszcze „czarującym” uśmiechem na uwagi i kolejki. Kilka takich „delegatek” wystarczy, aby zniknęły w szybkim tempie całe dostawy wędliny. Reszta ludzi stojących w kolejce zostaje odprawiona z przysłowiowym kwitkiem.

Myślmy że sprzedawczyni, która sprzedaje takie ilości wędliny jednej osobie, a przede wszystkim pracownicy naszego zakładu są winne takiego stanu rzeczy.

Wogóle chyba jest tutaj coś nie w porządku. Dostawy wędliny są około 10 godzin. Kolejka zaczyna się formować od samego rana, jest to w większości kolejka wymienna (panie zmieniają się co jakiś czas) ale są i takie wytwale, które stoja od początku do końca. Oczywiście odbywa



się to wszystko w godzinach pracy. I w takim wypadku (jak tu przedstawiliśmy) nie może być mowy o dobrej dyscyplinie pracy, bo zarwanie 2-3 godzin pracy w celu pozyczenia zakupów odbywa się ze szkoda dla zakładu, I gdzie tu mówić o dyscyplinie pracy?

PRACOWNIK KZP



Przyzwyczajaliśmy się do narzekania na złe zaopatrzenie w kostrzyńskich sklepach, ale jakże może być inaczej jeżeli zdarzają się sytuacje, że niezbędne, a podstawowe artykuły są w Kostrzynie ostatnio rzadkością. Przykładem tego niech będzie to, że bezskutecznie od przeszło 2 miesięcy poszukuję smoczków na butelkę dla niemowlaka. Czasami stoję bezradna i tylko pomoc sąsiadka pomaga mi wyjąć czasami z tego impasu.

Podobna sytuacja jest w kostrzyńskich aptekach gdzie również nie wszystko można dostać dla dziecka. Dziwna to sytuacja gdyż stawia nas w głębokim impasie, co robić. Czyżby z tymi artykułami były aż tak wielkie trudności? Nie chce mi się wierzyć, a może znów to nasze zaopatrzenie wypadło z rytmu?

Może nie dla wszystkich jest to aż tak wielkie zmartwienie, ale dla nas młodych matek tak. A może znajdzie się ktoś taki i odpowie, gdzie to można kupić?

STAŁA CZYTELNICZKA

## Prawnik odpowiada

W odpowiedzi na listy czytelników w I. sprawie prawnika zaskarżonego w razie zwolnienia od pracy odpowiadamy - Pracownik zachowuje prawo do zasiłku na określonych zasadach w odrębnych przepisach jeżeli korzystał ze zwolnienia od pracy w związku z z niedołężnością do pracy spowodowaną chorobą, pracownika odsunięciem od pracy na podstawie decyzji lekarskiej, leczeniem urodzajowym na zasadach uznanej niedołężności do pracy choroba członka rodziny wymagająca sprawowania przez pracownika osobistej opieki, konieczności opieki nad dzieckiem do lat osiemnastu, przydadku nieprzewidywanego zamknięcia żłobka, przedszkola lub szkoły do których uczęszcza, choćby lub powołanie - pracownika stale opiekującego się dzieckiem itp. oraz konieczności opiekowania się chorą z dzieckiem w wieku do lat 14.

II. W związku z zapytaniem dot. wynagrodzeń za czas urlopu wypoczynkowego informujemy. Zgodnie z art. 173 kodeksu pracy za czas urlopu pracownikowi przysługujące wynagrodzenie jakie by otrzymał gdyby w tym czasie pracował. Zmienne składniki wynagrodzenia mogą być obliczane na podstawie przepisów o wynagrodzeniu z okresu 3 miesięcy poprzedzających miesiąc rozpoczęcia urlopu. W przypadkach szczególnego waha nia wysokości wynagrodzenia okres ten może być przedłużony do 12 miesięcy.

W wynagrodzeniu za czas urlopu uwzględnia się składniki wynagrodzenia zaliczone do osobowego funduszu płac, z wyłączeniem świadczeń pieniężnych mających charakter diet i innych świadczeń związanym z podziału służbowego, dodatków za rozliczne oraz świadczeń nieperiodycznych, w szczególności wynagrodzenia z tytułu zastępstwa w postępowaniu sądowym i arbitrażowym, wynagrodzenia za pracę projektacyjną i inżynierską, a także wynagrodzenia za dożnyr zakładu i gotowości do pracy pełnione przez pracowników medycznych.

W wynagrodzeniu za czas urlopu uwzględnia się ponad to i należące do pracownika pieniądze wypłacone przez zakład pracy, który użyczył pracownikowi urlopu wypoczynkowego - wynagrodzenia za pracę wyłudzonką i talonówkowe - wypłacone z bezskutecznej funduszu płac, - honoraria za prace dziennikarskie wypłacone dziennikarzowi przez redakcję, w której pełni stałą funkcję itp. Składniki wynagrodzenia określone w stawkach godzinowych, albo za inny okres krótszy niż 1 miesiąc oraz zmienne składniki wynagrodzenia wypłacone pracownikom za okresy nie dłuższe niż 1 miesiąc, uwzględnia się w wynagrodzeniu za okres urlopu na podstawie przeciętnej wynagrodzenia wypłaconego w okresie 3 miesięcy kalendarzowych poprzedzających miesiąc rozpoczęcia urlopu.

## Prasa o Kostrzynie

Gazeta Lubuska z 10. 09. 1975 r.

„Z ówłówek w reku” - to tytuł artykułu Z. Wesółka na temat Kastrzyńskich Zakładów Papierniczych. Czytamy m.in.: „Proces u nowocześnieńcia i stwierdza dyrektor Fr. Stankiewicz - trwa u nas bez przerwy. Szuka się rezerw w dziedzinie. Na przykład już niedługo staną przepływy zębów zo stanie włączona do systemu obsługi automatycznej”.

Gazeta Lubuska z 18. 09. 1975 r.

- zamieszcza artykuł p.t. „Kobiety - fachowcy dorównują swoim kolegom”; poświęcony całosci pracy kobiet w KZP.

Hustrowan Kurier Polski z dn. 19. 09. 75 r.

- w artykule p.t. „Transportowy Kopciuszek” wspo mnia o modernizacji i rozbiudowie portu w Kostrzynie.

„Gazeta Lubuska z dn. 22. 09. 75 r.

„Praca ze znakami jakości” - to tytuł komentarza „poruszającego m.in. trudności w zatrudnieniu i powołaniu w naszym zakładzie

## Święto plonów

Co prawda nie było to święto na miarę zmierzonych do niego, ale świętem było naprawdę. Rok pracy, jak kto woła, przynosił nam wyjątkowo obfite plony. Wzrost plonów, w szczególności ogóreków działkowych przy Kastrzyńskich Zakładach Papierniczych, został podsumowany przez POD w dniach 13 i 14 września w Muzeum w Kastrzynie. Teraz kilka słów o samej imprezie, której jednym z głównych punktów była wystawa plonów zbieranych na terenie przylegającym do Zakładowego Domu Kultury.

Placzący te słowa choć sam nie jestem działkowiec ma ja nie takie pojęcie o tym co zatorator może wyhodować w ogrodku i ogólnie odczuć katedę od ogóreków. Dlatego pozwolę sobie na wstępna ocenę ekspozycji. A więc wzmianka warty już tabaczkę wystawioną przez kol. Majchrzak z ca łym podwinięciem może konkurować ze swym, tymonikiem rozstawianym w niektórych sklepach wazy wazy, niektórych wietrznych miast. Jeso do rednosc może naprawdę imponować. Choć nie wszyscy dział



CO SIĘ STAŁO - PRZECIEŻ TV POSADZIŁEM WIOSNĄ POMIDORY...

kowiec wiedzą jak to wazy wo należy przetrząść do spozycia, to o samej niedoli ma ja niezaprzażone sukcesy. Al bo przetrząca w kształcie i ko łozce zachodzącego słońca owo ce brzożeklin” wyhodowa nych przez koleżankę Wandę Ziukowską. Wiele widziałem tych owoców i krajowych i im potowawych nie przynac mury ze brzożeklin kol. Widy w naprawdę nie mala sobie równych. Z koleż. kol. Kulczyk, zamulowany hodowa wazy”

bumu czy reklamowego folde ru, nie mówię już o walorach smakowych.

Najlepszą reklamę zrobił działkowiec amirator cudzej własności, przywłaszczając sobie ekspozycję z wystawy jeszcze przed jej zakończeniem. Dowodzi to chyba ten wyskakany gust i uznania wyższosci wazyż w wystawę iad wazyż wazyż, które kupie moż na czy to w sklepie czy to w straganie. Wystawę uważa na lery jako przedziwlicznie udane choć... ano właśnie! Choc i lery organizatorzy na udzieli wietrzej Hosięk wystawców, bo na IV zorganizowanych działkowców, udział tylko II osób. Jest żenujące mały Być może, że w latach następnych rzeczonem się na korzyść i kto wie czy nie byłoby słusne zaproszenie do udziału w wystawach nastafacy ogrodów z całego miasta a nie tylko z zasięgu

I miejsce zajęł kol. Wanda Ziukowska  
II miejsce kol. Jan „Kopciuszko”  
III miejsce kol. Jan „Janowski”  
ekspozycję dostarczone na wystawę oceniono:  
I miejsce kol. St. Pawłowki  
II miejsce kol. Ziukowska  
III miejsce kol. K. Kurnicki  
IV miejsce kol. K. Majchrzak  
J. KRĘPLEWICZ



TWIERDZENIE TO NIE NOWE ZE NAJLEPSZY RELAKS - TO OGRODKI DZIAŁKOWE...



Jedną z ekspozycji na wystawie plonów z Pracowniczych Ogrodów Działkowych przy KZP.



# Zapasy

Ślabutko spali się seniorzy sekcji zapasniczej ZKS „Celuloza” na III rzonie I ligi indywidualnej, który odbył się w Walbrzychu. Na siedmiu zakwalifikowanych zawodników pojechało tylko trzech i tylko Wł. Wojciechowski prolongował dalszy obyt w I lidze.

S. Kalitka i R. Nagorny nie mieli tego szczęścia. S. Kalitka startując w wadze 68 kg przegrał z Supronem przez podcięcie na łopatkę i z Romanowem w ten sam sposób. Suprona spruły dobrze znały natomiast z Romanowskim na turnieju w Danii doznał sensacyjnej porażki sam K. Lipień. Świadczy to, że Kalitka miał wybitnie niezaszczytliwe losowanie.

Największą stratą to brak na starcie w Walbrzychu Antoniego Żolna waga 48 kg gdyż zawodnik ten po dwóch rzutach zajmował II miejsce i wyprzedzał go tylko zdobywca IV miejsca na Mistrzostwach Europy seniorów Zajączkowski. A Żolna przez absencję na zawodach nie tylko stracił II miejsce wśród najlepszych w Polsce, ale zgodnie z regulaminem spadł do II ligi.

Bezpośredni przed IV rzutem I ligi (finał wszystkich rzutów) odbyła się II liga w Poznaniu. Była szansa wywalczyć do ostatniego rzutu I ligi dwóch zawodników lecz R. Rablewski 82 kg i Antoni Żolna 52 kg (w 48 kg nie wolno mu było w tym rzucie startować gdyż spadł z I ligi właśnie z 48 kg) nie spełnił pokładanych nadziei i zajmując 3 i 4 miejsce a przelotnie do I ligi dają tylko I miejsce.

W poprzednich numerach „Celulozy” dysalśmy, że brak nam jest seniorów lecz taka sytuacja jest obecnie bardziej niż za przepaść między juniorami jest tak wybitnie mała że naprawdę trudno będzie to odróżnić. Nie chodzi o pełną drużynę seniorów ale musi być kilku zawodników tymczasem do IV rzutu I liga w Katowicach nie wystartowała z ZKS „Celuloza” nikt gdyż Wł. Wojciechowski jest w szpitalu. A przecież jeszcze przed półtora rokiem na treningi przychodził J. Goldberg (55 r.), St. Goldberg (53), E. Goldberg (51), E. Konyś (51), B. Baranowski (51), K. Kluska (53), Wł. Kosobudzki (49). W nawiasach podaje roczniki urodzenia.

Wszyscy wymienieni chłopcy mieszkają na terenie Kostrzyna. Podręcz naszą gazetę pragnie zmobilizować wymienionych do wznowienia treningów. Niektórzy z wymienionych są instruktorami zapasów. Nasza bardzo zdolna młodzież mogłaby się dużo nauczyć sparując z zawodnikami, którzy mają na swoim koncie wiele poważnych sukcesów.

Kilka z tych sukcesów przypominam: K. Kluska V miejsce Mistrz Polski w 1971 r., III miejsce na Ogólnopolskiej Spartakiadzie 1971 r., kilkakrotnie brał udział w I lidze indywidualnej K. Kluska był trzykrotnym mistrzem Polski chemików obecnie ma 22 lata. E. Goldberg IV miejsce na Mistrzostwach Polski seniorów w Wysockim 1971 r., wielokrotny uczestnik I ligi indywidualnej oraz kilkakrotny mistrz Polski chemików. Ma obecnie 25 lat.

Pozostali to kilkakrotni uczestnicy mistrzostw Polski seniorów i etatowi mistrzowie okręgu. Zwracamy uwagę na wyrazny spadek zainteresowania zapasami w Kostrzynie a to z powodu braku imprez centralnych na terenie naszego miasta. Mieszkańcom Kostrzyna znalazło się ciągle dostawianie kiedy będą w Kostrzynie poważne zawody. Niedawno bo przed dwoma laty odbywała się u nas I liga orw okazji spotkania z olimpijczykami mistrzostw Polski juniorów kilkakrotnie II liga indywidualna oraz obóz kadetów narodowe.

Stwierdzamy że nie tak nie odnośno popularność danej dyscypliny sportu jak imprezy ogólnopolskie. Kończąc chcielibyśmy poprzez naszą gazetę żywić szybkiego porotro do zdrowia zawodników Wł. Wojciechowskiemu.

M. D.

## Nareszcie!

# Sukces naszych piłkarzy

Piłkarze ZKS „Celuloza” ochłoneli wreszcie po kilku nieudanych występach wygrywając dwa ostatnie mecze w Kostrzynie z „Budowlanym” Lubsko 3:1 i z „Le-

mejąc 9' punktów zdobytych i stosunek bramek 11:9 do V-go premiowanego miejsca brakuja 3 punkty w Kostrzynie z „Budowlanym” Lubsko 3:1 i z „Le-

Przerwę przed rundą wiosenną muszą piłkarze przez pracować solidnie. Konieczny jest obóz kondycyjno-szkoleniowy (mówi kierownik A. Michaluk). Zgadza



M. Wiśniewski - ur. 1954 r. prac. KZP - Wydział Mechaniczny



M. Krauczyński - ur. 1952 r. prac. KZP - Wzdz. Rebatni



J. Waligóra - ur. 1946 r. prac. KZP - Wzdz. Mechaniczny

chem” Sulechów 4:1. W obu meczach bardzo dobrze spisał się atak, mimo że 3 bramki z 7-miu zdobytych strzelił obrońca a mianowicie: dwie Waligóra, jedną Krauczyński po dwie natomiast Wiśniewski i Malinowski.

Obecnie piłkarze Celulozy znajdują się na 8 miejscu

jesiennej i cała runda wiosenna. Jak wynika z powyższego ZKS „Celuloza” stoi przed ogromną szansą chociaż sprawa nie będzie łatwa gdyż w rundzie wiosennej będą bardzo trudne cztery wyjazdy do Szprotawii, Sitionu, Zastalu i Promienia.

M. D.



Kierownik sekcji piłki nożnej ZKS „Celuloza” (pierszy od lewej) A. Michaluk w rozmowie z naszym korespondentem

## Wędkarskie pożegnanie sezonu

„Jak więc trochę koleżdy ma” - za sobą to co w naszym „strzędym” języku wędkarskim zwykło zwać się sezonem. Po pięknym letcie jeszcze piękniejszych sukcesach, przyszło nam pożegnać tegoroczną działalność. Wiele w tym roku 1975 działo się w naszym małym światku.

Mamy na swym koncie szereg imprez więcej i mniej udanych. Mamy wniesione z nad wody wspomnienia i smętne reszki opalenizny. Trochę żal i smutno że w odstawie pójdą różne „Reksy”, „Stable” i inne teleskopy. Nie na długo koleżdy, nie na długo Wszak zarząz na ziemie będzie wiosna i rzeka zaczną się od początku.

Ale wróćmy do rozrachunku z latem. W dniu 25. X. br. na wodach Starej Warty, odbyły się zawody wędkarskie w dyscyplinie gruntowej naszego koła PZW. Do udziału zgłosiło się 30 wędkarzy w tym jedna koleżanka. Po trzygodzinnych łowach, w których dostawienie każda najmniejsza, oczywiście wymiarowa rybka, stanowiła emocje, po podliczeniu jakże skromnych na nasze możliwości wyników, stwierdzam że:

- 20 kolegow nie złowilo ani jednej rybki,
- 10 kolegow złowilo łącznie 17 rybek o łącznej wadze 1520 g.

- Najlepiej spisał się:
  - I kol. Leszek Pikulik - 435 pkt.
  - II kol. Cwiński - 232 pkt.
  - III kol. Józef Lipiec - 243 pkt.

Smutny nastrój pożegnania sezonu podkreślała spłnna pogoda, mgła i mżawka trwająca przez cały czas zawodów, oraz gwałtownie podnoszący się stan wody. Choć oficjalnie sezon uważać należy za zamknięty, wiemy, że wielu z nas nie podda się nastrojowi jesiennemu i jeszcze nie raz wyruszy w tym roku na spotkanie z wielką rybą, czego im życzy

J. KRZEWICZ

Sędzia Główny Zawodów zamknął sezon 75 podaje do wiadomości że w czasie trwania zawodów, a raczej w czasie wżenia złowionych ryb, jeden z kolegow wędkarzy dopuścił się poważnego wykroczenia przeciwko regulaminowi zawodów i stosunków międzykoleżeńskich. Wykroczenie ujawniono w czasie przygotowywania ryb do konsumpcji. Przy skromnych w tym dniu polowach, nie nastreżalo absolutnie żadnych trudności ustalenia winowajcy.

W związku z powyższym apelujemy do nieuczestniwych kolegi o wyjaśnienie sprawy w Zarządzie Koła PZW „Celuloza”. W wypadku nie załatwienia sprawy zostanie podane na łamach gazety nazwisko dowodnego wędkarza.

J. K.

## Pracownicy administracji to też ludzie

W materiałach przedstawionych na Konferencji Samorządu Robotniczego w dniu 24 X 1974 r. znalazłem oto taki punkt, który mnie zapalił. Mianowicie o punkcie 3 programu przedyskutowano w zakresie poprawy warunków socjalno-bytowych w latach 1975-78 można wygłosić zamiast mądrego BHP na tożsakość, wprowadzić krem do rak - dla administracji nie wydawać się.

Wiemy że z czasem do budynku administracji korzystają nie tylko pracownicy tego budynku, ale także i interesanci. Wiemy również że jedynym z zaspokojonym jest tam kiedy myślo i ręcznik, które niestety z reguły ginie. Teraz warto zadać pytanie: czy będą mogli ręce pracownicy administracji. Wyobraźmy sobie jak będą wyglądały piama, pisane w halli mezzynin. Trzeba pamiętać, że to blurach używa się

CZYTELNIK WASZEJ GAZETY

### Prawoskrętnie:

1. Miejsce z leśnej zwierzyny.
2. Pisarka i tłumaczka polska (1875-1963) przelożyła „Boską komedię”.
3. Zimnica.
4. Zona króla Latina.
5. Mistrzowie pociągnięcia smyczykiem.
6. Gatunek literacki w klasyfikacji prozie arabskiej.
7. Lewy do pływ Jukonu.
8. Kalmanowska hrabina.
9. Silnik albo obrabiarka.
10. Gatunek marchwi.
11. Miasto na Kossin.
12. Imię żeńskie.

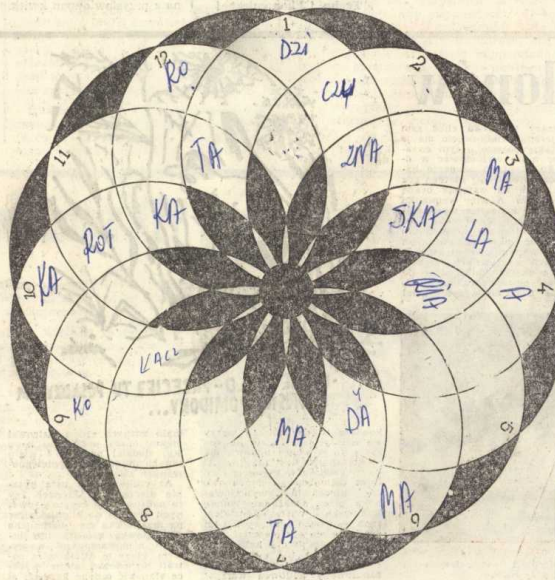
### Lewoskrętnie:

1. Polak starej daty.
2. Wiewprzowina.
3. Znany współczesny drygient i kompozytor włoski.
4. Stan z Jukonem.
5. Starożytna stolica Izraela.
6. Dekoracja na tkanina.
7. Miasto na Kossin.
8. Stolica państwa w Zat. Perskiej.
9. Obraz morza.
10. Skrzynia wypełniona kamieniami słowian w bud. wodnym.
11. Miasto w p. Włoszech.
12. Kuźny iw.

### Dośrodkowo:

1. Gryzb jadalny.
2. Między Woliną a Uznam.
3. Symbol aliterow.
4. Kawalec opery.
5. Współczesna pisarka japońska.
6. Urodzajna gleba.
7. Zapora.
8. U ludów Oceanii, nadnaturalna siła.
9. Obrzędowe piecwo.
10. Kozary się z woda i winem.
11. Krzyżówkowy Faron albo... prozek do prania.
12. Tekst przysięgi.

## Trójkierunkowa rozeta sylabowa



## CELULOZA

organ prasowy Samorządu Robotniczego Kostrzyńskich Zakładów Państwowych Redaktor naczelny Florian Kuczyński Sekretarz Franciszek Garbielewicz Janusz Wierzbicki Korespondent Modliński - redaktor naczelny Stanisław Borek przewodniczący kolegium Tadeusz Romański Jan Mądusiwicz Szczerpan Zawadzki Adres: ul. Łąkowa 1, Chemia, 71-000 Kostrzyn, Wydział Prasy, Zm. 1411, E-224

## MUZEUUM TWIERDZY KOSTRZYŃ