



*Wszystkim kobietom w dniu Ich święta  
dużo uśmiechu i kwiatów  
życzy redakcja*

**O** bok produkcji podstawowej, nie mniej ważnym ogniwem w działalności przedsiębiorstwa jest gospodarka transportowa. Rzutem oka bezspornie można stwierdzić, że w tym kierunku należy wykonać namyślnie, jak również ma on nowy wpływ na wyniki ekonomiczno-finansowe.

Do rozładunku węgla potrzebna jest siła robocza, która przy sprzyjających warunkach może osiągnąć 30 wagonów dziennie. Wzrost liczby wagonów sprawia, że powstaje trudność przy rozładunku, a tym samym grozi przestoje wagonów.

Ważną jest rozładowywana przez jedną kruszarkę o wydajności około 50 ton na zmianie i otrzy-

nie większej ilości powoduje przetrzymywanie wagonów.

— Podobieństwo sprawy z rozładunkiem drewna, gdzie posiadamy do dyspozycji 4 rebraki, nie są w stanie w określonym terminie ich przerobić, a i możliwość rozładunku ręcznego są również ograniczone.

Obok tych podstawowych trudności występują również i inne nieprawidłowości, których przy celnej mobilizacji zainteresowanych służb można by uniknąć. Do nich możemy zaliczyć: niesprawne w pełni urządzenia rozładowe, brak niektórych części zamiennych, oprawy transportowe, nie zabezpieczone na czas niezbędne obsługi środków transportowych, brak odpowiednio nadzoru prac transportowych w szczególności na II i III zmianie, zbyt szczupła obsada бригад transportowej i inne. Trudności te nie wystąpiłyby, w jak razieby swobodnie odbyły w praktyce była zachowana prawidłowa rytmika otrzymywania wagonów. Jest to jednak niemożliwe do wyeliminowania z uwagi na ogólnokrajowe trudności transportowe. Dlatego też należy podjąć niezaprzeczalnie konieczne zadanie, aby zwiększyć nasze możliwości w zakresie zaopatrzenia w sprzyjających warunkach. W tym celu należy podjąć następujące działania:

— Zapewnić nadzór transportowy na II i III zmianie.

— Zainstalować podciągarkę do wagonów na stanowisku rozładunku żerdzi.

— Przebudować urządzenie do rozładunku żręboków.

— Utrzymać pełny stan zatrudnienia w komórkach, na których ciąży obowiązek rozładunku wagonów.

W zakresie poprawy sytuacji transportowej podjęto już częściowo działania, zobowiązując wydziały produkcyjne i niektóre wydziały pomocnicze do rozładunku określonych wagonów i materiałów w przypadku nieotrzymania dostaw u niemożliwostach ich rozładunku jest to tylko jednak częściowe rozwiązanie trudności i należy zadbać, że w najbliższym czasie podobnie będą dalsze środki zaradcze, tak aby na miarę naszych możliwości sytuacja ulepszyła. Wynikać to będzie jednak zaangażowania wielu komórek organizacyjnych, znacznej części załogi, aby w okresie szczególnie trudnych warunków maksymalnie przyczynić się do zwiększenia siły i środków, by przezwyciężyć trudności i uniknąć przetrzymywania wagonów, z w należytym przynajmniej ograniczyć je do minimum.

— Z pewnością nadzór transportowy na II i III zmianie.

— Zainstalować podciągarkę do wagonów na stanowisku rozładunku żerdzi.

— Przebudować urządzenie do rozładunku żręboków.

— Utrzymać pełny stan zatrudnienia w komórkach, na których ciąży obowiązek rozładunku wagonów.

Zwrócić uwagę jak te sprawy przedstawiają się na poszczególnych stanowiskach:

— Do rozładunku kaolinu posiadamy jedną rozładawarkę, która w czasie jednej zmiany posiada zdolność wyładawczą 2 wagonów, a do stawy otrzymujemy należycie w parciech od 4 do 6 wagonów.

Przeładunku węgla mają za stosowanie 2 suwnice o wydajności

— Do rozładunku kaolinu potrzebna jest siła robocza, która przy sprzyjających warunkach może osiągnąć 30 wagonów dziennie. Wzrost liczby wagonów sprawia, że powstaje trudność przy rozładunku, a tym samym grozi przestoje wagonów.

Ważną jest rozładowywana przez jedną kruszarkę o wydajności około 50 ton na zmianie i otrzy-

# Celuloza

ORGAN SAMORZĄDU ROBOTNICZEGO  
KOSIERSKICH ZAKŁADÓW PAPIERNICZYCH  
ODZNACZONYCH ORDEREM SZTANDARU PRACY II KLASY I ODZNĄ „ZASŁUŻONY DLA  
ROZWOJU WOJEWÓDZTWA ZIELONOGÓRSKIEGO”

Nr 4 (88) Kostrzyn, 5-25. III. 1976 r. Cena 1 zł

## Pomyślny start załogi KZP do realizacji zadań gospodarczych

Rok 1976 otwiera nową 5-latkę, a jednocześnie dla naszego przedsiębiorstwa jest drugim rokiem zrealizowanym w ramach nowego systemu ekonomicznego - finansowego Wielkiej Organizacji Gospodarczych. Pomyślnie wyniki działalności gospodarczej miały w tej sytuacji bardzo istotny wpływ na całokształt ekonomiki przedsiębiorstwa.

Powstało pytanie, jak przebiega realizacja zadań w pierwszych 2 tygodniach br. Wyniki uzyskane w tym czasie są pomyślne. Produkcja celulozy ogółem w ilości 5 049 ton, jest wyższa od założonej planu jak również od wykonania w okresie ubiegłego roku. Na podkreślenie następuje fakt znacznego wzrostu produkcji celulozy bielonej i produktów ubocznych.

Osiągnięta produkcja papieru w ilości 7 342 ton jest wyższa od planu o ponad 200 ton. Oznacza to bardzo pożądaną zachowanie rytmiczności produkcji już od pierwszego miesiąca 1976 roku. Dynamiczny wzrost w porównaniu do roku ubiegłego nastąpił w naszym przetwórstwie papierniczym. Dotyczy to wszystkich asortymentów poza: torbanami handlowymi i resztami serwetek. Najbardziej dynamiczny wzrost wykazuje produkcja:

- papieru wzorzystego o 88,5 proc.
- obrusów papierowych o 49,9 procent.
- papieru śniadaniowego o 29,5 procent.

Łączna wartość całkowitej produkcji przetwórstwa wykazuje wzrost o 8,3 mln zł tj. 35,3 proc. Po

myślnie również realizowane są zadania produkcyjne w Zakładzie Drezdenko i Nowa Sól. Rozmiary sprzedaży produkcji towarowej w cenach zbytu w styczniu (157,7 mln zł) są o 4,7 proc. wyższe od założonego planu i 19,2 proc. od wykonania (przeliczonego na warunki cenowe 1976 r.) w styczniu 1975 roku o 19,2 proc.

Osiągnięcia te raz jeszcze potwierdzają stale dążenie załogi do poprawy efektywności gospodowania bez wycekwiania na apelie władz partyjnych i rządowych. Wyższe i zaplanowane tempo wzrostu jest chlebem powszednim na szczeblu działalności.

Decyzje II plenum KC PZPR są realizowane na bieżąco, stąd nie traktujemy ich jako kolejnej przebiegającej akcji.

## Nasi kandydaci do Sejmu i Woj. Rady Narodowej

W tym roku od śledy to kraj nasz rozdzielony został na 49 województw, zmieniając w ten sposób administracyjne realia. We wszystkich nowych województwach powołane zostały rady narodowe, w skład których weszli członkowie wojewódzkiego rad i wojewódzkiego są są do częściowo członkowie powiatowych rad narodowych. Oczywiście jest, że było to rozwiązanie tymczasowe, lecz konieczne do prawidłowego utrzymania pracy organów administracyjnych. Jednakże uwzględniając nowe rozwiązania, w szczególności w zakresie gospodarki i społeczno-gospodarczych regionów nieuniknione jest utrzymanie tej sytuacji przejściowo.

— Kazimiera Ciesielski — dyrektor Kombinatu Rolniczego w Lubniewicach.

— Dominik Joachimowski — rolnik ze wsi Krępiny w gminie Krzępczyce.

W Województwie Radzie Narodowej są także przedstawiciele naszego miasta. Bada oni reprezentowali interesy nas wszystkich, mając na uwadze dobro ogółne. Wybrani zostali z grona najaktywniejszych radnych miasta. Swój zaangażowanie pokazali już niejednokrotnie dowodząc dobroci, społecznej pracy i dlatego też ich obdarzyliśmy największym zaufaniem.

— Jerzy Kubalewski — pracownik fizyczny w ZM w Gorzowie.

— Danuta Bartosz — kierownik Zakładu Rolniczego, inż. zootechnik.

— Stanisław Maciejewski — przewodniczący WK ZSL.

— Zofia Cybulska — członek ZSL, rolnik w gminie Międzybóch.



— Piotr Młynarczyk — pracownik ZREMB-u.

— Gerard Maroń — lekarz medycyny, dyrektor ZOZ-u w Kostrzynie.

— Jerzy Kubalewski — pracownik fizyczny w ZM w Gorzowie.

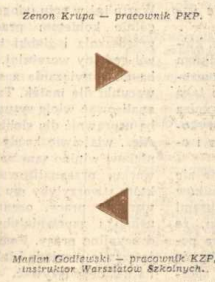
— Danuta Bartosz — kierownik Zakładu Rolniczego, inż. zootechnik.

— Stanisław Maciejewski — przewodniczący WK ZSL.

— Zofia Cybulska — członek ZSL, rolnik w gminie Międzybóch.

niem wybierając na kandydatów w najbliższych wyborach.

— Są to: Marian Wilkowski — oficer LWP, Marian Godlewski — pracownik KZP, Gerard Maroń — dyrektor ZOZ-u, Piotr Młynarczyk — pracownik ZREMB-u, Zenon Krupa — pracownik PKP, Józef Kłiewicz — emeryt.



Zenon Krupa — pracownik PKP.  
Marian Godlewski — pracownik KZP, instruktor Warsztatów Szkolnych.

## Gospodarka transportowa ważnym ogniwem w przedsiębiorstwie

Zastanówmy się przez chwilę, jak funkcjonuje transport w naszym zakładzie. Na wstępie należy stwierdzić, że coraz częściej występują trudności na odcinku rozładunku wagonów, co pociąga za sobą dość znaczne ich przetrzymywanie. Tylko w styczniu br. przestoje wyniosły około 2000 wagonogodzin. Jest to poważna ilość, gdyż tym bardziej, że za nimi kryją się setki tysięcy złotych w tytułu należnych kar przez PKP.

Przetrzymywanie wagonów dotyczyło różnych surowców i materiałów, a w szczególności: kaolinu, węgla, wapienia i surowców drewnianych.

Analizując przyczyny tych nieprawidłowości, należy stwierdzić, że w głównej mierze wynika ona z braku należnego zabezpieczenia technicznego, a w następstwie kolizyjności z innymi przedsiębiorstwami. Tak się złożyło, że największe przestoje spowodowane przy rozładunkach mechanicznych, tam gdzie człowiek ma ograniczony swój udział.

Wobec tych podstawowych trudności występują również i inne nieprawidłowości, których przy celnej mobilizacji zainteresowanych służb można by uniknąć. Do nich możemy zaliczyć: niesprawne w pełni urządzenia rozładowe, brak niektórych części zamiennych, oprawy transportowe, nie zabezpieczone na czas niezbędne obsługi środków transportowych, brak odpowiednio nadzoru prac transportowych w szczególności na II i III zmianie, zbyt szczupła obsada бригад transportowej i inne. Trudności te nie wystąpiłyby, w jak razieby swobodnie odbyły w praktyce była zachowana prawidłowa rytmika otrzymywania wagonów. Jest to jednak niemożliwe do wyeliminowania z uwagi na ogólnokrajowe trudności transportowe. Dlatego też należy podjąć niezaprzeczalnie konieczne zadanie, aby zwiększyć nasze możliwości w zakresie zaopatrzenia w sprzyjających warunkach. W tym celu należy podjąć następujące działania:

Zwrócić uwagę jak te sprawy przedstawiają się na poszczególnych stanowiskach:

— Do rozładunku kaolinu posiadamy jedną rozładawarkę, która w czasie jednej zmiany posiada zdolność wyładawczą 2 wagonów, a do stawy otrzymujemy należycie w parciech od 4 do 6 wagonów.

Przeładunku węgla mają za stosowanie 2 suwnice o wydajności

— Podobieństwo sprawy z rozładunkiem drewna, gdzie posiadamy do dyspozycji 4 rebraki, nie są w stanie w określonym terminie ich przerobić, a i możliwość rozładunku ręcznego są również ograniczone.

Obok tych podstawowych trudności występują również i inne nieprawidłowości, których przy celnej mobilizacji zainteresowanych służb można by uniknąć. Do nich możemy zaliczyć: niesprawne w pełni urządzenia rozładowe, brak niektórych części zamiennych, oprawy transportowe, nie zabezpieczone na czas niezbędne obsługi środków transportowych, brak odpowiednio nadzoru prac transportowych w szczególności na II i III zmianie, zbyt szczupła obsada бригад transportowej i inne. Trudności te nie wystąpiłyby, w jak razieby swobodnie odbyły w praktyce była zachowana prawidłowa rytmika otrzymywania wagonów. Jest to jednak niemożliwe do wyeliminowania z uwagi na ogólnokrajowe trudności transportowe. Dlatego też należy podjąć niezaprzeczalnie konieczne zadanie, aby zwiększyć nasze możliwości w zakresie zaopatrzenia w sprzyjających warunkach. W tym celu należy podjąć następujące działania:

— Zapewnić nadzór transportowy na II i III zmianie.

— Zainstalować podciągarkę do wagonów na stanowisku rozładunku żerdzi.

— Przebudować urządzenie do rozładunku żręboków.

— Utrzymać pełny stan zatrudnienia w komórkach, na których ciąży obowiązek rozładunku wagonów.

## Ludzie dobrej roboty Wzorowa pracownica i koleżanka

W Kostrzyńskich Zakładach Papierniczych pracuje od 1968 roku. Początkowo, w Dziale Gospodarczym, a w roku 1970 na Oddziale Obróbki Papieru. Tu zdobyła zaufanie współpracowników i kwalifikacje zawodowe. Obecnie jest sortowniczką. Swoją pracą i zaangażowaniem może być wzorem dla innych. Jest wysoce wydajną pracownicą, przekraczając normę nie jest dla niej niczym nowym. Pracuje przy tym bezbrakowo za co też była niejednokrotnie wyróżniona i nagrodzona.

Do organizacji należy od przeszło 8 lat i mimo że czas nie pozwala jej na działalność społeczną interesują ją sprawy ludzi i zakładu. Jak twierdzi nie wyobraża sobie innej pracy i innego zakła-

Obecnie nawet trudno porównać warunki pracy, czy też socjalne. Osiągnięcia są to wzrost nieporównywalne. Obecnie człowiek chętnie idzie do pracy, gdyż jest ona lżejsza i przyjemniejsza. Stworzono nam — nie tylko na naszym wydziale dobre warunki socjalne. Mamy do bre szatanie, unywaliśmy itp. Tu wyraźnie widać, że kierownictwo zakładu dba o za logę i człowieka, a to jest jedno z źródeł naszych osiągnięć. Można wiele jeszcze mówić o naszych sukcesach i myśle, że nie byłoby to przechwalanie się, ale konkretne dowody dobrej ro-

ki, które nie najlepiej świadczą o naszej pracy. Co prawda z dyscyplina pracy, wzorując się na moim oddziale nie mamy kłopotów, są natomiast przypadki spóźniania się ludzi, którzy dojeżdżają do pracy. Spowodowane są one po prostu spóźnieniem się naszych środków lokomocji. Te sprawy też można chyba jakoś załatwić. Zdarzają się wypadki nieprzebiegania przepisów bhp przez samych pracowników, mimo iż zabezpieczenie w tym kierunku ze strony kierownictwa jest dobre. Dużo kłopotów sprawia nam nagminny brak mieszkań. Zdaje sobie sprawę, że mogą występować pewne trudności, ale czas chyba aby ten problem też jakoś rozwiązać. W ten sposób przecież często tracimy dobrych fachowców. Jest jeszcze wiele spraw, może nie aż tak istotnych, ale które należy rozwiązać, by nie stwarzały nam dodatkowych zmartwień.

Dużo kłopotów szczególnie nam kobietom sprawia handel miejski. Zbyt często zdarzają się braki tak w sklepach spożywczych jak i przy myślowych, a i wybór pod względem cen i jakości też nie jest najlepszy. Za male też jest zabezpieczenie w warzywa i owoce. To też dla nas kobiet dodatkowy problem. Występują kłopoty z zapisaniem dziecka do żłobka i przedszkola — po prostu brak jest miejsc. Co prawda zakład buduje tego typu obiekt, ale czy to rozwiąże sytuację? Czas skończyć z wandalizmem i chuliznami w na kostrzyńskich ulicach. Zbyt często jesteśmy świadkami zniszczeń i braku kultury. Tacy osobnicy nie powinni chodzić po naszych ulicach. Czas aby odpowiednie władze energicznie interweniowały i szybko zajęły się tym problemem.

A co o niej mówią inni? Kierownictwo Oddziału: obry i sumienny pracownik — przykład dla innych. Współpracownicy: dobra koleżanka i pracownica. Poma ga i da się lubić.



Apolonia Lubiejska

du. Tu już wrosła w jego codzienne życie i tu pozostanie do końca, tym bardziej, że tu stworzono jej szanse zdobycia kwalifikacji i pozycji społecznej. A za to można być wdzięcznym.

W rozmowie z nami mówi: „Zalążę mamy dobrą, a dowody tego to planowa produkcja, czyni społeczne, na rze wspólne sukcesy, a które mówi się nawet poza naszym województwem.

były kostrzyńskich papierników. Są jednak i pewne negatywy, które trzeba byłoby jakoś wyeliminować z naszej codzienności, by nie stwarzały nam niepotrzebnych kłopotów i trudności. Wartołoby poczynić odpowiednie kroki w celu lepszego zaopatrzenia na zmianach popołudniowych barów zakładowych. Zbyt często się zdarza, że występują bra-

## Potrzeba rehabilitacji przemysłowej w Kostrzyńskich Zakładach Papierniczych

Polska należy do krajów o szybkim tempie przemysłowego siowienia. Towarzyszą temu takie zjawiska jak stały wzrost liczby osób zatrudnionych w przemyśle i migracja ludności ze wsi do miast. Jak wiadomo z doświadczeń krajów, które mają ten okres za sobą, z procesami industrializacji związane są zmiany w sposobie i warunkach bytowania, wywierające duży wpływ na stan zdrowia ludności. Na stan ten mogą również w-

występować w naszym mieście, wskazują na potrzebę zatrudnienia maksymalnej liczby osób, którzy ulegli wypadkowi przy pracy oraz czasowo niepełnosprawnych fizycznie w wyniku przebytej choroby. Wzrastająca z roku na rok bezwzględna liczba pracowników wymagająca specjalnej troski, stawia przed zakładem potrzebę zatrudniania problemów zatrudniania tej grupy pracowników. Względnie ekonomiczne i psychologiczne przemawiają za zatrudnieniem tych osób w normal-

bilizacji zawodowej jako podstawowe zadanie stawia sobie uszczelnienie ludzi od przewidzianej bierności społecznej i gospodarczej, od poczucia braku przydatności od osobistego ich niezdecydowania, a poprzez odpowiednie zaplecze uprawniające przyspieszenie powrotu do pełnej wydolności psychofizycznej.

Kierownictwo KZP wychodząc na przeciw sprawom omówionym na wstępie, stworzyło odpowiednie warunki w celu zapewnienia opieki — pracownikom poszkodowanym na zdrowiu w oparciu o zarządzenie dyrektora Kostrzyńskich Zakładów Papierniczych z dnia 3 listopada 1975 r. w sprawie Zakładowego Ośrodka Rehabilitacji Zawodowej oraz zasiłku wyrównawczego i instrukcji do tego zarządzenia w sprawie trybu kierowania pracownikami na rehabilitację zawodową oraz obieg dokumentacji stanowiącej podstawę do wypłaty zasiłku wyrównawczego.

W zakładzie działa od dnia 1.12.1975 r. Zakładowy Ośrodek Rehabilitacji Zawodowej. Organizacja Ośrodka Rehabilitacji Zawodowej na pierwszym etapie polegała na wytypowaniu stanowisk pracy chronionej na działach produkcyjnych, gdzie kieruje się osoby niepełnosprawne na rehabilitację. Orzeczenie o potrzebie przeprowadzenia rehabilitacji wydaje zakładowa służba zdrowia. Natomiast komisja do spraw rehabilitacji dobiera odpowiednie stanowisko pracy do typu schorzenia i możliwości chorego do wykonywania odpowiedniej pracy. Zasady wynagradzania osób poddających się rehabilitacji określone zostały w Rozporządzeniu Rady Ministrów z dnia 27 grudnia 1974 roku. W tym akcie

nie to składa się z dwóch części pokrywanymi: 1) ze środków zakładu pracy; 2) ze środków ZUS-u zasiłek wyrównawczy mogą otrzymywać tylko ci pracownicy, którzy ze względu na stan zdrowia podjęli, zgodnie ze wskazaniami lekarza i komisyjnie prace z obniżonym wynagrodzeniem w celu przystosowania się do warunków pracy, w zakładzie po przebytych urazach lub dłuższej chorobie. Podkreślić należy, że rehabilitacji zawodowej, uprawniającej do zasiłku wyrównawczego, mogą być poddani pracownicy ze zmniejszoną sprawnością do pracy; 1) zagrożeni chorobą zawodową i wymagający przez kwalifikowania; 2) zatrudnieni w warunkach szczególnych nie uczących lub szkodliwych dla zdrowia, jeżeli stan ich zdrowia wymaga zmiany pracy; 3) którzy wskutek wypadku lub dłuższej choroby utracili czasowo zdolność do pracy i wymagają adaptacji do pracy. Rehabilitację przeprowadza się za zgodą pracownika, pod nadzorem lekarza, stosownie do zaleceń zawartych w orzeczeniu o jej potrzebie. Pracownikowi, który poddał się rehabilitacji zawodowej, zasiłek przy służy, poczynając od dnia podjęcia rehabilitacji, przez cały jej okres. W przeciwnym razie do innych zasiłków z ubezpieczenia społecznego zasiłek wyrównawczy nie stanowi więc ekwiwalentu zarobku utraconego, ale uzupełnienia zarobku zmniejszonego.

Przeplisy przewidują również szczególne sytuacje, kiedy pracownik traci prawo do zasiłku wyrównawczego.



dużym stopniu wpływać zmiany warunków pracy, obciążenia związanymi z pracą, wynikające z modernizacji i rekonstrukcji przemysłu, zaprowadzania nowych technologii, metod pracy, stan zdrowia stanowi konkretną wartość stanowi konkretną wartość ekonomiczną, rzutu ją na wydajność i jakość pracy. Prostem, choć niepełnym miernikiem stanu zdrowia ludności pracującej jest absencja chorobowa.

Badania chorobowości w przemyśle wskazują, że liczbę osób o upośledzonej sprawności fizycznej stopniowo wzrasta i w kraju wynosi od 11-14 proc. ogółu zatrudnionych. Jeszcze gorzej przedstawia się absencja chorobowa w naszym zakładzie. Współczynnik do zatrudnionych wynosi 19 proc. ogółu pracujących w zakładzie Kostrzyn.

Powyższe dane stanowią dobitny dowód wskazujący obciążenia społecznego w następstwie zachorowalności i ograniczenia zdolności do pracy naszych pracowników.

Względnie ekonomiczne i humanitarne, a także niedobór ręk do pracy, jaki zaczyna

nych lub zbliżonych warunkach na wydziałach stanowiących wśród zdrowych pracowników w wydziałach



producyjnych przez Komisję do spraw rehabilitacji. W zakładzie naszym istnieje około 100 takich stanowisk. Działalność ośrodka reha-

pracownik zagwarantowano rehabilitowanym wynagrodzenie w wysokości 100 proc. poborów z okresu poprzedzającego zachorowanie lub wypadek. Wynagrodze-

Ma to miejsce: 1) z chwilą zakończenia rehabilitacji i przesunięcia do innej pracy po zakończeniu rehabilitacji; 2) jeżeli w okresie rehabilitacji zawodowej pracownik chorował dłużej niż miesiąc, wówczas otrzymuje zasiłek chorobowy; 3) jeżeli z uwagi na stan zdrowia pracownika dalsza rehabilitacja stała się niecelowa; 4) jeżeli pracownik swym postępowaniem uniemożliwia lub utrudnia dalsze prowadzenie rehabilitacji. Należy zaznaczyć, że z chwilą zakończenia rehabilitacji zawodowej pracownik rehabilitowany wraca na stanowisko pracy — imożwane przed rehabilitacją, niezależnie od tego, na jakim wydziale odbywał rehabilitację, chyba, że są wyraźne przeciwwskazania w związku z przebiegiem choroby.

W drugim etapie rozwoju Zakładowego Ośrodka Rehabilitacji Zawodowej, zostanie zorganizowane Oddział Pracy Chronionej — około 30 stanowisk pracy, gdzie do stanu stworzone specjalne warunki pracy dla osób wymagających preferencji rehabilitacji zawodowej.

## Czas - to pieniądz

Dyscyplina pracy — podstawowym obowiązkiem każdego pracownika. Takie hasło podjęły wspólnie zakłady pracy naszego kraju w myśl uchwały VII Zjazdu naszej Partii. Dla nas obywateli — pracowników hasło to nie powinno być tylko obowiązkiem czy nakazem, ale solidnym dobrze zrozumianym działaniem wypływającym z własnego zaangażowania i sumienia. Bo taka jest prawda, że tylko w ten sposób możemy budować swój kraj i swój dom. W Kostrzyńskich Zakładach Papierniczych hasło to przyjęto z dużym zaangażowaniem. czego dowodem jest fakt, że problemy z dyscypliną pracy w naszym zakładzie praktycznie nie istnieją.

Jedynie sporadyczne sytuacje, które nieestetycznie zdarzają się, są wynikiem nie dobrej postawy załogi, gdyż spowodowane są, no powiedzmy nie taką jaką życzylibyśmy postawą organizacyjną placówek usługowych wykonujących swe usługi dla miasta i odczuwając w tym naszej załogi.

Przykładem tego niech będzie nie tak odległy problem pracowników dojeżdżających do pracy autobusami PKS-u. Zdarzały się wypadki, że autobusy tego przedsiębiorstwa potrafiły na dany kurs w ogóle nie przyjeżdżać, nie mówiąc już o spóź-

nieniach. Co prawda zakład rozwiązał ten problem przewożąc pracowników kami własnymi środkami lokomocji, ale czy tędy droga? Czy rzeczywiście, PKS nie mógł zapewnić środków lokomocji, czy potrzebne były spóźnienia pracowników.

W samym miesiącu co prawda mamy kilka sklepów otwartych o godzinie 6.00 rano, ale nie zawsze można we wszystkich do godziny 7.40 nabyć podstawowy artykuł dla dziecka — mleko. Niestety zbyt często zdarzają się sytuacje gdzie czeka się na mleko prawie do godz. 7.00 bez skutku. W godzinach popołudniowych nie stety nie zawsze można je dostać. Warto też w celu udogodnienia, szczególnie kobietom pracującym, przedszkola i żłobki były czynne o pół godziny wcześniej. Problem chyba do rozwiązania a stworzyć lepsze warunki dla matek. Tak można przeanalizować wiele sytuacji, które trze ba usprawnić dla siebie i dla innych. Ale... właściwie każdy z nas kostrzyńskich winien sam na własnym podwórku, przeanalizować te sprawy, które stworzyłyby mu i innym dobre warunki pracy, organizacji pracy, usługi i zapewniłyby prawidłową dyscyplinę pracy. Pamiętajmy, że czas to pieniądz i taka dewiza winna nas obowiązywać.





Zapoczątkowana przez redakcję „Celulozy”, organa MO i ORMO akcja poprawy bezpieczeństwa w naszym mieście. Są miejsca, w których tych znaków w ogóle nie ma, a są one konieczne (np. znak ulicy Jednostekim kowej przy wjeździe na ul. Osiedlową od ul. Sikorskiego).

Można by takie przykłady mnożyć. Ale poprawa tego stanu leży w gestii Wydziału Komunikacji Urzędu Miasta. Wazy przy zdaliśmy sobie sprawę z ogromnej potrzeby odpowiedniego oznakowania. Problem bezpieczeństwa w naszym mieście jest także sprawą bez znaczenia jest także sprawa prawidłowego oznakowania dróg. Zdajemy sobie sprawę, że z tym nie jest jeszcze najlepiej w naszym mieście. Są miejsca, w których tych znaków w ogóle nie ma, a są one konieczne (np. znak ulicy Jednostekim kowej przy wjeździe na ul. Osiedlową od ul. Sikorskiego).

Wiele uczyniono w ostatnich latach w zakresie zbiorowego żywienia pracowników. Wiele uczyniono w ostatnich latach w zakresie zbiorowego żywienia pracowników. Wiele uczyniono w ostatnich latach w zakresie zbiorowego żywienia pracowników.

**Akcja «Celulozy»**

**Bezpieczeństwo i kultura na naszych drogach**

W tym miejscu apel do kierowców: „Bądźcie przyczyną na drodze i zachowajcie do minimum orientacji i znajomości przepisów”.

Kontrola przeprowadzona 12 lutego 1976 roku objęła 24 pojazdy. Aż w osmiu pojazdach odnotowano usterki techniczne, w pięciu przypadkach ukarano kierowców mandatami, trzech otrzymało upomnienie. Naruszenie przepisów ruchu drogowego stwierdzono u pięciu kierowców, z czego czterech ukarano mandatami. Zatrzymano jeden dowód rejestracyjny za nadmierne przekroczenie prędkości.

Wypadki chuligaństwa i niewłaściwego zachowania się w miejscu publicznym pod wpływem alkoholu występują jeszcze na dół. Za to właśnie ukarano Ob. O. A. z Sarbinowa mandatem kredytowym w wysokości 1000 zł. Często zdarza się także przechodzenie przez przejazd pod oznaczoną barierą. Taki nieporządek w porządku można przypisać życiu. Nie za bardzo zdawał sobie z tego sprawę Obw. N. S. z Kostrzyna, który przechodził przez przejazd z dzieckiem. Jest to przykład ogromnej lekkoomyślności dorosłego człowieka. Na jego koncie też sporządzone zostało do Kolegium do spraw Wykroczeń. Może to będzie ostrzeżeniem dla innych mu podobnych.

Kierowcy samochodów ciężarowych i ciągników notorycznie łamią przepisy poprzez nieodpowiednie załadunek swoich pojazdów. Zbyt duża ilość towaru, w efekcie swobodnego poruszanie się na zakreśle części wysypuje się i zamienia ulewę, kierowca oczywiście jedzie spokojnie dalej. Nie zastanawia się nad ewentualnymi skutkami, nad tym, że on przecież nie jest jedynym użytkownikiem drogi.

Problem ten był już poruszany wielokrotnie, jak do tej pory bez skutku. Może obecnie, konkretny adresat — Urząd Miejski zamie się w sprawę, ale już poważnie. Przyjdzie się tutaj trochę więcej operatywności, żeby znowu nie skończyło się to na słowach.

Przedstawiony tu plan jednodniowej akcji kontroli pojazdów i spostrzeżeń jest duży. Nie wyczerpie on w całości ogromnej problematyki „bezpieczeństwa” naszych dróg. O następnych problemach z tego za kresu będziemy pisać w kolejnych numerach gazety.

**Osiągnięcia socjalne**  
**Modernizacja bazy gastronomicznej**

Wiele uczyniono w ostatnich latach w zakresie zbiorowego żywienia pracowników. Wiele uczyniono w ostatnich latach w zakresie zbiorowego żywienia pracowników. Wiele uczyniono w ostatnich latach w zakresie zbiorowego żywienia pracowników.

Wiele uczyniono w ostatnich latach w zakresie zbiorowego żywienia pracowników. Wiele uczyniono w ostatnich latach w zakresie zbiorowego żywienia pracowników. Wiele uczyniono w ostatnich latach w zakresie zbiorowego żywienia pracowników.

Wiele uczyniono w ostatnich latach w zakresie zbiorowego żywienia pracowników. Wiele uczyniono w ostatnich latach w zakresie zbiorowego żywienia pracowników. Wiele uczyniono w ostatnich latach w zakresie zbiorowego żywienia pracowników.

Wiele uczyniono w ostatnich latach w zakresie zbiorowego żywienia pracowników. Wiele uczyniono w ostatnich latach w zakresie zbiorowego żywienia pracowników. Wiele uczyniono w ostatnich latach w zakresie zbiorowego żywienia pracowników.

Bardzo cenna i oczekiwana w tym czasie wydawnictwa. Bardzo cenna i oczekiwana w tym czasie wydawnictwa. Bardzo cenna i oczekiwana w tym czasie wydawnictwa.

**Nowości wydawnicze**

„Prawo pracy jest prawem dnia codziennego, prawem wszystkich zatrudnionych”. Poszczególne rozdziały poruszają takie zagadnienia, jak: stosunek pracy, czas pracy, urlopy, sprawy bhp, dyscypliny pracy itp.

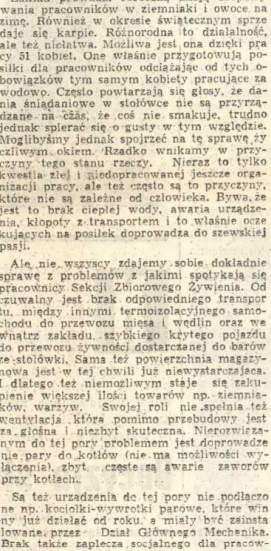
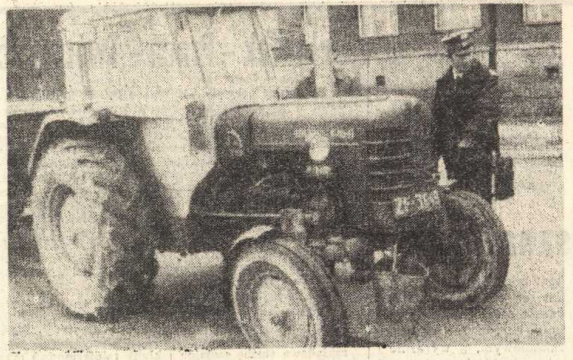
Nakładem Państwowego Wydawnictwa Ekonomicznego ukazało się trzecie, zmienione i rozszerzone wydanie książki Stanisława Kowalewskiego: „Przełomy — Podstawy w świetle teorii organizacji”, s. 543.

Książka, jak wskazuje tytuł, poświęcona jest problematyce stosunków między przedsiębiorstwami i przeznaczona jest dla ludzi zajmujących kierownicze stanowiska różnego szczebla. Połączyła i rozważa przedstawiane są przez autora w sposób jasny i zrozumiały. Podsumowaniem jest dla ludzi zajmujących kierownicze stanowiska różnego szczebla. Połączyła i rozważa przedstawiane są przez autora w sposób jasny i zrozumiały.

Kolejną książką, którą chcielibyśmy polecić czytelnikom jest „Maszynoznawstwo” Zdzisława Orlika — wyd. X. Wydawnictwo Szkolne i Pedagogiczne, s. 371.

Autor podaje w przystępny i prosty sposób wiadomości z hydromechaniki i termodynamiki, omawia silniki spalinowe, osłony, kotły parowe, przekładki, wentylatory, chłodzarki, dźwignice i przenośniki. Książka zawiera wiele schematów i rysunków, a także wykresy i fotografie.

A. K.



**W 30 rocznicę ORMO**

Z inicjatywy PPR Uchwała Rady Ministrów z dnia 21 lutego 1946 r. została powołana Ochotnicza Ruchowa Milicja Obywatelska. Zadaniem tej organizacji było niesienie pomocy organom Milicji Obywatelskiej, Służbie Bezpieczeństwa, które to wraz z LWP i Korpusem Bezpieczeństwa Wewnętrznego prowadziły walkę z terrorem, z grasującymi bandami oraz z podziemnym reżimem (które obca była, wiza przetrwała). Zadaniem tej organizacji było niesienie pomocy organom Milicji Obywatelskiej, Służbie Bezpieczeństwa, które to wraz z LWP i Korpusem Bezpieczeństwa Wewnętrznego prowadziły walkę z terrorem, z grasującymi bandami oraz z podziemnym reżimem (które obca była, wiza przetrwała).

Uchwała Sekretariatu KC oddaje hold tym, którzy życie swe poświęcili walce o umocnienie władzy ludowej. Dla uczczenia 30 rocznicy odbyły się prawie we wszystkich miejscowościach wieczerze poświęcone tej uroczystości. W naszym mieście taka uroczystość odbyła się dnia 21.02.1976 r. w Kąpielni Łąka. W naszym mieście taka uroczystość odbyła się dnia 21.02.1976 r. w Kąpielni Łąka.

Przedszkole zakładało przy KZP istnieje już 6 lat. Obecnie korzysta z niego 189 dzieci naszych pracowników. Godziny otwarcia przedszkola 8.30 — 16.00 dostosowane zostały do wymogów. Bardzo estetycznie i pomysłowo urządzone sale tworzą dobry klimat dla naszych maluchów. Ciekawie też są zaprogramowane zajęcia według grup wiekowych. Dla starszych dzieci urządzono małą warsztaty do majsterkowania, przeważają zabawki mechaniczne, a starszaki własnoręcznie wykonują już karmniki dla ptaków, a i młodsze dzieci nie narzekają na brak atrakcyjnych zabawek i zajęć. Każdy kolejny dzień spędzony przez nasze pociechy w przedszkolu dostarcia im coraz to nowych wrażeń, są o pewien zasób wiadomości bogatsze. Przekonać się możemy o tym, gdy relacjonują nam po powrocie do domu swój pobyt w przedszkolu. Pracujące matki są spokojne o los swych dzieci, które trafiły na dobrą i troskliwą opiekę. Nad tym czuwa dyrektorka przedszkola p. Kosiela. Bardzo dużą pomoc okazuje personel gospodarczy, a wśród niego p. Teresa Dworek — woźna oddziałowa i p. Janina Kosiorok. Do tak prawidłowego funkcjonowania przedszkola w najwięcej karni stonami przyczynia się praca wychowawców, bezpośrednio opiekujących się i organizujących zabawę dla naszych dzieci. Jest to dobre grono kwalifikowanych pedagogów, sumienne i ofiarne wykonujące swoje obowiązki. Wśród wyróżniających się jest p. Jadwiga Humfińska — prowadząca grupę 3-latków i Lucyna Meler — grupa 5-latków. Poza tym nasze zakładowe przedszkole wysoko cenione jest na twarzą dzięki bardzo dobrym wynikom osiągniętych w pracy dydaktyczno-wychowawczej. Z okazji Międzynarodowego Dnia Kobiet życzymy Państwu trudniącym się sztuką wychowania naszych dzieci, dalszych sukcesów w słońcu pracy i życia osobistym, a najpiękniejszą zapłatą za włożony trud jest uśmiech dziecka.







19 lutego br. na Wydziale Energetycznym odbyło się posiedzenie dwuosobowe pracownika MIKOŁAJA HAJDUCKIEGO, który pracował w Kostrzyńskich Zakładach Papierniczych 15 lat jako maszynista napewniając. Przez te lata był on uszanowanym pracownikiem i dobrym kolegą. Na zdjęciu: kierownik Wydziału Władysław Włodarczyk zega M. Hajduckiego (1-szy z prawej) w imieniu wszystkich kolegów z Wydziału.

### Prasa o Kostrzynie

GAZETA LUBUSKA — z dn. 19. 01. 1976 r. — zamieszcza artykuł p.t. „Gdzie ulatwia się życie kobiecie pracującej?“, z którego dowiadujemy się o przyznaniu dwóch równorzędnych pierwszych nagród w Konkursie CRZZ i Redakcji „Głosu Pracy“. Laureatami są Kostrzyńskie Zakłady Papiernicze i Lubuskie Przedsiębiorstwo Ceramiki Budowlanej w Gódnicy.

Z dn. 23. 01. 1976 r. — w artykule p.t. „Dodatkowe liści towarów rynkowych z odpadów“, czytamy m. in. o proponowanych KZP: „Dodatkowa produkcja toreb śniadaniowych, obrusów powlekanych folią, papieru kredowego i wzorzystego oraz różnego rodzaju notatników na ogólną wartość 4 mln zł. Wartość tę można zwiększyć do 20,5 mln złotych po zatrudnieniu 20 dodatkowych pracowników“.

Z dn. 30. 01. 1976 r. Alicja Zatrzybowna podejmuje w artykule „Każdy jest klientem“ temat tak bardzo pożyteczny ubocznej produkcji. Olo fragment artykułu: „Na naszym podwórku mamy przykład KZP, wielokrotnie w gazetce opisywany. Przypomnę tylko, że papierowe obrusy, serwetki itp. doskonale przyjęły się na rynku“.

DIENNIK LUDOWY z dn. 27. 01. 1976 r. — publikuje notatkę o odbyciu w Kostrzynie, z okazji 100 rocznicy urodzin W. Piecka, wiecu przyjaźni. Z dn. 2. 02. 1976 r. — jeszcze raz wraca na łamy prasy temat kostrzyńskiego portu w artykule p.t. „Port na rzecz dopłynięcia do stać PKP“.

W bieżącej piśmiennicze rozkładają się i zmodernizuje port w Kostrzynie. Jego zdolności przeładunkowe podwaja się.

GŁOS PRACY — z dn. 9. 02. 1976 r. — w toku planarnych posiedzeń CRZZ w Szczecinie i Gorzowie mówiono o problemach produkcji i gospodarki. Władysław Niska — działacz zbiorczy KZP w Droszynie skłonił 13 przedsiębiorstwa podjęte na naradach wytwórczych zakładów na początku tego roku, zmobilizowały załogę do znacznego przekroczenia zadań w m-cu styczniu.

ILUSTROWANY KURIER POLSKI z dn. 29. 01. 1976 r. — informuje o serdecznym przyjęciu, zorganizowanym przez młodzież Szkoły Średnich w Kostrzynie delegacji młodzieży FDJ z Frankfurtu, z okazji Wiecu Przyjaźni odbitego w setną rocznicę urodzin Wilhelma Piecka.

## SPORT SPORT SPORT SPORT

# Czym skorupka za młodu...

Zapasy nie są sportem, do którego polają się urzwaniami i oknam 14-latk. Trzeba ich raczej zapraszać i odpowiednio obchodzić się z nimi, żeby nie porzucili maty na rzecz pikaresko, czy lekkoatletycznego boiska. W wielu miastach województwa nie ma sekcji zapasniczych, a w kilkunastu innych są one rachityczne i egzystują tylko dzięki pasji ludzi, którzy w nich pracują. Sekstonycy parają się rekrutacją młodzieży do zapasów twierdząc, że pierwsza poważna przeszkoda młodzieży, której nie pokonają, powożony procent są ciążące się tyżdanami specjalistyczne badania lekarskie biegania z (analiza mazu, krew, przerwienie płuc, kregosłupa, laryngolog, oględziny u chirurga) tych spraw nie można bardzo często zająć w jednym miejscu. Ba, czasami należy jeździć do innych miast. Trudno się młodzieży dziwić, do roli tej często kapitulują leżąc w połowie tej drogi. Wielu wymawia się naporem żądać porządkowych.

Interesujące powinny robić dzieci jest w tym przypadku ściśle przestrzegany. Inna przyczyna na rezygnację z tego sportu także charakterystyczna dla innych specjalności, to brak elementarnej troski klubów o młodzież, która jeszcze nie osiągnęła „czołowych wyników na arenie krajowej, chociażby nawet w swojej kategorii wieku. A więc młodzieży brakuje sprzętu, nikt z minimalnymi wyjątkami i to tylko trenerzy nie po fatyguje się do szkoły, do rodziców, nie zainteresuje się co maty zapasnik jada i co pije. Ołóż nie zawsze jada tyle, aby mu starczyło sił na wyczerpujący trening i nie zawsze myślą tak żeby społeczeństwo było z niego w przyszłości dumne. Mówiąc o sprzęcie dla młodych sportowców chciałbym przytoczyć znamieny przykład PZZ ustalił, że wszystkie Ogólnopolskie zawody młodzieży muszą mieć bardzo uregulowaną oprawę a więc defilada, fanfary itp., a to w celu aby młodzi sportowcy długo pamiętali swoje pierwsze zawody.

Znamienny przykład, iż spośród 174 sekcji w naszym kraju, nie więcej niż dwadzieścia ma na stałe rozłożone maty. Reszta sekcji rozkłada je przed każdym zajęciem, by po skończeniu z powrotem złożyć pod ścianę. Jedna taka czynność trwa co najmniej 20 minut. Łatwo sobie wyobrazić jak stygnie zapasy 14-latk do ulubionej dyscypliny, jeżeli pierwszy z nich kontakt odbywa przede wszystkim pod znakiem zimnej krzątaniny przy przeciętym Mistrzostwo tego robić przecież nie wypada. Obyczaj, że to co ma-

ło interesujące powinny robić dzieci jest w tym przypadku ściśle przestrzegany. Inna przyczyna na rezygnację z tego sportu także charakterystyczna dla innych specjalności, to brak elementarnej troski klubów o młodzież, która jeszcze nie osiągnęła „czołowych wyników na arenie krajowej, chociażby nawet w swojej kategorii wieku. A więc młodzieży brakuje sprzętu, nikt z minimalnymi wyjątkami i to tylko trenerzy nie po fatyguje się do szkoły, do rodziców, nie zainteresuje się co maty zapasnik jada i co pije. Ołóż nie zawsze jada tyle, aby mu starczyło sił na wyczerpujący trening i nie zawsze myślą tak żeby społeczeństwo było z niego w przyszłości dumne. Mówiąc o sprzęcie dla młodych sportowców chciałbym przytoczyć znamieny przykład PZZ ustalił, że wszystkie Ogólnopolskie zawody młodzieży muszą mieć bardzo uregulowaną oprawę a więc defilada, fanfary itp., a to w celu aby młodzi sportowcy długo pamiętali swoje pierwsze zawody.

## Zawodnicy rozpoczęli starty

Na ogólnopolskim Turnieju Klasyfikacyjnym Juniorów w Ciechanowie do lat 20, w Klasyfikacji drużynowej ZKS Celuloza zdobyła IV miejsce. Indywidualnie Sylwester Karlika 2, Ryszard Nagórny 4, Jan Baranowski 3 m do 45 kg, R. Kapusta 3 m do 48 kg, G. Wilczyński 2 m do 57 kg, M. Kruczyński 3 m do 65 kg.

W Olsztynie w tym samym czasie odbył się Ogólnopolski Turniej Juniorów do lat 20, w Klasyfikacji drużynowej ZKS Celuloza zdobyła IV miejsce. Indywidualnie Sylwester Karlika 2, Ryszard Nagórny 4, Jan Baranowski 3 m do 45 kg, R. Kapusta 3 m do 48 kg, G. Wilczyński 2 m do 57 kg, M. Kruczyński 3 m do 65 kg.

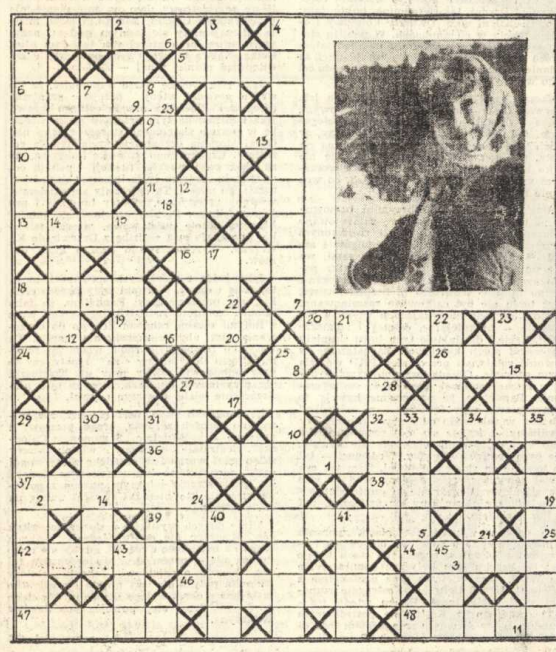
Ci czterech zawodników zakwalifikowali się do kadry narodowej. Brał udział w obozie szkoleniowym w Międzyzdrojach. G. Wilczyński był reprezentantem Polski I w meczu z Bułgarią i NRD oraz z Polską II.

Mecz Polska I — NRD miał dramatyczny przebieg, przy stanie 5:5 G. Wilczyński ponajładniejszej walce dnia wygrywa z mistrzem NRD a cały mecz dzięki niemu wygrywa Polska I 6:5. Drugą naszą zawodniczką, M. Kruczyńską w reprezentacji Polski II.



## Krzyżówka

POZIOMO: 1. Czary, zaklęcia, 3. Ma każdy pokój, 6. Agrejs, 8. Wejenna jednostka morska, 10. Stary punkt o znacznej wysokości nad poziom morza, 11. Krowi lub owczej, 13. Przewodnik gospodarki łowieckiej, 16. Do popisu, 18. Samiec trzoności, 19. Przedmiot sprzętu tutek wieków, 20. Szarak, 24. Szarpaki zwrot do rozmowy, 26. To samo co smor, 27. Towarowa drużyna sportowej, 28. Kominkowe drewno, 32. Państwowy wierz nowożytności, 33. Gatunek jabłoni, 37. Sieć, 38. Białych lub pasów, 39. DNA, 42. Za drzwiami sezamu, 4. Słynna rodzina lutników, 46. Inonimiczny, 47. Rzeka na granicy Iranu, 48. Współzawodnik.



Wskazaniem krzyżówki jest hasło, które należy podać na adres redakcji w terminie ustalonym po ukazaniu się numeru.



### Jerzy Leszczyński

## FRASZKI

SKUTKI EMANCYPACJI KOBIET

Niemądre są czasami — na rotuni z mężczyznama.

PIORUNSKA BARKA

Burza gotowa wywołać — recze, by mąż mógł patrzeć w nią jak w łecze.

PANI Z TOWARZYSTWA

Dusza towarzysztowa stała się dzięki zaletom ciała.

SKROMNA

Spuści oczka — i już zastójneta.

O KOBIETACH WSPÓLczesNYch

Jest wiele kobiet pięknie zbudowanych — z clemento prefabrykowanych.

### Chcesz przyjemnie i pożytecznie spędzić wolny czas to korzystaj z KREGIELNI i kawiarni w ośrodku sportowo-rekreacyjnym w programie danciny w czwartki i soboty

### Praktyczny Pau i Modelarnia zaprasza codziennie oprócz poniedziałków w godzinach od 14.00 do 18.00

### Mini sanatorium w Ośrodku sportowo-rekreacyjnym czynne codziennie oprócz niedziel w godzinach od 9 do 17 Gabinet EKG od 11 do 12 Skierowania na zabiegi wydawane są przez lekarzy kostrzyńskiej służby zdrowia

Wszystkim, którzy okazali pomoc i współczucie oraz uczestniczyli w pogrzebie

### Bronisława Rysiewiczza

serdeczne podziękowania składa rodzina.

## »CELULOZA«

— dwutygodnik, organ prasowy Samorządu Robotniczego Kostrzyńskich Zakładów Papierniczych Redaguje Kolegium w składzie: Redaktor naczelny — Jan Masiewicz, sekretarz — Redakcja — Lucja Zabenda, fotoreporter — Jerzy Szalbierz, Przewodniczący Kolegium — Stanisław Borek, Alicja Knapczak, Andrzej Włodarczyk, Franciszek Gąrdziejewicz, Janusz Wleczek, Stefan Sawicki, Tadeusz Romański, Jerzy Krczewicz, Siergiej Zawadzki, Adrya Redkojki, 44-478 Kostrzyn n Odra ul. Fabryczna 1 i tel Centrala 13 wewn. 225. Cena prenumeraty rocznej — 24 zł półrocznej 12 zł i kwartalnej 6 zł.

Redakcja zastrzega sobie prawo skracania materiałów. Reklamiści nie zamierzających Redakcja nie zwraća.

WYDAWCA: Kostrzyńskie Zakłady Papiernicze w Kostrzynie n Odra. Skład techniczny i chemigrafia: Złotoprogoskie Wydawnictwo Prasowe RSW „Prasa“.

Zam. 275; B-3/34