

NAIWIŻSZY CEL PARTII - DOBRO CZŁOWIEKA

Celuloza

ORGAN PRASOWY SAMORZĄDU ROBOTNICZEGO
KOSTRZYŃSKICH ZAKŁADÓW PAPIERNICZYCH
ODENACZONYCH ORDEREM SZTANDARU PRACY II KLASY
GAZETA ODZNACZONA ZŁOTĄ ODznaką HONOROWĄ
„ZASŁUŻONY DLA ROZWOJU WOJEWÓDZTWA GORZOWSKIEGO”

Nr 2 (174)

KOSTRZYŃ, luty 1980 R.

Cena 1 zł

Poprawa efektywności gospodarowania — zadaniem na rok 1980

Obrady sesji Konferencji Samorządu Robotniczego w KZP

Dzień 15 stycznia br. był dużym wydarzeniem w Kostrzyńskich Zakładach Papierniczych. W tym dniu toczyła się gospodarska narada na sesji Konferencji Samorządu Robotniczego, która była podsumowaniem wyników gospodarczych naszego zakładu za 1979 rok, a także przedstawiała założeń planu techniczno-ekonomicznego na 1980 rok, program przedsięwzięć organizacyjno-technicznych zabezpieczających realizację zadań planu techniczno-ekonomicznego na bieżący rok. Podczas sesji przedstawiany został również bardzo ważny dla całej działalności przedsiębiorstwa program poprawy efektywności gospodarowania na 1980 rok.

W obradach sesji KSR oprócz przedstawicieli załogi kierownictwa zakładu uczestniczyli: sekretarz POP Zjednoczenia Przemysłu Papierniczego Paweł Góździński, dyrektor NBP w Dębnie Edward Szymanski, sekretarz WRZZ w Gorzowie Andrzej Lamprecht, i sekretarz KM PZPR w Kostrzyźnie Józef Zarski, członek Egzekutywy KW PZPR, delegat na VIII Zjazd Bolesław Florczak, sekretarz KZP Ireneusz Bukowski oraz przewodniczący ZZ ZEMP Bogusław Dadok. Obradom KSR przewodniczył członek Prezydium KSR Stefan Sawicki.

Początkiem obrad sesji KSR było wystąpienie dyr. naczelnego KZP mgr inż. Kazimiera Rapacza, który poświęcił większość swego wystąpienia na omówienie wyników działalności gospodarczej naszego zakładu w 1979 roku. Pókrótce omawiając wystąpienie dyrektora KZP należy powiedzieć, że wyniki gospodarcze 1979 roku można uznać za pomysłowe, zważywszy na poważne trudności jakie wystąpiły na początku ubr. Te trudności w ciągu całego roku zostały zrestaurowane i plan za ten rok został wykonany, a w niektórych asortymentach przekroczone. Jest to duży sukces załogi, jej ofiarności i głębokiej troski, co dyrektor KZP zaznaczył w swym wystąpieniu i złożył podziękowania za ofiarną pracę załogi w 1979 roku.

Wyniki roku ubiegłego były punktem wyjścia dla założeń pla-

nu techniczno-ekonomicznego na 1980 rok, którego projekt przedstawił dyr. Kazimierz Rapacz. Te gorące zadania są również trudne. W związku z czym opracowany został i przedstawiony na sesji osobny program przedsięwzięć organizacyjno-technicznych zabezpieczających realizację zadań planu wchodzącego roku. Obydwa programy wymagają od załogi wzmożonej efektywności pracy, poprawy organizacji pracy na niektórych jej odcinkach.

Dużą rolę przywiązujemy w bieżącym roku na poprawę efektywności gospodarowania. Od jej wyników zależą w końcowym rezultacie wyniki działalności gospodarczej całego przedsiębiorstwa. Poprawa efektywności gospodarowania wymaga ze strony zakładów, wydziałów i wszystkich stanowisk pracy dodatkowych wysiłków skierowanych na:

- wydatną poprawę gospodarki materiałowej w fazach za kupu, zużycia i magazynowania,
- obniżenie norm zużycia jednostkowego surowców i materiałów,
- obniżenie strat na brakach i minimalizację odpadów,
- racjonalizację wykorzystania środków trwałych i narzędzi pracy,
- optymalnym wykorzystaniu własnych środków transportu,
- prowadzeniu prawidłowej gospodarki zasobami pracy,
- zagadnienie strat nadzwyczajnych, a szczególnie tytułu złej jakości wyrobów, niedotrzymywania terminów dostaw, przetrzymywania obrotu i nierytmiczności zwrotu opakowań.

Isotona rola przypada również działaniom na rzecz poprawy bezpieczeństwa i higieny pracy.

Kolejne wystąpienie na sesji dyr. ds. pracowniczych Michała Hajdasza poświęcone było programowi pracy ideowo-wychowawczej w 1980 roku. Szeroko została omówiona działalność organizacji społecznych na terenie KZP

rola jaką odgrywają one w życiu zakładu. Przedstawiony został także zakładowy fundusz socjalny, jego rozdział na zabezpieczenie potrzeb socjalno-bytowych załogi.

Zakład nasz wzbogacił się o nową bazę wypoczynku sabotniowo-niedzielnego nad jeziorem w Witnicy. W tym roku będzie już można korzystać z domków campingowych dla załogi. Pozwoli to na zaspokojenie potrzeb pracowników KZP na tę formę wypoczynku. Zwiększony został również budżet na organizowanie wypoczynku w okresie letnim dla dzieci i młodzieży, a także na wczas dla pracowników i ich rodzin.

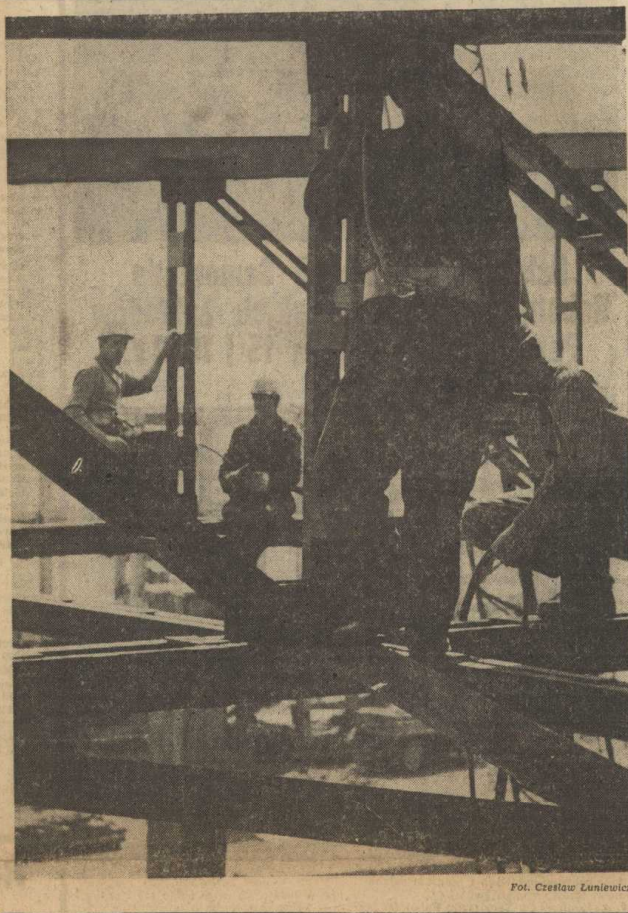
Podczas dyskusji na sesji przedstawiciele załogi poszczególnych wydziałów, stanowisk pracy omawiali swoje działania na rzecz realizacji zadań planu techniczno-ekonomicznego w bieżącym roku.

Jak wykazała dyskusja jest jeszcze wiele trudności i problemów, które napotykanymy w codziennej pracy. Nie mogą one jednak przysłonić naczelnego zadania jakie stoi przed całą załogą — efektywnego gospodarowania. Dyskusjanci ukazywali sposoby zapobiegania tym trudnościom, a także sposoby załatwienia niektórych problemów w zakładzie, bez uciekania się do pomocy z zewnątrz. Dotyczy to przede wszystkim oszczędnego gospodarowania materiałami, surowcami, narzędziami.

Wiele też rezerw na które wskazywali dyskusjanci leży w samej organizacji pracy. Te wszystkie działania podjęte przez poszczególne zakłady, wydziały winny do brze skutku podstawowemu zadaniu — realizacji planu techniczno-ekonomicznego 1980 roku.

Gospodarska debata na sesji KSR potwierdziła, że te zadania są trudne lecz ich realizacja jest możliwa i oszczędna w realiach naszego zakładu. Znalazło to swój wyraz w Uchwale Konferencji Samorządu Robotniczego o przyjęciu do realizacji założeń planu techniczno-ekonomicznego KZP na 1980 rok.

(l. s.)



Fot. Czesław Luniewicz

Program na miarę i aspiracje Polaków

Obrady Zjazdu — najwyższe go organu władzy partyjnej — to wydarzenie, któremu towarzyszy najwyższe zainteresowanie całego społeczeństwa. Obrady Zjazdu kończą formalnie kampanię sprawozdawczo-wy-

borczą w liczącej ponad 3 mln członków i kandydatów Polskiej Zjednoczonej Partii Robotniczej i szeroką ogólnonarodową dyskusję nad Wytęczyńskim Komitetu Centralnego na VIII Zjazd PZPR.

Przedzjazdowa dyskusja nad Wytęczyńskim KC PZPR wywołała w każdym środowisku ożywienie życia politycznego. Zainteresowanie społeczne problematyką społeczno-gospodarczego rozwoju kraju jest wynikiem rozszerzonej w ostatnich dziesięcioleciach powszechnej praktyki dialogu partii ze społeczeństwem, polegającej na wspólnym rozwiązywaniu problemów w ścisłej więzi z ludźmi pracy, uwzględnianiu ich głosów oraz inspiracji i organizacji ogólnonarodowego wysiłku w realizację wypracowanych programów.

W całym kraju dyskusja przedzjazdowa stanowiła szeroką konsultację przedstawionych kierunków i założeń programu partii, umożliwiła gospodarskie omówienie wszystkich uwarunkowań dalszego pomyślnego rozwoju Polski. Dzięki dyskusji, pogłębilo się w społeczeństwie zrozumienie złożonych warunków nadchodzącego okresu, a w szczególności przeświadczenia, że tylko uporczywa, sprawna i dobrze zorganizowana praca, wyższą jej jakością i dyscy-

pliną, głębszym poczuciem odpowiedzialności każdego Polaka za dobro i interes ogólnonarodowy, możemy utworzyć drogę do pomyślności kraju, przezwyciężyć występujące trudności.

Kampania sprawozdawczo-wyborczą zakładowej instancji partyjnej i ogólnozakładowa dyskusja przedzjazdowa w KZP potwierdziła opinię o wysokim stopniu zaangażowania społeczności zakładowej w problemy społeczno-gospodarcze zakładu. Wytęczyński KC na VIII Zjazd PZPR, z inspiracji Komitetu Zakładowego, szeroko były dyskusyjne na zebraniach partyjnych i w kolektywach pracowniczych, stawały się też niejednokrotnie przedmiotem rozmów indywidualnych. W szerokim wachlarzu zagadnień, wokół których ogniskowały się dyskusje i rozmowy, wyrażane były poglądy dotyczące spraw ogólnokrajowych jak też dotyczące bezpośrednio zakładu i środowiska.

Wypowiedzi członków załogi posiadały jednak wspólną cechę, za wierały z jednej strony aprobate celów polityki partii, bezalternatywność partyjnej koncepcji rozwoju Polski w najbliższych latach, uznanie dla dobrodrużności w wyniku realizacji Uchwał VI i VII Zjazdu PZPR, a z drugiej strony towarzyszyła świadomość trudności i problemów ciągle nierozwiązanych lub też zrodzonych w warunkach przyspieszonego rozwoju kraju w ostatnich latach. Trudności te są odczuwane przez kostrzyńskich papierników w codziennej pracy i życiu.

Odpowiedzialnie, przemyślane wypowiedzi i opinie najczęściej zawierały konkretne wnioski, co i jak należy robić by wyeliminować dotychczasowe zjawiska i przeci-

skazy z życia zakładu i środowiska. Wnioski i propozycje zgłaszane w dyskusji, wzbogaciły program partyjnego działania, a w wielu przypadkach — stawały się społecznym sygnałem dla władz partyjnych i administracyjnych instancji.

Nie brak też było w wypowiedziach sformułowań krytycznych, spojrzenia lub klienta na szereg funkcjonujących w naszym życiu ogniw społecznych.

Dyskusji przedzjazdowej w Kostrzyńskich Zakładach Papierniczych tradycyjnie już towarzyszy zresztą praca — realizacja zadań produkcyjnych.

VIII Zjazd PZPR staje się czynnikiem mobilizującym załogę. Świadczy o tym wyniki gospodarcze przedsiębiorstwa osiągnięte za rok ubiegły. Podjęte przez załogę zobowiązania pozwoliły w znacznym stopniu odrobić zaległości, zwiększyć wartość produkcji na wydziale Celulozowni i Przetwórcy, zmniejszyć wskaźnik strat międzyoperacyjnych oraz uruchomić produkcję POL-PLASTU. Mimo trudnych warunków zimowych wykonany został plan sprzedaży za miesiąc styczeń br.

VIII Zjazd PZPR, którego program jest, tworzącą kontynuacją i niżej rozwijającą zapoczątkowaną na początku lat siedemdziesiątych jest syntezą ocen przemysła i inicjatyw całej naszej partii, z wiera odbicie zbiorowego trudu całego społeczeństwa, zarysowuje szeroki zakres realizacji celów społecznych, przewiduje uzyskanie dalszego postępu we wszystkich dziedzinach decydujących o jakości warunków życia i stopie życiowej społeczeństwa.

Przeświadczeni o słuszności celów i perspektyw przystąpimy do realizacji partyjnego programu nadaje mu kształt materialny w wykonawstwie należących zadań gospodarczych i społecznych zakładu, w myśli hasła: sami dla siebie i kraju.

S. K.



Muzeum
TWIERDZY KOSTRZYŃ



Uchwała Konferencji Samorządu Robotniczego Kostrzyńskich Zakładów Papierniczych z dnia 15 I 1980 r.

Realizując Wytczne KC PZPR na VIII Zjazd, o dalszy rozwój polskiego Państwa, o pomysłowość narodu polskiego — Samorząd Robotniczy KZP, będący współorganizatorem socjalistycznego systemu zarządzania naszym zakładem przedstawia Kof. konferencji Samorządu Robotniczego co następuje:

Po zapoznaniu się z opracowanymi materiałami informacyjnymi i wystąpieniem dyrektora zakładu zawierającego omówienie nie wykonania planu za rok 1979 oraz przedstawienie zadań planu społeczno-gospodarczego i zakładowego programu efektywności gospodarowania w 1980 roku oraz dyskusji Konferencji Samorządu Robotniczego stwierdza:

1. Uzyskane rezultaty działalności gospodarczej w 1979 r. pomimo występujących powolnych zakłóceń i napięć, należy uznać za korzystne. Potwierdzeniem tego jest wykonanie z nadwyżką priorytetowych zadań planowych w zakresie dostaw rynkowych i eksportu dzięki ofiarnej pracy całej załogi i kierownictwu administracyjnego zakładu.

2. Realizacja zadań społeczno-gospodarczych w 1980 roku będzie przebiegać w warunkach nie mniej trudnych niż w roku ubiegłym. Doświadczenia 1979 roku dowodzą jednak, że można uzyskać pozytywne wyniki również w tych trudniejszych warunkach.

3. Konferencja Samorządu Robotniczego postanowiła zatwierdzić program społeczno-gospodarczy na 1980 r. w wersji przedstawionej na dzisiejszym forum wraz z planem poprawy warunków pracy i warunków socjalno-bytowych i program działalności ideowo-wychowawczej.

4. Konferencja Samorządu Robotniczego stwierdza, że Kostrzyńskie Zakłady Papierne są przygotowane do realizacji zadań społeczno-gospodarczych na rok 1980 pod względem ilości, wartości i asortymentów produkcji.

5. Uwzględniając aktualną sytuację surowcowo-materiałową i energetyczną Konferencja Samorządu Robotniczego zobowiązuje kierownictwo przedsiębiorstwa do uregulowania planu produkcji I kwartału br. i całego roku 1980 ze Zjednoczeniem Przemysłu Papierniczego w Łodzi, pod kątem nie zabezpieczenia surowcowo-materiałowej.

6. KSR zatwierdza program przedsięwzięcia organizacyjno-technicznych zabezpieczających realizację zadań planu 1980 r. — program poprawy efektywności gospodarowania na 1980 r.

7. Uwolnienie z przysiężki KZP do socjalistycznego współzawodnictwa pracy w ramach Zjednoczenia Przemysłu Papierniczego.

8. Uznając jako naczelny cel poprawy efektywności gospodarowania zobowiązuje się kierownictwo przedsiębiorstwa do przedkładania w 1980 roku Prezydium Samorządu Robotniczego, kwartalnie ocen realizacji programu poprawy efektywności gospodarowania.

9. W roku 1980 powinna nastąpić wydatna poprawa w zakresie zaspokojenia potrzeb wypracownika dla załogi jak również



Plan społeczno-gospodarczy Kostrzyńskich Zakładów Papierniczych na rok 1980

Realizacja zadań społeczno — gospodarczych w 1980 r. będzie odbywać się w warunkach nie mniej trudnych niż w roku ubiegłym. Doświadczając 1979 roku dowodzą jednak, że można uzyskać pozytywne wyniki również w tych trudniejszych warunkach. Konferencja Samorządu Robotniczego na sesji, która odbyła się 15 stycznia br. zatwierdziła plan społeczno — gospodarczy, który obejmuje:

- plan techniczno-ekonomiczny
- plan poprawy warunków pracy i warunków socjalno-bytowych
- program działalności ideowo-wychowawczej.

Jednocześnie uznając, że nadrzędnym celem w działalności gospodarczej przedsiębiorstwa jest poprawa efektywności, gospodarowania KSR zatwierdziła odpowiedni program zakładowy w tym zakresie.

Jak przedstawiający się założenia planu techniczno — ekonomicznego KZP w zakresie produkcji na 1980 rok:

10. KSR ustala z dniem 10.01.80 r. wysokość opłat za wynajem domków w ośrodku wypoczynkowym sobotnio-niedzielnego w Witnicy i przyczep campingowych. Odpłatność za pierwszą dobę korzystania z domku ustala się 100 zł, a każda następująca z 50 złotych. Za przyczepę campingową dla pracowników nie korzystających z wczasów w tym roku, korzystających z wczasów 50 zł na dobę. Dla osób nie będących pracownikami KZP ustala się odpłatność w wysokości 100 zł za dobę.

11. KSR wprowadza z dniem 15.01.80 r. zmianę treści Uchwały z dnia 28.12.1976 r. pkt. 3 w zakresie wysokości tarożku na członka rodziny jako podstawy do otrzymania pożyczki z funduszu mieszkaniowego na remont mieszkania zwiększając do 1400 na 2000 zł. Natomiast pozostałe ustalenia Uchwały pozostają bez zmian z tym, że w przypadku wykwaterowania samotnej matki rodziny wielodzietnej kwota członka w przypadku częściowego umorzenia pożyczki z zakładowego funduszu mieszkaniowego może być podniesiona do wysokości 1800 zł na osobę.

12. Konferencja Samorządu Robotniczego zobowiązuje kierownictwo przedsiębiorstwa do: czyszczenia staraj o ujęcie w planach perspektywicznych modernizacji sortowni I w celulozowni i budowy korowalni na placu drzewnym.

— zwiększenia staraj o zapewnienie sprawnego sprzętu transportowego (wozki spalinoe) oraz części zamiennych do tego sprzętu. Ilość przewidywanych materiałów w 1980 r. wyniesie około 150 tys. ton.

— wzmocnienie staraj o zapewnienie rytmicznego zbytu oleju talowego i uruchomienia zbytu terpentyn surowej.

13. KSR zobowiązuje kierownictwo do poprawy gospodarowania limitem godzin nadliczanych głównie poprzez poprawną jakość pracy celem wypracowania funduszy na poprawę plac na stanowiskach wymagających podwyżki plac.

14. Podjąć intensywne starania o pełne zabezpieczenie wydziału papierni w surowce wiodnicze i części szlamne niezbędne do wykonania zadań planowych (skrobaki, listwy dociskowe do skrobaków, waży elastyczne do par i kondensatu, noże do bardo, części do pomp itp.).

15. W oparciu o przeprowadzone z tymi doświadczeniami i części szlamne niezbędne do wykonania zadań planowych (skrobaki, listwy dociskowe do skrobaków, waży elastyczne do par i kondensatu, noże do bardo, części do pomp itp.).

16. W możliwie krótkim czasie należy zrealizować ostateczne uprościowanie programu produkcji zakładu w Dreźnieku z uwzględnieniem realnych możliwości ZPP w tym zakresie.

17. Dobrać program postojów MP II do możliwości najlepszego wykorzystania przesłojów na przeprowadzenie modernizacji układu centralnego smarowania i pozostałych prac remontowych.

18. KSR uchwała nadanie tytułu Przewodnika pracy czynu 35-lecia PRL, zgodnie ze zgłoszoną propozycją przewodniczącego Zarządu Zakładowego ZSMP.

19. Wniosek do Zjednoczenia Przemysłu Papierniczego w oparciu o zatwierdzone plany produkcji i bilans surowców papierniczych zakłady przetwórcze powinny być zapozytowane w pierwszej kolejności tzn. w ramach tzw. kooperacji wewnętrznej (istniejące zalecenia ZPP nie zawsze są honorowane).

Zagadnienie efektywności gospodarowania stanowi jeden z podstawowych problemów poruszanych na tegorocznych sesjach KSR w różnych przedsiębiorstwach.

Temat ten był również szeroko dyskutowany na ostatniej sesji KSR w naszym przedsiębiorstwie. Efektywność gospodarowania to nie tylko oszczędna gospodarka surowca-

mi, materiałami, energią, wzrost produkcji i jej jakości. To także racjonalna gospodarka zatrudnieniem czasem pracy i funduszem plac.

Jak wynika z przytoczonych na wstępie Wytycznych KC na VIII Zjazd PZPR, sytuacja na rynku pracy w latach osiemdziesiątych będzie trudniejsza. Zachodzi więc konieczność wykrywania istniejących rezerw we wszystkich przedsiębiorstwach i na każdym stanowisku pracy.

W przemyśle papierniczym a więc w naszym przedsiębiorstwie, podstawnym kierunkiem zatrudnienia w 1980 roku jest poprawa w gospodarowaniu czasem pracy oraz obniżka zatrudnienia w komórkach administracyjnych. Chodzi przede wszystkim o ograniczenie absencji chorobowej oraz pozostałej absencji usprawiedliwionej. Do absencji tej zalicza się przede wszystkim: — prace społeczne, — szkolenia, — zwolnienia z powodów osobistych i rodzinnych, — zwolnienia z przyczyn choroby, — wydziałów administracji państwowej oraz wezwania sądowne. Te dwie pozycje stanowią w naszym przedsiębiorstwie największą ilość czasu nieprzepracowanego (poza urlopami wypoczynkowymi). Czas nieprzepracowany z tytułu absencji chorobowej i pozostałej usprawiedliwionej w 1979 roku odpowiada 158 osobom pełnozatrudnionym, co stanowi 6,6 proc. ogółem zatrudnionych robotników. Największa absencja chorobowa w przeliczeniu na osoby pełnozatrudnione występuje w następujących komórkach organizacyjnych: — w Wydziale Przetwórstwa 18 osób, — w Wydziale Obróbki Papieru 16 osób, — w Wydziale Mechanicznym 8 osób, — w Wydziale Celulozowym 8 osób, — w Wydziale Papieru 8 osób, — w Wydziale Transportu 6 osób.

Największa pozostała absencja usprawiedliwiona w podobnym przeliczeniu występuje: — w Wydziale Wykonawstwa Inwestycji 3 osoby, — w Wydziale Transportu 3 osoby, — w Wydziale Przetwórstwa 2 osoby, — w Wydziale Mechanicznym 2 osoby, — w Oddziale Obróbki Papieru 1 osoba. W przedsiębiorstwie od szeregu kolejnych lat następował ciągły wzrost absencji chorobowej, przy systematycznym obniżaniu zatrudnienia. W 1979 roku absencja chorobowa uległa obniżce w stosunku do roku 1978, jest ona jednak nadal wysoka i powinna być dalszemu zmniejszeniu w 1980 roku.

Niekorzystnie w 1979 roku kształtuje się sytuacja na odcinku pracy w godzinach nadliczowych. Przerwy godzin nadliczowych w przedsiębiorstwie w 1979 roku w stosunku do roku 1978 wyniosły 25,0 tys. godzin. W grupie robotników bezpośrednio produkcyjnych pomimo niedoboru pracowników w stosunku do planu, ilość godzin nadliczowych ukształtowała się na poziomie minimalnie niższym od ilości tych godzin w 1978 roku. Cały przyrost godzin nadliczowych w 1979 roku dotyczy robotników bezpośrednio produkcyjnych a szczególnie służb warsztatowych, transportu i magazynu technicznego. Najwyższy przyrost godzin nadliczowych w 1979 roku wystąpił w następujących komórkach organizacyjnych: — w Wydziale Mechanicznym 15,8 tys. godzin, — w Wydziale Elektrycznym 4,4 tys. godzin, — w Magazynie Technicznym 3,1 tys. godzin, — w Wydziale Transportu 1,8 tys. godzin.

Przyrost godzin nadliczowych służb warsztatowych dotyczy szczególnie rekonstrukcji Celulozowni oraz większej ilości godzin przepracowanych przy planowanym poziomie zatrudnienia. Wzrost godzin nadliczowych w magazynie dotyczy porządkowania i przemieszczania magazynów. Najwyższe jednak porcje w zakresie wykorzystania godzin nadliczowych stanowi Wydział Transportu. Pomimo że przyrost w stosunku do roku 1978 w tym wydziale jest stosunkowo niski, to należy stwierdzić, że jest bardzo wysoki udział tego wydziału w ogólnej ilości występujących godzin nadliczowych w przedsiębiorstwie.

W roku 1979 na ogólną ilość godzin nadliczowych robotników grupy przemysłowej w przedsiębiorstwie przypadła 7,9 proc. Z ogólnej ilości godzin nadliczowych w tym wydziale tj. 42,5 tys. — 31 tys. godzin dotyczy kierowców samochodów ciężarowych.

Srebnia ilość godzin nadliczowych przypadła na jednego kierowcę wyjazdowy ponad 100. Należy zatem rozważyć w bieżącym roku jak ograniczyć występujące godziny nadliczowe tej grupy pracowników, zabezpieczając jednocześnie na terenie wydziału posiadającego taboru samochodowego.

