



# Postój remontowy zakładu

# Mysleć o bezpiecznym wykonywaniu pracy - to obowiązek

**Ciąg dalszy ze str. 1**

W pierwszym terminie przewidzianym jest wykonanie całego szeregu prac remontowych m.in. wymiana łożysk w napędach części suszających, demontaż cylindrów suszających i wymiana cylindra chłodzącego, remont pomp próżniowych i młynów tarciowych, wymiana wałów i zaworów, przeglądy w części elektrycznej maszyn i automatyki. Zgodnie z planem sily służb remontowych zakładu zmocnili 25 pracowników Wydziału Wykonawstwa Inżynierskiego i 110 pracowników z Poznania.

montowców w postouju na Celulozowi pracować będzie 30 pracowników z WVI, 95 z ZM Poznań i 10 z przedsiębiorstwa "Dziękowski" z Warszawy.

Postój zakładowej energii tury zostaje w całości przydzielony na miesiąc wrzesień br. Podobnie jak w wypadku Papieru i Celulozowi przysługujący został harmonogram prac do wykonania obejmujący także elementy jak: remont konstrukcji kotła, wymiany płytek, przeglądy pomp i elektrolitów, przeglądy części elektrycznej i automatyki wzdłuż.

Ze względu na postój w innych zakładach, zobowiązuje to służby zaopatrzenia do zintensyfikowania działań aby części te sprostawić do końca sierpnia na drugi etap postouju.

Zwykliśmy mówić, że postój remontowy to egzamin służb zabezpieczenia w naszym zakładzie. Od fachowości, rzetelności i tempa na wykonywanych prac zależy będzie czy zrealizowa zostanie wszystkie zadania remontowe i czy jakiego wykonywanych prac będzie wysoka.

Stanowisko mechanicznego rozładunku zębów w Oddziale Przygotowania Drewna nie należy pod względem technicznym do urządzeń skomplikowanych. Proste urządzenie obsługuje załadowie trzech ludzi i oprócz pracownika obsługującego suszarnie dwa pozostali nie muszą posiadać specjalistycznych kwalifikacji.

Siawnica, a ściślej jej część dźwignowa za pomocą lupin chwyta i podaje na zasobnik sortownika, którego wstrząsane sity sortują zębki według pożądaných wielkości i systemem przenośników tamowych "dobrych" zębki przekazują na składowisko.

Do obsługi stanowiska rozładunku zębów przygodzili Andrzej Sioła kierownik siawnicowa Wiktorie Radek, Krzysztof Zwiwka i Dariusza Czugała. Następuje też podział pracy. Zwiwka z dotu pomaga siawnicowi w sprawnym wydanku zębów z wagonu, a Czugała obserwuje pracę zębka wtórno-go i biega transporterów.

Sianoisko ruszyło. Rozpoczął się wydłatek i sortowanie zębów, które sily w przeważających ilościach bezpośrednio na halę. Część zębów jednak przy przepływie z siawnicy sortownika na taśmę podająca na halę zaczęła się dostawać pod bęben zwrotny. Dobre sortujące się zębki coraz częściej wpadły pod bęben i zaczęły zatrzymywać taśmę. Czugała kilkakrotnie odganiał zębki lopatą, aż wreszcie

zębki za pomocą zwykłej łopaty, w wypadku skrajnego skomplikowania sytuacji po prostu zębki unieruchamiają taśmę samoczynnie. Wówczas siawnica. Zmiana miejsca na Oddziale Przygotowania Drewna rozpoczęła pracę normalnie. Rozdział zadań produkcyjnych przez mistrza Krzysztofa Kwiatkowskiego przebiega sprawnie. Brygadziści zostawiali swoich ludzi na poszczególnych stanowiskach i poszczególne węzły techniczne oddziału rozpoczynają pracę.

Do obsługi stanowiska rozładunku zębów przygodzili Andrzej Sioła kierownik siawnicowa Wiktorie Radek, Krzysztof Zwiwka i Dariusza Czugała. Następuje też podział pracy. Zwiwka z dotu pomaga siawnicowi w sprawnym wydanku zębów z wagonu, a Czugała obserwuje pracę zębka wtórno-go i biega transporterów.

o około godz. 9 wpadł na pomysł by w odgarnianiu pomóc sobie ręką i stalo się. Jego prawe ramię dokołało się pomiędzy taśmą a bębem. Sytuacja stala się dramatyczna. Zaczął krzyczeć, a wolnym ramieniem rozpacziwie machać.

Zgodnie z wnioskami komisji w stosunku do mistrza i brygadziści zostały wyciągnięte surowe konsekwencje służbowe. Nagazy i zastrzeżenia natury personalnej. Odpowiadają oni za stan bhp podległych im urządzeń i nik ich z tego obowiązku nie zwolni.

Ale nasuwa się też jeszcze jedna refleksja. Czy tylko mistrz i brygadista nie dostrzegali braku osłony na bębnie? Czy pracownik, któremu "kłada głowę" na niedzielných szkoleniach i kursach bhp, jedną i niezmienną prawdę o konieczności osłony i przeniesienia niebezpiecznych ruchów elementów maszyn, nie dostrzeżając realnego niebezpieczeństwa?

A może w tym wypadku wszystkim było wygodnie! Pracować bez osłony.

Celulozowi rozpoczęcia postouju 5 maja br. W pierwszym etapie trwać on będzie 10 dni do dnia 14 maja. Pozostałe 3 dni przełożone zostają podobnie jak w wypadku Papieru i na miesiąc wrzesień. Z ważniejszych prac przewidzianych jest remont dymnawych zębów, wymiana zębów i gwintów i dwóch karuzeli na Dyfuzji, wymiana kolumn zaworowych, wymiana piaskownika, rurowciągu, armatury oraz remonty pomp, chemo-dopornic, pomp w wieszach i wannach filtrów na Bielarni. Przewiduje się również remont kanałów ściękowych i zbiornika uszczelniającego Mechanicznej Ocyszczalni Ścieków.

W części elektrycznej wymienione będą kable zasilające, przegląd silników, przebudowa sterowania maszyny odwadniającej KMW. W części automatyki planowane są do wykonania prace związane z przeglądem zaworów regulacyjnych, kalibracja regulatorów przetworników, analizatorów i pechometrów.

Oprócz sily własnych re-

montowców w postouju na Celulozowi pracować będzie 30 pracowników z WVI, 95 z ZM Poznań i 10 z przedsiębiorstwa "Dziękowski" z Warszawy.

Postój zakładowej energii tury zostaje w całości przydzielony na miesiąc wrzesień br. Podobnie jak w wypadku Papieru i Celulozowi przysługujący został harmonogram prac do wykonania obejmujący także elementy jak: remont konstrukcji kotła, wymiany płytek, przeglądy pomp i elektrolitów, przeglądy części elektrycznej i automatyki wzdłuż.

Ze względu na postój w innych zakładach, zobowiązuje to służby zaopatrzenia do zintensyfikowania działań aby części te sprostawić do końca sierpnia na drugi etap postouju.

Zwykliśmy mówić, że postój remontowy to egzamin służb zabezpieczenia w naszym zakładzie. Od fachowości, rzetelności i tempa na wykonywanych prac zależy będzie czy zrealizowa zostanie wszystkie zadania remontowe i czy jakiego wykonywanych prac będzie wysoka.

Doświadczenia roku ubiegłego podpowiadają, że egzamin taki konstruujemy remontowi zdat potrzebna im piątka, pod warunkiem, że będą zabezpieczeni w niezbędnym materiale i części zamiennych.

Wieloletnia praktyka dowodzi, że w czasie postouju, który w praktyce jest przede wszystkim etapem technicznym, należy przede wszystkim zadbać o bezpieczeństwo pracy. W tym celu należy przede wszystkim zadbać o bezpieczeństwo pracowników, którzy w czasie postouju będą musieli wykonywać prace w trudnych warunkach. W tym celu należy przede wszystkim zadbać o bezpieczeństwo pracowników, którzy w czasie postouju będą musieli wykonywać prace w trudnych warunkach. W tym celu należy przede wszystkim zadbać o bezpieczeństwo pracowników, którzy w czasie postouju będą musieli wykonywać prace w trudnych warunkach.

Wieloletnia praktyka dowodzi, że w czasie postouju, który w praktyce jest przede wszystkim etapem technicznym, należy przede wszystkim zadbać o bezpieczeństwo pracy. W tym celu należy przede wszystkim zadbać o bezpieczeństwo pracowników, którzy w czasie postouju będą musieli wykonywać prace w trudnych warunkach. W tym celu należy przede wszystkim zadbać o bezpieczeństwo pracowników, którzy w czasie postouju będą musieli wykonywać prace w trudnych warunkach.

Wieloletnia praktyka dowodzi, że w czasie postouju, który w praktyce jest przede wszystkim etapem technicznym, należy przede wszystkim zadbać o bezpieczeństwo pracy. W tym celu należy przede wszystkim zadbać o bezpieczeństwo pracowników, którzy w czasie postouju będą musieli wykonywać prace w trudnych warunkach. W tym celu należy przede wszystkim zadbać o bezpieczeństwo pracowników, którzy w czasie postouju będą musieli wykonywać prace w trudnych warunkach.

Wieloletnia praktyka dowodzi, że w czasie postouju, który w praktyce jest przede wszystkim etapem technicznym, należy przede wszystkim zadbać o bezpieczeństwo pracy. W tym celu należy przede wszystkim zadbać o bezpieczeństwo pracowników, którzy w czasie postouju będą musieli wykonywać prace w trudnych warunkach. W tym celu należy przede wszystkim zadbać o bezpieczeństwo pracowników, którzy w czasie postouju będą musieli wykonywać prace w trudnych warunkach.

Wieloletnia praktyka dowodzi, że w czasie postouju, który w praktyce jest przede wszystkim etapem technicznym, należy przede wszystkim zadbać o bezpieczeństwo pracy. W tym celu należy przede wszystkim zadbać o bezpieczeństwo pracowników, którzy w czasie postouju będą musieli wykonywać prace w trudnych warunkach. W tym celu należy przede wszystkim zadbać o bezpieczeństwo pracowników, którzy w czasie postouju będą musieli wykonywać prace w trudnych warunkach.

Wieloletnia praktyka dowodzi, że w czasie postouju, który w praktyce jest przede wszystkim etapem technicznym, należy przede wszystkim zadbać o bezpieczeństwo pracy. W tym celu należy przede wszystkim zadbać o bezpieczeństwo pracowników, którzy w czasie postouju będą musieli wykonywać prace w trudnych warunkach. W tym celu należy przede wszystkim zadbać o bezpieczeństwo pracowników, którzy w czasie postouju będą musieli wykonywać prace w trudnych warunkach.

Wieloletnia praktyka dowodzi, że w czasie postouju, który w praktyce jest przede wszystkim etapem technicznym, należy przede wszystkim zadbać o bezpieczeństwo pracy. W tym celu należy przede wszystkim zadbać o bezpieczeństwo pracowników, którzy w czasie postouju będą musieli wykonywać prace w trudnych warunkach. W tym celu należy przede wszystkim zadbać o bezpieczeństwo pracowników, którzy w czasie postouju będą musieli wykonywać prace w trudnych warunkach.

Wieloletnia praktyka dowodzi, że w czasie postouju, który w praktyce jest przede wszystkim etapem technicznym, należy przede wszystkim zadbać o bezpieczeństwo pracy. W tym celu należy przede wszystkim zadbać o bezpieczeństwo pracowników, którzy w czasie postouju będą musieli wykonywać prace w trudnych warunkach. W tym celu należy przede wszystkim zadbać o bezpieczeństwo pracowników, którzy w czasie postouju będą musieli wykonywać prace w trudnych warunkach.

Wieloletnia praktyka dowodzi, że w czasie postouju, który w praktyce jest przede wszystkim etapem technicznym, należy przede wszystkim zadbać o bezpieczeństwo pracy. W tym celu należy przede wszystkim zadbać o bezpieczeństwo pracowników, którzy w czasie postouju będą musieli wykonywać prace w trudnych warunkach. W tym celu należy przede wszystkim zadbać o bezpieczeństwo pracowników, którzy w czasie postouju będą musieli wykonywać prace w trudnych warunkach.

Wieloletnia praktyka dowodzi, że w czasie postouju, który w praktyce jest przede wszystkim etapem technicznym, należy przede wszystkim zadbać o bezpieczeństwo pracy. W tym celu należy przede wszystkim zadbać o bezpieczeństwo pracowników, którzy w czasie postouju będą musieli wykonywać prace w trudnych warunkach. W tym celu należy przede wszystkim zadbać o bezpieczeństwo pracowników, którzy w czasie postouju będą musieli wykonywać prace w trudnych warunkach.

Przejście na emeryturę jest dla wielu ludzi okresem trudnym, bionia się przed nią, bo wydaje im się, że jest to kres aktywnego życia, zepszczenie po za naglą pracę społeczną, pracę zawodową można będzie wreszcie zajęć się sobą, rozwiązać własne plany, rozwinąć zainteresowania, na które nie starczyło czasu wcześniej.

Wiele zależy od uosobienia, charakteru, od rodzaju wykonywanej pracy i osobistego stosunku do niej. Problem nie

emerytura powinna być traktowana jako zmiana formy życia, w której trzeba tylko odzyskać nową wartość i cele. Formy aktywności emeryta mogą być różne i w różny sposób można je realizować. Powinny mieć on poczucie przydatności społecznej. Mają tu pole do działania nie tylko byle dnośki pracy, ale również organizacje społeczne, młodzieżowe, a także terenowe organizacje emerytów. Wiadomo, że nasza dła i umiasta nie są rzadko czynni i wydalnymi, nie wycofujemy się przed do porządku dziennego nad faktem, że młodość już odszła. Jeśli chodzi o tych, którzy zbliżają się do emerytury, do okresu oczekiwania, poważania dla siebie

Wieloletnia praktyka dowodzi, że w czasie postouju, który w praktyce jest przede wszystkim etapem technicznym, należy przede wszystkim zadbać o bezpieczeństwo pracy. W tym celu należy przede wszystkim zadbać o bezpieczeństwo pracowników, którzy w czasie postouju będą musieli wykonywać prace w trudnych warunkach. W tym celu należy przede wszystkim zadbać o bezpieczeństwo pracowników, którzy w czasie postouju będą musieli wykonywać prace w trudnych warunkach.

# Na emeryturze

# Baski i cienie

wiek bagatelny, zwyczajny, że liczba ludności w naszym poprodukcyjnym przekracza w Polsce 4 mln. osób, a prognozy podają, że w roku 1990 ich liczba wzrośnie do 5,5 mln. osób.

Sprawa sprowadza się do zapewnienia tej grupie ludności określonych świadczeń społecznych. Równocześnie problemem jest zapobieganie wyprzedzaniu tzw. choroby emerytalnej. Prof. i. Cwynar w książce "Geriatrics" píše: "Zastużony opodroczynek jest kłeską zwłaszcza dla ludzi na poważnych społeczeństwach, którzy często angażowali wszystkie swoje zainteresowania w społeczeństwie. Ci najbardziej zaangażowani, najdokliwliwiej odczuwają wycofanie się z obiegu i własnie najtrudniej im jest przystosować się do egzystencji w warunkach "zastużonego opodroczyka".

Na tu oczywiście znaczenie sposób przechodzenia na emeryturę. W praktyce, niestety, rozstawanie się z pracownikiem ma często złośliwy charakter. Ot, wręcza się pracownikowi niespodziewanie tzw. dekret zwalniający na emeryturę ze zdawkowymi podziekowaniem, czasem nawet trafia się symboliczny upominek. Nieliczne w zasadzie jednostki służbowe organizacja uroczyście pożegnane pracowników, a już nikt nie troszczy się o przygotowanie tych ludzi do życia w odmiennych warunkach. Powinności korzystać z doświadczeń innych krajów, które prowadzą wśród potencjalnych emerytów działalność adaptacyjną. Jak stwierdzał jeden z znanych psychologów, najwazniejszym zadaniem człowieka jest nadać psychicznie za fizioleogiczna krzywa życia. Chodzi po prostu o to, że przychodzenie z widokiem i tożsamością zmiany organizmu powinny być przez nas akceptowane, a cały nasz dotychczasowy tryb życia powinniśmy do nich dostosować.

Dwa aspekty są tu godne podkreślenia. Pierwszy to wszechstronne pogodzenie ze swoim wiekiem, drugi - to także przewartowanie trybu życia by spełnić on odpowiednio

Wieloletnia praktyka dowodzi, że w czasie postouju, który w praktyce jest przede wszystkim etapem technicznym, należy przede wszystkim zadbać o bezpieczeństwo pracy. W tym celu należy przede wszystkim zadbać o bezpieczeństwo pracowników, którzy w czasie postouju będą musieli wykonywać prace w trudnych warunkach. W tym celu należy przede wszystkim zadbać o bezpieczeństwo pracowników, którzy w czasie postouju będą musieli wykonywać prace w trudnych warunkach.

Wieloletnia praktyka dowodzi, że w czasie postouju, który w praktyce jest przede wszystkim etapem technicznym, należy przede wszystkim zadbać o bezpieczeństwo pracy. W tym celu należy przede wszystkim zadbać o bezpieczeństwo pracowników, którzy w czasie postouju będą musieli wykonywać prace w trudnych warunkach. W tym celu należy przede wszystkim zadbać o bezpieczeństwo pracowników, którzy w czasie postouju będą musieli wykonywać prace w trudnych warunkach.

Wieloletnia praktyka dowodzi, że w czasie postouju, który w praktyce jest przede wszystkim etapem technicznym, należy przede wszystkim zadbać o bezpieczeństwo pracy. W tym celu należy przede wszystkim zadbać o bezpieczeństwo pracowników, którzy w czasie postouju będą musieli wykonywać prace w trudnych warunkach. W tym celu należy przede wszystkim zadbać o bezpieczeństwo pracowników, którzy w czasie postouju będą musieli wykonywać prace w trudnych warunkach.

Poznajemy naszych sąsiadów za Odłą

Zakłady Papiernicze w Schwedt

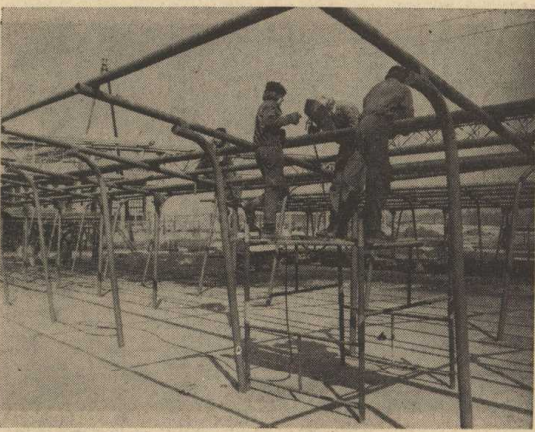
Wieloletnia praktyka dowodzi, że w czasie postouju, który w praktyce jest przede wszystkim etapem technicznym, należy przede wszystkim zadbać o bezpieczeństwo pracy. W tym celu należy przede wszystkim zadbać o bezpieczeństwo pracowników, którzy w czasie postouju będą musieli wykonywać prace w trudnych warunkach. W tym celu należy przede wszystkim zadbać o bezpieczeństwo pracowników, którzy w czasie postouju będą musieli wykonywać prace w trudnych warunkach.

# Propozycje letniego wypoczynku dla załogi KZP

Wieloletnia praktyka dowodzi, że w czasie postouju, który w praktyce jest przede wszystkim etapem technicznym, należy przede wszystkim zadbać o bezpieczeństwo pracy. W tym celu należy przede wszystkim zadbać o bezpieczeństwo pracowników, którzy w czasie postouju będą musieli wykonywać prace w trudnych warunkach. W tym celu należy przede wszystkim zadbać o bezpieczeństwo pracowników, którzy w czasie postouju będą musieli wykonywać prace w trudnych warunkach.







Prace przy zadaniach praktycznych

## Słowo o przyzakładowce

Stara potrzebna uzupełniania kadr w przedsiębiorstwie o pracowników z wysokimi kwalifikacjami zawodowymi, umiejętnościami obsługi skomplikowanych maszyn i urządzeń celulozowo-papierniczych, legły u podstaw powołania do życia szkoły przyzakładowej. Pierwsze lata działalności to kształcenie aparatowych przemysłu, a więc obsługa urządzeń produkcyjnych, w latach następnych szkolenie w zawodzie ślusarza.

W chwili obecnej w zawodzie ogólnym ślusarza-mechanika kształcą się młodzież ostatniej klasy. Klasy pierwsza i druga urządzeń przemysłowych.

Naukę zawodu pobiera w szkole przyzakładowej 101 uczniów, w większości są to dzieci pracowników naszego zakładu.

W ostatnich trzech latach problemy szkolnictwa zakładowego stały się przedmiotem szczególnej troski władz gospodarczych i społecznych zakładu. Wyrazem czego zainteresowania kierownictwa przedsięwzięcia problemami uczącej się młodzieży są częste spotkania z młodzieżą, pomoc w rozwiązywaniu problemów wychowawczych szkoły, pomoc materialna w organizacji różnorodnych form wypoczynku wakacyjnego. Do tradycji szkoły weszły wspólne spotkania podsumowujące wyniki nauczenia każdego półroczia, niezależnie od spotkań inauguracyjnych lub końcowych rok szkolny czy też kontaktów kierownictwa na co dzień.

Niedawno odbyło się kolejne spotkanie podsumowujące półroczny rok szkolny

1979/1980 w szkole przyzakładowej. W trakcie spotkania kierownictwa z uczniami omówione zostały wyniki nauczenia. Najlepszymi w nauce zawodu za I półroczie okazali się: Mirosław Lewandowski, Wojciech Zdanowski.

Wysokie noty uzyskali: Zdzisław Dredzi, Mirosław Niedzielski, Waldemar Zylowski, Bolesław Sołki, Piotr Głębicki, Piotr Sliwinski, Zbigniew Kozdiz i Sławomir Duda.

Najlepsi uczniowie otrzymali dyplomy, i nagrody książkowe.

Terogorcząca ocena pracy szkoły jest wysoka. Praktyki uczniowskie są coraz lepiej programowane, pozwalają na lepsze łączenie teorii z praktyką. W ramach nauki uczniowie wykonują prace użyteczne dla rzecz przedsiębiorstwa. Składają się na nie mniej skomplikowane części zamienne, a nawet gotowe obiekty typu socjalnego. Uczniowie własnoręcznie wykonali rowerownie, wykonując wszystkie niezbędne prace montażowo-sprawalnicze. Aktualnie też kończą (jako majowe zobowiązanie) za dążenie parkingu samochodowego dla szkoły. Wartość prac w kosztach wydziałowych oceniona została na 1 mln 37 tys. zł.

Dziełem uczniów szkoły przyzakładowej są wykonane szklanki ogrodzeniowe z materiału szklanego dla ośrodka wypoczynku sobotnio-niedzielnego w Witnicy.

W konkursie na najlepszą klasę szkoły zawodowej prowadzonej przez kierownictwo Zespołu Szkół, dwie klasy z KZP przodują — są to klasy trzecia i pierwsza.

## W 350 - tą rocznicę urodzin Jana Kochanowskiego Wieczór poezji

Wśród wielkich mistrzów poezji polskiej są nazwiska które nie podlegają niszczeniu dziełom czasu ani zmianom literackim. Sprawiają to nieprzemijające wartości ogólnoludzkie, prawda i mistrzostwo słowa. Często też sięgamy po ich utwory, odkrywamy na nowo zawarte w strofach wiersza treści, podziwiamy czystość i piękno ojczystej mowy.

Do takich mistrzów należy Jan Kochanowski — poeta polskiego Renesansu — pieśnią urody życia zawartej w odczytanej przez niego wspaniałych liryk i frazesek, człowiek nieobojętny na sprawy ludzkie, publicznej epoki, w której żył i tworzył. To mistrzostwo Człowieka przetrwało historię wprowadzenie polskiej poezji do literatury ogólnieuropejskiej. A współcześnie, każdy z nas zna na pamięć przynajmniej kilka wierszy zebrań wierszy — wierszy wyrażających najgłębiej ludzkie uczucia ojcowskiego bólu po stracie dziecka.

350 - rocznica urodzin Jana Kochanowskiego w całym kraju stała się okazją do przypomnienia imienia wielkiego Polaka poetę. Spektakle teatralne, wieczory poezji, konkursy recytatorskie, sesje literackie to najczęstsze formy podejmowane w środowiskach dla uczczenia urodzin poety.

Z satysfakcją odnotowujemy wyodrębnienie kulturalne w kostryńskim Zespole Szkół. Z inspiracji nauczycieli języka polskiego uczniowie zorganizowali uroczyste poświęcenie twórczości wielkiego poety.

W szkolnym klubie „Nukleon” — uczniowie — miłośnicy poezji Jana z Czarnolasu wysłuchali przegłosowanego przez swoich kolegów referatu na temat twórczości Jana Kochanowskiego i jego trwałego wkładu do kultury ogólnoludzkiej, a następnie odbył się finał ogólnoskolnego konkursu wiedzy o Janie Kochanowskim. Na zakończenie zebrań uczniowie wysłuchali recytacji utworów Jana Kochanowskiego. Recytowali uczniowie różnych klas, a prezentowany repertuar zawierający najbardziej znane wiersze i frazki wielkiego poety.

Z diennikarskiego obowiązku należy odnotować fakt że sam pomysły i starania przygotowała impreza jest zasięgiem grona miłośników poezji z tej szkoły i ich wychowawców, a poziom wykonawców świadczy, że kulturalne zainteresowania młodzieży nie są tylko zainteresowaniami o święta. I to jest w pracy pedagogicznej najcenniejsze.

(S.K.)

## Sprawy znane i nieznane w obszarach nauki i techniki

W ostatnim odcinku mówiliśmy o korzyściach i nieograniczonych możliwościach stosowania nadprzewodników. Z szerszego zastosowania wyklucza je narazie jedna nieprzyjemna okoliczność — trudność osiągnięcia bardzo niskich temperatur i związane z tym koszty. Wspomnieliśmy także, że nadprzewodnikami mogą być związki organiczne, które mogą funkcjonować w warunkach normalnych, czy mówiąc ogólnie w takich, jakich żyjemy my. Wiemy z historii techniki, że wspanieko to zbudował lub zamierzał zbudować człowiek, znajduje swój odpowiednik w naturze. Czy i w tym przypadku jest podobnie?

Dr W.A. Little z Uniwersytetu Stanford przypuszcza, że wzorce organicznego nadprzewodnika znajduje się w mózgu. W praktyce tej natury nie ma przesłania miliony operacji, a przecież odbywa się ona bez żadnego gigantycznego aparatu chłodzącego, który byłby w mózgu sztucznym zbudowanym z części organicznych. Przy tym tempie i tej ilości operacji sztuczny mózg zanębiał się w ułamku sekundy. Sam dr Little pisał o swoich dociekania w artykule dla „Scientific American”: — „Rozważania na temat możliwych zastosowań tego rodzaju nadprzewodników uznają raczej jak powieść naukowo-fantastyczną niż jak poważne projekty naukowe. Nie ma wątpliwości co do tego, że zagadnienia chemiczne a nie fizyczne są to zagadnienia technologiczne syntez i produkcji takich materiałów są nieprzewidywalnie skomplikowane. Wystarczy uświadomić sobie, że chcemy opracować syntezę drobin według dokładnego, a góry założonego schematu, takiego zadania nigdy jeszcze nie stawiano przed chemią organiczną. Niemniej wielu chemików sądzi, że zadanie takie może być rozwiązane i że w przeciągu rozsądnego czasu drobiny takie zostaną niewątpliwie zbudowane”.

Przedmiotem naszych rozważań był prąd, który może być nośnikiem energii lub nośnikiem informacji, a czym było szersze. Nośnikiem energii może być także strumień plazmy, ale czy może być również takim nośnikiem informacji, aby stosując prawo mechaniki rządzącej jego przepływem, zbudować maszynę cyfrową?

Wyjaśnijmy pojęcie plazmy. Do płynów zaliczamy zarówno ciecze i gazy, a naukę o ich właściwościach nazywamy fizyką płynów. Połączenie mechaniki płynów i teorii maszyn matematycznych stworzyło nową naukę, którą po polsku nazywamy techniką strumieniową. Jest nauka bardzo młoda. To właśnie jest bardzo dynamicznie rozwijająca się dziedzina wiedzy wykorzystywana do swich celów po wiek i mimo to o wiele mniej

wiemy o płynach niż o elektryczności. Ktoś by powiedział, że przecież bardzo późno jak to być może sprawa może także w nauce. Ale wydaje się, że po prostu lekceważono dając się łatwiej badać, poddając regulom i wzorom. Z mechaniki płynów jest to wiele trudniej. Badania są bardzo żmudne, różne płyny nie stoją się jednakowo do tych samych praw i bez doświadczeń na sam rozum niewiele zagadnień da się rozwiązać.

Hydraulika i pneumatyka są podstawą automatyzacji produkcji, a od najawansowanych czasów były podstawą mnożących się urządzeń, wywołujących wrażenie działania sił nieczystych. A i dzisiaj na zdrowy rozum trudno wytłumaczyć wiele znanych zjawisk. Dlaczego np. woda przylega do ścianek i w koszykach rękawic nie w górę a rękę odwrócić. Strumień powietrza czy wody płynie sobie rzą spokojnie, a innym razem w tych samych warunkach zawiruje się, burzy, zmienia kierunek i kierunek. Taki ruch zwie się turbulencją i w tym przypadku strumień powietrza do spokojnego ruchu luminarnego czyli uwarstwionego.

Przejdźmy do istoty sprawy. W technice cyfrowej każda informacja zapisujemy za pomocą tylko dwóch znaków „0” i „1”. W technice strumieniowej „0” oznacza ruch luminarny w prawo w ładnym kanale, a „1” ruch turbulencyjny, który wywołujemy (sterujemy) bardzo łatwo bocznym nastawieniem czyli uwarstwionego.

Szanca techniki strumieniowej to: niska cena, prostota, małe wymagania co do surowca. Mogą to być materiały ceramiczne, szkło, tworzywa sztuczne. Jest to ogrom informacji jest powietrze (w naszym pojęciu także płyn) to mamy do czynienia z pneumatyką. Wszędzie tam, gdzie jest konieczna szybkość, a pożądana taniość i niezawodność pneumatyka zastąpi elektro niki. Elementy pneumatyczne nie nagrzewają się, nie wymagają chłodzenia, nie szkodzi im wysoka temperatura nie są wrażliwe na działanie chemiczne, obojętne jest im zakłócające promieniowanie elektryczne, zgrzana i stać o wiele mniejsze ryzyko zepsucia.

Rysunki techniczne układów pneumatycznych porównuje się do układów korytarzy drażonych przez korniki pod korą drzew. W płycie plexiglasu o wymiarach 80x60 mm można wyciąć cały system rurek i komórek który odpowiada układowi elektronicznemu zawierającemu 80 tranzystorów, 360 oporników i około 60 diod. Mechanika płynów jest matką techniki strumieniowej która stanowi rozdział w historii wykorzystania zwierłow: powietrze, płyn i tak do oddychania i woda służy nie tylko do picia.

H.K.

## W czym może ci pomóc psycholog

Najczęściej przychodzi do psychologów rodzice skarżący się na takie zachowanie swych pociech jak: nieprzestrzeganie zasad, brak porządku, nieposłuszeństwo, złośliwe zamierzanie się w nauce szkolnej. Oczekują odpowiedzi na pytanie: Jak postępować z podobną sprawą, jakie określenie trudności wychowawczych?

Z wychowawczego punktu widzenia należy określić zakres zainteresowania nie tylko w gdy postępuje ono niewłaściwie ale szczególnie wtedy gdy jego zachowanie jest dobre.

Tych rodziców, którzy nie postępują w myśl tej zasady spotykają potem kłopoty wychowawcze, przekonują się, że nie słusznie, że karanie dziecka wywołuje niechciany skutek, lecz zasługują na karę, nie zapewniali poprawy w zachowaniu się dziecka na czas dłuższy niż na krótki, gdy karanie okazuje się skuteczne, to rodzice nie potrafią się powstrzymać od dalszego tego też nie w stosowaniu kar należy szukać wyjścia z kłopotliwej sytuacji. Ciekawym sposobem oddziaływania wychowawczego jest technika zawierania umowy z dzieckiem. Polega ona na punktowaniu ściśle określonego w umowie zachowania się dziecka, podobnie jak w umowie z klientem na różnym rodzaju nagrody. Obowiązkiem przy tym przestrzeganie warunków, a mianowicie: zawierania umowy w konkretnych ściśle określonych sprawach i bezwzględnie jej dotrzymywanie przez rodziców.

Badano skuteczność, gdyż odpowiedni układ potrzebom dziecka, jest forma sprawowania się rodziców na pozytywne zachowanie się dziecka. Można to być doświadczone na przykładzie jak: uśmiech, pocałunek, zyciowe powiedzenia.

W praktyce rodzice najczęściej zwracają uwagę na postawienie dziecka, a nie na jego samych. W tym czasie rodzice nie zdają sobie sprawy, że w tym czasie dziecko nie jest ono spraczone z ich wymaganiem, nie takie jakiego oczekują. W takim przypadku rodzice nie zdają sobie sprawy, że w tym czasie dziecko nie jest ono spraczone z ich wymaganiem, nie takie jakiego oczekują. W takim przypadku rodzice nie zdają sobie sprawy, że w tym czasie dziecko nie jest ono spraczone z ich wymaganiem, nie takie jakiego oczekują.

Toteż rodzice stosują kary coraz częściej, a z czasem coraz mniej skutecznie, gdyż nagminnie. Zbyt surowe karanie uczy dzieci agresywności, nieposłuszeństwa, baliagniarstwa, a więc takiego zachowania, które nie oczekują rodzice. Dlatego, to kolo się zamyka i problem pozostaje jeszcze większym problemem. Ale nie pozostaj z nim sam. Udaj się do psychologa.

E. CHYZA

## List z nawijaka

Szanowny Panie Redaktorze! Do malkontentów to ja raczej nie należę. Ba, uważam nawet, że jestem niepoprawnym optymistą, a mimo to nachodzą mnie czasem smętne refleksje.

Ostatnio stałem grzecznie w kolejkę w Urzędzie Pocztowo-Telekomunikacyjnym w Kostrzynie: Trzy czynne okienka, trzy kolejki interesantów, zaparowane okna, gorąco i duszno. Stałem długo, zerkając od czasu do czasu na uszczelnione drzwi, w których ściana zegar. Moja kolejka woluntaria zbliżała mnie ku „docelowemu” okienku. Byłem pogodny i na pozór obojętny na to, co miem otacza, chociaż przez głowę przebiegały mi różne myśli, z których chciałbym się Panu, drogi Redaktorze, zwie rzęć.

Kostrzyn liczy już ponad 14 tysięcy obywateli. Jest więc sporym miasteczkiem. Wrosły tu, dzięki wysiłkom wielu ludzi, nowe domy, sklepy, zakłady, szkoły, wspaniałe to ładne, funkcjonalne i wygodne. Jedynym poczta mieści się ciągle w tym samym od lat budynku. Funkcjonowała ona całkiem niezłe w tych murach gdy miasto miało trzy do pięciu tysięcy mieszkańców. Pamiętajmy o tym, że Kostrzyn było małym, sprawnie działującym jak na potrzeby lat pięćdziesiątych. Zresztą i spraw do załatwienia na poczcie mieliśmy znacznie mniej. Ktoż wtedy np. opłacał podatek drogowy, ubezpieczenie samochodu, regulowały raty przeciętnie ci mieszkańcy? Czynnicy płacili się bezpośrednio w kasie Zarządu Budynków Mieszkalnych, należność za energię elektryczną

## ZAWERZENIA

— u poborcy, a system oszczędzania w PKO nie był ani tak rozwinięty ani powszechny jak dziś. Tak więc i ludzi było w mieście mniej i klientów poczty także nie było wiele.

Nie wiem, czy tzw. zaplecze naszego urzędu pocztowego jest wystarczająco obszerne i funkcjonalne, ale wydaje mi się, że pomieszczenie przeznaczone dla interesantów do miejsc przyjemnych nie należy. Jest małe, jakieś smutne i jakby zamknięte. Może być odczuwane młynie, lecz odczuwa przyzwyczajenie, że urządził, a ściślej mówiąc budynek, jest w mieście w porównaniu z innymi placówkami o dużym zasięgu działania, bardzo skromny.

A szkoda, bo przecież każdy mieszkaniec miasta ma kontakty z urzędem pocztowym i musi go odwiedzać, a często spędzać w nim sporo czasu w oczekiwaniu na załatwienie swoich spraw. W miłej scenerii byłoby to łatwiejsze i przyjemniejsze.

Jestem bardzo ciekawy, czy Pan Redaktor podzieli moje zdanie.

J. PRZEKORNY

Ps. Oddzielny problem — to brak w naszym mieście automatycznej centrali telefonicznej. W Kostrzynie, w Spis 10, w miejscowości wołowańska gorzowska (od 1979-1980). Jak z niego wynika, inne miasta naszego województwa dorobiły się już takich urządzeń. Z dobrodziejstw automatycznych central korzystają także niektóre wioski naszego regionu.

A Urząd Telekomunikacyjny w Kostrzynie? Kiedy nadejdzie jego „wieki dzieła”?



Z rowerowni już korzystają pracownicy

## Nowe władze Pracowniczych Ogródków Działkowych „Celuloza”

Na ostatnim Walnym Zebraniu Sprawozdawczo-Wyborczym Zarządu POD, podsumowano okres czteroletniej kadencji ustępującego Zarządu oraz oceniono działalność Zarządu i nakreślono dalsze plany pracy dla przyszłego Zarządu i aktywu.

W pierwszej fazie dyskusji pod adresem Zarządu Woj. POD wysunęto pretensje o to, że nikt nie zaszczycił nas swą obecnością, również zaproszony przedstawiciel Urzędu Miejskiego Miasta Kostrzyna nie zainteresował się naszą konferencją, nie było też nikogo z Dyrekcji KZP — a szkoda.

Omawiając sprawy nas nurtujące i nakreślając plany pracy na przyszłość przedstawiciel Państwowej Organizacji Partyjnej tow. Edward Balaieuk swą wypowiedź pobudził zebranych do rzeczowej dyskusji, w wyniku której skrytykowały się niektóre uchwały i wnioski, jedna z ciekawych uchwał jest zobowiązanie się zebranych opodatkowaniem się wszystkich działkowców na rzecz sfinansowania 2-ech miejsc na kolonie letnie wychowankom Domu

Dziecka. W terminie od dnia 30.04.1980 rok wszyscy działkowcy wplacą po 40 zł, natomiast emeryci i renciści po 20 zł. Wplacac będzie mianem do kasy Zarządu POD.

W toku obrad ustępujący Zarząd jako doświadczony i znający wszystkich działkowców, zerekomendował znanych działkowców do składu nowego Zarządu POD. Nim przyznajemy do zatwierdzenia podanych kandydatów omówiono szczegółowo ich postawę społeczną i zaangażowanie się na rzecz ogrodu. Wokół omawianego kandydata powstała atmosfera zaufania i tym samym rekomendowany skład nie budził zastrzeżeń co do zatwierdzenia. W dyskusji tej uwidoczniła się troska czy aby w godnie ręce będzie przekazany nasz dorobek.

Zebrań pokładają duże nadzieje w nowo-wybrany Zarządzie i są przekonani, że oni przyznania się do pomnożenia naszego dorobku i godnie będą nas reprezentowali od broni-liska nowych spraw.

A o to nowy Zarząd POD;

Przewodniczącą Zarządu POD-kol. Franciszek Bebenek i Zastępcą Zarządu POD — kol. Emil Sitarz II Zastępcą Zarządu POD — kol. Jędrzej Sekretarz kol. — Maria Grzył Skarbnik kol. Feliksa Godek oraz 7 członków.

Komisja rewizyjna: przewodniczący — kol. Franciszek Sołtyś, sekretarz — kol. Czesława Senner, oraz 6 członków.

Komisja rozjemcza: Przewodniczący — kol. Wanda Żukowska, Sekretarz — kol. Zofia Jeża, oraz 6 członków.

W takim układzie nowo-wybrany Zarząd POD składa się z 28 członków. Jest to Zarząd liczący o różnorodnym przekroju społecznym i zawodowym, a taki Zarząd jest porządnym i myśli regulaminem POD.

Na zakończenie Zebrania Przewodniczący Rady Zakładowej złożył gratulacje nowo-wybrany Zarządowi, dziękując jednocześnie ustępującemu Zarządowi za wiązany wkład pracy.

(W.Z.)



# W drodze do finału

Popularność imprezy noszącej tytuł „Wydział Żalodze”, czyli imprezy o charakterze rekreacyjnym, w której z jednej strony pracownicy poszczególnych wydziałów są widzami, a z drugiej wykonawcami zyskuje coraz więcej zwolenników. W drodze

sądził o wygranej pracowników Administracji i ta drużyna wysłała narazie na prowadzenie. Szczególnie podobały się widzom zmagania drużyny w turnieju wiedzy Polska dziś i jutro, rodzinnym konkursie

Rodzinny pokaz mody w wykonaniu pani Gruszkowej i Szostakowej wprowadził za cownie jury w poważne zakłopotanie, gdyż prezentowane modele były jednako interesujące i dowodziły wczesnostronnych umiejętności, w dziedzinie produkcji konfekcji domowym sposobem.

W konkurencji gry na 60-wolnym instrumencie wszystkich zaskoczył Emil Sitarz — na co dzień kierownik działu osobowego — wykonujący na trąbce utwory z repertuaru renomowanych zespołów jazzu tradycyjnego. W piosence bezkonkurencyjna była pani Elżbieta Rodoniewicz, wykonując „Kolorowe jarmarki” do własnego tekstu. Tekst, oczywiście satyryczny, „śliczki” kierowców Transportu i prezentował rejestr wszelkich możliwych „przełnień” znanych jedynie ludzom z kierownicy.

W tańcu towarzyskim w utworach zaliczanych do klasyki, tango i walc angielski, najlepszą parą okazała się para małżeńska — panstwo Miekiewiczowie.

Janusz Dmytryk — konstruktor z zakładowego Biura Konstrukcyjnego, w konkursie na rysunek stworzył najciekawszą wizję zadania zakładowego antiteatru. I chyba rozbudził od nowa nadzieje na sfinalizowanie tej od dawna odkładanej sprawy.

Słowem, to było udane popołudnie, i chyba najbardziej ciekawy w tym wszystkim to, że imprezie przybywa coraz więcej sympatyków. (SK)



do ogólnozakładowego finału, w którym wystąpią dwa najlepsze wydziały, toczą się boje eliminacyjne. W sobotę 12 kwietnia w szranki turnieju stanęli pracownicy administracji przeciwko wydziałowi transportu. Drużyny zagrzewane do walki spontanicznym dopięciem kolejów zaprezentowały się okazale, i tylko przyślowy brak sportowego szczęścia zawodnikom Transbudu prze-

rodzina — dom, gdzie pomyślnie konkurencje jednakowo bawili rodziny państwa Drodzdowskich i Karanikasów oraz żywo reagująca widownia. Kierownicy wydziałów wraz z aktywnym wydziałowym w bezpośrednim starciu licytowali się w zadeklarowanych czynach społecznych, które po zrealizowaniu dostarczą wydziałowi dodatkowych punktów.



## Z zakładowego podwórka

W marcu br. zostało założone w wydziale Transportu Samochodowego zakładowe koło Towarzystwa Trzech Wólców Transportowców. Jest to 312 kolo na terenie województwa gorzowskiego. Koło TTT „Celuloza” liczy 50 członków. Na pierwszym zebraniu z udziałem członków zarządu dokonano wyboru Zarządu Koła: przewodniczący koła — Zbigniew Jarek, kierownik samochodu osobowego, sekretarz — Jerzy Grabowski, kierownik autobusu, skarbnik — Mieczysław Hojko, kierownik samochodu ciężarowego. W skład komisji rewizyjnej weszli: Zbigniew Rolnicki — przewodniczący, oraz Henryk Sztachnanski i Stanisław Kluszyk. Uroczyste wręczenie legitymacji i znaczków TTT do konasze zostanie w dniu Święta Transportowców i Drogowców. Także w tym dniu zostaną wręczone wyróżniającym się pracownikom złote srebrne i brązowe odznaki „Wzorowego kierowcy”. Z.I.

## Książka kucharska

Zawierająca oprócz przepisów kulinarnych, dobranych pod kątem ich racjonalności i atrakcyjności krótkie omówienie żywienia i organizacji pracy w kuchni — ukaże się w IV kwartale 1980 roku na półkach księgarskich. Autorkami książki są Zofia Zawistowska i Małgorzata Krzyżanowska, wydawca — „Watra”. Cena 150 złotych. Ponieważ jest to pozycja oczekiwana z niecierpliwością przez wielu Czytelników „Celulozy”, radzimy zamówić ją w odpowiednim czasie w jednej z księgarni wysyłkowych. Adresy tych placówek można uzyskać w bibliotece technicznej KZP.

## Co o nas piszą?

WIADOMOŚCI z dnia 13. 03. 1980 — publikacja artykułu Czesława Kryzka p.t. „Wczasy dla pałogi”, w którym omówiono szczegółowo odnośnie wypoczynku Wrocławskich Zakładów Wyrobów Papierowych mieszczących się w Sulbowie. W artykule wspomniano Spartakiadę zorganizowaną przez KZP w Kostrzynie. WALKA MŁODYCH z 16. 03. 1980 — zamieszcza artykuł p.t. „Umożliwienie więzi” pióra Stanisława Cwikla, którego tematem jest doskonalenie współpracy pomiędzy FSZMP i FDJ. Czytamy min.: „Efekt dyskusji na seminarium oraz wcześniejszych kontaktów było również podpisanie umów pomiędzy poszczególnymi ogniwami organizacji. W Szczecinie podpisał je: przedstawiciel RW FSZMP w Górze wie Wlkp. z Komitetem Okręgowym FDJ we Frankfurcie n/O, z ZKZP przy Kostrzyńskiej Fabryce Celulozy i Papieru z Podstawową Organizacją FDJ Zakładów Papierniczych w Schwedlu”. TRZYBUNA LUDU z 25. 03. 1980 — informuje w krótkiej notatce, zatytułowanej „Opakowań brak produkcja na skład” o trudnościach subiektywnego KOMESU z terminowym otrzymaniem opakowań na produkcję składową. Oto fragment notatki: „Największe załogiści w dostawach foliówk foliówkami są spółdzielnie: „Polary” w Czujowie (...). Natomiast jeśli chodzi o kartony — Kostrzyńskie Zakłady Papiernicze oddział w Drezdnie”. A. KLAPTOCZ

# Nie tylko do śmiechu

**ZBIORY**  
W Zakładzie Chloru Tarnowskich Azotów niedługo przystąpi się do zbioru... po marańcu. Zasadzone tam przez jednego z pracowników drzewko po raz pierwszy wydało dorodne owoce („Temi”).  
**NAWET LEPIJ**  
Awaria sieci kanalizacyjnej spowodowała zalanie centrali telefonicznej przedsiębiorstwa. Przez trzy godziny w biurze nie działały telefony. Praca odbywała się jednak normalnie, a nawet lepiej. („Elana”).  
**WSKAZNIK RACJONALIZATORSKI**  
W Fabryce Przędzarni i Uchwytni „Ponar-Biał” od

była się giełda racjonalizatorska. Twórcy zgłosili 16 projektów, z których 13 przyjęto i wypłacono twórcom wynagrodzenia. Łącznie 4,5 tys. złotych. („Gazeta Współczesna”). Daje to średnia za pomysły 346 złotych i 15 groszy. Nie wiadomo tylko, czy jest to wskaźnik wartości pomysłu, czy sensowność giedy.  
**WPADKA PRZY PRACY**  
Na hali demontażowej samochodów czterej pracownicy Bilgorajskich Zakładów Napraw Samochodowych (woj. zamorskie) zaczęli produkować bimber. Zaczęli gotować na palniku acetylenowym. Niestety

zbyt szybko przystąpili do degustacji, której skutki na tydzień wpadły w oko staży przemysłowej i rzecz się wydała. („Tygodnik Zamorski”). Pijaństwo w każdej pracy grozi wypadkiem.  
**I TAK WYCHODZI NA SWOJE**  
Obowiązujący przepis zabrania instytucjom zakupu sprzętu sportowego na kwotę większą niż 5 tys. zł. Co więc robi instytucja, która chce np. wyposażać swój klub lub ośrodek wczasowy? Kupuje kilka razy po 5 tysięcy zł i wychodzi na swoje. Po co więc taki nieuczynowy przepis. („Przegląd Techniczny”).

# Prawnik odpowiada

Na temat właściwości rzeczowej komisji rozjemczej. W kodeksie pracy ustawodawca uznał komisje rozjemcze za powszechnie organy uprawnione do rozpatrywania i instancji sporów o roszczenia pracowników wobec zakładu pracy. Wynika to z art. 248 § 1 kodeksu pracy, który stanowi, że komisje te rozpatrują „sprawy ze stosunku pracy”. Przepis ten wymienia przykładowo typowe, najczęściej występujące w praktyce, rodzaje spraw. Są to sprawy dotyczące: — wynagrodzenia za pracę i innych świadczeń, — urlopu i wynagrodzenia za urlop, — czasu pracy, — szczególnych uprawnień przysługujących kobietom i pracownikom młodocianym, — świadczeń przysługujących od zakładu pracy w związku z wypadkiem przy pracy lub chorobą zawodową, — ustalenia uprawnień wynikających ze stosunku pracy jeżeli pracownik ma w tym interes prawny. Jednocześnie jednak zakres właściwości rzeczowej komisji rozjemczej doznał istotnego ograniczenia o sprawy taksatywnie wymienione w art. 250 kodeksu pracy. Komisjom tym — w myśl powołanego przepisu — nie podlegają sprawy dotyczące: — rozwiązania lub wygaśnięcia umowy o pracę, — nawiązania stosunku pracy, — sprostowania opinii o pracowniku, — odszkodowania w związku z niewydanym w terminie lub wydaniem niewiarygodnego świadectwa pracy albo opinii, — ustanowienia nowych warunków w pracy i płacy, — stosowania norm pracy, — mieszkań funkcyjnych i pomieszczeń w hotelach pracowniczych. Stąd należy stwierdzić, że właściwość tych komisji podlegają wszystkie sprawy o roszczenia pracownika ze stosunku pracy z wyjątkiem wyżej wymienionych. Zakres wyłączenia i sposób rozstrzygnięcia sporów nie podlegających właściwości komisji rozjemczych ani komisji odwoławczych omówimy w następnych numerach. Spośród wymienionych w art. 264 § 1 kodeksu pracy spraw podlegających kompetencji komisji rozjemczych na uwagę należy szczególnie dopuszczalność dochodzenia przez pracownika przed komisją rozjemczą ustalenia uprawnień wynikających ze stosunku pracy, jeżeli pracownik ma w tym interes prawny. (oprac. L.S.)

