



GORZÓWSKA PRZEMYSŁOWKA



Komentujemy

Mamy pełną świadomość — powie dział dyr. E. Głogozą w czasie Konferencji Samorządu Robotniczego — że zadania 1979 roku nie są łatwe. Musimy je wykonywać przy pomocy skuteczniejszej i sprawniejszej organizacji pracy. Zdobyliśmy w tej dziedzinie wiele doświadczeń, trzeba by tylko umiejętnie wykorzystać. Trzeba nieustannie poszukiwać nowych, coraz lepszych sposobów do-

wyjedzie realizować kontrakty zagraniczne na Węgrzech i w innych krajach demokracji ludowej.

Jedno jest pewne, że w przedsiębiorstwie będzie miejsce tylko dla pracujących dobrze i bardzo dobrze. Dane wskazują, że w br. główny nacisk będzie położony nie na wielkość produkcji, a na jakość pracy i efektywność gospodarowania. Zawodników. Rozwijając będziemy

DWUTYGODNIK SAMORZĄDU ROBOTNICZEGO GORZÓWSKIEGO PRZEDSIĘBIORSTWA BUDOWNICTWA PRZEMYSŁOWEGO

Nr 5/6 (54/55) 1979 r.

Gorzów Wlkp., Marzec 1979 r.

Cena 50 gr

Pięćdziesiąta Konferencja Samorządu Robotniczego

Dwunastego lutego br. odbyła się pięćdziesiąta w historii przedsiębiorstwa Konferencja Samorządu Robotniczego. Na konferencję oprócz przedstawicieli załogi przybyli także: wojewoda gorzowski Stanisław Nowak, dyr. ZBP „Zachód” Jan Adrian, jego zastępca Wiesław Szypowski oraz sekretarz WRZZ Andrzej Lam precht. Konferencję prowadził przewodniczący prezydium Samorządu Robotniczego, I sekretarz KZ PZPR Zbigniew Frydel.

Uczestnicy konferencji zapoznali się ze sprawozdaniem z realizacji uchwał i wniosków poprzedniej KSR przedstawionym przez sekretarza ZRP Jana Ratajczaka, oceną działalności przedsiębiorstwa w ubr. którą z trybunu konferencji przekazał dyrektor Edward Głogozą, informacją o realizacji programu działania (Maria Nowicka), analizą stanu bhp (Eligiusz Borda), projektem planu techniczno-ekonomicznego i racjonalnego gospodarowania (Jerzy Palamar). Część informacyjną konferencji zakończył Władysław Skowroń — zastępca przewodniczącego prezydium wygłaszając koreferat Samorządu Robotniczego i E. Głogozą zapoznając zebranych z nowym schematem organizacyjnym GPBP.

Konferencja zatwierdziła ponadto programy poprawy warunków socjalno-bytowych i warunków bezpieczeństwa i higieny pracy, aneks do regulaminu podziału funduszu nagród. Szerzej o programie konferencji mówimy w innych artykułach niniejszego numeru gazety. W koreferacie Samorząd Robotniczy postuluje m. in. o nasilenie działań zmierzających do zwiększenia planu produkcji podstawowej do wielkości co najmniej 1 mld zł. Przemawia za tym konieczność realizowania inwestycji szczególnie waż-

nych dla gospodarki narodowej — ZM „Baczyna” oraz ważnych dla województwa obiektów kompleksu żywnościowego, rynkowego oraz infrastruktury, w tym głównie Szpitala Wojewódzkiego.

Przedłożony pod obrady KSR plan nie przewiduje ekwiwalentnej odpłatności wzrostu wydajności pracy. (Przy założonym wzroście wydajności pracy 8,2 proc. średnia płaca wzrosła o 0,3 proc.). Przyjmując odpłatność równą średniej krajowej w wysokości 0,4 proc. wzrostu średniej płacy na 1 proc. wzrostu wydajności pracy, osobowy fundusz plac winien wzrosnąć w planie na 1979 r. o 4,2 mln zł.

Podstawowe kierunki działań jakie podejmować będziemy w roku bieżącym, to usprawnienie gospodarki materiałowej, poprawa współczynnika zmienności sprzętu, dalsza poprawa organizacji i dyscypliny pracy oraz stanu bhp i warunków socjalnych. Jesteśmy przekonani, że działania te pomogą wykonać trudne zadania roku bieżącego. Aktywny Samorząd Robotniczego winien bezpośrednio na każdym stanowisku pracy włączyć się do usuwania przyczyn marnowania czasu pracy i dóbr materialnych, powinienn dbać o właściwe warunki pracy naszej załogi. Klimat jaki się wytworzył w gorzowskiej „Przemysłowce” sprzyja tym działaniom.

Na zakończenie dyskusji, (relację z której zamieszczamy w dzisiejszym numerze) zabral głos wojewoda gorzowski Stanisław Nowak. Stwierdził on m. in., że rok 1978 był dla GPBP pomyślny. Poprawiliśmy wskaźniki, osiągnęliśmy jedne z lepszych wyników nie tylko w zjednozeniu, ale i w skali resortu. Poprawiliśmy opinię o zakładzie przedsiębiorstwa. W imieniu KW PZPR i

tow. I sekret. Ryszarda Łabuśa, w imieniu Urzędu Wojewódzkiego i WRZZ w serdecznych słowach podziękował naszej załodze za efekty rzeczowe ubiegłego roku, życzył sukcesów w roku bieżącym i latach na stępnych. Słowa uznania przesłał za dobrą jakość mieszkań. Powiedział: — Lepiej budujecie mieszkania od przedsiębiorstw specjalistycznych, np. Gorzowskiego Kombinatu Budowlanego.

Wyraził nadzieję, że na 1 maja br. oddamy do użytku Zakłady Mleczarskie, i że załoga nasza podejmie się — przynajmniej dla siebie — budowy jednorodzinnych domów tarasowych.

Zakomunikował, że decyzją Prezydium WRN w Gorzowie złożył odznakę „Za zasługi dla woj. gorzowskiego” otrzymał Wiesław Szypowski — zastępca dyr. ZBP „Zachód”. Odznakę wręczył wojewoda Stanisław Nowak.

Następnie dyr. ZBP „Zachód” Jan Adrian i jego zastępca Wiesław Szypowski zostali udekorowani odznakami „Zasłużony pracownik GPBP”. Pragniemy przypomnieć, że złotą odznakę „Za zasługi dla woj. gorzowskiego” dyr. Jan Adrian otrzymał jeszcze w ubiegłym roku w czasie akademii „Dnia Budowlanych”.

Diękując za odznaczenia, dyr. Jan Adrian przyłączył się do opinii wojewody o zakładzie naszym. Przedsiębiorstwa. Życzył nam, żebyśmy ten okres restauracji przedsiębiorstwa szybko przeszli, i również w bieżącym roku uzyskali najlepsze wyniki w zjednoczeniu. Pięćdziesiąta Konferencja Samorządu Robotniczego zakończyła się podjęciem uchwały.

W. Z.
Fot. J. Intek

Należy robić wszystko, aby sprzedaż efektów rzeczowych była maksymalnie wysoka i rytmiczna

skonalenia pracy, przewyciężania trudności.

W polityce ekonomicznej kraju dąbnuje się obecnie aneneru gospodarczego polegającego w ogólnym zarysach na przemieszczeniu sił i środków ze sfery produkcji dóbr zaopatrzeniowych i inwestycyjnych do sfery produkcji dóbr konsumpcyjnych, służących bezpośrednio zaspokojeniu potrzeb ludności.

Jednym z elementów manewru gospodarczego jest przemieszczenie potencjału budownictwa z przemysłowego do mieszkaniowego. Jest to niezbędne by wykonać ambitne zadania budowy drugiej Polski, by zrealizować hasło: własne mieszkanie dla każdej rodziny, własna izba dla każdego obywatela.

Działania wynikające z manewru gospodarczego nie ominęły również i naszego przedsiębiorstwa. Po raz pierwszy w historii przedsiębiorstwa wartość zadań planowanych jest niższa od wykonania ubiegłego roku.

Trwają wprawdzie jeszcze starania o zwiększenie wartości produkcji, ale aktualnie rozpatrujemy zadania bieżącego roku w oparciu o wytyczne ZBP „Zachód”.

Zakłada się, że w br. obrót globalny osiągnie wartość 1.275 mln zł a produkcja podstawowa — 880 mln zł. Przy planowanym wzroście wydajności o 8,2 proc. średnie roczne zatrudnienie winno ukształtować się na poziomie 2.237, tj. o 84 osoby mniejszym niż w roku ubiegłym.

Podjęliśmy rozmowy z innymi przedsiębiorstwami na terenie naszego województwa, które wyraziły chęć zatrudnienia pewnej ilości pracowników możliwości działalności eksportową. Liczymy, że około 150 osób

chęcią do dobrej roboty będzie nowy system ekonomiczno-finansowy.

Wszyscy budowlani wiedzą, że na stąpił kres wszechwładnego przerobu, że przestało się oceniać nas za ilość wykonanej roboty a zasadniczą rolę odgrywać takie elementy jak efekty rzeczowe, jakość oraz koszt uzyskanego rezultatu. Podstawą rozliczenia będzie produkcja dodana.

Po latach przyzwyczajania się do mierników oceny wynikających z pomnażania przerobu, przejście na nowe zasady na pewno nie jest proste. Trzeba bowiem powiedzieć jasno, że powodzenie nowego systemu nie zrodzi się w zarządzie przedsiębiorstwa. Skoro zabraknie efektów, nie pomogą najlepszy specjalści od księgowania i rozliczeń. Cała sprawa rozegra się na placach budów. A ponieważ wszystko zależy bezpośrednio od załóg produkcyjnych, (a jeżeli nie wszystko to przynajmniej znaczna część) związana z gospodarką materiałową i jakością robót więc niezbędne jest przekonanie całej załogi o słuszności wdrażanego systemu.

Wiadomo, że skoro o powodzeniu decydować będzie produkcja dodana, to należy robić wszystko, żeby sprzedaż efektów rzeczowych była maksymalnie wysoka i rytmiczna — zakończył te sekwencję dyr. E. Głogozą. I dodał: przy określonej cenie obiektu, każdy zużyty dodatkowy materiał, każda wydana złotówka, zmniejsza fundusz plac.

Szczegółowe kierunki i formy prac nad urzeczywistnieniem przytoczonych tu w ogólnym zarysie za-mierzeń, ujęte są w programie racjonalnego gospodarowania.

Opr. W. Z.

Uroczyste podsumowanie współzawodnictwa pracy

Ryszard Łabuś - I sekretarz KW PZPR z wizytą u laureatów

Pierwszego marca br. w GPBP odbyła się uroczystość podsumowania współzawodnictwa pracy. Na uroczystość przybyli serdecznie witani przez zebranych I sekret. KW PZPR w Gorzowie, poseł na Sejm Ryszard Łabuś. Byli również obecni liczni przedstawiciele prasy, radia i telewizji.

W okolicznościowym referacie, przedstawionym na wstępie uroczystości dyr. GPBP Edward Głogozą powiedział m.in.: Socjalistyczne współzawodnictwo pracy ma na celu zwiększenie wysiłków i zaangażowanie załogi w realizację zadań społeczno-gospodarczych przedsiębiorstwa oraz dalszą poprawę gospodarowania. Sam charakter tego ruchu zakłada zerwanie z przeciętnością i średnim poziomem pracy, preferuje naj-

szych i przydaje im dodatkowych satysfakcji oraz korzyści materialnych.

W naszym przedsiębiorstwie ruch współzawodnictwa pracy ma wieloletnią tradycję. Przeżywał swoją świetność, miał też upadki. Miało to swoje odzwierciedlenie w wynikach uzyskiwanych przy realizacji zadań planowych i w atmosferze wśród załogi.

W minionym roku, wraz z wpro-wadzeniem nowego systemu organizacji i zarządzania, wprowadziliśmy również zmodyfikowany system współzawodnictwa pracy. Jest to ruch masowy, mobilizujący załogi poszczególnych zakładów do jak najlepszego wykonywania zadań, integrującej zarząd-

(Ciąg dalszy na str. 9)



Woj. gorzowski Stanisław Nowak dekoruje złotą odznaką „Za zasługi dla woj. gorzowskiego” Wiesława Szypowskiego — zastępcę dyrektora ZBP „Zachód”.



Dyr. ZBP „Zachód” Jan Adrian i jego zastępca Wiesław Szypowski zostali też udekorowani odznakami „Zasłużony pracownik GPBP” — dekoracji dokonał dyr. GPBP Edward Głogozą.

Nowe nie nowe

RUCH RACJONALIZATORSKI

W 1978 roku nasilił się w przedsiębiorstwie ruch racjonalizatorski, który skupił 55 osób, w tym jedną brygadę, 22 zespoły racjonalizatorskie i 17 osób indywidualnie (w tym 15 robotników).

Do zastosowania przyjęto 29 projektów, w tym 8 w zakresie bhp dotyczących ochrony zdrowia i środowiska. Efekty z ich zastosowania wynoszą 5,4 mln złotych.

ZYWIENIE ZBIOROWE

GPBP posiada na terenie Gorzowa, przy ul. Kwiatowej, własną stołówkę, która wydaje dziennie 250 obiadów (istnieje możliwość zwiększenia ilości obiadów do 600 dziennie). Ponadto prosperują na większych budowach trzy kioski spożywcze oraz kawiarnia w siedzibie zarządu. Na budowach w terenie żywienia, zgodnie z umowami, zapewniają WSS-y lub inwestorzy.

KOLONIE I WYCIECZKI

Z kolonii letnich i zimowych w ubr. skorzystało 280 dzieci. Zorganizowano w przedsiębiorstwie 6 wycieczek krajowych i 3 zagraniczne w których uczestniczyło 256 osób. Istnieją potencjalne możliwości by z wycieczek korzystało rocznie około 1.000 osób.

LIGA OBRONY KRAJU

W sobotę, 24.02. br. odbyło się w przedsiębiorstwie zebranie organizacyjne Ligi Obrony Kraju. Zadania LOK-u są bardzo ważne i różnorodne. Szerzej o założeniach programowych zakładowego LOK-u napiszemy przy najbliższej okazji.

SPOTKANIE W ZAKŁADOWYM MUZEUM

W stilonowskim Muzeum odbyło się spotkanie redaktorów gazet zakładowych woj. gorzowskiego. Spotkanie, w którym wzięli udział również przedstawiciele KW PZPR i WRZZ, było poświęcone omówieniu form upowszechniania uchwał i decyzji partii, oraz omówieniu kierunków działań propagandowych i udziałowi za kadłowych środków przy pracy w obchodach 35-lecia PRL.

NOWA SIEDZIBA PUNKTU KONSULTACYJNEGO POLITECHNIKI SZCZECIŃSKIEJ

Nowa siedziba punktu konsultacyjnego Politechniki Szczecińskiej mieści się (od 24.02. br.) obecnie w Zespole Szkół Budowlanych w Gorzowie. Politechnika Szczecińska w coraz szerszym zakresie bierze udział w procesie kształcenia i dokształcania kadr dla regionu gorzowskiego.

W.Z.

O nowym systemie ekonomiczno-finansowym w budownictwie zaczęliśmy mówić głośno, także na łamach „G.P.” rok temu.

Po ukazaniu się pierwszych projektów, okazało się jednak, że nowy system, aby mógł spełniać zamierzane cele, musi zostać wyposażony w dodatkowe instrumenty. Choć dźwigni głównie o sprawce cen sprzeczały na roboty budowlano-montażowe. O ich urealizowanie w taki sposób, by przedsiębiorstwa miały pod stawy do walki o efektywne działanie, a równocześnie, by zmiana cen sprzedażnych nie obciążała członków spółdzielni mieszkaniowych. Obecnie można już powiedzieć, że rozwiązanie takie zostało znalezione.

A zatem nowy system jest już wdrażany w życie nie tylko w formie szkolenia, lecz również w formie obowiązującego kompleksu instrumentów ekonomicznych oddziałujących na efektywność gospodarowania w budownictwie.

Ustalony w postaci zbioru zasad szczegółowych system ekonomiczno-finansowy budownictwa jest w istocie rzeczy nowym systemem zarządzania budownictwem. Podnosi on rangę rachunku gospodarczego, mobilizuje kierownictwa i załogi do zwiększania efektywności i usprawnienia organizacji na każdej budowie.

System ten umiejętnie łączy elementy centralnego planowania i bilansowania robót i środków z zasadą samodzielności przedsiębiorstwa, której istotnym składnikiem jest odpowiedzialność za przebieg procesów gospodarczych wewnątrz przedsiębiorstwa i za osiągnięte wyniki.

Ustalanie obiektywnych kryteriów cenowych na obiekty, roboty i elementy wprowadził swego rodzaju cła p r a d y w budownictwie. Odniesienie, na pytanie, które jednostki budownictwa zdolne są do podjęcia reżimu racjonalnego gospodarowania.

Zarządzanie

Na czym polega nowy styl zarządzania w warunkach nowego systemu ekonomicznego? Przede wszystkim na stworzeniu przesłanek rozliczania pracowników z odpowiedzialności za poniesione nakłady.

W pierwszym okresie wdrożenia systemu największe efekty przyniesie zastosowanie reguły: wykonujemy z góry określone zadania (tu przychodzi nam z pomocą bilansowa robót i zatwierdzenie portfeli zleceń) przy nakładach nie wyższych niż normatywne. W dalszych etapach można regułę zastrzyć. Np. poprzez stwierdzenie: należy wykonać określone zadania przy nakładach niższych niż normatywne o 5 procent.

Głównym elementem nowej jakości zarządzania jest fakt, że dynamizm produkcji w nowym systemie jest w sposób umiejętny połączony z koniecznością przewidywania wyników działalności produkcyjnych. To połączenie mobilizuje automatycznie mechanizmy pytań typu: „Co”, „ile” i „kiedy” — z zasadniczym pytaniem: „za ile”. I nie idzie tu wcale o stawianie tego pytania w sferze teorii. Np. jak w optymalnych warunkach powinien być koszt własny określonych ro-

bot, lecz jakim najniższym nakładem można wykonać określone roboty budowlane w konkretnych warunkach zaopatrzeniowych, kooperacyjnych, sprzętowych itp. Nicją przedwzrostu w nowym systemie jest zawsze nadwyżka interesu społecznego, zapożyczająca społeczność, jakie powinno zaspakajać budownictwo, a w trakcie realizacji swych zadań jest ono zobowiązane do stymulowania oszczędnej gospodarki.

Wypada zwrócić uwagę, że budow-

wygospodarowanej nadwyżki odprawiana jest do centralnego gestora, reszta stanowi bodziec ekonomiczny dla załogi.

Kadra kierownicza jest materialnie zainteresowana obniżką kosztów własnych (np. kierownicy budowy), maksymalizacją zysku (pracownicy zarządu przedsiębiorstwa), zadawającą jakością produkcji oraz terminowym przekazywaniem gotowych obiektów. Wszystkie więc kategorie efektów ważne z punktu widzenia interesu społecznego oraz w-

grodzeń rzeczalowych opartych o prawidłowe ceny robót i z całą energią przystąpić do eliminacji strat i nadmiernych kosztów.

Rozrachunek gospodarczy powinien być wieloznaczny. Od podstawowych komerek, jakimi są budowy — aż po ogólny bilans całej dużej organizacji gospodarczej. W rozrachunku gospodarczym ważne są zarówno takie zasadnicze elementy, jak: odbiór robót ukończonych, wysoka jakość, reżim oszczędnościowy w działalności produkcyjnej, a także: prawidłowa ewidencja, terminowe rozliczenie, dokładne spisywanie umów, przewidywanie, planowanie i przygotowanie robót. Dopiero takie wszechstronne ujęcie gwarantuje sukcesywnie osiągnięcie znacznego postępu techniczno-ekonomicznego.

Nowy system ekonomiczno-finansowy jest instrumentem zarządzania wykorzystującym w możliwie dużym zakresie mechanizmy ekonomiczne. Jestem jednak przekonany, że odegra rolę usprawniającą tylko wówczas gdy kadra zarządzająca w pełni tymi instrumentami będzie się posługiwała. System ten nie będzie działał automatycznie, a doświadczenia jednostek inicjujących wskazują, że nie same sukcesy są ich udziałem.

W budownictwie wdrażanie nowego systemu — to wdrażanie prawidłowości ekonomicznych, to start do zmusznej i długotrwałej pracy. I dla tego — jak w każdym przedsięwzięciu o dużym znaczeniu — zaczynać trzeba nie tylko od szkolenia, ale i od utrwalaania w świadomości załóg określonych determinantów ekonomicznych a mianowicie: od pozyskania liczonej grupy zwolenników aprobujących idee i metody jej realizacji.

Te podjęcia decyzji decydującej mogą o powodzeniu całości sprawy.

Mieczysław Górniak

Nowy system ekonomiczno-finansowy

nictwo w tym obszarze działania wykazuje istotne różnice w stosunku do przemysłu, ponieważ w przemyśle ścieżka krytyczna efektywności wyznaczona jest w zasadzie przez konkretny ciąg technologiczny, w którym likwidować trzeba najlżejsze ognia. W budownictwie natomiast nawet typowa technologia stwarza stale nowe problemy z następujących powodów:

- ◆ częste przemieszczanie środków produkcji,
- ◆ zmienność zadań w przestrzeni,
- ◆ pomniejszenie w znacznej ilości przypadków produkcji według rozmiarów indywidualnych.

W związku z tym obszar funkcji, w których można poszukiwać popry efektywności, jest niezmierznie rozległy. Jest tu wciąż miejsce na substancję czynników produkcji, eliminowanie zbędnych przewozów i rozładunków, likwidację nie wykorzystanych stanowisk pracy, racjonalizowanie poszczególnych stanowisk pracy, oszczędność surowców itp.

Motywacja

Każdy system wykorzystujący autonomicznie, samodzielnie i inicjalnie wólag zakładu z góry określonej motywacji wszelkich działań. Najprostszą motywację oparte są na ustalonych mechanizmach: większy wysiłek — dodatkowa premia lub inny bodziec materialnego, ewentualnie niematerialnego zainteresowania.

System ekonomiczno-finansowy budownictwa traktuje załogę jako zrzeszenie świadomych producentów, którzy służą społeczeństwu i gotowi są każdy dodatkowy efekt swego wysiłku podzielić dla społeczeństwa (główna część) i siebie (po zostało). Dlatego też w systemie mówią się o możliwościach wewnętrznego ustalania w przedsiębiorstwie tytułów premii i nagród z dystrybucyjnego funduszu plac według aktualnych kryteriów interwencyjnych, ale jednocześnie, w przypadku przyrostu funduszu plac powyżej określonego progu, znaczna część

ne dla osiągnięcia dalszego rozwoju budownictwa znajdują odpowiednie miejsce w działaniach motywacyjnych.

Instrument oddziaływania

Nowy system ekonomiczno-finansowy budownictwa przypomina, i to w sposób autorytatywny, że budownictwo jest normalną działalnością gospodarczą, w której musi obowiązywać prawo wartości, a nie krytykowaną wielokrotnie, wręcz mityczną na studnia do zatapiaania w niej społecznych funduszy, bez konieczności sporządzania jakichkolwiek rozliczeń z utraconych pieniędzy. W normalnej działalności gospodarczej dominować muszą wszelkie zasady rachunku. Umocnienie rachunku gospodarczego w budownictwie oznacza, że trzeba będzie ponownie uporządkować sferę umów, wy-

Uchwała KSR

1. Konferencja Samorządu Robót nie przyjmując sprawozdanie z działalności gospodarczej przedsiębiorstwa za rok 1978.
2. Uchwała plan techniczno-ekonomiczny na rok 1979 w wersji przedstawionej przez dyrektora przedsiębiorstwa.
3. Zatwierdza program racjonalnego gospodarowania przedsiębiorstwa na rok 1979.
4. Wprowadza aneks do regulaminu podziału zakładowego funduszu nagród z mocą od 1 stycznia 1979 r.
5. Przyjmuje analizę stanu bhp za 1978 rok.

6. Zatwierdza zmiany w schemacie organizacji Samorządu Robót i Przedsiębiorstwa Budownictwa Przemysłowego za rok 1979.

7. Zobowiązuje dyrektora przedsiębiorstwa do wystąpienia w ZBP „Zachód” o przydział urzędu wydobyczych żwiru z większych głębokości i urządzeń sortowniczych wydobyczo-żwiru.

8. Zobowiązuje dyrektora przedsiębiorstwa do wystąpienia w ZBP „Zachód” z wnioskiem o wyposażenia PZBP w kompleksowe zespoły do robót ziemnych, gwarantujących pełne wykorzystanie sprzętu i zgodnie z harmonogramem realizacji poszczególnych inwestycji.

9. Zaleca wszystkim organizacjom społeczno-politycznym zapoznać swoich członków z treścią uchwały KSR.

Podpisy członków Komisji

Ocena 78

Podstawowe relacje techniczno-ekonomiczne uksztaltowaliśmy prawidłowo

Warunkiem prawidłowej realizacji zadań każdej jednostki organizacyjnej jest odpowiednia organizacja pracy, dostosowana do aktualnych potrzeb polityki racjonalnego gospodarowania. Przedsiębiorstwo nasze w roku ubiegłym przyjęło nowy model organizacyjny, zmierzający do usamodzielnienia jednostek produkcyjnych. Zasadniczą zmianą było utworzenie zakładów, do zadań których należała realizacja produktów budowlano-montażowych, pomocniczej i usług sprzętowo-transportowych.

Realizacja produkcji w ubr. przebiegała w trudnych warunkach. Z przyczyn od przedsiębiorstwa niezależnych, pomimo wielu starań bilansowania robót i ustalania — portfel zleceń zamknął się kwota 1,211 mln zł w siłach własnych, natomiast plan produkcji budowlano-montażowej osiągnął wartość 1.100 mln złotych.

WYKONANIE PODSTAWOWYCH WSKAZNIKÓW TECHNICZNO-EKONOMICZNYCH

W produkcji budowlano-montażowej na plan 1.100 mln zł wykonaliśmy 1.070,1 mln zł co stanowi 97,3 proc. planu rocznego. Podstawowe relacje techniczno-ekonomiczne ukształtowały się prawidłowo. Przy trudnym dla przedsiębiorstwa asortymencie robót (duża ilość prac wykończeniowych, znaczna ilość efektów rzeczowych) fundusz plac nie został przekroczony.

WNIKI STAWIAJĄ NAS W RZĘDZIE DOBRE PRACUJĄCYCH PRZEDSIĘBIORSTW ZBP „ZACHÓD”

Do realizacji wyżej wymienionych wartości produkcji i uzyskania korzystnych relacji nie wszystkie

klady przyczyniły się w jednakowym stopniu. Zdecydowanie najlepsza w tym spośród 10 zakładów uzyskała załoga Zakładu nr 3 „Bacyna”, gdzie na plan obrótu globalnego 247.475 tys. zł wykonano 303.471 tys. zł, tj. 122,6 proc., w tym w produkcji budowlano-montażowej przekroczenie wynosiło 23,8 proc. Prawidłowo kształtują się również pozostałe relacje ekonomiczne w tym zakładzie.

Zdecydowanie niekorzystne wyniki uzyskały zakłady nr 1, 2 i 5 gdzie nie wykonano zadań planowych, a relacje ekonomiczne odbiegają od założeń — fundusz plac jest przekroczony.

REALIZACJA PRODUKCYI NAPOTYKAŁA NA SZEREG TRUDNOŚCI

Jedną z przyczyn były opróżnienia w sukcesywnym dostarczaniu dokumentacji technicznej, którą kierowano bezpośrednio bez weryfikacji na budowy, co stwarzało szereg nie domówień wykonawczych. W bieżącym roku przyjęliśmy więc zasadę, że dopóki dokumentacja nie będzie zweryfikowana, roboty nie będą realizowane.

W PEŁNI WYKONALIŚMY UBIEGŁOROCZNY PLAN ODDANIEM DO UŻYTKU OBIEKTÓW INWESTYCYJNYCH, POMNĄŻAJĄC W TEN SPOSÓB MOCIE PRODUKCYJNO-SŁUGOWE REGIONU I KRAJU

Oddaliśmy do eksploatacji Zakład-za-dy Odzieżowe „Komes” w Słubicach

rze spowodowane były niedostatecznością zdolności produkcyjnej 1.104.592 sztuk odzieży. Ważną inwestycją pozwalającą usprawnić zaopatrzenie ludności w artykuły żywnościowe była przekazana do użytku baza magazynowa WSS „Spolem”. W poważnym stopniu przyczyniły się do poprawy krajowego i regionalnego bilansu energetycznego, przekazując do eksploatacji czwartą etap rozbudowy Elektrociepłowni o mocy 62 MW. Przekazaliśmy również Zespół Szkół Zawodowych w Barlinku.

Efektem trzecowym ubr. było zakończenie części hotelowej OW „Budowlani” w Międzyzdrojach, dzięki czemu 1.260 pracowników mogło korzystać z czasów letnich. Czynnie włączaliśmy się do realizacji zadań w zakresie zaprzysiężenia budownictwa mieszkaniowego.

PRZEKAZALIŚMY LUDNOŚCI WOJEWÓDZTWA 386 MIESZKAN, Z CZEGO 224 OTRZYMALI NASI PRACOWNICY

Pomyślna realizacja zadań rzeczowych była możliwa tylko przy pełnym zaangażowaniu społecznym i zawodowym załogi, przy wysokim poziomie dyscypliny, ładu i porządku.

Jednak nie wszystkie realizowane i przekazane inwestorom obiekty i zadania inwestycyjne wykonywane

(Ciąg dalszy na str. 4)

Mirosław Dytz: — Wszyscy pamiętamy z jakimi trudnościami borykało się nasze przedsiębiorstwo na początku 1978 roku. Dotkliwie wtedy odczuwaliśmy brak zapasów kruszywa. Nastąpiła przerwa w do stawach betonu na budowy. Kilku-stopniowe mrozy paraliżują pracę zwirowni podległych Zjednoczeniu Eksploatacji Kruszyw w Szczecinie. Przedsiębiorstwo to nie wywiązało się z dostaw kruszywa również w okresie lata i jesieni, co nie pozwoliło nam na zrobienie zapasów kruszywa na zimę.

Mając na uwadze te trudności przedsiębiorstwo nasze poczyniło starania celem znalezienia pokładów kruszywa w okolicy Gorzowa i uruchomienia własnej zwirowni. Po rozeznaniu w terenie i zasięgnięciu opinii fachowców, okazało się że w Karninie zalegają ogromne pokłady kruszywa i to w kilku rodzajach. Otrzymałmy działkę i od czerwca

W zakładach są możliwości nadania priorytetu budowom ważnym — tego od nich oczekujemy. Cały proces tych działań musi być pilnie śledzony przez Dział Produkcji i Dział Kontroli Jakości.

Zgodnie z uchwałą Sejmu PRL o jakości robót i obiektów budowlanych, będziemy dążyć do tego, aby pracować bez usterek i unikać kar. Usterki zmniejszają efekt, wystawiają złą opinię u użytkownika. Na szym celem jest aby opinia o naszej pracy w br. była jeszcze lepsza niż w roku ubiegłym.

Renata Froehlke: — Coraz częściej mówi się o wielkim tempie w budownictwie, o jakości robót oraz o ilości wykonanej pracy.

W osiągnięciu pozytywnych wyników niebagatelną rolę odgrywa dobra organizacja pracy oraz normowanie. Właśnie na organizację i dy

Zwycięzcy współzawodnictwa pracy wśród kierowców i operatorów

JAN MARKIEWICZ

Pracuje na terenie woj. gorzowskiego od 13 lat, w przedsiębiorstwie 12 lat. Przedtem jako zbrojarz-betoniarz (ukończył Zasadniczą Szkołę dla Pracujących), a od kilku lat jako kierowca I kategorii.

Dzięki jego fachowym umiejętnościom jako kierowcy autobusu i oprowadzaniu, codziennie dziesiątki naszych pracowników jest dowożonych na prace budów, gdzie realizują ważne obiekty inwestycyjne. Jest pracownikiem bardzo sumiennym, zdyscyplinowanym, należycie spełniającym swoje obowiązki. Został wyróżniony wieloma pochwałami i odznaką „Zasłużony pracownik GPBP”. W 1978 roku zajął pierwsze miejsce we współzawodnictwie pracy między kierowcami samochodów.

KAZIMIERZ RUTKA*

Jako kierowca autobusu pracuje w GPBP od 1975 roku. Za wybitne osiągnięcia w wykonywaniu zadań przedsiębiorstwa w 1976 roku otrzymał pochwałę od dyrektora naczelnego, a w 1978 roku — za duże zaangażowanie w pracy zawodowej i wzorowe wykonywanie obowiązków służbowych — od dyrektora Zakładu nr 10 ZUSTIWM.

W 1978 roku Kazimierz Rutka zdobył drugie miejsce we współzawodnictwie pracy wśród kierowców samochodów.

JAN MIKOŁAJCZYK

Pracę zbrojarza w przedsiębiorstwie podjął w 1974 roku. W 1969 roku w Tucholi ukończył Zasadniczą Szkołę Zawodową jako ślusarza. Pracę w charakterze kierowcy wykonuje od maja 1976 roku. Z powierzonych mu obowiązków kierowcy oraz pieczy nad samochodem wywiązuje się dobrze.

W 1978 roku zajął trzecie miejsce we współzawodnictwie pracy pomiędzy kierowcami naszego przedsiębiorstwa.

JÓZEF DRZAZGA

Pracę rozpoczął w 1950 roku jako roobtnik, w 1953 roku został traktorzystą. W 1957 r. ukończył kurs dla ślusarzy i uzyskał świadectwo czeladnicze. Pracę w GPBP rozpoczął w 1968 roku jako instalator c.o. i wodn. kan., a później jako traktorzysta. Jest pracownikiem wartościowym i wydajnym.

W 1978 roku zajął pierwsze miejsce we współzawodnictwie pracy wśród kierowców ciągników z naszego przedsiębiorstwa.

CZESŁAW DEMDZIUK

Pochodzi z rodziny chłopskiej. Po ukończeniu szkoły podstawowej, pracując na gospodarstwie ojca i uczęszczając na kurs, zdobył zawód kierowcy. Po otrzymaniu prawa jazdy, w lutym 1968 roku rozpoczął pracę w Międzykółkowej Bazie Maszynowej w Słońsku. Pracę w GPBP podjął w 1974 roku. Jest wzorowym kierowcą.

W 1978 roku zajął drugie miejsce we współzawodnictwie pracy pomiędzy kierowcami ciągników.

MARIAN MISZCZAK

Urodził się w 1952 roku. Zasadniczą Szkołę Zawodową w Janowcu Wlkp. ukończył w 1972 roku zdobywając zawód ślusarza. Pracował w Usługowej Spółdzielni Pracy w Dębnie. Swę jednak małżoły o podjęciu pracy kierowcy. Ukończył więc odpowiedni kurs i zdobył prawo jazdy w 1976 roku. W tym samym roku rozpoczął pracę kierowcy ciągnika w Gorzowskim Przedsiębiorstwie Budownictwa Przemysłowego.

W roku ubiegłym zajął trzecie miejsce we współzawodnictwie pracy pomiędzy kierowcami ciągników naszego przedsiębiorstwa.

KAZIMIERZ PAWLAK

Urodził się w 1946 roku. Zasadniczą Szkołę Zawodową ukończył w 1965 roku w Gorzowie i zdobył zawód lokarza. Pracę ślusarza rozpoczął w warsztacie mechanicznym GPBP w 1967 roku. Następnie zdobył uprawnienia spawacza i ukończył kurs operatorów sprzętu ciężkiego. Rozpoczął pracę jako pomocnik operatora sprzętu, a następnie został operatorem.

Powierzony mu sprzęt jest zawsze sprawny i odpowiednio konserwowany, chętnie pracuje w nadgodzinach. Zdyscyplinowany i koleżeński. W czasie awarii sam naprawia uszkodzenia, co świadczy o chęci uniknięcia postójów i wykorzystania sprzętu do maksimum. Za sumienną i wzorową pracę był wielokrotnie nagradzany.

W ubiegłym roku zajął pierwsze miejsce we współzawodnictwie pracy pomiędzy operatorami sprzętu budowlanego.

RYSZARD SZYSZKA

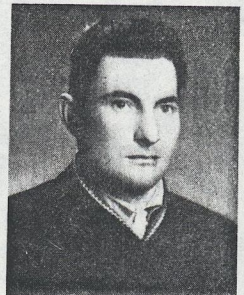
Z zawodu jest operatorem — ślusarzem maszynowym. Pracę w przedsiębiorstwie podjął w 1976 roku w charakterze operatora sprzętu budowlanego. Posiada uprawnienia obsługi żurawii wieżowych (do 160 ton) oraz dyplom mistrzowski w zawodzie ślusarza maszynowego. Z obowiązków służbowych wywiązuje się sumiennie o czym świadczą liczne pochwały, m.in. od dyrektora przedsiębiorstwa, dyrektora ZUSTIM-u, dyrektora Zakładu nr 2 „Śródmieście”. W 1978 roku zajął drugie miejsce we współzawodnictwie pracy pomiędzy operatorami sprzętu budowlanego GPBP.

HENRYK KULAWIECKI

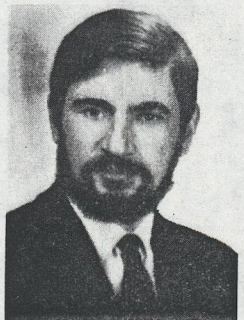
Urodził się w 1949 roku. Pracę w przedsiębiorstwie rozpoczął od 1971 roku w charakterze kierowcy ciągnika. W 1978 roku został przeniesiony ze stanowiska kierowcy samochodów na operatora koparki KS-251. Za swoją pracę otrzymuje pochwały i wyróżnienia.

W roku ubiegłym zajął trzecie miejsce we współzawodnictwie pracy pomiędzy operatorami sprzętu budowlanego.

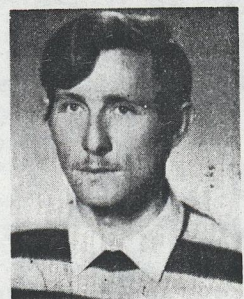
W. Z.



Józef Drzazga



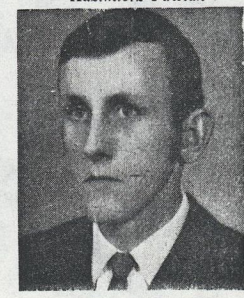
Kazimierz Rutka



Józef Demdżuk



Marian Miszczak



Kazimierz Pawlak

Spójrzmy po gospodarstwu

1978 r. rozpoczęliśmy wydobycie kruszywa. Do końca 1978 roku wydobyliśmy 62 tys. ton pospółki oraz 17 tys. ton piasku, co pokryło nasze potrzeby w 100 proc. i pozwoliło na zgromadzenie zapasów. W styczniu br. wydobyliśmy 9,5 tys. ton pospółki oraz 2 tys. ton piasku.

Zwirownia w Karninie pracuje w systemie gospodarczym, a brak sprzętu specjalistycznego nie pozwalała na wydobycie kruszywa szlachetnego, tj. żwiru potrzebnego do produkcji ZBP „Zachód” o przydał sprzęt specjalistycznego, zestaw odpowiednich sortowników i kruszalni, co unieależni nas od dostawców, którzy jak wiemy mają ogromne trudności ze żwirem, a w szczególności grysem. Za pełnym uruchomieniem zwirowni w Karninie przema wiają także względy ekonomiczne: transport jednej strony żwiru z Prze sieki (34 km od Gorzowa) i Dębówka (50 km od Gorzowa) wynosi ok. 80 złotych — z Karnina (12 km od Gorzowa) tylko 16 złotych.

Apele do pracowników budów o rytmiczne zamawianie i odbiór betonu o dwumianową pracą na wszy skich budowach.

Czesław Gandurski: — Miniony rok zakończony został sukcesem w postaci pełnej realizacji zadań rzeczowych. Przekazaliśmy ponadplano wą ilość mieszanki i dalsze zakłady pracy.

W trakcie realizacji, na niektórych zadaniach nie ustrzeżliśmy się przed zbyt długimi wykazami usterek. W 1978 roku na ten fakt należy zwrócić szczególną uwagę. Od tego jak zdolamy sobie udoskonalić pracę, jakie obierzemy kierunki działania w wykonawstwie, zależy powodzenie wykonania zadań. Zachowując rytmikę wykonania zadań finansowych, stwarzamy gwarantując terminowego przekazywania obiektów, bowiem nadmierna koncentracja na chwile przed odbiorem powoduje chaos i nerwowość. Unikniemy także dokonywania dodatkowych przerzutów brygad.

Pełnią rolę generalnego wykonawcy, do nas należy koordynacja robót. Zeby z tej roli dobrze się wywiązać, musimy wnikliwie poznawać problemy naszych podwykonawców. rProblemy muszą być sygnalizowane wcześniej.

Koordinacja robót przedsiębiorstw wykonawczych nie jest rzeczą łatwą. Wymaga ona dyscypliny w przy gotowaniu frontu robót. Podawane terminy muszą być bezwzględnie do trzymywane. Nawet najdoskonalszy harmonogram zostanie zniweczony, jeżeli nie będzie dyscypliny wykonania.

scyplinę pracy oraz kształtowanie właściwych postaw pracowników ma ogromny wpływ średni i niższy dozor techniczny.

W dokumentach, które otrzymujemy na początku każdego miesiąca, znajdujemy potwierdzenie bardzo do brej jakości, terminowości zakończe nia zadań oraz efektywnej wydajności. Inna jest niestety rzeczywistość.

Porównanie dokumentów ze stanem faktycznym i prowadzone obser wacje wykorzystania czasu pracy potwierdzają niedoskonałą orga nizację pracy, która powoduje rozluźnienie dyscypliny. Zaobserwowa no przypadki, kiedy pracownicy czę kają na pracę ponieważ nie przygo towano im należycie frontu robót. Złocen się im wtedy prace bzw. porządkowe, tymi pracami uzupełniali się wszelkie braki organizacyjne na budowach.

Nierzetelność osób wystawiających takie dokumenty jest zjawiskiem wpływającym niekorzystnie na kształtowanie się wydajności pracy oraz funduszu plac. Dozor techniczny, usprawniając złą organizację pracy na budowach twierdzi, że przyczyną jest nierytmiczność w do stawach materiałowych, niedostatec kie kwalifikacje pracowników oraz katalogi norm pracy na pewne roboty budowlano-montażowe. Jest to twierdzenie całkowicie bezpodstaw ne.

Możemy podać przykłady dobrze zorganizowanej pracy brygad m. in. Roznowskiego, K. Glinkowskiego, K. Kubisy, J. Trukana, na budowie „ZREMB” prowadzonej przez Tadeusza Nykła, gdzie wprowadzono kompleksowy system organizacji pracy, w Zakładzie Robót Elektrycznych i Instalacyjnych oraz w ZEPiA, gdzie wprowadzono katalogi wskaźników procentowych.

Wszystkim pracownikom GPBP za leży aby w 1979 roku osiągnąć jak najlepsze wyniki. Ma na to wpływ również właściwa organizacja pracy i racjonalna gospodarka funduszem plac. Na zakończenie zacytuję więc słowa tow. Piotra Jaroszewicza, że „Nie może być wypłacona ani jedna za złotówka, która nie jest zapłata za rzetelną pracę”.

Jerzy Bielawski: — W 1979 rok weszliśmy z planem produkcji pod stawowej niższą od ubiegłorocznego o 220 mln zł. Działalność nasza rozciąga się na terenie czterech województw, a ilość placów budów duża, wyrażająca się liczbą 51.

Na szeregu budowach kontynuowanych zostały ograniczone limity, co wpływa z istoty manewru gospodarczego.

(Ciąg dalszy na str. 6)

Zmierzając do poprawy warunków pracy

Na budowę mleczarni dostać się niełatwo. Wprawdzie dojechać tramwajem do pętli w Wietrzycach nie stanowi problemu, jednak z autobusy MPK nie kursują tak często. Postanowiliśmy resztę drogi potraktować jako ścieżkę zdrowia. Nie rażą tu czynić nikomu, bo rzecz za kończyć się może szpitalem. Niestety służba drogowa nie uznawała za konieczne posypać piaskiem lodowatego pobocza, którym codziennie przechodzi kilkadziesiąt osób. Zdecydowanie lepiej o to zadbać na terenie budowy mleczarni.

W sekretariacie informują mnie,

Hala produkcyjna Isni urzędzenia ni i nowoczesnymi maszynami, wytwarzany w kraju od czystością młyna i trójcajca tu jest prace montażowych. Zwracam uwagę na myjnie butelek. Chociaż niebyszą czyste i na wygląd nieco przyćmie są prawdopodobnie bardzo wydajne i niezawodne w działaniu. Na piętrze trwają ostatnie prace. Tu odbywał się będzie proces przygotowania produkcji. Ołbrzymie zbiorniki połączone są nierdzewnymi rurami z urządzeniami linii produkcyjnych. Demonstrują mi specjalne stożkowe złącza rur, które rozmontować, prze-

cie pylek. Sami ofiarowaliśmy się wciążyć we wskazanych miejscach otwory, ale nie z tego nie wyszło. Wszyscy oburzeni i wzywają do dodatkowej kłopoty. Brak pylek na uzupełnienie i konieczność odkuwania związanego już podłoża podciąga za sobą dodatkowe koszty.

Rozmowę naszą kontynuujemy w biurze.

Historia budowy wygląda miło więcej tak: Rozpocząłem pracę z бригадой cieżki w styczniu 1976 r. Naszym sukcesem jest fakt, że w ciągu trzech miesięcy wyprzedziliśmy my harmonogram o pół roku. A powstała przerwa w budowie do końca listopada. Zrywano nam ludzi do budowy hut „Głogów, Nowy”, Gorzdky k/Opolu. Kilka pracownikóv zostało z mną. Przyjmowaliśmy i zabezpieczaliśmy materiały i nadchodzące urządzenia.

Przerwa nam kierowca ciągnika. Niechętnie wybiera się po cęglę do Zielona Góra. „Transbud”. Nie wykonał jednak tej pracy i nie ma innego planu. Brygada murarzy nie może mieć przestojów.

Z zaszytanych zdań wynika, że rytmika pracy na budowie była zaniżana, częściowo przenoszona ludzi na inne budowy, bardziej pilne z których wzięli „wzracał”. Fluktuacja kadr w budownictwie jest dość duża. Występowały także braki materiałowe. Chocby brak farb, ceramiki opóźniało wejście podwykonawców, a jest ich tutaj dużo. Najważniejsi to INSTAL — Zielona Góra, „Transbud” Wrocław, Zakład Remontowo-Budowlany Zielona Góra, „Elektromontaż” — Poznań, Zakład Remontowo-Montażowy Pruszcz Gdański, GPRI Gorzów i inni. Bywały wypadki, że zatrudnionych przy budowie było 20 ludzi, podczas gdy wymogi oscyłowaw, w granicach 200 pracowników. Wypłynęło na to obligatoryjnie przesunięcie terminu oddania zakładu do produkcji o rok czasu. Obecny termin kwietniowy również zdaje się być zagrożony.

Takiego sposobu pracy kierownictwo budowy dostrzeże i wzmocni. Wymagamy podłączenia kotłowni do eksploatacji. Znowu należałoby wspom-

(Ciąg dalszy na str. 8)

Podsumowując działalność przedsięwzięcia w 1978 roku, winniśmy działania zmierzające do poprawy warunków pracy załogi.

Faktem jest, że w tej dziedzinie osiągnięliśmy znaczny postęp czego wyrazem jest ograniczenie liczby wypadków do 28, a i obniżenie wskaźnika ich częstotliwości o 6,8.

Niezmiernie ważnym środkiem działania Zakładowej Inspekcji Pracy są społeczne przeglądy warunków pracy. W wyniku tych przeglądów ujawniono szereg uchybień, stanowiących zagrożenie dla bezpiecznej pracy.

Jednocześnie należy z satysfakcją podkreślić fakt, że równoległe z realizacją zadań produkcyjnych dokonywano u nas modernizacji i budowy nowych zapleczy socjalnych, remontowych i produkcyjnych, co spowodowało polepszenie warunków pracy.

Przykładem troski kierownictwa przedsiębiorstwa o polepszenie warunków pracy jest nowe zaplecze remontowo-montażowe Zakładu nr 10, oraz szereg innych dobrze wyposażonych zapleczy.

Jak już wspomnieliśmy, miniony rok przyniósł znaczną poprawę warunków pracy. Nie możemy jednak w tym poprzestać. Punktem wyjścia do opracowania planu poprawy warunków pracy winna być przede wszystkim pełna znajomość wszystkich występujących w poszczególnych zakładach zagrożeń zawodowych.

Więcej uwagi wymaga zapewnienie odpowiedniego poziomu szkolenia do zadań techniczno-inżynierskich i przestrzeganie zasady, aby na stanowiskach kierowniczych pracowali ludzie posiadający odpowiednie przeszkolenie i wykazujący znajomość praktycznego postępowania w tym zakresie.

Szkolenie wstępne wymagać będzie w roku bieżącym dalszej rozbudowy bazy dydaktyczno-szkoleniowej gdyż jego poziom, formy i metody w znacznym stopniu o losach i bezpieczeństwie ludzi pracy.

Zadaniem służby bhp jest organizowanie działalności profilaktycznej m. in. poprzez kontrolę warunków pracy, dokonywanie analiz i ocen stanu bhp. Jak wynika z analizy stanu bhp, działalność można uznać za prawidłową, gdyż osiągnięte rezultaty stawiają nasze przedsiębiorstwo w rzędzie najlepszych w ZBP „Zachód” (drugie miejsce — przyp. red.)

Pomimo pozytywnych rezultatów, mamy jeszcze sporo do zrobienia. Za równo służby bhp jak i ruch związkowy winien w br. przeprowadzić wyryfkację jakości planowanych przedsięwzięć profilaktycznych pok katem likwidacji występujących jeszcze zagrożeń wypadkowych, a także szkoleń wsi i ucicielowych. Szczególnie dużą uwagę zwrócić należy na umacnianie dyscypliny społecznej, kształtowanie właściwego stosunku do współtowarzyszy pracy, przełożonych o także właściwej troski o mienie społeczne oraz maszyn i urządzeń.

W tym celu należy inicjować i rozwijać różne formy współzawodnictwa oraz ruch racjonalizatorski i wynalazczy, ukierunkowując go na rozwiązywanie najbardziej aktualnych dla przedsiębiorstwa zagadnień z zakresu technicznego bezpieczeństwa i higieny pracy.

Należy w szerszym niż dotychczas stopniu upowszechniać formy wiedzy z dziedziny ochrony pracy: konkursy, olimpiady, giełdy itp. oraz popularyzować wyróżniających się pracowników.

Ważną rolę do spełnienia w dziedzinie ochrony pracy mają dzurni bhp, oddziałowy społeczni inspektorzy pracy, którzy winni skutecznie działać, aby pozyskać jak największą ilość sjużników, gdyż kolektywne działanie na polu ochrony pracy z pewnością przyniesie spodziewane rezultaty.

Zagadnienia ochrony pracy winny być szerzej dyskutowane na planar. nych związkowych, naradach produkcyjnych oraz na spotkaniach z załogami, gdyż to tylko kolektywne działanie robotników, majstrów, działaczy związkowych i partyjnych pozwoli na poprawę warunków pracy i ochrony zdrowia ludzkiego.

Korzystna tendencja zmniejszania się wypadków przy pracy w roku ubiegłym, powinna wszystkich nas jeszcze bardziej mobilizować. Ony bieżący rok był bezwypadkowy, ahydymy wszyscy po pracy wracali zdrowi do swoich rodzin — taki jest nasz wspólny cel.

Zakł. Społeczny Inspektor Pracy Stanisław Nowicki

Zakład mleczarski

Najważniejsze dotrzymanie terminu rozruchu

że nie zastalem kierownika budowy, a jego zastępcą znajduje się na placu. Rozpoznaję go w młodym, energicznym człowieku, który wydaje majstrom dyspozycje. Przyłączam się do obchodu. Wkrótce okazuje się, że zastępcą Andrzej WYSOCHAŃSKI, za budowę jak przysoczwani własną kieszeń. Nie uchochodzą jego uwadze najmniejsza na wet usterka, czy niedokończona praca. Sprawdza osobiście wszystko a z każdego problemu znajduje drogę wyjścia.

Przechodzimy poszczególne obiekty. Pierwsza w oczu rzucza się transformacja. Od zatrudnionych tu elektryków dowiaduję się, że wszystkie transformatory instaluje się na terenie nowych zakładów produkcyjnych. Wielkość ich jest znaczna a rezerwy potrzebne są do podłączenia innych inwestycji, które powsta na w pobliżu.

W pobliżu góruje budynek proskowni mleka. W historii jego budowy wpisał się operator szesciotonowego dzwigu, Jan Forlasz, który wykonywał prace w wysokości ok. 13 metrów. W efekcie przyniosło to obniżkę kosztów i sporo oszczędności czasu. Mówi się o nim jako o jednym z najlepszych pracowników.

myć i złożyć można w ciągu kilkunastu sekund. Za chwilę jestem w pomieszczeniach stanowiących wizytówkę solidnej roboty.

— Oprawdaliśmy po budowie kilka wycieczek — oświadcza z-ca kierownika Andrzej Wysochański — z zakładów mleczarskich w Szczecinie, Kolobrzegu, Bydgoszczy i Inowrocławiu. Wszyscy dobrze wyrażają się o idealnym ułożeniu tu pylek ceramicznych i klinkierowych. Podwykonawcą był PR „Izolacja” Wrocław. Przedstawicielem Inowrocławia, przyjeżdżał z nami kontakt celem wykonania tych prac u nich. Duże słowa uznania należą także przedsiębiorstwu „Mostos tal” Wrocław, które swoje prace wykonuje zgodnie z harmonogramem i wyjątkowo solidnie. Przykładem może być wykonana przez nich maszynownia chłodnicza przyjęta przy pierwszym odbiorze, co jest pewnego rodzaju ewenementem. Na wet przebijając otwory w ścianie czynią to w taki sposób, by uszano wać prace innych i niczego nie zniszczy. Niestety, nie nadawa tego powie dzieć o innych podwykonawcy. Jest nim „Instal” Zielona Góra. Proszę spojrzeć — zastępcą pokazuje mi porożniane płytki ceramiczne wierząc jeden otwór niszczyć kilkana-

PODSTAWOWYM CZYNNIKIEM, KTÓRY DECYDOWAŁ O POWODZENIACH PRZEDSIĘBIORSTWA W REALIZACJI ZADAŃ SPOŁECZNO-GOSPODARCZYCH BYŁA ZAŁOGA

Przez cały okres realizacji planu odczuwaliśmy braki w zatrudnieniu pracowników produkcyjnych. Przeważili więc werbunek pracowników z innych województw. Rozpoczęło u nas pracę około 170 absolwentów szkół budowlanych. Prawie dziłiliśmy jednocześnie OHP, gdzie młodzi junacy oprócz uzupełnienia swoich kwalifikacji uwodowych uczestniczyli w realizacji zadań inwestycyjnych. Jedna trzecia stanu załogi uczestniczyła w różnego rodzaju kursach (prawie 1000 osób).

Stworzyliśmy zorganizowaną formę opieki zawodowej i społecznej nad pracownikami, którzy po raz pierwszy podjęli pracę w naszym przedsiębiorstwie (a było ich 1,053 osób). Wskaźnik fluktuacji, a więc suma przyjęć i zwolnień do ogólnego stanu zatrudnienia wynosił 34,48 proc. i był o 12,6 pkt. niższy niż w roku 1977. Zjawisko fluktuacji było więc procesem sterowanym.

Z tytułu samej tytułu absencji (wylaczając urlopy) straciłami produkt cję wartości około 100 mln zł. Zbyt dużo czasu tracimy również w ciągu trwania zmiany roboczej.

W CELU POWSZECHNEGO ZAINTERESOWANIA WYNIKAMI PRACY I STWORZENIA KLIMATU MOBILIZACJI I RYWALIZACJI WPOBŁAGADZIMY MIĘDZY ZAKŁADOWE, MIĘDZYBRYGADOWE I INDYWIDUALNE WSPÓŁZAWODNICZNOŚĆ

Regulamin współzawodnictwa był ciagle udoskonalany. Zakładali o kompleksową ocenę działalności z-kładową na podstawie uzyskanych wyników i komisyjnego przeglądu budów, zakładów i zapleczy. Współzawodnictwo to spotkało się z dużym zainteresowaniem ze strony załogi. Wszelkie formy współzawodnictwa mobilizowały ją do poprawy efektywności gospodarowania, do zachowania bezpiecznych i higienicznych warunków pracy. Dziękując wszystkim uczestnikom tej szlachetnej rywal-

zacji za ich aktywny udział i grauluję zwycięzcom.

ZAANGAŻOWANIE ZAŁOGI ZNALEŻO UZNANIEM NIE TYLKO W SZERZE MATERIALNEJ ALE I PO ZAMATERIALNEJ, W POSTACI LICZNYCH ODZNACZEŃ

Sześć osób otrzymało odznaczenia państwowe, 20 — regionalne, 13 reortowe, 104 — zakładowe, 194 osoby otrzymało tytuły przewodniczący pracy socjalistycznej, 401 osób otrzymało pochwały i dyplomy.

Pozytywne wyniki naszej pracy docenilo również zjednoczenie i po raz pierwszy od trzech lat wszyscy pracownicy, łącznie z kadrą kierowniczą dyrektora, otrzymali gratulacje na preniarę oraz szereg innych nagród na łączną kwotę 18.827 tys. zł.

OSIĄGNIĘLIŚMY OGROMNY SUKCES W OBIANIU WYPADKOWOŚCI PRZY PRACY

W 1977 r. zarejestrowano u nas 45 wypadków, w 1978 r. tylko 17. Tak niskiej ilości wypadków nie znala historia naszego przedsiębiorstwa. To stawia nas w ścisłej szóstówce Zjednoczenia i Resortu. W roku bieżącym podjęliśmy szereg dalszych przedsięwzięć w zakresie poprawy warunków pracy i opieki zdrowotnej.

WIELE TRUDNOŚCI SPRAWIAŁO NAM ZAOPATRZENIE W MATERIAŁY

W związku z tym występowały postoje na budowach, wydłużał się cykl realizacji inwestycji, zachodziła konieczność przerzuczenia brigad do wykonywania innych zadań.

Wiele zażądań na odcinku zaopatrzenia można było uniknąć, gdyby służby zakładowe składały na czas zamówienia. Zdarzały się i to dość często, przypadki zamawiania materiałów przez telefon, i to z zadaniem dostawy natychmiastowej.

Na każdym odcinku pracy musimy istnieć planowa organizacja pracy. Poprawy w tym zakresie oczekujemy w roku bieżącym — po wprowadzeniu w życie nowego systemu limitowania i rozliczania materiałów „BIMAT”. System ten powinien nie wątpliwie przyczynić się do oszczęd-

niejszego gospodarowania materiałami. Nie na każdej budowie przejmowano się zbytnio poszanowaniem materiałów.

NIE WSZYSTKO CO NASZE, SZANOWANO JAK SVOJE

Wielu kierowników budów, majstrów i brygadistów zostawiało bez pańska materiały i narzędzia, które ulegały zniszczeniu, były rozkradane co w sumie powodowało podwyższenie kosztów wytwarzania.

W roku bieżącym musimy myśleć zupełnie innymi kategoriami. Muzna być bardziej oszczędni, a nie tylko ekonomiczno-finansowy uznaje tylko gospo darkę oszczędną, gospodarkę przy której nie może się zniszczyć. Im szybciej to rozumiemy, tym łatwiej będzie nam się pracować.

Narzekaliśmy na gospodarckę sprężkę (towo-transportową). Nie na najlepszą składa się nam „Zachódpraca”, „Transbudem” i PZBR, ale i nie mniejsze kłopoty mieliśmy z wykorzystaniem własnego sprzętu i transportu. Tutaj odpowiedzialność ponosi Zakład nr 10.

ROZWINIĘTO SZEROKO AKCJE POPULARYZACJI WYNALEZCZOŚCI I RACJONALIZACJI

Efekty tej popularyzacji są wymierne: wdrożenie 40 wynosków racjonalizatorskich przysporzyło przedsiębiorstwu zysk na kwotę 5.452 tys. złotych.

Kierując się zasadą, że eksport budownictwa będzie się przyczyniać do rozwoju przedsiębiorstwa, a realizacja zadań eksportowych stwarzać będzie dodatkowe warunki zwiększania mowy produkcyjnej, podnosze nie kwalifikacji zawodowych pracowników oraz uzyskiwanie dewiz na zakup potrzebnych środków, podjęliśmy w końcu ubr. roboty budowlane w Węgierskiej Republice Ludowej.

Na wyróżnienie zasłużyła grupa spawaczy — montażystów, która swo je ubigorolczne zadania na Węgrzech wykonała przed terminem, uzyskała podziękowanie kontrahenta zagranicznego i przysporzyła sobie i przedsiębiorstwu łączące się ko rzyści finansowe.

(Dokończenie na str. 5)

Ocena 78

Podstawowe relacje techniczno-ekonomiczne kształtowały się prawidłowo

(Ciąg dalszy ze str. 2)

były w sposób prawidłowy. Kontrola wskazuje, że błędy w bezpośrednim wykonawstwie w głównej mierze nym nadzorem ze strony majstrów, kierowników obiektów i pozostałych z bezpośredniego nadzoru technicznego.

Dotychczasowy system wyrywkowej kontroli jakości produkcji nie jest wystarczający. Z doświadczenia wynika, że oddziaływanie na rzecz jakości winno mieć szersze rozmiary.

MUSIMY PRZYJAĆ ZASADĘ, ŻE PŁACI SIĘ TYLKO ZA PRACĘ DOBRZE WYKONANĄ

Przedsiębiorstwo nasze na przestrzeni 1978 r. za złą jakość i nieterminowe uswanie usterek oraz kończenie robót budowlano-montażowych zapłaciło wiele milionów złotych, a przecież pieniądze te mogły być wykorzystane na dodatkowe bodźce materialnego zainteresowania dla dobrych pracowników.

Wysoka ranga jeżeli chodzi o usowanie powinna pobudzić ich do zdecydowanego eliminowania niedociągnięć w zakresie wykonywania robót na każdym stanowisku roboczym.

W niektórych zakładach naszego przedsiębiorstwa panuje niezrozumiała bezrozmowność jeżeli chodzi o usowanie usterek. Kierownicy obiektów podchodzą do tych zagadnień w sposób niezwykle opieszły, negatywnym przykładem jest tu Zakład nr 1 „Stilon”.

W celu nadania większej rangi sprawom jakości produkcji, Dział Kontroli jakości podporządkowano bezpośrednio dyrektorowi przedsiębiorstwa, opracowano także kompleksowy program poprawy jakości produkcji na lata 1979—80.

Jakość robót jest integralnie związana z kształtowaniem się poziomu

kosztów, który w 1978 r. wyniósł 99,6 proc. Stanowczo zbyt wysoki udział kosztów w wartości produkcji był wynikiem ciągłej za malego jeszcze z zainteresowania kierownictw po szczególnych zakładów pytaniem

ZA ILE PRODUKUJEMY?

Postawa taka była wysoce niewłaściwa, tym bardziej że nowy system ekonomiczno-finansowy, który obowiązuje już od 1 stycznia br. preferuje obok zadań rzeczowych, produkcję dodaną oraz wartość uzyskanej akumulacji. Koszty będą decydujące o wszystkich bodźcach materialnego zainteresowania i sytuacji finansowej przedsiębiorstwa.

W minionym okresie uporządkowaliśmy gospodarkę funduszem plac. Użytkaliśmy to, konsekwentnie realizując program usprawnienia gospodarki zasobami pracy i funduszem plac oraz dokonania planowania operacyjnego i bieżącego rozliczenia relacji ekonomicznych.

NIE WSAZDZIE JEDNAK DO ZAGADNIEN PŁACOWYCH PODCHODZIMO W SPOBÓB PRAWIDŁOWY

Zdarzały się budowy, gdzie brak było dokumentów placowych na roboty dodatkowe. Niewłaściwa organizacja pracy oraz braki materiału we niezapewnianiu frontu robót powodowały, że niektórzy pracownicy realizując fundusz plac pokrywali postoje brygad tzw. robotami zaniłowymi; sprzątaniem, przenoszeniem, rozładunkiem itp. W ubr. za nieprawidłową gospodarkę funduszem plac udzielono 138 kar pieniężnych i upomnień.

Duma zawodowa

— Chciałbym z Panem porozmawiać — powiedział do mistrza sto larki budowlanej Mariana Pierchlewicza — zatrudnionego obecnie na budowych w Zakładzie nr 2 „Śródmięście”.

W odpowiedzi mistrz uśmiechnął się i powiedział to, co mu podktykowała jego rasowa pracownica poznania skąd dusza:

— Bardzo mi miło, ale widzi pan, idzie z mną brigada elektryków. Trzeba im przygotować front robót. Zapisz sobie pan mój adres i zapraszam na dziś wieczór do mnie do domu. Wtedy sobie spokojnie porozmawiamy na wszystkie tematy.

Pojechałem pod wskazany adres na ulicę Stefana Żeromskiego. Ulica ta leży w malowniczej dolinie, pełnej ślicznych tradycyjnych domków. A wokół to murenowe wzgórzach, gdzie kilka lat temu były ogródki działkowe, wznoszą się barwne, wysokie, mozaikowe kurty ny nowych wieżowców.

Przywitano mnie gościnnie i przy lampce wina długo rozmawialiśmy o różnych sprawach jakie zdarzyły się w pracy pana Marianowi przy budowie farm rolniczych w miejscu wsi Meletajna w pobliżu miasta Barka w Libii.

— Czy pan tam sobie urozmaiał czas po pracy?

— Czytałem bardzo dużo książek. Podróżnicze, wojenne, reportaże. Jeździłem na rozmaite wyieczki do pobliskich miast. Były do dyspozycji boiska sportowe, siatkówki i piłkarskie. Graliśmy w golfa.

— Jak to było z tym odbiorem jakości robót?

— Mnie się to bardzo podoba. U nas też powinno się stosować ten system. Przyłoży listwę do tynku i jak pod nią wejść, kawałek gazy, to tynkarz ma obowiązek stary tynk skuć i polozyc nowy, wyrównać go idealnie! Tam proszę pana robiło się dużo i uzyskiwało doskonałą jakość. A tym samym zarobki też były przyzwoite.

— Czy to była złośliwość, że nadzór egzekwował mistrzowskie wykonanie robót?

— Proszę pana, technicy którzy nadzorowali te roboty i odbierali je, kształceni byli przeważnie w polskich szkołach i uczelniach!

— Czy to nie paradoks, że nauka o dobrej jakości pracy dociera do Polski z Polski, poprzez nasze niezłe budowy jakie wykonujemy za granicą?

— Tak, ale byli tam też Bułgarzy, Egipcjanie i rodzimi arabowie, któ-

rzy uczyli naszych robotników pracy na mead!

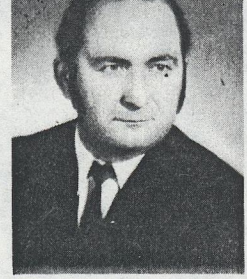
— Pojechałby pan jeszcze raz do pracy za granicą?

— Tak. Nawet bardzo chętnie. Ja w Szkole Rzemiosł Budowlanych w Poznaniu miałem bardzo dobrych nauczycieli i sypiał pan na każdej mojej budowie czy cokolwiek coś po mnie poprawiał? Nikt!

— To prawda. Dlatego mnie przyślano do Pana na rozmowę.

— Pańska dobra sława szeroko się rozniosta po całej „Przemysłowce”. Dozsy do mnie opinie, że i za granicą nikt nie miał żadnych zastrzeżeń do pańskiej roboty. Skąd się to bierze?

— Mówiłem panu — dobra szkoła i chyba charakter, to przecież normalne. Duma zawodowa fachowca nie pozwala susterzować żadnej roboty. Każdy człowiek przestęga jakieś etyki i to w sumie daje tę opinię, jaką sam



Marian Pierchlewicz

sobie człowiek pisze u swoich przełożonych i użytkownikom mieszkań.

— Tak to prawda. Widziałem Pana przy pracy na osiedlu mieszkaniowym przy ulicy Czeresnowej. Pańską pracę widział nas wojewoda i też pochwalił za doskonałą jakość!

— Dziękuję. A czy pan wie jak bardzo były powypaczone tam drzwi i okna? Nigdzie nie wylałem tyłu wody, żeby poprawić robotę tyłu bezwzględnych brakerobów z fabryki stolarki budowlanej. Pomyśli pan, rama okna razem ze szybą odchylała się od pionu ponad pięć centymetrów! Tamte drzwi też miały często bardzo lichę konstrukcję. Trzeba było bardzo uważać, bo jak się ileco więcej je podstrze, to mogłyby się rozlecieć pod rekami. Nie byłoby do czego zamocować zawiasów. Okropność!

— Na zakończenie życzę Panu rychłej nowej nominacji na ambasadora za granicą polskiej dobrej roboty, choć na naszych budowych w Gorzowie też jest nam Pan bardzo potrzebny.

Rozmawiał: MICHAŁ ŚWIŃCIELSKI

Przez kilka lat na łamach naszej gazety popularyzowaliśmy prawo pracy. Był to cykl artykułów „Prawo na co dzień”. Obecnie, w związku z nasileniem się ruchu racjonalizatorskiego w przedsiębiorstwie, za chodzą konieczność popularyzowania prawa wynalazczego. Niniejszy cykl tematyczny pn. „Prawo wynalazcze” przygotowany jest na podstawie książki Stanisława Soltysieńskiego „Uprawnienia wynalazców i racjonalizatorów” oraz „Prawo wynalazcze w praktycznym zastosowaniu” (praca zbiorowa).

Za projekt racjonalizatorski uważa prawny twórca nowego rozwiązania technicznego, musimy określić treść pojęcia „projekt wynalazczy”.

Prawo wynalazcze

Pojęcie projektu, wynalazku, wzoru użytkowego

Jest to określenie wprowadzone przez prawo wynalazcze jako nazwa zbiorcza dla wszystkich pomysłów chronionych przez ustawę z 31 maja 1962 r. (Dz. U. nr 33, poz. 156).

Według art. 1 pkt. 2 prawa wynalazczego termin „projekt wynalazczy” oznacza wynalazki, wzory użytkowe oraz projekty racjonalizatorskie. Wymienione elementy składowe wymagają również dokładnego określenia. Czyni to ustawodawca w artykułach 13, 76 i 83 prawa wynalazczego.

POMYSŁY NIE KORZYSTAJĄCE Z OCHRONY PRAWA WYNALAZCZEGO

Należy pamiętać, iż zwroty ustawowe, przybierające postać definicji, nie zawsze stanowią jedyne źródło informacji na temat znaczenia nadawanego pojęcia. Ktoś, kto pragnie dowiedzieć się co oznacza „wynalazki” w rozumieniu prawa wynalazczego nie może ograniczyć się do przeczytania art. 13 ustawy z 1962 r. Przepis ten stwierdza m. in., że za wynalazek uważa się o nowość i rozwiązanie techniczne. Ograniczając uwagę do art. 13 pr. wyn. nie mogliśmy rozstrzygnąć, czy chodzi o nowość w skali zakładu pracy, czy też o nowość absolutną. Trudno byłoby przy tym ocenić, co ustawodawca rozumie pod pojęciem „rozwiązania technicznego”. Zapoznawszy się natomiast z innymi przepisami ustawy znajdziemy zarówno bliższe określenie nowości, jak i pewne dodatkowe informacje.

Ustawa z 1962 r. wymienia w art. 2 pomysły, które nie są projektami wynalazczymi. W myśl tego przepisu stanowieniami prawa wynalazczego nie stosuje się do:

- odkryć i zasad naukowych,
- pomysłów mających za przedmiot uzyskania nowych odmian roślin i zwierząt,

- sposobów leczenia chorób w dziedzinie medycyny, weterynarii oraz ochrony roślin,
- ulepszeń z dziedziny organizacji administracji.

WYNALAZEK

W myśl art. 13 pr. wyn. „za wynalazek uważa się nowe rozwiązanie zagadnienia technicznego, nadające się do zastosowania, w gospodarce narodowej lub w zakresie obrony kraju, albo mogące nadawać się do zastosowania po powstaniu odpowiednich warunków”.

Pojęcie „rozwiązania technicznego”, a wraz z nim pojęcie wynalazku ulega coraz szerszej interpretacji. Nie będziemy się jednak tym

ustawa określa pojęcie nowości. We dacie art. 84 projekt racjonalizatorski uważa się za nowy, jeżeli w jed nostce gospodarki u społecznej, w której został zgłoszony (ust. 1), nie był poprzednio zgłoszony przez inną osobę albo (ust. 2) nie był zamieszczony w planach tej jednostki lub polecono do stosowania przez jednostkę nadzrędną ze wskazaniem jego istoty i sposobu rozwiązania problemu. Zgodnie z art. 83 ust. 2 projekt racjonalizatorski może być też polegając na przystosowaniu dla potrzeb jednostki gospodarki u społecznej znanego już rozwiązania zagadnienia.

Reasumując stwierdzamy, że za projekt racjonalizatorski uważa można każdy nowy w skali zakładu pracy,

zajmować. Tylko wspomniemy o takich aspektach wynalazku jak: zupełność, powtarzalność rezultatu, bezpieczeństwo zastosowania projektu, użyteczność, sfera zastosowania i wynalazku, nowość wynalazku, kryteria zapewniające posiadanie stopień doniosłości wynalazku.

WZÓR UŻYTKOWY

Drugim obok wynalazków gatunkiem rozwiązań technicznych chronionych przepisami prawa wynalazczego są wzory użytkowe. Według art. 76 pr. wyn. za wzór użytkowy uważa się techniczne, niestosowane dotychczas w Polsce, ukształtowanie przedmiotu, jego układu, budowy lub zestawienia, o trwałej postaci, umożliwiające większą użyteczność lub łatwość stosowania tego przedmiotu.

Czym różni się wynalazek od wzoru użytkowego? W obydwu przypadkach mamy do czynienia z rozwiązaniem zagadnienia technicznego. Jednakże wzór użytkowy musi przybrać formę przedmiotu lub urządzenia, a nie może polegać na opracowaniu nowej metody postępowania (procesu).

PROJEKT RACJONALIZATORSKI

Za projekt racjonalizatorski uważa się nowy pomysł, nie posiadający cech wynalazku ani wzoru użytkowego, jeżeli przynosi w dziedzinie gospodarki narodowej następujące dodatnie efekty:

- powoduje ulepszenie w zakresie stosowania techniki, jakości wyrobów, metod kontroli technicznej, badania lub utrzymania bezpieczeństwa i higieny pracy albo,
 - umożliwia zwiększenie wydajności pracy lub skuteczniejsze wykorzystanie mocy produkcyjnej, energii, urządzeń materiałów i surowców (art. 83 pr. wyn.).
- Podobnie, jak w odniesieniu do wynalazków i wzorów użytkowych,

którego zastosowanie w gospodarce narodowej przynosi korzyści.

Odmienne niż to ma miejsce w od niesieniu do wynalazków i wzorów użytkowych ustawa ogranicza grono osób, które mogą dokonać projektu racjonalizatorskiego. Stwierdzenie to oznacza, że pewne projekty mające wszelkie cechy pomysłów racjonalizatorskich nie są uważane za projekty z tej przyczyny, że dokonały je osoby, które z racji swych kwalifikacji i zadań służbowych są zobowiązane do rozwiązywania problemów postępu technicznego.

Wspomniane ograniczenia podmiotu we obejmują projekty zgłoszone przez: — pracownik nauki,

— pracowników naukowo-badawczych lub inżynierjno-technicznych.

Drugą przesłanką zastosowania art. 90 do wymienionych kategorii pracowników jest wymóg, by osoby te były zatrudnione w jednostkach organizacyjnych wykonujących prace naukowe, projektowe lub konstrukcyjne.

Trzecią przesłanką jest wymóg, by zgłoszone projekty zostały opracowane przez wymienione grupy pracowników w ramach powierzonych im zadań.

W myśl p. 2 wytycznych art. 90 pr. wyn. nie dotyczy to następujących projektów:

1. Projektów dokonanych poza zakres zadań powierzonych.
2. Projektów zgłaszanych w ramach konkursów.
3. Projektów dokonywanych przez brygady racjonalizatorskie.
4. Projektów zgłaszanych przez nich jako rozwiązania zagadnień.
5. Projektów zgłaszanych w toku prac wdrożeniowych opartych na dokumentacji opracowanej przez inne jednostki, przy czym wdrożeniowe projekty powinny być uzgad niane z jednostką organizacyjną, która opracowała dokumentację.

Pracownik, który nie jest zatrudniony przy jednostce organizacyjnej, wy konując prace naukowe, projektowe lub konstrukcyjne w charakterze pracownika nauki, naukowo-badawczego lub inżynierjno-technicznego, może być autorem projektu racjonalizatorskiego, o ile rozwiązanie danego problemu należało do jego obowiązków służbowych.

Opra. W. Z.

Knotynując cykl dyskusji redakcyjnych, przeprowadzanych w zakładach naszego przedsiębiorstwa, zapraszamy do udziału w zapoznaniu się z pracą i problemami Zakładu Usług Sprzętowo-Transportowych i Montaży. W dyskusji wzięło udział 14 osób, w tym kierowcy, operatorzy i mechanicy — zwyciężył indywidualnego i międzybrygadowego współzawodnictwa pracy: Kazimierz Rutka, Ryszard Szyzka, Kazimierz Pawlak, Roman Burzyński, Edmund Sadowski, Edward Włodarczyk, Wiktor Majewicz, Kazimierz Stechnij, Karol Kolczyński, Lech Michalski, Antoni Zawadzki. Z ramienia kierownictwa zakładu — Kazimierz Jarmoliński, kier. wydz. remontowa-co, Ireneusz Pakulski — z-ca dyr. do spraw technicznych, Ryszard Jagła — dyrektor. Oto niektóre wypowiedzi:

Ryszard Jagła: — W początkowym okresie działalności zakład nasz borykał się z różnymi trudnościami, które stopniowo lecz systematycznie były i są pokonywane. Stworzyło to możliwość uzyskiwania korzystnych wyników w 1978 roku. Plan obrotu globalnego wykonaliśmy w 110,7 proc. — wydajność — 106,6 proc. udział funduszu plac w produkcji globalnej — 10,2 proc. Wskaźniki techniczne sprzętu ciężkiego: gotowość techniczna — plan 76,0 wykonanie 74,0 (w 1977 roku — 72,7), zmianowość — plan 1,63, wykonanie 1,51. Tran-

sport: wskaźnik wyk. taboru — plan 0,612, wyk. 0,546.

Jak z powyższego wynika uzyskaliśmy założenie ekonomiczne, jednak przy niekorzystnych wskaźnikach technicznych.

Na nadmierne zużycie i zły stan naszego sprzętu, a w szczególności transportu specjalistycznego do przewozu betonu, decydująco wpływ mają będące ciągle je-

szcze w złym stanie drogi na placach naszych budów — nienajlepiej jako jakość obsługi technicznej, na co ma wpływ posiadane obecnie zaplecze techniczne.

Zaloga naszego zakładu zdaje sobie sprawę, jakie zadania stoją przed nią, by mimo upłynięcia w bieżącym kwartale dużej ilości sprzętu i transportu, wykonać wszystkie wskaźniki. Wartość usług globalnych, planowanych na ten okres wynosi 40,5 mln zł. By to osiągnąć przy zmniejszonym znaczenie zatrudnienia, potrzebna jest całkowita mobilizacja służb technicznych i eksploatacyjnych — także w zakładach produkcyjnych.

Zdecydowanie należy zwiększyć wskaźnik wykorzystania przebie-

gów, co spowoduje zwiększenie ilości ton na jedną tonę inwentaryzowaną. W zakresie poprawy wykorzystania sprzętu ciężkiego, niezbędnym jest utworzenie dwóch pełnych zmian w zakładach produkcyjnych — ponieważ sprzęt w obsadzie dwuosobowej w dalszym ciągu nie jest zatrudniony na dwie zmiany. To zdecydowanie poprawi współczynnik zmianowości o-

zyskania nowych odmian roślin i zwierząt,

— powoduje ulepszenie w zakresie stosowania techniki, jakości wyrobów, metod kontroli technicznej, badania lub utrzymania bezpieczeństwa i higieny pracy albo,

— umożliwia zwiększenie wydajności pracy lub skuteczniejsze wykorzystanie mocy produkcyjnej, energii, urządzeń materiałów i surowców (art. 83 pr. wyn.).

Podobnie, jak w odniesieniu do wynalazków i wzorów użytkowych,

którego zastosowanie w gospodarce narodowej przynosi korzyści.

Odmienne niż to ma miejsce w od niesieniu do wynalazków i wzorów użytkowych ustawa ogranicza grono osób, które mogą dokonać projektu racjonalizatorskiego. Stwierdzenie to oznacza, że pewne projekty mające wszelkie cechy pomysłów racjonalizatorskich nie są uważane za projekty z tej przyczyny, że dokonały je osoby, które z racji swych kwalifikacji i zadań służbowych są zobowiązane do rozwiązywania problemów postępu technicznego.

Wspomniane ograniczenia podmiotu we obejmują projekty zgłoszone przez: — pracownik nauki,

— pracowników naukowo-badawczych lub inżynierjno-technicznych.

Drugą przesłanką zastosowania art. 90 do wymienionych kategorii pracowników jest wymóg, by osoby te były zatrudnione w jednostkach organizacyjnych wykonujących prace naukowe, projektowe lub konstrukcyjne.

Trzecią przesłanką jest wymóg, by zgłoszone projekty zostały opracowane przez wymienione grupy pracowników w ramach powierzonych im zadań.

W myśl p. 2 wytycznych art. 90 pr. wyn. nie dotyczy to następujących projektów:

nizacja wykonywania usług technicznych nie może powodować większej utraty niż jednego dnia pracy wozu dla obsługi OT-2.

Poprawa tych zagadnień pozwoli na pełne wykonanie wskaźników technicznych, ekonomicznych oraz zadań rzeczowych postawionych nam przez Przedsiębiorstwo.

Kazimierz Jarmoliński: — Ubie-

Dyskusja redakcyjna ZUSTIM

raz umożliwi pełne zaspokojenie potrzeb budów. Zlikwidowanie pu stych przebiegów, to bardzo ważne zadanie dla służb dyspozytorskich.

W zakresie poprawy współczynnika gotowości technicznej szczególnie nacisk położymy na:

- wyegzekwowanie od kierowców wykonywania usług codziennych w pełnym zakresie,
- wprowadzenie kontroli jakości wykonywanych napraw bieżących przez wydziały remontowe,
- zorganizowanie pracy wydziałów remontowych w ten sposób aby wszystkie czynne, wchodzące w zakres obsługi technicznej OT-1, wykonywane były na drugiej zmianie (chodzi również o maksymalną ilość napraw). Taka orga-

gły rok był trudny. Był to okres reorganizacji naszego zakładu i całego przedsiębiorstwa. W ZUSTIM-ie dało się odczuć brak organizacji, ale w miarę upływu czasu, praca zaczęła się jakoś układać. Jest to zasługa naszych pracowników — dużo pomogło współzawodnictwo pracy. Na moim wydziale (oddz. remontowy na I — przyp. red.) ten pracy na dała brigada Zawadzkiego. Na finiszu niewielką ilością punktów zwyciężyła jednak brigada Pańkowska.

Wydział Remontowy swój plan grubo przekroczył, a pracownikom przecież w pomieszczeniach niedogranych (warsztat na EC).

(Cd. w następnym numerze)

Ocena 78

(Dokończenie ze str. 1)

Na podstawie aktualnie podpisanego kontraktu, w najbliższym czasie wyjedzie na budowę do WRL około 100 pracowników. Działalność eksportową będziemy rozszerzać.

OCENIAM IZALOKSZAŁT DZIAŁALNOŚCI, NALEŻY STwierdzić, że OSIĄGNIŁYMY WYNIKI POZYTYWNE

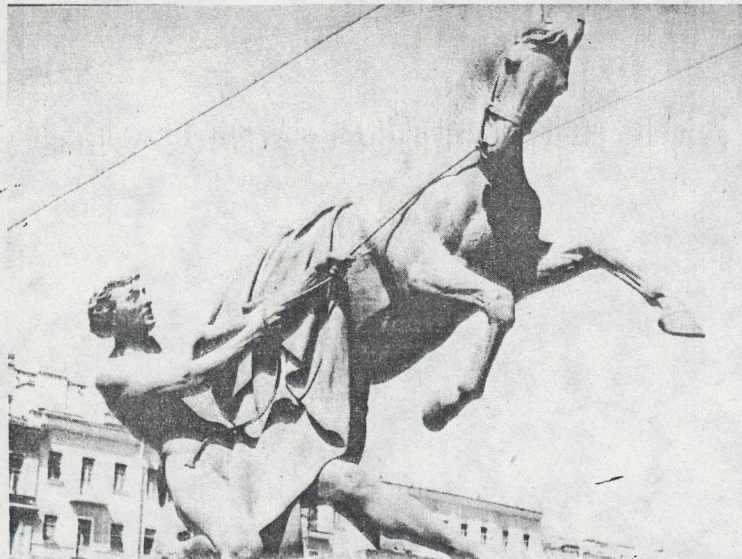
To nie było łatwe: wymagało wie le wyrczenie, wysiłku i samozaparcia. I za ten trud, za wysiłek skła dam całej Zalodze w imieniu własnym i prezydium KSR, serdeczne podziękowanie.

Dziękujemy władzom polityczno-administracyjnym naszego województwa, których wymagający ale zawsze życzliwy do nas stosunek pozwala rozwiązywać wiele trudnych problemów.

Dziękujemy Dyrektorowi Zjednoczenia, który zaufał nam, służył radą i pomocą w rozwiązywaniu rozlicznych kłopotów powstających w toku naszego działania.

Opra. W. Z.

OBIEKTY W OBIEKTYWIE



(Architektura Leningradu)

Fot. J. Intelc

Spójrzmy po gospodarsku

(Dokończenie ze str. 3)

W br. najważniejszą sprawą jest uściślenie i zatwierdzenie do końca I kwartału harmonogramów realizacji robót dla zadań kontynuowanych, zarówno z inwestorami jak i podwykonawcami. Podobne kroki po czyniliśmy w stosunku do inwestycji kończonych i z planu terenowego. W budownictwie ogólnym szeregi zadań nie posiada wykonawców specjalistycznych. Spotykamy się ze zdecydowaną odmową tych przedsiębiorstw, co jest jaskrawym brakiem zrozumienia istoty manewru gospodarczego.

Spora zastrzeżeń budzi stan przygotowania dokumentacji dla zadań preferowanych centralnie. Dostawy dokumentacji są nieterminowe, a jakość jej opracowania bardzo słaba (np. Szklarnia w Różankach). Często w ślad za kompletem dokumentacji zaczynają napływać opracowania na roboty dodatkowe, co niezbyt dobrze świadczy o rozeznananiu projektantów.

Dużym mankamentem jest niedotrzymywanie przez inwestorów harmonogramów dostaw urządzeń grupy „A”, co dodatkowo komplikuje branżową koordynację robót.

W wyniku zmniejszenia planu, kołkie uległ portfel zleceń dla Zakładu nr 7 wykonującego roboty branży elektrycznej i sanitarnej. Za kład ten może w br. realizować tylko zadania dotyczące zaplecze własnych. Konieczne jest pilne opracowanie przez Dział Inwestycji programu organizacji zaplecze i rozliczeń limitu w stosunku do realnych potrzeb budów.

Istotnym zagadnieniem jest limitowanie i rozliczanie materiałów. Podjęliśmy niezbędne działania w celu wdrożenia w przedsiębiorstwie systemu limitowo-rozliczeniowego „Bimat”, który pozwoli na bieżącą kontrolę zamawiania materiałów, jak też ich zużycia.

Tadeusz Stachniewicz: — W przedsiębiorstwie za ubr. przeprowadzono 90 rewizji gospodarczych. Sprawdzono prawidłowość dokumentacyjnego i technicznego zabezpieczenia wykonawstwa zadań planowych, prawidłowość gospodarowania materiałami, środkami produkcji, zasobami ludzkimi, terminowość i jakość realizacji zadań, prawidłowość zabezpieczenia i ochrony mienia społecznego.

Wynikiem rewizji było ujawnienie nieprawidłowości polegających m. in. na braku nadzoru i kontroli kierowników nad pracą podległych pracowników, na niedostatecznym zabezpieczeniu mienia i ochrony tajemnicy służbowej.

Przeprowadzone przez nas rewizje gospodarce ujawniły 7 przestępstw gospodarczych na ogólną kwotę ok. 390 tys. zł. Jedno z nich to nadużycia popełnione przez byłych pracowników warsztatów naprawczych w Zakładzie nr 4 Świebodzin. Pracownicy ci, działając w sposób celowy, polegający m. in. na nieprawidłowym, niedokładnym prowadzeniu ewidencji i dokumentacji magazynowo-warsztatowej na części zamienne, dopuścili się zagarnięcia mienia na ogólną wartość ok. 290 tys. zł (kwotę ostateczną ustali organ ścigania).

W świetle tych faktów dyrektor GPBP podjął natychmiast — poza uregulowaniem natury organizacyjnej i porządkowej — decyzje zmian kadrowych w odniesieniu do Zakładu nr 4, zdejmując ze stanowisk kierowniczych 7 pracowników. Prokurator rejonowy w stosunku do trzech pracowników podejrzanych o dokonanie nadużyć zastosował areszt śledczy.

Te i inne sprawy wynikające z przestępczej działalności, wydarzyły się ponieważ znalazły podatny grunt, w szczególności na skutek zaniedbania przez kierowników różnych szczebli obowiązku sprawowania bieżącej kontroli funkcjonalnej.

Wielu z nich zadania te pojmują prawidłowo. Niestety nie można tego odnieść do wszystkich. Proszę za tem o moment refleksji i dokonania krytycznej oceny swego postępowania. Niech hasło dzisiejszej konferencji „Cenna jest każda inicjatywa służąca poprawie efektywności gospodarowania” stanowi motto naszego działania w 1979 roku.

Andrzej Emerle: — Chciałbym poruszyć problem, który w potocznej mowie wyraża się zdaniem: „Jak są koparki, to nie ma wywrotek”, a z kolei — „Jak są wywrotki, to nie ma koparek”. Mam tu na myśli, oczywiście usługi sprzętowo-transportowe wykonywane na rzecz naszego przedsiębiorstwa przez PTSB „Transbud” i PZRBP „Zachód”.

Wiadomym jest, że w obowiązującym obecnie nowym systemie ekonomicznym, podstawowym miernikiem w ocenie przedsiębiorstwa jest wielkość produkcji dodanej, a poziom kosztów usług sprzętowo-transportowych ma bezpośredni i bardzo duży wpływ właśnie na wielkość produkcji dodanej.

Z dotychczasowej współpracy wynika, że przedsiębiorstwa te w znacznie mniejszym stopniu zainteresowane są, aby realizacja poszczególnych inwestycji odbywała się zgodnie z harmonogramami. Powodują opóźnienia realizacji tych inwestycji.

Oddzielnie pertraktujemy z PZRBP, oddzielnie z „Transbudem”. Każde zlecenie lokowane w „Transbudzie” zaopatrywane jest dedykacją, że warunkiem wykonania usługi jest m. in. zapewnienie sprawnego załadunku, na co w odniesieniu do PZRBP mamy wpływ znikomy. Inaczej wyglądałaby sprawa, gdyby wykopy wykonywane były kompleksowo wraz z odwożeniem ziemi przez jednego kontrahenta w systemie akordowym, jak to „Transbud” praktykuje w stosunku do GKB.

Wystąpienie chcę zakończyć wnioskiem, aby w wyniku odpowiednich ustaleń na szczeblu zjednoczeń lub resortu, PZRBP wyposażyć w kompleksowe zespoły do robót ziemnych, gwarantujących pełne wykorzystanie bardzo drogiego sprzętu, w celu rytmicznego i zgodnego z harmonogramami realizowania zadań inwestycyjnych. — Albo też w wyżej wymienione zespoły wyspażyć PSTB „Transbud”. Doprowadzić do podpisania umowy pomiędzy PSTB „Transbud” i PZRBP „Zachód”, w wyniku której jedno z tych przedsiębiorstw byłoby partnerem naszego przedsiębiorstwa w realizacji inwestycji.

(Zapis dyskusji z KSR-u opr. W. Z.)

Gorzowska szklarnia

Z dwunastu hektarów — dla stu tysięcy

Miasto nad Wartą — Gorzów Wlkp. — wkrótce będzie liczyło 100 tysięcy mieszkańców. Wkrótce też zostanie wybudowany Zakład Szklarniowy w Różankach, który zaspokoi popyt tego statystycznego miasta na zielenie — warzywa i kwiaty.

Investorem Zakładu Szklarniowego jest Kombinat Rolny „Warta”. Główny realizator inwestycji — Gorzowskie Przedsiębiorstwo Budownictwa Przemysłowego (Zakład nr 1 „Silon”) — w 1978 roku miał do „zerobienia” 40 mln zł — przebrębiono 43 mln. Ogólny koszt I etapu inwestycji wyniesie około 456 mln zł, w tym roboty budowlano-montażowe 311 mln zł.

W pierwszym etapie budowy powstać ma szklarnia o powierzchni 6 ha oraz obiekty towarzyszące, m. in. stołówka na 300 miejsc, hotel robotniczy na 100 miejsc, budynek mieszkalny dla 18 rodzin, magazyny na

znacznie wcześniej, niż w grudniu 1977 roku”.

Roboty budowlane rozpoczęto w grudniu, a dostawy materiałów budowlanych z Bułgarii zaczęły napływać już od 9 września 1977. Ze względu na brak placów składowych, pierwsze 4 tony konstrukcji trzeba było umieścić na placach za stępczymi w Baczynie — 25 km od terenu budowy (dodatkowe koszty wynikające z przewoźni konstrukcji do montażu). Ostatnie dostawy dla I etapu zakończone zostały w maju 1978 r. Jest to jeszcze jedna konsekwencja, (ale nie ostatnia i nie najważniejsza!) opóźnień w dostawach dokumentacji.

Najważniejszym problemem — o przed oczyma „poślizgu” w oddaniu inwestycji — jest brak tzw. limitów, czyli dostatecznej ilości pieniędzy przyznawanych na szczebli resortów, w tym wypadku —

aparatury kontrolno-pomiarowej i stacji redukcyjno-schładzającej. Do stawami tych urządzeń są fabryki produkujące na eksport, podlegające zjednoczeniu „Chemak”. Inwestor ma szalone trudności z otrzymaniem tych urządzeń. Kłopoty są po to, żeby je pokonywać. Liczymy na pomoc „Chemaku”. Są również kłopoty z otrzymywaniem prefabrykatów typu rolniczego, potrzebnych do budowy tzw. obiektów towarzyszących.

Ma swoje kłopoty inwestor ma i wykonawca. Z punktu widzenia inżynierii jest to budowa prosta, ale specyficzna. Na samym bloku szklarniowym znajdujemy np. 3,5 tys. słupków (15 mm x 15 mm x 1 m), które trzeba ustawić z dokładnością do 3 mm w pionie i poziomie. Do ustawiania takiego słupka potrzeba tyle samo pracowników, co i do ustawiania dłuższego słupa, używanego powszechnie w budownictwie przemysłowym. Tyle, że ustawianie słupa kosztuje 10 tys. zł, a słupka... 150 złotych. I musi być większa obsługa geodezyjna (ach, te teodolity i niwelatory).

Oprócz głównego wykonawcy — GPPB, na budowie pracują także brygady „Instal”, Kombinat Budownictwa Komunalnego (Zakład Robót Inżynierskich), „Elektromontaż”, „Energoaparatury” i „Elektrobudowy”. Budową kieruje inż. Jerzy Brylewski, pomaga mu majster Henryk Strzelecki. Na placu budowy brakuje wody...

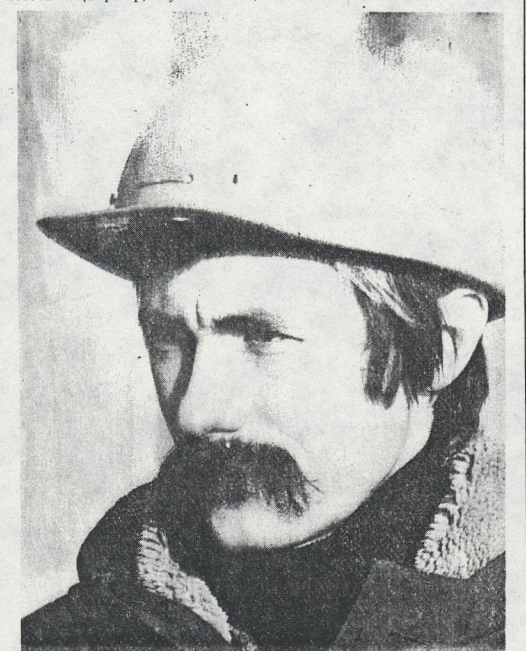
Po zakończeniu II etapu budowy Zakładu Szklarniowego, z owych sześciu następnymi hektarów powierzchni pod szklarnie, mieszkańcy Gorzowa otrzymają co roku dalszych 353 ton pomidorów, 256 ton ogórków, a ponadto 210 tys. chryzantem i (jako nowość w tym rejonie) 601 tys. szklarniowych róż.

Będzie to więc w sumie produkcja warzyw i kwiatów na skalę przemysłową. Jak to wszystko sprzedać w stanie świeżym? — oto pytanie, które stawia sobie i miastu przyszły producent, obecnie jeszcze inwestor — Kombinat Rolny „Warta” z Wawrowa. Jak, skoro budowa specjalnego centrum handlowego, gdzie mogłyby sprzedawać i ekspozycje swoje wyroby (oprócz warzyw i kwiatów, także owoce, soki, jajka) wybudowania magistrali ciepłej i tzw. wymiennikowni (dla szklarni potrzebna jest gorąca woda, a nie para). Mówiąc językiem budowlanych — oddanie ciepłownika limituje etapowe uruchomienie szklarni. Trzeba więc pomp, wymienników,

rolnictwa i budownictwa, by praca na budowie mogła przebiegać szybko i szerokim frontem.

Mimo wszystko jest wyjście: szkła rnie można oddawać do użytku „po kawalku”, etapami. Istotną tutaj sprawą jest zapewnienie ciepła z Elektrociepłowni. Wymaga to m. in. wybudowania magistrali ciepłej i tzw. wymiennikowni (dla szklarni potrzebna jest gorąca woda, a nie para). Mówiąc językiem budowlanych — oddanie ciepłownika limituje etapowe uruchomienie szklarni. Trzeba więc pomp, wymienników,

WINCENY ZDZITOWIECKI



Budowę gorzowskiej szklarni kieruje inż. Jerzy Brylewski, o budowie tej pisze na str. 7 w artyk. „Z dwunastu hektarów — dla stu tysięcy”.

Fot. R. Słowiński

Z prasy

Sytuacja ta jest klarowna. Z rejestru spraw do załatwienia nie trudno wyłowić najpilniejsze, decydujące o dalszej poprawie warunków życia, a zatem i samopoczuciu społeczeństwa.

Zanim jednak plan gospodarczy, który obecnie wykonujemy, przedstawił posłom, długo zastanawiano się nad strukturą podziału środków. Wszelkie wyliczenia sugerowały zmniejszenie bezwzględnej wysokości zakładów inwestycyjnych. Zabieg na zapewnienie: — złagodzenie napięcia w handlu zagranicznym i na rynku wewnętrznym,

- prawo pierwszeństwa dla mieszkań,
- poprawę równowagi ekonomicznej.

Sejm zgodził się z rozumowaniem planistów i manewr inwestycyjny stał się faktem.

Przypominam to wszystko, bowiem tegoroczne zadania GPPB trzeba widzieć w kontekście obowiązującej strategii gospodarczej.

POZIOM, KTÓRY NIE ZADAWAŁA

Znam niejedną przypadłość rozpoczęcia inwestycji w sytuacji, gdy leżące jak na dłoni rzerwy — marnie wykorzystywane maszyny i urządzenia, słaba organizacja — były traktowane jako coś, po co nie warto się schylać. Ten kierunek rozumowania napotkał w tegorocznym planie na przeszkodzie nie do pokonania — ogórne ograniczenie limitów inwestycyjnych. Głównie na roboty budowlano-montażowe.

Przemysł narodowy wzbogacił się w ostatnich latach o tyle obiektów, maszyn i urządzeń ile w zasadzie, jest mu potrzebnych do prawidłowego funkcjonowania. Rzecz teraz w tym, aby ten majątek wykorzystywać bez reszty, dobrze nim zarządzać. Słowem — aby przynosił maksymalne korzyści społeczeństwu. Nie kto inny jak kierownictwa i załogi poszczególnych zakładów mają się zastanawiać nad poprawieniem efektywności swojej pracy.

Dotychczas, dość bezkosztownie wykorzystywanie nakładów na inwestycje nie tylko podrażało koszty naszego rozwoju gospodarczego, ale i przewracało do góry nogami bilans surowcowo-materiałowy, co szczególnie odbijało się na tempie budownictwa mieszkaniowego.

Sład przynikniecie furtki dla robót kubaturowych w ogóle, zaś w szczególności w przemyśle.

Decyzja ta wywołała, co jest oczywiste, następstwa w planach przedsiębiorstw budownictwa przemysłowego. M.in. właśnie w gorzowskiej „Przemysłowce”.

KSR zatwierdziła zadania — w produkcji podstawowej — wartości 200 mln zł niższe od ubiegłorocznych. Wykonywać je będzie załoga zmniejszona o pół tysiąca osób.

GWARANCJA — STYL PRACY

Zmiana w układzie akcentów jest zasadniczą — nie przerób, lecz jakości wykonania i koszty. Niejako administracyjnym zabezpieczeniem ma być nowy system ekonomiczno-finansowy, obowiązujący w budownictwie już od pierwszego stycznia b.r.

W „Przemysłowce” odczuli na własnej skórze następstwa złej pracy. Wykaraskali się jednak z biedy, odtobili załogoci z lat ubiegłych, zapłacili kary umowne, usunęli sporo usterek. Można powiedzieć, że słowo, które dali w styczniu 1978 roku, zostało dotrzymane.

Poprawili relacje ekonomiczne wyraźnie, choć nie na tyle, aby być z nich zupełnie zadowolonym. W br. sytuacja zmusza ich do jeszcze większej dbałości o interes przedsiębiorstwa. Zmniejszenie planu produkcji w jakimś stopniu spowoduje przecież dodatkowe obciążenie kosztami amortyzacyjnymi za maszyny i urządzenia, które do czasu ich upłynienia będą stały w przedsiębiorstwie. Lecz nie jest to najistotniejsze.

Konferencja zatwierdziła wysoki wskaźnik wzrostu wydajności pracy uznając — słusznie — że gwarancja jego uzyskania jest styl pracy jaki zapanował w przedsiębiorstwie. Swego czasu postawiono na dobrą organizację placów budów i współzawodnictwo. Był to jedynie słuszny kierunek, jedynie słuszne metody, które pozwoliły załogom poprawić nadszarpniętą reputację.

To co było dobre w roku ubiegłym — powiedziano podczas konferencji — musi być jeszcze lepsze w roku bieżącym.

Prawdą jest, że poprawiła się jakość stawianych obiektów. Lecz wyrzykliwe kontrole ujawniły, iż ilość usterek byłaby o wiele mniejsza, gdyby jeszcze rzetelniej pracowali majstrowie, kierownicy, nadzór techniczny. Gdyby w porę reagowali na każdy błąd i zmuszali parłaczy do poprawiania roboty. Tak długo, aż zrozumieją, że nie oplaca się źle pracować.

M.S.



Niedziela, 18 lutego br. była w Gorzowie dniem powszechnego czynu przy odśnieżaniu miasta. Pracownicy GPPB odśnieżali ulicę im. Armii Czerwonej i Myśluborską.

Fot. J. Intek

Wynalazca, racjonalizator to człowiek odważny, który rzuci odczynienie wyzwanie. Jego pomysły, zwany projektem, zmienia przecięt dotychczasową sytuację, krytykuje istniejący stan techniki. Oczywiście taka propozycja zmiany może być przyjęta nawet z entuzjazmem, bo ktoś tam coś wymyślił, co akurat było bardzo potrzebne, co wyeliminowało jakiś kłopot. Znaczenie częściej jednak ludzie zmian nie lubią, są im niechętni. No bo po co zmieniać, poprawiać, udoskonalać, skoro dotychczas jakoś było i jakoś się tym żyło.

nie trzeba przebyć drogę bardzo wyboistą. Robić to samotnie lub korzystając z pomocy innych. Wśród przyjaciół, którzy wyciągają dłoń do zarażonych bakcylem twórczości technicznej jest w naszym kraju gazeta, dwutygodnik, który już służy radą, pomocą, wsparciem. Tytuł jego: „Temat — Wynalazczość i Racjonalizacja”. Pismo ma stałą grupę czytelników, wiernych współpracowników i licznych korespondentów. Dzięki temu z „Tematu” można się dowiedzieć o organizacji wynalazczości pracowniczej, o klubach techniki i racjonalizacji,

Temat o którym warto wiedzieć

Nie ma właściwie żadnych ekonomiczno-finansowych stimulatorów zainteresowania przemysłu szeregiem zakrojonym wdrażaniem produktów naszej, rodzimej myśli inżynierskiej. A poza tym trochę „tyso”, że ten Kowalski wymyślił coś, co i ja mogłem wymyślić, a na dodatek, to właściwie mnie za myślenie płacą a nie jemu. I tak zazwyczaj się kłopoty twórców, niechęć do nich jakże często bardzo osobista.

Tak w ogóle, to wynalazki nas pasjonują, podziwiamy też co „chytřejsze” projekty racjonalizatorskie. Chcielibyśmy nawet coraz szybciej korzystać z owego ograniczonego postępu techniki. Tyle tylko by dokonywał się on gdzieś obok, by nie „naruszał” układów i spokoju w naszym otoczeniu, by nie drażnił nagrodą, którą pewien Kowalski otrzymał, bo wpadł akurat na pomysł.

Ludzie, którzy proponują nowe rozwiązania techniczne, zarówno te małe, ułatwiające pracę na ja kiejsz maszynie, czy zastąpienie surowca dobrego jeszcze lepszym, łatwiej dostępnym, tańszym, jak i ci którzy w wyniku wieloletnich przemysłów zgłaszają pewnego dnia nowe rewelacyjne urządzenia, czy technologie — mają pewne wspólne zainteresowania, pewne kłopoty, troski czy problemy. A ludzi takich u nas w kraju jest przecież niemało. Pamiętajmy, że tylko w roku 1977 zastosowano w Polsce 176 500 racjonalizatorskich projektów wynalazczych a ogłoszono ich przeszło ćwierć miliona. Istnieje więc poważna armia ludzi, która obok monotoniernieraz pracy zawodowej poświęca się intensywnemu myśleniu o tym co i jak usprawnić, zmienić, wymyślić nowego.

Ich wysiłek jest oczywiście nagradzany, nieraz nawet dość znacznie. Ale zanim do tej nagrody i uznania dojdzie — niejednokrotnie o ochronie oryginalnej myśli tech-

nicznej i prawach przysługujących każdemu racjonalizatorowi czy wynalazcy. Jest to jedyne w Polsce pismo zajmujące się wyłącznie problematyką twórczości technicznej.

Jeśli jesteś nowatorem jeśli interesujesz się postępowaniem technicznym w Polsce i na świecie jeśli chcesz się dowiedzieć jakie prawa i przywileje ma w Polsce racjonalizator, kto i w jaki sposób powinien mu pomagać, zajrzyj do „Tematu”. Ten dwutygodnik jest na pewno w zakładowej bibliotece technicznej.

Poważną część łamów „Tematu” zajmują publikacje omawiające co działalność w zakresie wynalazczości takich organizacji, jak ZZ, NOT i organizacje młodzieżowe. Najwięcej materiałów z tego zakresu poświęconych jest kułom techniki i racjonalizacji, jako głównemu ogniwu, najsukceszniejszej formie społecznej działalności w ruchu wynalazczym. Artykuły popularyzują cenne inicjatywy KTR-ów, sprzyjają wymianom doświadczeń; intensyfikują twórczość nowatorską we wszystkich środowiskach pracowniczych.

Nader interesujące są liczne recenzje, ciekawostki techniczne, wstępne, organizatorskie itp. własne lub cytowane z prasy zagranicznej.

Szczególnie liczący się, wieleletni dorobek ma pismo w dziedzinie poradnictwa prawnego. Redakcja udziela porad prawnych zarówno osobom indywidualnym, jak i zakładom pracy listownie, przez publikację wybranych odpowiedzi na łamach pisma, jak również wydaje co kilka lat popularny zbiór porad prawnych.

Jeśli więc interesujesz się problematyką nowatorstwa technicznego — sięgnij po „Temat — wynalazczość i racjonalizacja” — a na pewno znajdziesz coś ciekawego dla siebie!

O rekrutacji kandydatów do akademii wojskowych i wyższych szkół oficerskich

Wojewódzki Sztab Wojskowy Gorzów Wlkp. ogłasza rekrutację kandydatów do następujących akademii wojskowych i wyższych szkół oficerskich:

Wojskowa Akademia Techniczna im. Dąbrowskiego w Warszawie. Wojskowa Akademia Medycyna im. gen. dyw. B. Szareckiego w Łodzi.

Wyższa Szkoła Marynarki Wojennej im. Boh. Westerplatte w Gdyni.

Wyższa Szkoła Oficerska Wojsk Zmechanizowanych im. T. Kościuszki we Wrocławiu.

Wyższa Szkoła Oficerska Wojsk Pancernych im. Czarnieckiego w Poznaniu.

Wyższa Szkoła Oficerska Wojsk Obrony Przeciwlotniczej im. por. Kalinowskiego w Koszalinie.

Wyższa Szkoła Oficerska Wojsk Inżynierskich im. gen. J. Jasińskiego we Wrocławiu.

Wyższa Szkoła Oficerska Wojsk Chemicznych im. S. Ziąży w Krakowie.

Łączności im. plk B. Kowalskiego ps. „Ryszard” w Zegrzu k/Warszawy.

Wyższa Oficerska Szkoła Radio-techniczna im. kpt. S. Bartosika w Jeleniej Górze.

Wyższa Oficerska Szkoła Lotnicza im. J. Krasickiego w Deblinie.

Wyższa Oficerska Szkoła Samocho-dowa im. gen. A. Waszkiewicza w Pile.

Wyższa Szkoła Oficerska Służb Kwatermistrzowskich im. M. Buczka w Poznaniu.

Studia trwają w WAT 5 lat, w WAM na kierunku lekarskim 6 lat, stomatologicznym, farmaceutycznym i psychologicznym po 5 lat, w WSMW 4,5 roku, w wyższych szkołach oficerskich 4 lata. Absolwenci akademii wojskowych i wyższych szkół oficerskich promowani są do stopnia podporucznika Wojska Polskiego oraz otrzymują dyplom ukończenia studiów wyższych i tytuł magistra inżyniera, lekarza, stomatologa, magistra farmacji, magistra psychologii, inżyniera dowódcy odpowiedniej specjalności wojskowej.

Ponadto w ośmiu uczelnianych wojskowych (WSMW, WSOW, WSOWL, WSOWR, WSOWRiA, WSOWOPL, WSOWL i WSOL) prowadzi się studia o kierunku wojskowo-połytycznym. Absolwenci tego kierunku studiów otrzymują dyplom ukończenia studiów wyższych w zakresie nauk społeczno-politycznych.

Od kandydatów do akademii wojskowych i wyższych szkół ofi-

cerskich wymagane są następujące warunki:

- obywatelstwo polskie,
- odpowiednio wysokie moralne i polityczne,
- zdolność do służby wojskowej w charakterze kandydata na żołnierza zawodowego, stwierdzona orzeczeniem właściwej wojskowej komisji lekarskiej,
- stan wolny,
- ukończenie szkoły średniej, uprawniającej do studiów w szkołach wyższych,
- wiek do 24 lat, z wyjątkiem WAM, do której obowiązuje wiek do 22 lata.

Dodatkowym warunkiem przyjęcia do Wyższej Szkoły Marynarki Wojennej i Wyższej Oficerskiej Szkoły Lotniczej jest posiadanie przez kandydatów odpowiedniej zdolności fizycznej i psychicznej do służby na morzu lub w lotnictwie stwierdzonej przez specjalistyczne wojskowe komisje lekarskie (morską i lotniczą).

Kandydaci ubiegający się o przyjęcie do jednej z wymienionych szkół, uczeni składają podania — ankiety do komendantów wybranych uczelni, za pośrednictwem właściwej dla miejsca zamieszkania Wojskowej Komendy Uzupelnień, kandydaci zaś z wojska — drogą służbową.

O rekrutacji kandydatów do akademii wojskowych i wyższych szkół oficerskich

Formularze podań — ankiet można otrzymać w Wojskowych Komendach Uzupelnień Gorzów Wlkp., Sulęcina i Międzyrzecz. — Do podań — ankiety należy dołączyć:

- wyciąg z aktu urodzenia i poświadczanie obywatelstwa polskiego w przypadku gdy kandydat nie posiada dowodu osobistego,
- świadectwo szkolne (w oryginał), stwierdzające posiadanie wymaganego wykształcenia. Uczniowie ostatniej klasy szkoły

średniej mogą przedstawić odpowiednio zaświadczenie stwierdzające uczęszczanie do danej klasy, natomiast świadectwo maturalne przedstawia w tym przypadku zaraz po jego uzyskaniu,

— rekomendację lub opinię dyrektora szkoły, organizacji społecznej, politycznej lub zakładu pracy,

— 2 fotografie o wymiarach 3x4 centymetry.

Kandydatów obowiązują egzaminy wstępne w zakresie szkoły średniej.

Finałsi centralnych olimpiad przedmiotowych, prymusi szkół średnich oraz żołnierze, którzy do dnia egzaminów wstępnych odbyli co najmniej 12 miesięcy służby wojskowej, pozytywnie ukończyli kurs przygotowawczy, lub uzyskali specjalne rekomendacje do wstąpienia do jednostek wojskowych, kwalifikowani są do wyższych szkół oficerskich bez egzaminów wstępnych. Obowiązuje ich tylko próba sprawności fizycznej i badania neurologiczne.

Egzaminy wstępne i próba sprawności fizycznej oraz badania psychologiczne odbędą się w WSMW w dniach 18-27. 06, w WAM, WAT 2-12. 07, w WSOWL 19-30. 06, w WSOWZ, WSOWP, WSOWL, WSOWCH, WOSR, WOSS i WSOSK w I połowie lipca 1979 r.

Termin składania podań wraz z dokumentami o przyjęcie do WAT, WAM, WSMW i WSOWL upływa 10 maja, a do pozostałych WSO — 20 maja 1979 r.

Blizszych informacji zainteresowanym kandydatom udzielają Wojskowe Komendy Uzupelnień Gorzów, Sulęcina i Międzyrzecz, dowództwa jednostek wojskowych oraz komendy szkół. Znaleźć je można także w informatorach dla kandydatów do wojskowych szkół zawodowych oraz kandydatów do wyższych uczelni cywilnych.

Najważniejsze dotrzymanie terminu rozruchu

(Dokończenie ze str. 4)

nieć „Instal”, który nie podłączył również urządzeń do uzdatniania wody, a GPRI Gorzów ścieków do oczyszczalni.

Kotłownię należy podłączyć do sieci energetycznej. Problem braku odpowiedniego kabla ziemnego prawdopodobnie zostanie rozwiązany, po decyzji ministra Budownictwa Przemysłowego i Materiałów Budowlanych wydał odpowiednie decyzje. Niewątpliwie trudności wystąpią podczas układania kabla, który przebiegać będzie również przez tereny prywatne.

Jednak w trudnych chwilach budowy oprócz się można było na całym szeregu ludzi, którzy okazali się niezawodni.

Wielki autorytet, idealne rozpoznanie potrzeb i błyskawiczne załatwienie spraw — słyszcz z ust Andrzeja Wysoczańskiego — to cechy Ignacego Dymidziuka, brygadisty „Mostostalu”. Zyczymy mu sobie zawsze takich brygad podwykonawców, z którymi współpracą byłaby tak owocna i pewna.

Dowiadując się, że najlepsze brygady GPBP przy budowie mleczarzy to murarze (15 osób), którymi kieruje Jan Leśniewski, oszczędził, do brzy pedagoga dla młodzieży. Następnie murarzy tylnarzy (22 osoby), gdzie brygadziści jest Stanisław Dłoniak. Oni to tak doskonale ułożyli płytki. Bardzo szczerka, bo za ledwie pięćosobowa brygada dekoracji, której przewodzi Henryk Szarzech, dba przede wszystkim o jakość wykonywanej pracy. Potrafi wykorzystać sprzyjającą pogodę i wtedy pracuje nawet w niedzielę.

Na wyróżnienie zasługują także brygada cieleska Kazimierza Jurkiewicza oraz spawacz Zdzisław Staszkiwicz wyróżniający się wyjątkowo pracowitością i umiętnością organizowania sobie pracy.

Zakład posiadać będzie doskonale rozbudowane zaplecze techniczno-montowe. Termin oddania go do użytku opiewa na miesiąc wrzesień 1979. Pomieści ono około 180 pojazdów mechanicznych. Część pracy wykonawczych, zewnętrznych prowadzona będzie jeszcze przez pewien czas po oddaniu zakładu do eksploatacji.

Więcej optymizmu wyczułem w czasie rozmowy z wiceprezesa Woj. Spółdz. Mlec. mgr inż. Janem Jarno i dyrektorem Zakładu Mleczarskiego nr 1 w Gorzowie.

Ponieważ zaistniało zagrożenie terminu — mówi dyrektor Andrzej Pomirski — spotykamy się co środę na zebraniach Rady Budowy. Na nich rozpatrujemy problemy na bieżąco — imennie przydzielając sobie zadania.

Doświłm do wniosku — oznajmiam wiceprezes WSM, że termin ten jest realny, jeśli nie wyznika nieprzewidziane trudności. Wkrótce winna ruszyć kotłownia, a wtedy prace naboru rozruchu. Należy jeszcze zainstalować urządzenia do uzdatniania wody (INSTAL) oraz aparaturę pomiarowo-kontrolną sterowania, mamy już podwykonawcę, którym są Zakłady Autmatyzacji Przemysłowej Ostrowia Wlkp.

Przewidyujemy — kontynuuje dyrektor Zakładu — docelowo zatrudnienie 250 osób. Bazujemy na swoich pracownikach. Organizujemy wieceleki kształceniu do podobnych zakładów w pobliskich województwach. Chemy mieć dobrą kadre, ponieważ zadania nasze ulegają podwojeniu. Jesteśmy dobrej myśli.

Ze swej strony sądzę, że można liczyć na dotrzymanie terminu rozruchu zakładu, jeśli wszyscy poważnie traktować będą przyjęte na siebie zadania, a wspólne dobro leżące będzie na sercu.

TADEUSZ SZYFER

Dobra dokumentacja to język międzynarodowy

Na dworze wielki skwar. Wsiadłem do tramwaju i polechałem na ulicę Czeresiniową w Gorzowie. Może uda się coś uszeznąć z tych drzew czeresni? Czeresni było dużo — ale jeszcze niedojrzałe...

— Dzień dobry!
— Dzień dobry! — odpowiada dlugetni pracownik, elektryk konserwator pan Edward Pawłowicz.

— Co to za budynek?
— To biurowiec importowany z NRD. Ktoś go kupił w Warszawie — ale tam okazał się za mały jak na stoletnie wymagania i odstąpili go Gorzowskiej Spółdzielni Mieszaniarowej. Będą dwa — między nimi łącznik — a tu będzie kryty basen kąpielowy o wymiarach olimpijskich.

— Jak się panu pracuje?
— Pracuje się dobrze. Nikt do mnie nie ma żadnych zastrzeżeń — ale jakoś zapomniałem o mnie. Dostaję 15,50 na godzinę ale to za mało jak na moją dwunastoletnią nienaganą pracę w gorzowskiej Przemysłowej. Wiele osób mi mówiło złe, podanie o podwyżkę. Złożyłem nawet kilka, ale od roku nie dostałem żadnej odpowiedzi. Zdruzdzilo mnie to czekanie...

— Jaką ten budynek ma nazwę — pytam kierownika budowy inżyniera Jerzego Brylewskiego.

— To jest „Lipsk II”.

— Jak sobie dajecie radę z czytaniem niemieckiej dokumentacji?

— Nasi robotnicy czytają to jak z nut! Dobra dokumentacja — to język międzynarodowy!

— Materiał sypływa gładko?
— Tak. Jeden słup mieliśmy inny i zamieniliśmy. Ale przerobiliśmy go i wmontowali.

— Kiedy odbiór budynku?
— Nie wiem, na 22 lipca będzie budowa zamknięta i zajmijemy się wykończeniową.

— Co pan jeszcze robi?
— Nadzoruję tylnokwane elewacji hotelu zakładowego Chemit — Stilon. To też skończymy za kilkanaście dni.

— Kto się u was wyróżnia?
— Elektryk Edward Pawłowicz, brygada cieleska - betoniarska Jana Chojnackiego, brygada mofatowa Józefa Czerwińskiego. A poza tym to należy żyć sobie więcej takich budów! Wszy skto tu jest budowane wzorowo i bez zgryzot!

— A gdzie indziej — czy są zgryzoty?
— Tak. Mieszkać na osiedlu Czeresiniowym. Całe to osiedle już się bardzo rozrosło — dochodzi do niego osiedle Zacisze — a nie ma tu żadnego sklepu spożywczego — tylko kioski! A to jest stanowczo za mało jak na potrzeby dwóch osiedli. Pomóżcie naszym kobietom!

Uroczyste podsumowanie współzawodnictwa pracy

Ryszard Łabuś — I sekretarz KW PZPR z wizytą u laureatów



Oni otrzymali srebrne odznaki „Przodownik Pracy Socjalistycznej”.



Prezydium uroczystości

twą pisaliśmy w poprzednim numerze.) Laureaci pierwszych miejsc otrzymali ponadto srebrne odznaki „Przodownika Pracy Socjalistycznej”.

Na zakończenie uroczystości za brał głos I sekretarz KW PZPR w Gorzowie Ryszard Łabuś. Serdecznie pogratulował założycielom wyników uzyskanych w ubiegłym roku. Podziękował za „ślady na ziemi” w postaci licznych efektów rzeczowych, w tym szczególnie za ZPO „Komes” w Słubicach. Podziękował za realizację budownictwa mieszkaniowego. Przypomniał o wadze jaką przywiązuje KW PZPR do przyspieszenia realizacji budowy Zakładów Mleczarskich i Fabryki Domów. Chodzi o to — zakończył — ażeby to, co jest jeszcze u Was indywidualne, sporadyczne było powszechne. Chodzi szczególnie o wysokie poczucie dyscypliny, oszczędzania czasu i materiałów — poprzez współzawodnictwo można tu wiele zdziałać. Liczę na Waszą inicjatywę i zaradność! — zakończył wypowiedź I sekretarz.

(Ciąg dalszy ze str. 1)
przedsiębiorstwa, kierownictwa jednostek organizacyjnych oraz ich załóg.
Mamy świadomość, że nasze za-

dania w br. nie są łatwe. Nowe kryteria naszego działania winien też należeć uwzględniać ruch socjalistycznego współzawodnictwa pracy. Wierzę, że ruch ten będzie w roku bieżącym wzbogac-

obejmie wszystkie brigady oraz w to, że zadania nasze będziemy realizować prawidłowo, na miarę ambicji i możliwości.

Następnie dyr. E. Głogozą wręczył proporce przedchodni i dy-

plomy dla dyrektorów zwyciężskich zakładów, dla brigadistów zwyciężskich brigad i laureatom współzawodnictwa indywidualnego wśród kierowników i operatorów. (O wynikach współzawodnic-

W części artystycznej wystąpił zespół ze Szkoły Podstawowej nr 1 w Barlinku, laureaci festiwalu zespołów dziecięcych, który niedawno odbył się w Jugostawii.

W.Z.

Kampania sprawozdawcza PZPR

VII plenarne posiedzenie Komitetu Zakładowego

VII plenarne posiedzenie KZ PZPR było poświęcone debacie nad metodami i formami pracy zakładowej organizacji partyjnej z wypukleniem jej inspiratorsko-kontrolnej funkcji w przedsiębiorstwie. Na plenum dokonano także oceny pracy naszych OOP i POP w zakresie ideowo-politycznego i organizacyjnego umocnienia partii. Bilansu dorobku można było dokonać również dlatego, że w lutym br. zakończył się kampanię sprawozdawczą w OOP i POP.

Egzekutywa KZ stwierdziła, że rozbudowie szeregów partyjnych w OOP i POP towarzyszyła większa niż w latach ubiegłych systematyczność. Wszystkie organizacje partyjne odnotowały stosunkowo duży wzrost przyjęć.

Sprawą ważną było opracowanie systemu pracy z bezpartyj-

ny o dalsze cenne inicjatywy, że nimi. Zgodnie z zaleceniami Egzekutywy KZ organizacje partyjne skupiły wokół siebie grupy działaczy i aktywistów bezpartyjnych, głównie robotników o wysokich kwalifikacjach, ludzi zaangażowanych społecznie. Praca organizacyjna z tą grupą (ponad 200 osób) dała bardzo dobre rezultaty i przyczyniła się do wysokiej dynamiki rozwoju szeregów partyjnych w przedsiębiorstwie.

Stałą formą powinny być włączanie tego aktywu do udziału w szkoleniach partyjnych, prowadzonych systematycznie w organizacjach partyjnych wszystkich zakładów. (KZ i POP dotkliwie odczuwają brak ośrodka pracy ideowo-ekonomicznej.)

Dużo uwagi organizacje partyjne zaczynają poświęcać ZSMP.

Koncentruje się ona na współdziałaniu z kółkami ZSMP, które skupiają 1000 osób. Efektem było przyjęcie w szeregi partii 100 osób, a cztery kółka ZSMP otrzymały pta wa rekomendacji.

Stosunkowo duży postęp zaobserwowali członkowie KZ i aktywni w przebiegu zebrań partyjnych. Panuje na nich klimat otwartej i twórczej wymiany poglądów, rzeczowej i otwartej dyskusji. By wają jednak zebrania źle przygotowane, a dyskusja i atmosfera na nich jest odbiciem hierarchicznej zależności służbowej. Poceylonio odpowiednio kroki w celu usunięcia tych mankamentów.

Wszystkie kontrole stwierdziły, że najslabszym punktem w pracy ideowo-wychowawczej jest czytelność i wyjątkowość. Dlatego organizacjom partyjnym oraz zes-

polom do spraw szkolenia i propagandy zalecono zwrócenie na ten problem szczególnej uwagi.

Z referatu problemowego wygłoszonego na Plenum KZ, oceny POP oraz wystąpienia dyrektora przedsiębiorstwa wynika, że rozbudowie i umocnieniu szeregów partyjnych nieodłącznie towarzyszył wzrost inspiracyjnej roli organizacji partyjnej w wykonywaniu zadań produkcyjnych i poprawianiu warunków socjalno-bytowych naszych załóg.

Coraz skuteczniej zakładowa organizacja partyjna i ich egzekutywy wypełniają funkcje inspiratorsko-kontrolne wobec administracji. Na bieżąco kontrolują realizację tych zadań, inicjują ich aktualizację i weryfikację w stosunku do zmieniających się potrzeb.

Ścisłe związki i wzajemne zależności między pracą polityczną a rozwojem przedsiębiorstwa określają coraz pełniej stosowane normy i metody pracy partyjnej do aktualnych zadań produkcyjnych i potrzeb społeczno-gospodarczych zakładów i przedsiębiorstw. Świadczą o tym szereg cennych inicjatyw na rzecz podnoszenia poziomu efektywności gospodarowania, jakości, uruchamiania i zagospodarowywania

wewnętrznych rezerw, intensyfikacji produkcji, usprawniania procesów technologicznych i inwestycyjnych, oraz racjonalizacji gospodarki zasobami pracy i podnoszenia dyscypliny.

Egzekutywa KZ stwierdza, że organizacja partyjna wykazująca szeroki zainteresowanie dośkonoleniem pracy samorządu robotniczego, jako kluczowego ogniwu socjalistycznej demokracji.

Ranga samorządu robotniczego w społeczno-gospodarczym rozwoju zakładów i przedsiębiorstwa wzrosła w sposób widoczny. Obecnie szczególne znaczenie mają decyzje dotyczące upowszechnienia systemu samorządności robotniczej, zwiększenie w składzie KSR robotników (ich liczba wzrosła o 1/3 dotychczasowego składu), powołanie prezydium samorządu robotniczego.

Celem podjętym z inspiracji partii działań organizatorskich jest dalsze doskonalenie struktur samorządu robotniczego. Stąd upowszechnienie zasady udziału jego organów w stanowieniu o najważniejszych sprawach załóg. Klimat do tej pracy mamy w naszym przedsiębiorstwie bardzo dobry.

Władysław Skowroń
Sekr. KZ PZPR

Z dziejów budownictwa

DAWNE MODUŁY BUDOWLANE

We współczesnym budownictwie modul jest jakby nacelną normą innych norm. Modul to po prostu umowna jednostka miary, brana za podstawę do wymiarowania poszczególnych elementów budowlanych, części budowli i całych budynków tworzonych planowo z tych elementów. A zatem wszystkie elementy budynku i materiały konstrukcyjne są projektowane, produkowane i montowane w wielkościach podzielnych przez podstawowy wymiar, czyli wielkość modułu. W praktyce jest to suma wymiaru budowlanego i jednej grubości spoiny, która oddziela materiały konstrukcyjne składające się na dany twór budowlany. Na przykład w naszym budownictwie ceglany modul stanowi 10 cm (system dziesiętny), a dla budowli z prefabrykatów wielkowsymiarowych — np. 60 cm. Stosowanie systemu modularnego ma

na celu typizację i normalizację, a w efekcie usprawnienie wykonawstwa i zmniejszenie kosztów budownictwa. A jak było przed wiekami?

Normalizacja w budownictwie miała zastosowanie w różnym zakresie od czasów starożytnych. Znormalizowanymi materiałami posługiwali się już starożytni twórcy monumentalnych piramid. W starożytnej Grecji budownictwo wie przyjmowali za modul promień lub średnicę trzonu kolumny, mierzone u jej podstawy. Powszechne wymiary, jak wysokość kolumny, czy belkowanie, były wielokrotnością tego modułu. Stosowanie modułu widoczne jest także w dziełach rzeźbiarskich, spełniających nierzadko funkcję elementu architektonicznego i dekoracyjnego budowli greckich. Modułem dla danej rzeźby figuralnej była zwykle wysokość głowy lub obwód duwego palca u ręki przedstawianej postaci ludzkiej.

Rzucanie upowszechnili w bu-

downictwie normalizowaną celegę. Co ciekawe, w budowanych akweduktach wprowadzili również rurę o normalizowanych w kilku wielkościach wymiarach. Było to rozwiązanie bardzo praktyczne, bowiem w zależności od średnicy rur doprowadzających wodę ustalono i pobierano opłatę za korzystanie z wodociągu przez poszczególne domostwa.

Swoista norma modularna przyjęła się w tradycyjnym budownictwie japońskim. Od zamierzonych czasów domy mieszkalne w kraju Wschodzącego Słońca posiadały konstrukcję bambusową, a ściany wykonywane z tkaney materii lub nawet papieru. Ich nieodłącznie w posażeniu stanowiły maty do pokrywania podłóg. I właśnie owe maty, których wymiary ustalili się w pewnych niezmiennych wielkościach (podobnie jak szerokość naszych materiałów tkanych), stały się modułem. Japończycy budowali więc pokoje mieszkalne i inne pomieszczenia na 2, 4, 6, 8 i więcej mat, dostosowując do tego modułu niektóre konstrukcyjne elementy budynków.

W średniowiecznej Europie istnieje sowanie modułu w budownictwie

sprawdzało się zazwyczaj do używania dla elementów i części składowych budowli gotyckich wielokrotności jednej z miejscowych jednostek długości, np. łokcia (około 0,5 m). I tak na przykład projektowano, że kamienne płyty posadzkowe w katedrze winny być kwadratami o boku 1,5 łokcia, drzwi wysokie na 4 łokcie, kolumny — na 20 łokci itd.

Zarówno w klasycznym budownictwie greckim czy rzymskim o wyborze wielkości modułu decydował wola chęć uzyskania odpowiednich proporcji budowli, a w ślad za tym pożądanymi efektami architektonicznymi i artystycznymi. Modul budowlany był przede wszystkim modułem proporcji. Ręczny sposób wytwarzania i obróbki materiałów budowlanych, uwarunkowany lokalną tradycją i możliwościami danego warsztatu i rzemieślników, sprawiał jednocześnie, że zasięg stosowania jakiegos modułu ograniczał się często do jednego miasta, a nawet pojedynczej budowy. W tych warunkach osiągnięcie wielorakich i okazałych przynosi w czasach współczesnych stosowanie modułu budowlanego, by

ło wówczas mało możliwe i niezbyt doceniane.

OD LINII DO SZNURA

W zależności od regionu i miejscowych tradycji, w dawnym budownictwie polskim posługiwano się różnymi jednostkami długości i systemami metrycznymi. Jeszcze w pierwszej połowie XIX wieku, a ściślej w latach 1819-1849, w Królestwie Polskim (zabór rosyjski) były w użyciu miary długości dziś zupełnie już zapomniane.

Najmniejszą ówczesną jednostką miary w budownictwie była linia, stanowiąca 0,002 metra. Z kolei 0,043 metra równo się dłu gościła w łoku, zwanej też calem geometrycznym albo dzieśiętnym. Większymi jednostkami tego systemu były: pręć (zwany też stopą geometryczną albo dzieśiętną) — 0,432 m, sażeń (sięg) — 1,728 m, pret — 4,32 m oraz dzieśięć razy dłuższy od niego sznur mierniczy, równy 43,2 m. Należy przy tym dodać, że powyższe jednostki stosowane były również w rolnictwie.

Opr. Wiesław Pyżewicz

Humoreska

Zasłużona nagroda

Byłem wtedy kierownikiem budowy ośrodka czasowego nad morzem. Realizowaliśmy budowę bez większych opóźnień, a niektóre obiekty nawet ze sporym wyprzedzeniem. Pewnego słonecznego ranka przybiegła do mnie pani Zuzia z biura.

— Panie inżynierze, telefon z dyrekcji! Pobiegłem do baru. O co im może chodzić? Już ponad trzy miesiące nikt się nam nie interesował, a tu nagle, o święcie telefon.

Podniosłem słuchawkę.
— Dobrze, słucham!
— Dobrze, że się znalazłem — usłyszałem głos inżyniera Weżyka.

— Stary, przygotuj się na najgorsze. Dowiedziałem się, że ludzie ze zjednoczenia robią remanent sprzętu ciężkiego w naszym

przedsiębiorstwie. Pożycz, ukradnij, ale wszystko musisz mieć na stanie, bo inaczej oberwiemy.

Padali na mnie błąd strach.
— Słuchaj Ziętek — powiedziała — podeślij mi ekspresem spis sprzętu, jaki powinienem mieć w dyspozycji. I nie martw się! Jakoś sobie poradzimy!

Zacząłem się żmudnie kompletować nie koparek, spycharek, dźwigów, betoniarek... nie było aż tak tragicznie. Pożytyłem tylko z sąsiedniej budowy silnik do spychacza i do żurawia gaśnicę. No i prawie wszystko było w porządku. Właśnie — prawie wszystko! Całą sprawę psuła potężna, importowana betoniarka. Ktoś kiedyś zapomniał z niej wylać beton i stała teraz zamurowana.

— Może by ten beton potraktować

dynamitem? — odezwał się Blinda.

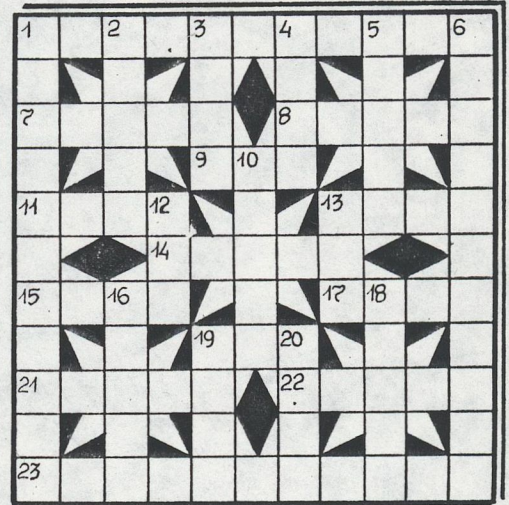
E, tam! Ty to masz zawsze głupie pomysły — sparował Spawacz. Jak przyjdzie komisja, to wleje się do betoniarki kilka wader wody i nikt nie skapuje, że to jest szmelc.

— Nie to jest zbyt ryzykowne — powiedziałem. — Mam lepszy pomysł. Mam spory zapas cementu, to zrobimy pomnik. Wybuduje się solidny betonowy cokół i postawi betoniarkę. U dołu tablica pamiątkowa: „Pomnik budowniczo”. Gra? Gra!

Kontrola wypadła świetnie. Pomnik odsłonił uroczyste sam przewodniczący komisji. Pospaly się gratulacje, a gazeta zakładowa uczciła tę uroczystość okolicznościowym raportem o naszej brygadzie, ilustrowanym moim zdjęciem na tle pomnika. Aha! Naczelnik gminy wystąpił z wnioskiem o przyznanie dyrektorowi zjednoczenia honorowej odznaki „Zasłużył dla Gminy”. Wzruszony tym faktem dyrektor przyznał mi specjalną nagrodę pieniężną. Szykuje się też awans!

Jan Gorący

Krzyżówka



POZIOMO: 1) handlarzka obywatelstwa, 2) nadawany za za służę, 3) lata w liczbie pojedynczej, 4) z kłownami i treserami, 5) statek na dzień morza, 6) roślina przy drodze, 7) miasto obwodowe w azylskiej części Rosji, 8) port nad Irtyszem, 9) jeść i Syrenie, to Warszawa, 10) moment, chwila, 11) serce człowieka nieczułego, 12) zabezpiecza brzeg (tkaniny), 13) nauka o rybach.

POZIOMO: 1) marszałek Sejmu Czterolitego, 2) lagodzi wstrząsają pojazdu, 3) syn Dedala,



Na wyróżnienie zasłużyła grupa spawaczy-montażystów, która swoje ubiegłoroczne zadania na Węgrzech (remont pieca hutniczego) wykonała przed terminem. Uzyskała podziękowanie kontrahenta zagranicznego, przysporzyła sobie i przedsiębiorstwu liczące się efekty ekonomiczne.

Fot. R. Kulesza

Felieton

Wąsy

Moda retro zyskuje z każdym dniem coraz więcej zwolenników. Większość z nas, ta część bardziej konserwatywna, wystopowała niedługo przeciw długim włosom.

Długowłosych młodzieńców utożsamiano częstokroć z huliganami, czyli członkami szajki ulicznych łupieżców, z rozbójnikami, łobuzami. Z czasem słowo huligan zaczęło tracić na popularności, może dlatego, że i sami przeciwnicy długowłosych podzieliли się na dwa obozy, li tylko na podstawie różnicy w poglądach na pisownię; pisze się huligan czy też chuligan? Spór o ortografię był subtelnił pojęcia, co miało pozytywny wpływ na zmianę zainteresowań.

Młodzi ludzie zadbali o swe włosy, utrzymując je zaczęli w czystości czymś pociągaceli, co tu ukrywać, wielu byłych przeciwników, którzy chociaż wytyślieli na szczytach ale zapuścili bujne loki na tak zwanych niższych stólkach głowy. Jednak długie włosy, przyjednoczesnym braku wąsów były: primo — oznaka niedojrzałości, secundo — uczesanie i sam zarost odbiegały od mody „retro”, tertio — tylko zniewieściałych mężczyzn, których coraz trudniej było odróżnić od niewiast.

Ten i ów postanowił dodać sobie męskości. Ten i ów zaprzestał używania przyborów do golenia z wyjątkiem lusterka, do którego często zerkał aby stwierdzić ile tej męskości ci przyszło.

Po kilkunastu dniach mieli już czym się pochwalic a po kilku miesiącach mogli wreszcie zaimponować pięknymi wąsami. Wtem coś o tym, a bawowim miałem kolego, mającego vis a vis siebie biurko, który właśnie w ten sposób doczekał się własnych, że tak powiem, naturalnych wąsów. Chwalili się nimi, aż do przesady, podrywał współpracownicę i stawał się coraz wynioślejszy, uważając się za wartościowszego mężczyźnie.

Doprawdy nie wiem ile mu przy było wraz z wąsami rzeczywiście męskości?

Jakież było moje zdziwienie, kiedy pewnego dnia, ów kolega, przyszedł do pracy przyszyty i bez wąsów. Na moje pytania nie dawał żadnej odpowiedzi. Zamknął się w sobie i uparcie milczał. Dopiero po

dwóch tygodniach odkładając lusterko powiedział: Przez te cholerne wąsy pokłóciłem się nie tylko z teściową ale i z żoną.

Był dobrze usposobiony, raczej we soły, zadowolony z życia. Sądziłem, że przy tej okazji opowie coś o przyczynach, które skłoniły go do zgłoszenia wąsów. Nie z tego. Już nie milczał ale zaczął mówić o tym jak zdołał okazynie kupic meble dębowe w stylu Ludwika XVIII. Cierpliwie słuchałem aby go nie zgniewać. Wreszcie na zakończenie powiedział, iż ciszej się z kupionych mebli dębowych ale żaluje tylko, że to nowe budownictwo nie pasuje do takich mebli. Trudno było je wniesić a po ustawieniu nie można przejeżdżać do okna. Chyba, że po tapczanie, zresztą nowego typu.

Chciałem poradzić aby wybudował sobie willę, do której z pewnością stare meble będą pasować, nie zajmą zbyt dużo miejsca ale wolałem zamilczeć na ten temat. Wolałem wrócić do jego zgłoszonych wąsów. Zapytałem:

Kto zgolił ci te wąsy? Żona czy teściowa?

Uśmiechnął się z wyrozumiałością i zaczął opowiadać. Widzisz, wracałem do domu na obiad, jakieś dwa tygodnie temu. Tramwajem. Żona, jak zwykle, z obiadem już czekała. To nie pracuje? — wtrąciłem.

Pracuje — odpowiedział — ale widział obiad ugotowała teściowa. Ona ma rentę. Natomiast żona czekała, rozumiesz — aby podać. U nas taki zwyczaj. Jadamy przy wspólnym stole. Razem.

Aha. Jak podała mi ten talerz zupy, chwyciłem łyżkę i wyobraziłem sobie nie doniosłem jej nawet do ust. Dlaczego? — zapytałem.

Bo widzisz zapchał mnie taki smród od tej łyżki, że zneruchomiałem i łyżkę odłożyłem. Jakby mnie piorun strzelił. Żona i teściowa spojrzwały na mnie pytająco. Czując się zobowiązany do odpowiedzi powiedziałem: Przepraszam ale ta zupa śmierdzi. Nie będę jej jadł.

Mojej teściowej było tego za wiele. Jej praca została niedoceniona, jej starania wzięte obrócone. Żona natomiast zaniemowała. Wyobraź sobie — teściowa zaczęła wykrzykiwać oburzonym głosem.

Co wykrzykiwała? — zapytałem ogólnie mówiąc — kontynuował — mogę powiedzieć, że teściowa zaczęła mnie wychowywać. Mnie wychowywać — rozumiesz?

Na szczęście żona moja odzyskała mowę.

Lukaszku — powiedziała — jestem zaskoczona twoim słownikiem. Jak

ty się wyrażasz? A po drugie zapewniam cię, że zupa jest całkiem świeża. Nie może mieć zapachu wstępnego. Czy ty nie piliś dzisiaj?

W słowa żony wpadła teściowa. Powiedziała mi coś co mnie oburzyło. — Powiedziała: Czy ty Lukaszku naprawdę nie umiesz się ładnie wysławiać? Czy naprawdę nie znasz innych słów? Zrozum, mówi się w takich przypadkach: bardzo przepasza mamusi, ale ta zupa mi nie smakuje. A gdybym zapytała dlaczego? mógłbyś powiedziec: wydamy mi się, że ta zupa ma jakiś zapach taki wiesz? — i rozplakała się.

Krew uderzyła mi do głowy. Wyśzedłem do kuchni aby nie patrzeć na tę teściową i nie słuchać jej pouczeń. Otworzyłem kredens aby zjeść kawałek chleba. Głodny byłam. A tu jak nie buchnie ten wstrętny zapach. Cofnąłem się i na złość teściowej wrzasnąłem: ta woń mamusi! i jedzie z kredensu.

Żona z teściową wsadziły swe nosy do kredensu i weszły. Ja tymczasem otworzyłem szafkę aby wziąć piasek i wyjść do restauracji na obiad ale z roztagrnięcia chwyciłem sukienkę teściowej. Zrobiłem wdych i zatkało mnie.

To ta sukienka tak jedzie — krzyknąłem. Teściowa wyrwała mi z rąk sukienkę i coś tam wrzeszczała, że sobie wyprasa, że ma mnie dość itp. W obronie swej mamusi stanęła moja żona. Zaatakowały mnie obie. Nie mogłem ich przekrzyczeć ale też nie mogłem sobie pozwolić aby mną pomiataly. Zrobił się taki krzyk, że nasi sąsiedzi musieli, z pewnością, zmienić zdanie o naszym zgodnym pożyciu.

Pierwsza umilkła żona. Przyglądała mi się przez chwilę a później powiedziała: wszystko w porządku. Podejź do lustra i spojrz na swoje wąsy. Jakże to wszystko jest śmiesznie proste.

Spojrzałem. Na moich wąsach tkwił kawałek szwajcarskiego sera. Taki okrutny, że śniadania. Zjąłem ser i poprosiła do stołu. Nie jadłem. Chwyciłem piasek i wybiegłem z domu. Gdzieś po drodze wsta piliem do fryzjera.

Najgorzej w tym wszystkim jest to, — dodał — że z pracy wracałem do domu tramwajem. Naprzeciwko mnie stała panna Zosia, no wiesz ta z finansowego. Dziwnie się uśmiechała. Nie zwróciła mi uwagi na ten nieszczęśny kawałek sera. Nie zdążyła go z moich wąsów. Gdyby to zrobiła nie byłoby jej całej awantury w domu i tych idylotycznych ci-chych czterem dni.

PIOTR FRĄGÓS

Dobranoc synku

— Na dobranoc opowiem ci smyczku piękną opowiadkę. W niedługim czasie — zostaniesz kierownikiem wielkiej budowy i robotnicy będą cię nazywali kochanym panem inżynierem. Będziesz na tej wielkiej budowie miał pod dostatkami rozmaitych, fachowców, dostatek materiałów budowlanych, urzędzenia, które tam będą dziesięć instalował — przyjadą w terminie.

Będziesz miał pod dostatkami betonu, stali, rur, kabli, desek na szalunki. Do swej dyspozycji będziesz też miał dostatek samochodów i dźwigów budowlanych, dostaniesz też od razu prawdziwą dokumentację — tak, że jeśli już coś raz zbudujesz, nie będziesz musiał tego ani rozważać, ani przerabiać. Poza tym dadzą ci na budowę bardzo duży limit plac.

Jerzy Leszczyński

FRASZKI

ZMYŚL PRAKTYCZNY

UZASADNIENIE ŻĄDANIE

Nie ma już dziś kochanków romantycznych wśród młodych — każdy chce mieć miłość n a m a c a l n e dowody.

— Odnaznaczcie mnie! — najgłośnieji krzyczy, kto sam się nie odnacza niczym.

WIARA W SIEBIE

ANTYSUKCES

Ludzie chyba najgorliwiej kadzą swoim własnym umysłowym władzom.

Opóźnienie — z wyprzedzeniem.

CO MOŻNA SZYBCIEJ

BRAKI

Chodząc na skrótly, można szybciej... utyt.

Gorszy brak znajomości jest niż brak wiadomości.

„KWIAT” MŁODZIEŻY

Kielichy musi mieć jak zązy, żeby się poczuł wstawiony.

„Gorzowska Przemysłówka” — organ Samorządu Robotniczego Gorzowskiego Przedsiębiorstwa Budownictwa Przemysłowego. Spoleczne Kolegium Redakcyjne w składzie: Wiesław Balacki, Franciszek Gospodarzyk, Władysław Łuczko, Jan Szarejko, Irena Toborek, Włodzimierz Walaszczyk — przewodniczący, Wincenty Zdzitowiecki. Redakcja: Jadwiga Grabaska — korekta, Jan Sowiński — red. techniczny, Wincenty Zdzitowiecki — red. naczelny. Stale współpracują: Zenon Cichy, Jerzy Cwojdziański, Paweł Dorozko, Jerzy Intek, Jerzy Leszczyński, Wiesław Pryczewicz, Michał Switański, Jan Starzyński. Adres redakcji: 65-000 Gorzów Wlkp., ul. Marchlewskiego 55, pokój nr 122, tel. nr 601-49, wew. 208. Skład, łamanie, chemigrafia: Drukarnia Prasowa w Zielonej Górze, ul. Reja 5, Zam 234. Druk: PZGR-12 zam. 840/2-680 2000 egz. A3 — L-22