



GORZOWSKA

PRZEMYSŁOWKA

DWUTYGODNIK SAMORZĄDU ROBOTNICZEGO
GORZOWSKIEGO PRZEDSIĘBIORSTWA BUDOWNICTWA PRZEMYSŁOWEGO

Nr 17/18 (66/67) 1979 r.

Gorzów Wlkp., Wrzesień 1979 r.

Cena 50 gr

Po koniec września obchodzimy Dzień Budowlanych — święto środowiska, którego trud liczy się szczególnie w rozwoju gospodarczym kraju.

Z efektami pracy budowlanych spotykamy się na każdym kroku. Ich dziełem są nowe zakłady przemysłowe, osiedla mieszkaniowe, szkoły, szpitale, obiekty kultury, placówki naukowe i usługowe. Stanowią one rezultat wspólnego wysiłku ponad milionowej rzeszy pracowników budownictwa, projektantów, załóg fabryk wytwarzających materiały budowlane. Nie ma takiej dziedziny życia, w której rozwoju nie uczestniczyliby budowlani. Biorą oni bowiem udział w zaspakajaniu podstawowych potrzeb społecznych.

Zaspakajają oni potrzeby rozwoju gospodarki narodowej, w tym rozwoju przemysłu i rolnictwa oraz podstawową potrzebę społeczną jaką jest dla każdej rodziny samo dzielne mieszkanie. Współdziałają w zaspakajaniu potrzeb oświatowych i kulturalnych, zdrowia, wypoczynku, handlu i usług. Mają swój udział w rozwoju komunikacji, gospodarki komunalnej, oraz w realizacji wielkiego programu wyżywienia narodu.

DZIEŃ BUDOWLANYCH

Tegoroczny „Dzień Budowlanych” obchodzimy w roku jubileuszowym 35 rocznicy powstania Polski Ludowej. Jest to dobra okazja do refleksji nad przebytą drogą, nad tym co uczyniliśmy, aby żyło się nam coraz lepiej.

Manifest Lipcowy PKWN zapowiadał głębokie przemiany polityczne, ekonomiczne i kulturalne jakie miały nastąpić w odrodzonej Polsce. Każdy rok potwierdzał słuszność obranej przez naszą partię drogi, bowiem program PKWN zjednoczył wszystkie siły patriotyczne narodu. Jeśli dziś spojrzeć na kronikę tamtych trudnych lat odbudowy z ruin i zniszczeń, w warunkach wielkiego niedostatku, braku żywności, odzieży, lekarstw, często braku dachu nad głową, trudno opanować wzruszenie.

Trzydzieści pięć lat temu, gdy rozdiła się Polska Ludowa, wywalczona przez żołnierza polskiego i radzieckiego — kraj był zniszczony pięcioletnią okupacją. Straty materialne poniesione przez Polskę w przeliczeniu na mieszkańca należały do największych wśród wszystkich państw uczestniczących w II wojnie światowej. Wystarczy wspomnieć, że utraciliśmy 38 procent przedwojennego majątku trwałego. Tymczasem już w 1950 r. nastąpiła pełna rekonstrukcja całej gospodarki narodowej. Dalszy rozwój kraju spowodował systematyczny przyrost majątku trwałego i dziś wynosi on około 7,3 bilionów zł, w tym około 4,5 bilionów zł stanowi wartość budynków i budowli. Budynki mieszkalne zrealizowane po wojnie stanowią ponad połowę całego zasobu mieszkaniowego użytkowanego w kraju.

Kiedy powracamy myślą do tamtych dni, wspominamy ogromny entuzjazm polskiej klasy robotniczej, która stając się współgospodarzem swoich zakładów pracy, nie żałowała trudu, potu, ani czasu, nie liczyła godzin przepracowanych na wielkich i małych budowach. Nie zawsze można było wszystkim zapewnić znośne warunki pracy, nie zawsze starczyło maszyn i narzędzi — ale nigdy nie zabrakło entuzjazmu, zapału, chęci tworzenia nowej, socjalistycznej Polski.

Szczególnie trudna i pełna poświęceń była praca budowlanych — na

placach budów w szerym polu, w oddaleniu od rodzin i przy braku podstawowych wygod. Był to jednak porywający proces tworzenia: budowy nowych miast, fabryk kształtowały nowego zaangażowanego człowieka. Co drugi pracujący w przemyśle człowiek przeszedł swoje pierwsze robotnicze przeszkolenie w budownictwie.

Dzisiaj z poczuciem zasłużonej dumy i satysfakcji spoglądamy na do robek trzydziestopięcioletnia. Z europejskiego kopciuszka jakim był nasz kraj przed wojną — przeobrażiliśmy się w silne, przemysłowo nie państwo, które licząc niespełna 1 procent ludności świata, daje obecnie 2,4 proc. światowej produkcji przemysłowej

Stworzyliśmy od podstaw przemysły jakich w Polsce nie było, rozbudowaliśmy również te, które decydują dzisiaj o nowoczesności produkcji. W nowy krajobraz Polski wbudowaliśmy Nową Hutę, Płocką Petrochemię, gigantyczne elektrownie i kopalnie węgla bru-

wolucjonizowało bazę, a w konsekwencji metody wznoszenia obiektów budowlanych.

W ramach programu społeczno-gospodarczego rozwoju Polski do 1990 r. przed budowlanymi stoi zadanie wybudowania 6,6 — 7,3 mln jednostek mieszkaniowych wraz z towarzyszącą infrastrukturą techniczną i społeczną oraz podwojenie majątku trwałego w zakresie krajowej bazy wytwórczej. Na jedno z podstawowych zadań tegorocznego planu, jakim jest przyspieszenie budownictwa mieszkaniowego z infrastrukturą komunalną Partia i Rząd przeznaczyły tylko w br. około 150 mld zł, to jest ponad 1/4 ogólnej kwoty wszystkich nakładów inwestycyjnych, a więc znaczną ilość dochodu narodowego.

Zadania te wymagają szczególnie zaangażowania i wysiłku wszystkich pracowników budownictwa oraz skutecznego współdziałania pozostałych działów gospodarki naro-

dnego w Turuszuwie, Koninie, Bełchatowie, rozbudowaliśmy porty i zbudowaliśmy chlubę naszych dokonań: Port Północny i Hutę Katowice. Nie ma w Polsce miasta, osiedla, wsi w których w minionym trzydziestopięcioletniu nie wybudowano nowych zakładów pracy, mieszkań, obiektów kultury, oświaty, rekreacji czy ochrony zdrowia.

Mamy w Polsce blisko 21 mln ludzi w wieku produkcyjnym i wszyscy oni znajdują miejsca pracy w wybudowanych fabrykach hutach, zakładach produkcyjnych różnych przemysłów, handlu czy w samym budownictwie przekształcającym się w naszych oczach w nowoczesny przemysł budowlany.

Startując w 1945 r. z niewielkim zasobem prostych narzędzi i urządzeń pomagających ręcznej metodzie budowania rozwijało budownictwo swój potencjał techniczny dynamizując w ten sposób produkcję, czyniąc pracę budowlanych coraz cięższą i przekształcając rzemiosło w nowoczesny przemysł. Miarą postępu niech będzie fakt, że podczas, gdy w latach pięćdziesiątych mieliśmy niewielką ilość koparek pochodzących z importu, dziś mamy sprzętu ciężkiego na budowach w ilości 88 sztuk maszyn na tysiąc robotników o mocy 13 kW na jednego robotnika, wytworzonych w krajowych zakładach i posiadamy zautomatyzowane linie produkcyjne w szeregu gałęziach przemysłu materiałowego budowlanych.

Rozwój ten sprawił, że wzrosła ranga zawodów budowlanych, że praca w budownictwie stała się ciekawsza, wymagająca większej odpowiedzialności za wykorzystanie posiadanej wiedzy i tworzenie nowego, trwałego majątku gospodarki narodowej.

Budownictwo, wnosząc tysiące obiektów dla wszystkich gałęzi gospodarki narodowej, każdego dnia realizując ponad 1.100 mieszkań i oddając około 1.600 m kw. powierzchni obiektów towarzyszących budownictwu mieszkaniowemu potrafiło zbudować dla siebie potężną bazę produkcyjną stanowiącą podstawę podejmowania coraz śmielszych i poważniejszych zadań. Wybudowanie 140 wytwórni elementów wielkowymiarowych, kilkunastu nowych i nowoczesnych cementowni produkujących obecnie pięciokrotnie więcej tego podstawowego materiału budowlanego niż w 1945 r., wiele zakładów produkujących materiały, elementy i konstrukcje przedtem nieznanne — zre-

zeczywiście przełamywać trudności i zyskiwać uznanie, to na pewno jest to zasługa zdolnej, ambitnej i pracowitej załogi oraz jej kierownictwa.

Ona to przede wszystkim decyduje o potęgę i sukcesach przedsiębiorstwa. Ofiarność pracowników i ich obywatelska postawa była często potwierdzana poprzez terminowe wykonywanie planów, dodatkowymi zobowiązaniami i czynami społecznymi.

GPBP zapisało się w trzydziestopięcioletniu Polski Ludowej przede wszystkim stworzeniem nowego potencjału gospodarczego — głównie dla przemysłu na prastarych ziemiach piastowskich — od Opola po Szczecin.

Pracą naszą zmieniliśmy i zmieniamy nadal geografie gospodarczą tych ziem, oddając do użytku coraz to nowe zakłady produkcyjne i całe fabryki, wiele obiektów socjal-

nych i użyteczności publicznej oraz budynki mieszkalne.

Komentujemy

Przedsiębiorstwo w trzydziestopięcioletniu

Do najważniejszych zaliczamy: odbudowanie i rozbudowanie Kostrzyńskich Zakładów Papierniczych i miasta Kostrzyna, Zakładów Włókien Chemicznych „Chemitex - Stilon”, Zakładów Stolarstwa Budowlanej „Stolbud”, Zakładów Mechanicznych „Gorzów - Ursus”, Zakładów Przemysłu Jedwabniczego „Silwana”, Zakładów Mięśnych, Drukarni Akcydensowej, bazy magazynowej WSS „Społem”. W Zielonej Górze — Zakładów Mięśnych i Zakładów Wykładzin Dywanowych „Novita”, Fabryki Domów w Nowogrodzie Bobrzańskim, Huty Miedzi w Głogowie, Cementownię w Górażdżach, Zakładu „Polar” — w Żaganach. W Barlinku — Zakładów Przemysłu Drzewnego, Zakładów Urządzeń Okrętowych „Bomet”, Zespołu Szkół Budowlanych, Zakładów Metalowych i Odlewni Żeliwa w Kurowie, Fabryki Sprzętu Budowlanego w Sulęcinie, Zakładów Przemysłu Dzierwiarskiego „Koral” w Myśliborzu, Zakładu Okuć Budowlanych w Witnicy, Zakładów Przemysłu Odzieżowego „Komes” w Ślubicach. W Świebodzinie — Zakłady Termotechniczne „Elterma” i elewator zbożowy, kompleks ośrodków wypoczynkowych w Międzyzdrojach, oraz wiele innych obiektów w kraju i za granicą.

Dalszy rozwój Polski Ludowej, tych ziem, na których żyjemy, mocno jest uzależniony od wyników gospodarowania w roku jubileuszowym — w roku bieżącym. Z faktu tego wynika szczególna odpowiedzialność za realizację tegorocznych zadań planowych. Ranga problemu zależy także od faktu, że nie dotyczy on tylko aktualnych zadań, ale również podstawowych kierunków rozwoju społeczno-gospodarczego Polski w następnej dekadzie lat osiemdziesiątych. Pamiętanie o tym musimy udowodnić pracą godną roku jubileuszowego, godną trzydziestolecia Polski Ludowej.

Na początek pierwszej dekady sierpnia br. odbyło się VIII Plenum KZ PZPR poświęcone przygotowaniom i przebiegowi kampanii sprawozdawczo-wyborczej w naszym przedsiębiorstwie.

Kampanię tę rozpoczęło zebranie sprawozdawczo-wyborcze w POP nr 1 „Stilon” 3 września br. We wrześniu też odbyły swoje zebrania wszystkie POP zakładów przedsięwzięcia. Kampanię zakończyła konferencja Zakładowej Konferencji Sprawozdawczo-Wyborcza.

W czasie kampanii w zakładach podsumowano dwuletnią działalność podstawowych organizacji partyjnych i działalność gospodarczą załóg, przyjęto dalszych pracowników w poczet kandydatów i członków partii, wręczono dyplomy, listy pochwalne i gratulacyjne działaczom społeczno-politycznym i gospodarzom, wybrano nowe władze.

Swoje apogeum kampania sprawozdawczo-wyborcza osiągnie — jak już wspominaliśmy — w październiku, na Zakładowej Konferencji PZPR, szczególnie starannie przygotowywanej, na której zostanie oceniona działalność wszystkich POP, zamowna dyskusja i wytyczony program działania.

VIII Plenum KZ

Rozpoczęła się kampania sprawozdawczo-wyborcza PZPR

Na konferencję przybędą mandatarjusze dwunastu Podstawowych Organizacji Partyjnych. (Miło nam poinformować, że powstała nowa POP zlożona z naszych pracowników zatrudnionych na budowach eksportowych na Węgrzech.) Konferencja Zakładowej będzie towarzyszyć bardzo uroczystą oprawą (wiadomo, 35-lecie Polski Ludowej), w tym wystawy — fotograficznej i kolejnych numerów gazet zakładowych „Gorzowska Przemysłówka” za lata 1977-79 oraz dokumentów obrazujących pracę partii w przedsiębiorstwie.

Dokładniej o przebiegu i problemach podejmowanych w czasie kampanii sprawozdawczo-wyborczej będziemy relacjonować w następnych edycjach naszego czasopisma.

W.Z.

P.s.: VIII Plenum KZ PZPR zapelowało do wszystkich członków partii w naszym przedsiębiorstwie o przepracowanie w czynie społecznym po osiem godzin przy urządzaniu Ośrodka Pracy Ideowo-Wychowawczej, który będzie się mieścić w budynku wzniesionym niedawno przy ul. Małorolnych w Gorzowie Wlkp.



Brigada Leona Trochały na wielkim dachu (patrz artykuł na str. 4 „Przodownicy Pracy Socjalistycznej”).

Nowe nie nowe

Z okazji Święta Odrodzenia Polski, w przeddzień 22 lipca br. liczna grupa działaczy społecznych i gospodarczych regionu gorzowskiego otrzymała z rąk członka Rady Państwa PRL Edmunda Osmańczyka, I sek. KW PZPR w Gorzowie — Ryszarda Łabusia i wojewody gorzowskiego Stanisława Nowaka wysokie odznaczenia państwowe i odznaki „Za zasługi dla woj. gorzowskiego”, a także „Zasłużony działacz FJN”.

Krzyże Oficerskie Orderu Odrodzenia Polski otrzymały cztery osoby w tym również Edward Głogoza — dyrektor GPBP.

NOWY OBIEKT

Przed świętem 22 Lipca, przekazano do użytku społeczeństwa woj. gorzowskiego nowe obiekty produkcyjne, usługowe, kulturalne, socjalne i sportowe. W Gorzowie Filia Poznańskiej Akademii Wychowania Fizycznego otrzymała obszerną halę sportową, która będzie służyć dla treningów studentom, rozgrywkom siatkówki i koszykówki, a także innym imprezom. W budowie hali sportowej partycypowało także nasze przedsiębiorstwo.

WYSTAWA OSIĄGNIĘĆ WOJEWÓDZTWA

W przeddzień lipcowego święta otwarto w Gorzowie przy ul. Czeresniowej „Wystawę 35-lecia”, obrazującą dorobek regionu. Znalazły tam miejsce fotografie, plany i eksponaty ilustrujące osiągnięcia w poszczególnych dziedzinach życia gospodarczego, społecznego i kulturalnego oraz sukcesy produkcyjne zakładów pracy — w tym GPBP.

Z okazji otwarcia wystawy, redakcja „Ziemi Gorzowskiej” — od niedawna miesięcznik RSW „Prasa-Książka-Ruch”, wydała specjalny dodatek pt. „Panorama 35-lecia”, kolportowany osobno, a zawierający omówienie całego dorobku woj. gorzowskiego.

FABRYKA DOMÓW — PRODUKUJE

Rozpoczął się rozruch mechanicznej części urządzeń w gorzowskiej Fabryce Domów, budowanej przez załogę GPBP. Do zakończenia robót i pełnego rozruchu jest jeszcze daleko. Cieszy jednak, że w tym roku fabryka wyprodukuje pierwsze piły i że powstanie z nich pierwszy budynek. Do sierpniowego rozruchu Fabryki Domów załoga GPBP przygotowała pierwsze nowe hale produkcyjne, składowisko kruszyw, sprężarkownię i hydrofornię. Fabryka ma produkować w przyszłości 6 tysięcy izb rocznie. Oby tylko starczyło kruszywa!

JESZCZE JEDEN „POTAIN”

Przedsiębiorstwo nasze wzbogaciło się o jeszcze jeden dźwig samowznoszący, importowany z Francji, a produkowany przez firmę „Potain”. (Pierwszy taki dźwig, zakupiony na Targach Poznańskich, pracuje przy budowie centrum administracyjno-handlowego w Gorzowie). Drugi został wypożyczony z Wrocławia i zainstalowany na budowie Szpitala Wojewódzkiego — również w Gorzowie.

ROZRUCH MLECZARNI

W sierpniu br. ruszyła produkcja w Zakładach Mleczarskich w Gorzowie przy ul. Kostrzyńskiej, których wykonawcą jest GPBP. Rocznie będzie się tu przerabiać 63 mln litrów mleka, a w ciągu doby — 230 tysięcy. Produkować się będzie także mleko w proszku, napoje mleczne, twarogi homogenizowane, śmietanę i mleko.

PODZIĘKOWANIE ZA CZYNY

W czasie ostatniej Konferencji Samorządu Robotniczego dokonano oceny realizacji czynów podjętych przez załogi zakładów i jednostek organizacyjnych naszego przedsiębiorstwa dla uczczenia 35 rocznicy powstania Polski Ludowej.

Najwyższą ocenę otrzymała załoga Wydziału Betonów i Prefabrykacji (ZPPIU) uczniowie — oraz nauczyciele Przyszłolodowej Szkoły Budowlanej. Ocenę przekazał sekretarz KZ PZPR Władysław Skowroń.

SPOTKANIE Z EMERYTAMI I RENCISTAMI

Z okazji 35-lecia Polski Ludowej, trzeciego sierpnia br. odbyło się uroczyste spotkanie przedstawicieli kierownictwa przedsiębiorstwa z emerytami i rencistami, z których większość (bo są i młodzi) należy do pokolenia, które entuzjastycznie budowało socjalizm.

W czasie spotkania dyrektor przedsiębiorstwa podziękował im za autorytet gorzowskiej „Przemysłówki”, który oni swoją pracą usilnie zdobywali, oraz w imieniu dzisiejszych pracowników GPBP zapewnił, że autorytet ten wśród społeczeństwa będzie jeszcze wzrastał. Poinformował o obiektach jakie aktualnie realizujemy i zaprosił ich do szerszego niż dotychczas korzystania z wczasów w Ośrodku Wczasowym „Budowlani” w Międzyzdrojach.

Na zakończenie uroczystości, wszystkim emerytom i rencistom wręczono nagrody.

AKTY WYKONAWCZE DO USTAWY O JAKOŚCI

Prezydium Rządu zatwierdziło projekty dwóch rozporządzeń oraz uchwały Rady Ministrów, które są aktami wykonawczymi do ustawy o jakości wyrobów, usług, robót i obiektów budowlanych przyjętej przez Sejm na początku br.

Uchwała dotyczy kontroli jakości w jednostkach gospodarki społecznej. Ustala zasady, jakie będą obowiązywać, podnosi jednocześnie znaczenie samej kontroli. Określa obowiązki i uprawnienia pracowników, którzy wykonują tego rodzaju funkcje.

Jedno z rozporządzeń odnosi się do kontroli jakości przeprowadzonej przez Polski Komitet Normalizacji, Miar i Jakości oraz jego terenowe urzędy.

Drugie rozporządzenie dotyczy przeprowadzenia ocen jakości wyrobów, usług, robót i obiektów budowlanych przez organizacje społeczne.

PATRONAT NAD BUDOWĄ SZPITALA

Piątego lipca br. nastąpiło uroczyste przyjęcie przez FSZMP patronatu nad budową Szpitala Wojewódzkiego w Gorzowie. Społeczny komitet budowy szpitala z uznaniem przyjął inicjatywę Rady Wojewódzkiej FSZMP.

Organizacja ZSMP z GPBP skieruje do pracy najlepsze brygady młodzieżowe fachowców, a później będzie tam pracować młodzież z całego województwa — przy robotach porządkowych i zagospodarowaniu terenu.



Karl-Heinz Krause — redaktor naczelny „Industriebau-echo”

(Napisał Karl-Heinz Krause, redaktor naczelny gazety zakładowej „Industriebau-echo” w VEB Bau- und Montagekombinat Ost Frankfurt n/Odra)

DRODZY CZYTELNICY „GORZOWSKIEJ PRZEMYSŁÓWKI”

Pozdrowienia przez łączącą nas Odrę

W dniu 22 czerwca 1979 r. w Gorzowie Wlkp. i Kostrzynie odbyło się drugie spotkanie redaktorów naczelnych gazet zakładowych województwa gorzowskiego i okręgu Frankfurt n/Odra z towarzyszami Komitetu Wojewódzkiego PZPR w Gorzowie i Kierownictwem SED okręgu Frankfurt n/Odra. Celem spotkania była wymiana doświadczeń i myśli. Pierwsze takie spotkanie miało miejsce w 1978 r. w naszym okręgu Frankfurt n/Odra i odbyło się w VEB Kranbau Eberwalde (Zakład Budowy Dźwigów i Urządzeń Dźwigowych w Eberswalde). W roku przyszłym spotkanie takie odbędzie się ponownie w naszym okręgu w Petrochemischen Kombinat Schwedt/Oder (w Kombinacie Petrochemicznym Schwedt). Spotkanie nasze w dniu 22 czerwca 1979 r. zakończone zostało pożyteczną wymianą doświadczeń, jak również złożeniem deklaracji przez redaktorów naczelnych, dążących w przyszłości do każdorazowej wymiany gazet zakładowych, do opublikowania w gazetach zakładowych partnerów artykułów na szczególne okazje, do obu stronnych wizyt roboczych i wymiany doświadczeń pomiędzy naszymi redakcjami.

Dosyć wstępu. Współpracę naszych gazet zakładowych chcę zapoczątkować artykułem dla Czytelników „Gorzowskiej Przemysłówki”. Dwa wydarzenia skłaniają mnie ku temu, a mianowicie zbliżająca się 30 rocznica powstania Niemieckiej Republiki Demokratycznej przypadająca w dniu 7 października 1979 r. i „Dzień Budowlanych” w Polsce. I tak jak rzeka Odra ma międzynarodowe znaczenie, tak Odra — Nysa stała się granicą pokoju, przyjacielską więzią dającą pewną gwarancję dla pokoju światowego. To dało możliwość i zapoczątkowało przyjacielską współpracę pomiędzy Waszym Przedsiębiorstwem Budowlanym i Przedsiębiorstwem Budownictwa Przemysłowego w Eisenhüttenstadt (Betrieb Industriebau Eisenhüttenstadt) należącym do naszego Kom-

binatu we Frankfurcie n. Odra (Veb Ban — und Montage kombinat Ost Frankfurt/Oder).

Współpraca ta prowadzona od wielu już lat i owocne kontakty dają wspaniałe rezultaty na różnych jej płaszczyznach. Z okazji 35 rocznicy Polski Ludowej w doniosłych uroczystościach które odbyły się 19 lipca 1979 r. w Waszym Przedsiębiorstwie udział wzięła również delegacja z naszego Przedsiębiorstwa Budowlanego w Eisenhüttenstadt. Jak w latach poprzednich, 10 maja 1979 r. we Frankfurcie n/Odra podpisane zostało porozumienie o współpracy na 1979 rok. Porozumienie to jest dla obu stron korzystne i pożyteczne np. co do wymiany materiałów budowlanych, obustronnych świadczeń w zakresie usług remontowych maszyn, owocna współpraca kierownictw obu przedsiębiorstw we wszystkich ważnych dziedzinach, współpraca naukowo-techniczna i wymiana doświadczeń kolektywów produkcyjnych. Bezpośrednim przykładem wymiany myśli technicznej i doświadczeń zawodowych będzie zwiedzenie i zapoznanie się z problemami jednej z większych budów Berlina prowadzonej przez Przedsię-

Frankfurcie n/Odra, gdzie między innymi zatrudnione są również polskie kobiety i dziewczęta, Zakłady Pierścieni Radialnych w Fürstentwalle, Walcownia blach cienkich w Hennigsdorf, Zakłady Włókien Chemicznych w Premnitz, Zakłady Samochodowe w Ludwigsfelde, Walcownia i Stalownia w Brandenburg, nowy budynek lotniska centralnego — Berlin Schonefeld, budowla dla odbioru programu II telewizji NRD placu Aleksandra w Berlinie (w tym opracowanie dokumentacji technicznej na ten obiekt), wykonanie skomplikowanych prac przy rekonstrukcji głównej i bocznych kopuł zabytkowych obiektu jakim jest katedra berlińska na placu Marksa-Engelsa.

Prawie na wszystkich ważniejszych obiektach dla gospodarki narodowej jak również na obiektach o charakterze zabytkowym pracują zasłużeni budowniczowie naszego przodującego Przedsiębiorstwa w Kombinacie, to znaczy Przedsiębiorstwa Budownictwa Przemysłowego w Eisenhüttenstadt. Od niedawna ogromne moce przerobowe są wykorzystywane przy niezmiernie skomplikowanej i trudnej rekonstrukcji Elektrociepłowni Berlin—

biorstwo Budowlane w Eisenhüttenstadt, jak również wspólny wyjazd i zapoznanie się z ekspozycją wystawy maszyn budowlanych w Warszawie. W tegorocznym programie naszego porozumienia znalazła się też kultura i sport.

Obok fachowej wymiany doświadczeń pogłębiane są kontakty międzyludzkie i przyjaźń, co będzie miało miejsce również w uroczystościach organizowanych przy końcu września 1979 r. przez nasze Przedsiębiorstwo w Eisenhüttenstadt z okazji 30 rocznicy powstania NRD, gdzie udział weźmie również delegacja z Waszego Przedsiębiorstwa.

Chciałbym Was teraz poinformować i co nieco napisać o naszym Kombinacie, o jego pozycji w naszej gospodarce narodowej i o ludziach którzy tu pracują. W BMK Ost Frankfurt n/Odra zatrudnionych jest 13 000 osób, w tym co roku 2000 uczniów. Jesteśmy jednym z największych Kombinatów Budowlanych w naszym kraju. Pracownicy siedmiu przedsiębiorstw podległych naszemu kombinatowi a działających w okręgach Frankfurt n/Odra i Poczdam w ciągu 30 lat istnienia NRD, aczkolwiek Kombinat nasz powstał dopiero w 1963 r. ukształtowali jego dzisiejszą strukturę i swoim wkładem pracy na trwałe zapisali się w historii NRD.

Dowodem ich pilności, rzetelności i umiejętności są wnoszone i wszędy widoczne nowoczesne obiekty przemysłowe z betonu, stali i szkła. Świadectwem wydajności i siły gospodarczej NRD jest udokumentowane w ostatnim czasie współdecydowanie i współodpowiedzialność. Wszystkie te wymienione cechy nas dają nam kierunek działania.

Chciałbym niektóre ważne dla gospodarki narodowej obiekty wymienić mimo, że są one w bratniej Polsce dobrze znane: Kombinat Hutniczy w Eisenhüttenstadt wybudowany w 1950 roku, w połowie lat 60-tych dobudowano Walcownię blach na zimno, Kombinat Petrochemiczny Schwedt (partner Płocka), Fabryka Półprzewodników we

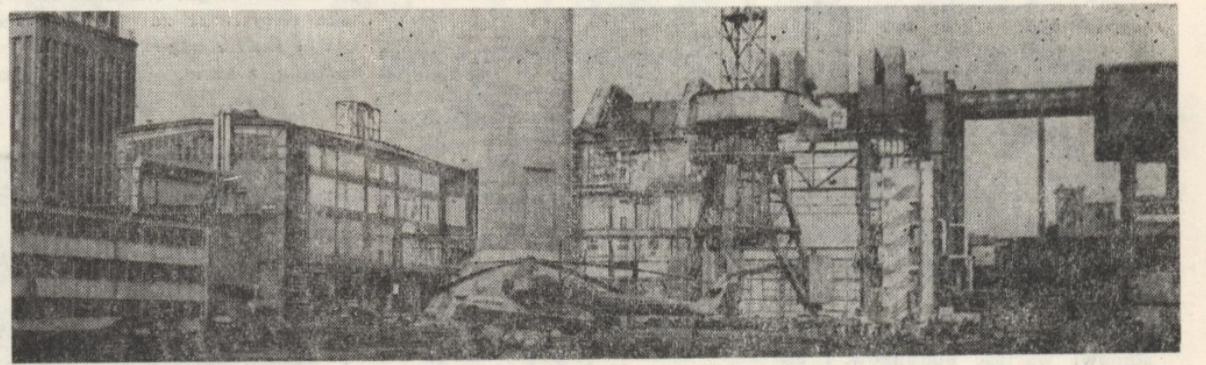
Klingenberg istniejącej już przeszło 50 lat a będącej w ciągłym ruchu produkcyjnym. Po zakończeniu prac przewidzianych na początek lat 80-tych ten ulepszony, zmodernizowany zakład w sercu Berlina będzie ogrzewał i zaopatrywał w ciepłą wodę dziesiątki tysięcy no wych mieszkań.

Młodzież z FDJ również aktywnie uczestniczy przy wnoszeniu nowych inwestycji. FDJ objęło patronat przy budowie obiektu chemicznego gdzie przeróbce poddawa będzie woda. Obiekt ten przekazany ma być do 7 października 1979 r. Do tego terminowego oddania tego zadania aktywnie przyczyniają się także brygady młodzieżowe z Przedsiębiorstwa Eisenhüttenstadt — jak: Ulricha, Franza i Oldinskiego. Są oni „Bohaterami pracy” (jest to jedno z najwyższych odznaczeń państwowych NRD). Do dobrze pracujących należą: brygadziści ciesielski Franz Rothe, brygadziści betoniarzy Kurt Kuchling, kierownik centralnej zbrojarni Ernst Paprotka.

Skoro jesteśmy przy temacie odznaczeń państwowych, to należałoby wspomnieć, że Kombinat nasz cieszy się dobrą opinią i sławą. W 1973 roku otrzymał najwyższe odznaczenie państwowe naszego kraju „Order Karola Marxa”. Bez wątpienia zapewne sytuacja dzisiejsza sprawa pewne kłopoty i problemy, ale walka z nimi przezwycięża wszystko i prowadzi do wykonania planu założonego na ten rok.

W kolektywach prowadzone są już przygotowania do nowych zadań czekających nas w 1980 roku. Nasi budowniczowie nieprzerwanie wymieniają swoje najlepsze doświadczenia, co daje dobre rezultaty i pozwala godnie uczcić 30 rocznicę powstania NRD. Z inicjatywy gazety zakładowej „Industriebau-echo” prowadzone jest współzawodnictwo pracy w którym uczestniczą wszystkie podległe przedsiębiorstwa. Przyswiewca temu hasło „Pozycja i czyn na 30-lecie”.

(Tłumaczyła z niemieckiego Longina Muszyńska)



Widok budowy: rekonstrukcja elektrociepłowni Berlin — Klingenberg. Montaż więzów dachowych przy pomocy helikoptera.

Odznaczenia dla budowniczych „Komesu”

Na uroczystej akademii, zorganizowanej przez inwestora w nowym zakładzie „Komes II” w Słubicach, która odbyła się 17 lipca br., pracownicy GPBP — budowniczowie Zakładów Przemysłu Odzieżowego „Komes” otrzymali odznaczenia państwowe i regionalne. Srebrne Krzyże Zasługi — otrzymali: Janusz Nawrocki i Edmund

Koźliński a Brązowy Krzyż Zasługi — Edward Stojanowski. Złote odznaki „Zasłużony dla woj. gorzowskiego” — otrzymali: Stefan Nawrocki, Edmund Koźliński, Kazimierz Wronkowski, Stefan Wrzesiński i Józef Staroch.

Srebrne odznaki „Zasłużony dla woj. gorzowskiego” — otrzymali: Czesław Gandurski, Andrzej Mackiewicz, Tadeusz Woźni

cki, Czesław Miąg, i Roman Dłużeń.

Wśród odznaczonych przeważają pracownicy Zakładu nr 6 „Kos trzyn” — bezpośredniego wykonawcy „Komesu II” oraz pracownicy zarządu GPBP i zakładów nr 7 i 8 mających bezpośredni wpływ na realizację tej inwestycji. Odznaczonym serdecznie gratulujemy! W.Z.

W nowym systemie ekonomiczno-finansowym wzrasta rola prawidłowej informacji, a w ślad za tym wymagane jest zdecydowane usprawnienie jej przepływu, przetranszowania i terminowego przekazywania do ośrodków decyzyjnych. W systemie nie można ograniczać się do biernej ewidencji i rejestracji zdarzeń; ustalone normy i limity muszą efektywnie wpływać na rzeczywistość, a odbicie rzeczywistości w formie ustalonych w ewidencji wyników musi — możliwie wcześniej — pobudzać do dalszego działania, np. regulowanie nieprawidłowości, usuwania luk, czy też eliminowanie niepewności w osiąganiu głównych założonych celów.

Miernik produkcji dodanej wymaga niezwykle dokładnej i sprawnej ewidencji kosztów, w tym przede wszystkim kosztów materialnych i zrównanych z materialnymi (zwracać trzeba szczególną uwagę na zaliczenie usług do jednej z grup: materialnych i niematerialnych). Ponieważ raz usta-

rzeczowych, jak i w wyrazie materiałowym.

Tak określone postępowanie jest niezbędne dla uzyskania wyższej efektywności w dziale gospodarki materiałowej na budowach. Jest sprawą oczywistą, że łatwiejsze jest wprowadzenie wyżej podanego reżimu w przedsiębiorstwach stosujących przetwarzanie obrótów materiałowych za pomocą komputera niż w przedsiębiorstwach w których wciąż jeszcze panuje tradycyjna technika wyceny i rejestracji. Podobny do podanego wyżej wzorzec rozliczania kosztów materiałowych na budowach przy użyciu elektronicznej techniki obliczeniowej, od kilku lat funkcjonuje w przedsiębiorstwach podległych zjednoczeniu „Elektromontaż”.

Dyskutowany bardzo szeroko problem „głębokości” wdrożenia systemu ekonomiczno-finansowego, upiększany dodatkowo sugestijnym założeniem, że „system musi dotrzeć do każdego stanowiska pracy”, na etapie wdrożenia

Z doświadczeń nad wdrożeniem nowego systemu ekonomiczno-finansowego budownictwa

lona bazowa produkcja dodana nie może podlegać zmianie) chyba, że władze zarządzają określone korekty), istotne jest by na etapie obliczeń bazowych ustrzec się wszelkich pomyłek i niewłaściwego kwalifikowania nakładów.

Od początku dążyć trzeba do skracania terminu wyników miesięcznych, co sprowadza się w istocie rzeczy do usprawnienia rachunku kosztów, gdyż dane z tej dziedziny wykazują w budownictwie stałe tendencje do opóźnień, a niejednokrotnie ich jakaś pozostawia wiele do życzenia. Produkcja dodana jako miernik wyników dający impulsy do dalszych wysiłków spełni swoją rolę wówczas, jeśli jej wielkość będzie znała na nie później niż dwa — trzy tygodnie po okresie sprawozdawczym. Wyniki przekazywane w okresie późniejszym tracą swoją siłę oddziaływania. Wystarczy tu powołać się na tradycyjny miernik produkcji brutto, której wielkość ustalona jest w ciągu kilku dni po okresie sprawozdawczym. Jeśli obecnie przywiązujemy zasadniczą wagę do miernika netto jako znacznie bardziej doskonałego, to musimy konsekwentnie zmierzać do tego, aby doskonałość przejawiała się również w szybkim tempie prezentacji wyników.

Uporządkowanie kanałów informacyjnych wymaga stosowania nowych rozwiązań w obszarze planowania kosztów i przestrzegania limitów nie tylko finansowych, lecz i rzeczowych. Dla przykładu poda je się poniżej konieczne sprzężenie w dziedzinie planowania i przestrzegania limitu kosztów materiałowych:

1. Dział przygotowania produkcji ustala zestawienie rzeczowe materiałów niezbędnych do wykonania budowy oraz ustala terminy zużycia zgodnie z harmonogramem.
2. Odpowiednia komórka (np. księgowość materiałowa) dokonuje wyceny poszczególnych pozycji.
3. Komórka planowania kosztów — na podstawie danych z poz. 1 i 2 ustala plan nakładów materiałowych w układzie kwartalnym.
4. Dział zaopatrzenia (lub dział nadzoru gospodarki materiałowej) otrzymuje rzeczową część planu do realizacji jako limity dostaw na daną budowę.
5. Kierownictwo budowy otrzymuje pełny plan zużycia materiałowego (w układzie rzeczowo-wartościowym).
6. W każdym kwartale następuje sprawdzenie stanu realizacji i wyjaśnienie ewentualnych odchyleń, współpracując przy tym następujące służby: kierownictwo budowy, księgowość, komórka planowania kosztów.
7. Po zakończeniu budowy następuje szczegółowe rozliczenie zużycia zarówno w jednostkach

najlepiej jest rozwiązać przez wprowadzenie wszystkich mechanizmów systemu na dwóch szczeblach: w zjednoczeniu i zarządach przedsiębiorstw.

Stosując odpowiednie metody in dywidualizacji wskaźników systemowych, prace wdrożeniowe można rozpocząć w przedsiębiorstwach budowlano-montażowych, przemysłowych, transportowo-sprzętowych oraz gospodarki maszynami. Oddzielnym zagadnieniem jest wdrożenie systemu w przedsiębiorstwach (jednostkach) obrotu materiałowego (działających w ramach zjednoczeń budownictwa) oraz przedsiębiorstwach usług socjalnych, w stosunku do których działać należy z dużą rozwagą, a nawet w pierwszym roku upowszechnienia systemu wykorzystać można uprawnienia dyrektorów zjednoczeń zawarte w zasadach zezwalających na wyznaczenie do celów wewnętrznego rozliczenia innych wskaźników niż przewidziane w systemie. Okres ten powinien być wykorzystany do zbadania szczegółowych warunków wdrożenia systemu w tych przedsiębiorstwach; można również wykorzystać ten okres na próby symulacyjne.

Do szczebli organizacyjnych we wnętrzu przedsiębiorstw, a więc zakładów, oddziałów, budów itp. docierać trzeba z odpowiednią transformacją niektórych instrumentów systemowych, jak np. planowanie kosztów materiałowych, produkcja netto, kwota zysku.

Duże różnice zdań zarysowały się wśród praktyków na temat miernika funduszu płac dla zakładów, oddziałów i budów. Doświadczenia wskazują, że rachunek dyspozycyjnego funduszu płac w postaci systemowej formuły z naliczeniem obciążeń, ustaleniem limitów rezerw (które często podlegają blokadzie) jest sensowny w skali makro, tj. na szczeblu przedsiębiorstwa jako całości. Uzyskuje się wówczas podsumowanie różnych rodzajów działalności łącznie z obsługą centralną. Nie jest uzasadnione natomiast stosowanie tych metod w skali mniejszej, gdzie można zastosować, np. w przypadku jednorodnego profilu produkcyjnego o ustabilizowanej technologii — udział funduszu płac w produkcji netto lub po prostu limit funduszu płac jako górną granicę wydatków (z uwzględnieniem kryteriów, o których mowa w niniejszym opracowaniu).

W każdym przypadku wprowadzenie systemu w oddziałach, budowlanych, bazach itp. powinno być połączone z umacnianiem wewnętrznego rozrachunku gospodarczego. Doświadczenie uczy, że system można rozwinąć w odpowiednim zakresie przy ograniczonym wewnętrznym rozrachunku gospodarczym, który wykazuje wiele zalet, np. upraszcza rozliczenia oraz eliminuje dublowanie różnorodnych czynności.

(Dokończenie w nr 19/20)

Uroczyste ale i na roboczo

Pod koniec drugiej dekady lipca br. odbyła się kolejna Konferencja Samorządu Robotniczego mająca charakter uroczysty (Święto Odrodzenia) i zarazem roboczy (podsumowanie półrocznej działalności i wypunktowanie problemów do „załatwienia” w drugim półroczu).

W skład prezydium konferencji, wśród gości, obecni byli: zastępca kierownika Wydziału Ekonomicznego KW PZPR Bogusław Drzewiecki, sekretarz WRZZ Wanda Warzybok i Teresa Szabłowska — przedstawicielka ZG ZZPPB. W konferencji uczestniczyła delegacja załogi bratniego przedsiębiorstwa budowlanego z NRD.

Do najważniejszych punktów programu KSR należało wystąpienie zastępcy przewodniczącego prezydium Samorządu Robotniczego Władysława Komarnickiego na temat dorobku przedsiębiorstwa w 35-lecie Polski Ludowej oraz treści III Krajowej Rady Przedstawicieli Samorządu Robotniczego, wystąpienie dyrektora przedsiębiorstwa oceniające wyniki pierwszego półroczia, dyskusja i wytyczenie kierunków działania na rzecz pełnej realizacji planu '79.

Podniosłym momentem było ogłoszenie wyników współzawodnictwa międzyzakładowego na sześć miesięcy br. (puchar przechodni zdobyła załoga Zakładu nr 6 „Kostrzyn”) i wręczenie wyróżnień i odznaczeń.

Odznaki „Przodownika Pracy Socjalistycznej” — otrzymali: Antoni Ciesielski, Kazimierz Czekajko, Ludwik Druć, Henryk Kołcz, Tomasz Mazur, Eugeniusz Opechowski, Marian Skorupiński, Władysław Suchecki, Wojciech Wolski, Stanisław Zięcina.

Odznaki: „Zasłużony Pracownik GPB” — przyznano: Zbigniewowi Dobrowolskiemu, Tadeuszowi Kicie, Adamowi Liseckiemu, Krystynie Nawrockiej, Stanisławie Opolskiej, Józefowi Pieluszczałowskiemu, Ignacemu Przybylskiemu, Henrykowi Sienkiewiczowi, Józefowi Solarzowi, Michałowi Zakęsowi i Władysławowi Ziółkowskiemu.

Dyplomy uznania otrzymali: Danuta Bartkowiak, Eugeniusz Ciepluch, Henryk Garwacki, Tadeusz Janikowski, Roman Kijewski, Maria Kołcz, Stanisław Kornas, Edward Matwiejczuk, Maria Nowicka, Eugeniusz Sołek, Edward Stojanowski, Kazimierz Turek, Włodzimierz Walczak, Jan Wojtasik.

Listy pochwalne — otrzymali: Tadeusz Baranowski, Eugeniusz Borda, Stanisław Dekowski, Ryszard Górski, Irena Krzyszewska, Marek Marek, Lucja Musielak, Jan Pietralczyk, Kazimierz Piniewski, Maciej Proskórnicki, Stanisław Szeleszkiewicz, Teresa Tomasiak, Jan Wszola.

Odznaki, dyplomy i listy pochwalne wręczał dyrektor Edward Głogoza.

W. Z.



Przodownicy Pracy Socjalistycznej



Zasłużeni Pracownicy GPB



Oni otrzymali dyplomy uznania...



...i listy pochwalne

PRZODOWNICY PRACY

SERDECZNIE DZIĘKUJEMY ZA TRUD

W „Przemysłowce w różnych zakładach co jakiś czas zbierają się ludzie na ważne narady produkcyjne. Na wezwanie telefoniczne zjeżdżają się np. do Mleczarni, na budowę Urzędu Wojewódzkiego lub Szpitala Wojewódzkiego albo na Fabrykę Domów. Odbywa się wtedy „burza mózgów” — tam podej-



Andrzej Wysoczański

muje się wazkie i dobrze przemyślane decyzje. Tematem tych narad jest zwykle „krótka kołderka” materiałowa albo kadrowa, czy też transportowa. Wiadomo, że zawsze należy myć i ręce i buzię i nogi. Na tych naradach podejmuje się



Alfred Oszmiański, Jan Fehner, Jan Meller, Czesław Lewandowski, Eugeniusz Skiba i Czesław Darasz.

wyważone decyzje co należy umyć w pierwszej kolejności? Czyli gdzie przerzucić skromne siły i środki, żeby ukraść dzień pogody na wykopy i na dźwigi. Jak zagospodarować samochody, lub w jakiej kolejności będzie obsługiwał budowy ten czy tamten dźwиг samojezdny. Nie będę wszystkiego tu wyliczał bo na ten temat można śmiało napisać powieść.

Wśród tych dojrzałych budowlańców zawsze zjawiał się jakiś młody człowiek, krótko ostrzyżony brunecik. — To chyba jakiś uczeń?

Nie, to technik budowlany Andrzej Wysoczański, energiczny i bardzo zdolny zastępca kierownika budowy Mleczarni w Gorzowie Wlkp.

Gdzie to jest? Na końcu Gorzowa przy szosie wiodącej do Kostrzyna. Ten nowoczesny obiekt podobny jest do średniej fabryki. Hałdy miały węglowego, wykopy, samochody, niezłe drogi i dobry porządek na całej budowie. Znać, że on mały, skromny zastępca kierownika umie zadbać o uznanie dla siebie jako fachowca i przekonać około stuosobową załogę budowlaną i podwykonawców, żeby zachowali kulturę pracy i porządek! Za Mleczarnią jest plac składowy na materiały, ale i tam jest porządek.

Andrzej Wysoczański umiał ponadto dogadać się z projektantami obiektu. Umiał na nich wpłynąć, żeby przysyłali mu kompetentnego arbitra inspektora nadzoru, magi-

stra inżyniera Kazimierza Kobrzenieckiego.

Prototypowa dokumentacja miała wiele błędów. Na poprzednich budowach je oczywiście wylapano, ale ktoś tam z jakis przyczyn „zapomniał” je nanieść na nową dokumentację przyslaną do „Przemysłowki”. Zeby po raz szósty czy dziesiąty nie toczyć tego Syzyfowego kamienia realizacji Mleczarni, to nasz zastępca kierownika zastosował taktykę — jedyną z możliwych: system permanentnego „obciążenia” inspektora nadzoru. Efektem tego było wyeliminowanie ogromnej masy niepotrzebnych robót. Wprawdzie wykonawca miałby za nie zapłacone, ale poczucie gospodarności i oszczędności wzięło górę. I autorytet panów projektantów też nie doznał uszczerbku — przynajmniej w oczach robotników.

To jest Mleczarnia, a nie fabryka gwoździ... Tu obowiązują bardzo wysokie wymagania sanitarne i wymogi Sanepidu. To też nasza załoga pod mądrym kierownictwem wykonała na piątkę. Zeby mieć stale rękę na pulsie wykonywanych tu bardzo skomplikowanych robót — Andrzej Wysoczański po prostu wprowadził się na budowę. Jego ambicją i miłością okazywała się budowana przezeń Mleczarnia! To rozumne i nieustanne czuwanie nad wszystkimi podwykonawcami zaoszczędziło masę czasu i wydatków.

— Kogo by pan wyróżnił na tej budowie? — pytam Andrzeja.

— Moim zdaniem wszyscy tu dobrze pracowali. Kierownik budowy Zdzisław Demczuk. Cała brygada Stanisława Zięciny. Ci ludzie

nie zostawiają za sobą nawet najmniejszych braków! Murarze — tynkarze Stanisław Dłonia-ka. Brygada murarzy i tynkarzy Jana Leśniewskiego. Brygada murarzy — tynkarzy Alfreda Oszmiańskiego. Dekarze Henryka Szajrycha. Dobrze się spisywali malarze z brygady Fehnera, cieśle z brygady Kazimierza Jurkiewicza, betoniarze Stanisława Mellerera, spawacze z brygady Czerwińskiego. Doskonali spawacz Czesław Lewandowski. Dobrze się spisywał konserwator Jan Abramowicz, Andrzej Zedel. Kierowca wywrotki Józef Paprocki, operator dźwigu Jan Foriasz, kierowca ciągnika Wacław Uglik, Władysław Kurek, majster Michał Perliński, starszy majster Leon Michalski, majster Wojciech Suchocki.

Budowa Mleczarni jest już po rozruchu. Za kilka miesięcy gorzowska „Przemysłowka” pragnie zejść z tej budowy i oddać użytkownikom dobrze wybudowany obiekt produkcyjny. Dyrekcja przedsiębiorstwa i nasza redakcja niniejszym serdecznie dziękuję WSZYSTKIM za wylany pot na tej budowie i życzy wam dalszych sukcesów w pracy na innych naszych budowach oraz pomyślności w życiu osobistym naszym pracownikom i wszystkim podwykonawcom!



MOJE HOBBY

— TO BUDOWANIE DOMÓW...

— Jak to się stało, że pan zawiątał do Gorzowa i podjął pracę w gorzowskiej „Przemysłowce”? — py-

tam młodego i bardzo krzepkiego bruneta o wiecznie triumfujących oczach — murarza Stanisława Zięciny.

— Mieszkaliśmy niedaleko Nowego Sącza. Spalił nam się dom. W szybkim tempie zbudowaliśmy z ojcem nowy, ładny, murowany dom. A potem nasz tata policzył swoje dzieci i naliczył nas dziesięć. Skonstatowaliśmy, że te nasze 7 hektarów nie wyżywi do syta wszystkich — a gdybyśmy postawili dziewięć domów dla każdego to zabrakłoby ziemi. Zatem rozlecieliśmy się po Polsce jak wróble. Mnie Ojczyzna zabrała do wojska. Losy tak się złożyły, że w czasie tym, zwiędziłem spory szmat Ziemi Lubuskiej. Spodobało mi się tu. I gdy w „Ekspressie” przeczytałem, że „Przemysłowka” potrzebuje fachowców i obiecuje dać za rok mieszkanie, to zaraz po wyjściu z wojska tu się zgłosiłem. Doce nili mnie — mieszkanie dostałem już po pięciu miesiącach.

I historia się powtarza. Na ulicy Makowej w Gorzowie buduję dla moich dzieci śliczną i bardzo obszerną willę.

— Jak „Przemysłowka” panu pomaga i innym naszym pracownikom? Słyszałem, że kiedyś narzekali?

— Wszystko jest w najlepszym porządku. Co nam potrzeba — a nasze przedsiębiorstwo może nam te materiały udostępnić — to nie ma problemu, kupuje się i koniec.

— A co będzie jak pańskie dzieci czmychną do innych miast?

— Proszę pana, to jest mieszkanie! A chętnych na nie jest więcej niż mieszkań. Garaż. Ogródek. Dobry dojazd. Własny kąt w murowanym domu, który się już nie spali... Taka perspektywa nie jest do pogardzenia.

— Co pan robi po pracy — pytam murarza — tynkarza — lastrikarza — malarza i w ogóle o takiej budowlanej złotej rączki, którą sobie wydziera niemal przemocą każdy zakład w naszym przedsiębiorstwie — pana Stanisława Zięciny przy jego trzech kompanach Apolinarego Jankowskiego, Władysława Kucala, Waldemara Fidosza i kilku innych z jego brygady.

— Moje hobby to budowanie domów. Wybudowałem sporo willi dla prywatnych osób. A poza tym jak czas pozwoli to zbieram grzy-



Stanisław Zięcina

by. Prowadzę Brygadę Pracy Socjalistycznej.

— Jest to bardzo zasłużona brygada, która po sobie nie zostawia żadnych braków — mówi z dumą i wielką radością zdolny i energiczny zastępca kierownika budowy Mleczarni w Gorzowie pan Andrzej Wysoczański.



NA WIELKIM DACHU

Z robotników niewykwalifikowanych montuje się brygady ciesielskie lub betoniarzkie licząc na to, że będą oni swoje roboty wykonywać pod okiem dobrego fachowca,

doświadczonego robotnika, który spełni rolę brygadzysty. Roboty te, to zwykle jakieś proste zajęcia przy użyciu prostych narzędzi. Ale na budowie bywa różnie: poza wykopami trzeba robić szalunki na wylewany fundament, potem przychodzi rusztowanie. A następnie tysiąc innych robót — mistrz daje polecenie i brygada betoniarzy lub cieśli wykonuje to, co aktualnie potrzebne na budowie. I potem człowiek ani się obejrzy jak cieśle stają się montażystami, a betoniarze bardzo ładnie wykonują tynki i wszelką wykończeniówkę nie gorzej od renomowanych fachowców.

Rosną zarobki, rosną kwalifikacje robotników, nawiązują się więzi emocjonalne całej brygady z kierownictwem budowy, a potem i z firmą, która umie się zaopiekować ludźmi rzetelnie wykonującymi każdą zleconą im pracę na budowie. Ludzie są dumni ze swej pracy, cieszą ich słowa uznania. I potem taka brygada idzie na inną budowę i tak stają się patriotami GPPB.

Od kilku lat taka brygada pracuje w Zakładach Mechanicznych w Baczynie. Nazywa się ona według urzędowej nomenklatury brygadą betoniarzy Leona Torchały. Pan Torchała to jasnobłond bardzo czerstwy człowiek w średnim wieku. Ma swoje lata na karku, ale ciało i ruchy ma sprężyste. Ma się wrażenie, że ten człowiek kładzie na ciebie swój wzrok i łagodnie bada, coś za ptaszkę? Robotny, czy leser? Nie ma w tym nic ubliżającego bo patrzy na ciebie uczciwy człowiek, autentyczny budowniczy.

Przedłem na budowę i pytam gdzie pracuje brygada Torchały. Odpowiadają mi, że na dachu. Myślałem, że to żart. Ale wlażę po drabinie na ten dach. Patrzę a dach wielki jak lotnisko! Usiadłem na świetliku i sposobie się do zrobienia kilku zdjęć. Zanim wysupiłem z torby aparat, zanim nastawiłem przesłonę i czas migawki — ludzie uciekli mi spod obiektywu. Ki diabeł! Przyglądam się ludziom Torchały, a ci zwiłają się niczym komandosi. Rozumieją się bez słów. Jedni noszą roztopiony lepik. Drugi go leją na plaster sprasowanej szwedzkiej wełny mineralnej. Jeden ruch ręką i plaster już się przykleił do blazanego dachu, stanowiąc ocieplenie nowoczesnej konstrukcji obszerej hali fabrycznej. Inni ludzie niczym cyrkowi ekwilibryści zdejmują opakowanie z rolki rumuńskiej papy. Następnie bez błędnym ruchem rzucają ją na dach z wełny mineralnej, a ta posłusznie się rozwija tyle ile trzeba, ani centymetr za dużo, ani dwa centymetry za mało. Jakiś magiczny szybki ruch i zostaje odcięty zbędny płat papy, a pozostała część taśmy papy czule obejmuje kołnierz świetlika dachowego, czekając na przyklejenie do niego niezawodnym szczerłym polskim lepikiem produkowanym w jednej z rafinerii nafty.

Czyżby ci młodzi betoniarze wykonujący po mistrzowsku roboty dekarzkie, robili to na pokaz, bo ja patrzę? Nie! Roboty jest akordowa, słoneczko przygrzewa, więc dlatego nie wykorzystają tej szansy skoro tu jak zwykle w brygadzie Leona Torchały organizacja pracy jest wzorowa. Zauważyłem, że dobra organizacja pracy w zespole tym ludziom sprawia radość i satysfakcję. Radość z dobrze wykonanej pracy, której nik nie zobaczy, ale może od czuć gdyby się ją sparteliło.

Z wielką satysfakcją i z kronikarskiego obowiązku podaję nazwiska tych pracowitych ludzi: Zbigniew Błauciak, Stanisław Gaś, Zygmunt Chołodnicki, Jan Sawczuk, Tadeusz Wrzesiński, Jan Skrzypek, Adam Rokiciński, Józef Stawiczny, Kazimierz Rębacz oraz Leon Torchała jako ich dowódca i mądry wychowawca (patrz zdjęcie na str. 1).



Z WIZYTĄ U KAZIMIERZA GĄSIOROWSKIEGO

Usiedli sobie w koło na ceglach i odpoczywają.

— O czym tak rajujeecie?
— O zimie.
— O zimie?

— Była zima i wstrzymała nam roboty. I znowu przyjdzie zima ale wtedy zabraknie nam rękawic, gumowych ocieplonych butów, zabraknie kawy i paru innych „drobiaz-

gów” które psują ludziom humor na budowie i zniechęcają do wysiłku.

Dobrze by było, żeby nasze zaopatrzenie teraz latem zakupiło waciaki i buty póki one są ...

— Niech pan jeszcze napisze o wadliwej polityce narzędziowej. Gdzieś tam wynaleźli jakiś przepis i wypłacają naszym ludziom „narzędziówkę”. Z punktu widzenia biura listów wszystko jest w porządku. A w praktyce to ten fundusz jest za mały. Narzędzia podrożały i trudno je kupić. A samymi pieniżkami nie da się przepiłować deski, czy podstrugać ramy okiennej, lub wyciąć kawałek szyby ... To trzeba ko niecznie zmienić. My chcemy pracować, a odpowiednich narzędzi brak. W każdej porządnej firmie robotnikowi daje się do ręki narzędzia i



Brygada Kazimierza Gąsiorowskiego

wymaga pracy. My tu robimy różne prace i potrzebne nam są różne narzędzia na które nie mamy pieniędzy i nie mamy możliwości ich sobie w Gorzowie kupić.

— A co dzisiaj robicie?

— To jest budynek socjalny dla załogi URSUSA, ocieplamy jego posadzki. Na podsypkę piaskową kładziemy półsuchy beton a potem miękkie płyty pilśniowe i znowu beton, żeby posadzka nie przewodziła ciepła do podłoża.

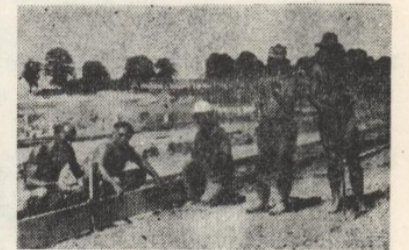
— A dlaczego siedzicie?

— Coś nawaliło w naszej wytwórni betonu. Remontują. Jak skończą to dowiozą nam nowy beton na te posadzki.

— Napisz pan jeszcze o skandalu jaki się dzieje w wytwórni wody mineralnej. — O, tu mamy pięć butelek wody zakapslowanej z takimi dodatkami jak muchy, sznurki, małe myszy, słoma i inne śmieci. Napisz pan żeby nam dawali wodę do picia bez tych dodatków.

O DOBRE IMIE BRYGADY I ZAŁOGI!

Najpierw trzeba pojechać tramwajem „jedynką” aż pod Fabrykę Domów. Potem trzeba przejść pieszo przez sporą górkę. Wtedy na pierwszym planie zobaczy się kręgi rur betonowych i stalowych a za nimi zupełnie szara mgła. Gdy się podejście bliżej to okazuje się, że to co z daleka wydawało się mgłą, okazuje się szarą aluminiową konstrukcją gigantycznej szklarni. A że tych elementów jest tak dużo, to z daleka wydają się mgłą. W



Brygada Eugeniusza Stasiaka na budowie Szklarni

pobliżu ludzi montują rury do instalacji ciepłowniczej, a nieco dalej stoi grupka osób tak opalonych, że zupełnie przypominają mulatów.

— Opalacie się, co? — powiedziałem do kilku osób w kąpielówkach pracujących przy ustawianiu słupków.

— Pan chyba niedawno w „Przemysłowce”, co? Bo nie wie pan, że za opalanie się w naszej firmie zupełnie nie płać. Potrzebujemy żeby beton wozili dziś cztery wywrotki, a wozili tylko jedną... To praca akordowa i takie opalanie każdego robotnika bije po kieszeni! — powiedział Szczepan Kondek, który w różnych „przemysłowkach”

SOCJALISTYCZNEJ

na Ziemi Lubuskiej pracuje już równo 30 lat. Potem poprawił swoją czapkę niby wojskową i dodał: — Napisz „pan, żeby „Przemysłówka” postarała się o więcej samochodów do wożenia betonu, bo to nie roba. My lubimy pracować!

— To wielki paradoks! Kruszywo jest, cement także, wytwórnie betonu gonią resztkami sił ale jeszcze pracują, a wozów brak... Brak również ludzi! 60 to będzie z planem? Będą na nas psy wieszać!...

— Właśnie, na kim zaczną psy wieszać? — zapytał znacząco długoletni pracownik „Przemysłówki”, brygadzysta betoniarzy Eugeniusz Stasiak. Czy nie można pożyczyć wozów z innych firm? Albo ciężarówkami wozić beton w pojemnikach? Coś się psuje sławna, dobra organizacja pracy...

— Co wam jeszcze dolega?

— Wodę mineralną przywożą nam z liściami, ze sznurkami i muchami w środku, a nawet i tej wody brakuje...

ZJEDNOCZENI ŻYCZLIWOŚCIĄ — WALCZĄ DO OSTATKA

Robota na budowie ciężka. Z dostawą materiałów zwykle hazard: dostaną, nie dostaną? Zwycięży „Napoleon”, czy nie? On jeszcze tu i ówdzie toruje drogę do serca, wyobażni i do magazynów.



Andrzej Prokopiuk

Cała Polska gwałtownie się industrializuje. Każdy budowlaniec — począwszy od dyrektora do betoniarza — chce wykonać swój plan, otrzymać premię, dyplom, odznaczenie. Mnóstwo jest materiałów budowlanych, a jednak dla wszystkich nie starcza. Słowem — normalka.

W gorzowskiej „Przemysłówce” spotkałem właśnie ludzi, którzy mi moich trudności, wciągnęli życiowość na maszt i programowo z tej życiowości, pogodnej twarzy, przyjaźliwego podania ręki budują atmosferę twórczego działania.

Podanie ręki, zapytanie — jak wam idzie, potrzebujecie czegoś? — uspakają nerwy. I to począwszy od brygadzysty, a na umorusanym młodym i nieopierzonym pomocniku murarza, ślusarza, i mechanika — kończąc.

Między innymi właśnie dlatego nasi ludzie chętnie „tyrają” na budowie w Sosnowcu. Pracują po dwanaście i szesnaście godzin, żeby tylko oddać tyle a tyle to DOBRZE wykonanych mieszkań dla górników hutników. Żeby w terminie przekazać podwykonawcom „stany zerowe” budynków.

Jest to możliwe, bo jak stwierdziłem — cała załoga Zakładu nr 2 „Śródmieście”, to jedna wielka i zgrana rodzina. Rodzina zjednoczona na życzliwych uśmiechach i podejściem do niej dyrektora Andrzeja Prokopiuka, Ryszarda Dyra, Jana Stankiewicza, Janusza Szejtera i wielu innych.

Grzebią ich permanentnie braki materiałowe. Jednak ci ludzie zawsze znajdują jakieś wyjście: jak nie materiały zastępcze, to zastępcze za

jęcia dla swojej ambitnej i ofiarnej załogi. Ilekroć spotykam się z kimkolwiek z nich, zawsze — po wysłuchaniu wielu rozmaitych kwękań — okazuje się, że ludzie ci są pełni optymizmu i bardzo solidarnie sobie wzajemnie pomagają.

Zjednoczyli się żeby sprawnie wykonywać nałożone na nich zadania. A te nie są łatwe! Zrealizować muszą wiele budów, oddalonych od siebie nieraz bardzo daleko... Prowadzą wiele zupełnie nierentownych prac wykończeniowych, no cóż... „miód budowlany” przypadł z kolei teraz innym... Obniży to kilka wskaźników ekonomicznych w tym zakładzie.

Często bywa, że ani fachowość nadzoru, ani ofiarności załogi nic tu nie pomogą — dołączają się przecież inne problemy stawiające wykonanie planu pod znakiem zapytania: np. brak ludzi i sprawnego sprzętu...

Proszę mi jednak wierzyć, to ich wcale nie zniechęca, odwrotnie — zmusza do wzmożenia wysiłków — zjednoczeni życzliwością, walczą do ostatka! Wiadomo — front budowlany... Przewodzą im — wymienieni przeze mnie wyżej — Przewodnicy Pracy Socjalistycznej, pisac o tych przewodnikach, to znaczy pisać o całej załodze „Śródmieście”. Tak też zrobiłem.

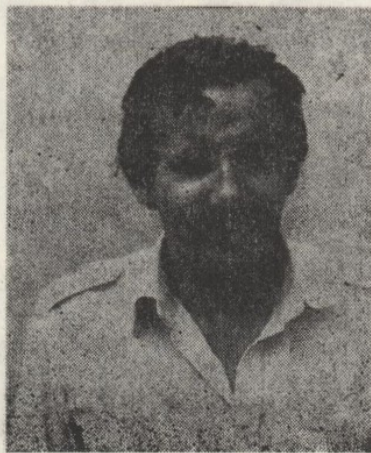
MUROM NADAJĄ SENS ELEKTRYCY



Ryszard Leśniewski

Przewodnicy pracy są dostrzegani i nagradzani! Widzi się ich przy od dawaniu budynków — głównie jednak budowlanów, no bo te mury, te kominy są takie wysokie! Pamięta się jednak i o tym, że murów wielkich obiektów sensu użyteczności, swoim talentem i poświęceniem, pracą nieraz na okrągło przez 24 godziny przeważnie pod koniec inwestycji) nadają elektrycy. Tu nie można krzywo kłaść tynku, skuwać napowrót, partaczyć. Tu jak się bratku pomylił, to możesz zepsuć wiele maszyn — „przepalił” na przykład, nietypowe silniki!

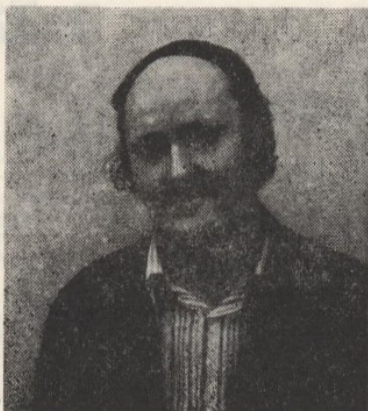
Elektryk to musi być i łopaciarzem, i murarzem — przebijdziurą, spawaczem i ślusarzem, „pajakiem” i wyborowym strzelcem, uważającym na to, żeby kołek z pistoletu wbił się tam gdzie trzeba. Musi być



Andrzej Mackiewicz

korektorem i współtwórcą dokumentacji technicznej — ponieważ na budowę spływa zwykle klepsko „odrobiona”. Czasu mało na odrzucenie tych projektowych bubli, trzeba robić własnym sposobem. Bo jak: nie zrobisz, to i nie wykonasz planu... W takim wypadku mówi się: skno cił pan, a jego autorytetu broni Jan...”

No cóż, po oddaniu obiektu do użytku zapomina się zwykle o tych trudnościach. Z czasem przychodzą nagrody i odznaczenia. Ostatnio jedno z takich podziękowań otrzymał technik — elektromechanik Andrzej Mackiewicz. Spytałem go więc o kilka spraw — oto jego wypowiedź:



Jan Szarejko

— Nękąją nas braki materiałowe, rozklekotany sprzęt i ledwo dyszące samochody. No i bumelanci...

— Jak to?

— A tak. Mam na myśli świeżo upieczonych elektryków po technikum. Taki elektryk nie patrzy żeby się czegoś nauczyć od starszych kolegów, robi tylko to co musi — i ani kropelki więcej. Świeżo upieczeni technicy — elektrycy są zdumieni, że od nich wymaga się pracy i podwyższenia kwalifikacji... Boją się pobrudzić i mają pretensje, że nie pełnią funkcji przynajmniej dyrektorskich... Zapominają, że tylko nauka i usilna praca z ucznia czynią mistrza.

— Czy to dotyczy wszystkich młodych elektryków?

— Nie, nie wszystkich — odpowiada Andrzej Mackiewicz. Tylko tych, którzy jeszcze nie ukończyli służby wojskowej. Po wojsku to już inni ludzie.

— Co was cieszy?

— Stara, mądra, doświadczona gwardia elektryków. Nigdy nie było przypisania jednych ludzi do tej samej pracy wszyscy robią różne roboty. Cieszy nas, że nam zlecono i że z honorem wykonaliśmy oświetlenie ronda przy katedrze i przy ul. Kosynierów Gdyńskich. Ładnie wyglądają w nocy oświetlone przez nas ulice: Chrobrego, Sikorskiego, Przemysłowej, Dworcowej, Kobylgórskiej, Strażackiej i wiele innych ulic Gorzowa.

Zadowoleni jesteśmy z pracy Adama Opiela, Stanisława Matuszewskiego, Jerzego Domagały, Jana Szarejki, Ryszarda Leśniewskiego i naszego dyrektora Zakładu nr 7 Tadeusza Skrzeczki, który umie każdego z nas czymś zainspirować i zorganizować pracę mimo dużego rozrzutu placów budów i ciężkich warunków.

COŚ DLA NASZYCH RACJONALIZATORÓW!

Pojechałem tramwajem numer 1 do Fabryki Domów. Spotkałem tam Mariana Skorupińskiego, który w „Przemysłówce” pracuje 10 lat.



Marian Skorupiński

Jest monterem instalacji sanitarnych. A popularnie mówi się — hydraulikiem.

— Pracy macie tu dość?

— O tak, bardzo dużo.

— Materiałów brak?

— Nie. Wszystkiego jest pod dostatkiem.

— Jak zarobki?

— Normalne — jak dla wszystkich w „Przemysłówce”.

— Stosunki na budowie? Stosunki międzyludzkie?

— Bardzo dobre. Kierownik budowy pan Kalisz do dobry fachowiec umie sobie zorganizować pracę. Wszystko to się „kręci” jak należy. Chcielibyśmy oddać w terminie tę budowę, ale podwykonawcy nie mogą dostarczyć na czas konstrukcji stalowych. Brak podobno odpowiedniej stali. Interweniuje wiele osób.

— Jakie macie trudności? Postulaty?

— Mam postulat bardzo ważny i bardzo cenny. Na terenie Fabryki Domów wybudowaliśmy 180 studni. W każdej jest od trzech do pięciu betonowych kręgów. W każdej studzińce potrzeba wykuc „Boschem” mnóstwo dziur, żeby móc w nie zamontować kłamry — czyli schodki. Kręgi betonowe wykonuje nam Zakład numer 8. I tu jest postulat do Zakładowego Klubu Racjonalizacji i Postępu Technicznego:

Produkowane kręgi betonowe do studzianek mają wysokość tylko je dno metra. A bardzo często potrzeba nam kręgów o wysokości 50 centymetrów. Potrzebujemy kręgów z prawdziwego zdarzenia, takich żeby miały swój przepisowy kołnierzyk zapobiegający przesuwaniu się kręgu po jego przesypaniu ziemią — gdy w pobliżu przejeżdża np. traktor lub samochód. Taki krąg bez kołnierza nawet stojący na starym zaschniętym betonie — pod naciskiem ziemi zeskakuje z łożyska. Potem jest masa niepotrzebnej pracy z naprawą. Dużo pracy jest też przy przecinaniu takiego kręgu na pół. Niszczy się przy tej robocie wiele kręgów. Niepotrzebna praca, niszczenie materiałów, niszczenie narzędzi, mozolne pukanie młotkiem.

Racjonalizatorzy powinni opracować taki projekt formy na wykonanie studzienek, żeby w nich od środka przy zalewaniu formy można było wstawiać co 30 cm — kłamry, schodki. To bardzo przyspieszy nasze roboty, bo takich studzienek jest po kilkanaście na każdej budowie. To jest technicznie bardzo prosta robota. Pomyśleć i narysować, a nasze przedsiębiorstwo uzyskałoby duże efekty ekonomiczne i materiałowe. Czas montażu i konserwacji byłby bardzo skrócony. Monter miałby mniej pracy przy wykuciu tysięcy dziur a zająłby się więcej robotą fachową, do której został wyczulony i powołany.

— Kogo by pan wyróżnił?

— Dobrze nam się pracuje z kierownikiem robót panem Sikorą i majstrem Władysławem Delipacym. Dobrymi monterami są Zbigniew Łuczak, Mirosław Zdrojewski, Waldemar Chrzanowski i inni, którzy narazie nie wymienię, bo... w tym miejscu pan Marian Skorupiński uśmiechnął się tajemniczo — cie kawę co to mogło oznaczać?

HONOR BUDOWLAŃCA TO NIE CZCZY FRAZES

Coś takiego jest w gorzowskiej „Przemysłówce” że zlatują się do niej dobrzy fachowcy. Przyjdzie — pokaże że zna się na robocie, że umie ją dobrze wykonać, że kiedy trzeba pracuje w nadgodzinach. Budowanie to taka praca, że trzeba ją przed deszczem lub przed mrozem albo przed kolegą wykonać w terminie, żeby ci koledzy nie mieli niepotrzebnego postoju. Powodów pracy po godzinach na każdej budowie jest tysiące. Wie to każdy prawdziwy budowlaniec.

Dobrzy fachowcy zwykle swoją „Przemysłówkę” kochają i trzymają się jej na dobre i na złe. Wiktor Opolski jest dobrym majstrem. Gdy podlegli mu ludzie partaczyli robotę, to po prostu chwycił za młot i rozwalił fuszerkę. Honor budowlanica w tej firmie to nie czczy frazes!

Dostali mieszkanie. Wychowali dwie córki. Pani Stanisława Opolska poszła na budowę pomagać mężowi i w wielu pracach i zawodach nie ustępowała innym fachowcom ani na krok. Potem ją skie



Stanisława Opolska

rowano do pracy w kuchni na budowie Zakładów mechanicznych w Baczynie. Tu też zagrała ambicją. Pracy jest bardzo dużo, ale wszystko lśni ładem i czystością. Tu też dba o własny honor firmy jaką jest Zakład nr 3 „Baczyna”. Robotnicy jedzą zupy regeneracyjne i swoje śniadania we wzorowo utrzymanej stołówce.

— Jak ma pani postulaty?

— Zupy regeneracyjne gotuje nam restauracja KOSMOS. Kiedyś było jej pół litra i wkładka. Teraz porcja wynosi tylko 400 gram plus mała wkładka. Można by się zastanowić, czy nie dałoby się powiększyć tych porcji? Wiadomo — dobrze najedzony człowiek ma więcej sił do pracy. I chęć do pracy jest większa. Z nastaniem jesieni bardzo się zwiększy zakres robót w kuchni. Obiecali mi dać pomoc i myślę, że nie zapomną o tym. Bo dobra sława firmy i tej stołówki musi być podtrzymana!

Tekst i zdjęcia: Michał Switalski

Od Redakcji: A swoją drogą od powiednie służby przedsiębiorstwa powinny się zainteresować sprawą narzędzi, odzieży, napojów i zup regeneracyjnych — zima tuż, tuż!

Samorządność — motorem gospodarności

Mówiąc o zadaniach i planie — mówimy zarazem o postawach: o chęci działania i przeciwdziałania określonym trudnościom. Jednych trudności mobilizują, innych demobilizują. Dla jednych — a jest ich w naszym przedsiębiorstwie zdecydowana większość — stanowią bodziec do efektywnego i sprawnego działania. Innym — nie ukrywajmy, są u nas i tacy — służą jako usprawiedliwienie dla ich bierności. Łatwiej przecież powiedzieć z góry „nie” niż „tak”. Łatwiej nic nie robić i zachować aktywność dla prywatnych własnych spraw, niż ofensywnie przezwyciężyć trudności i napięcia, szukać optymalnych w danych warunkach rozwiązań.

Szerzej rozumiana gospodarność to także bardziej precyzyjna ocena wkładu pracy i efektów działania poszczególnych ludzi i komórek organizacyjnych produkcji, całych zakładów, jednostek współpracujących w zakresie produkcji pomocniczej, sprzętu, transportu i remontów, zarządu przedsiębiorstwa, aktywność społecznopolitycznego, związkowego i młodzieżowego.

W tegorocznej sytuacji przedsiębiorstwa, musimy w sposób bardziej niż dotychczas oszczędny i racjonalny wykorzystać będące w naszej dyspozycji zasoby pracy i wszystkie środki produkcji. Wyniki naszych działań w tej dziedzinie powinny znaleźć swój wymierny wyraz w rozrachunku kosztów produkcji. Kryterium kosztów staje się w obecnym okresie podstawowym miernikiem efektywnego gospodarowania — tym bardziej w świetle nowego systemu ekonomiczno-finansowego budownictwa.

Na tym odcinku samorząd robotniczy ma ogromne zadania, staje się on bowiem czynnikiem inspirującym i kontrolnym w stosunku do kadry poszczególnych zakładów i całego przedsiębiorstwa. Ta funkcja samorządu robotniczego nie była dotychczas w naszym przedsiębiorstwie należycie realizowana i mamy tu wiele do zrobienia w najbliższym czasie.

Bardzo ważnym kierunkiem działania samorządu robotniczego staje się tworzenie sprzyjającej atmosfery dla rozwoju ruchu racjonalizatorskiego i wynalazczego jako najtańszej metody poprawy efektywności gospodarowania. W rozwoju tego ruchu mamy dalsze wydatne osiągnięcia. Nie stanowi on jednak jeszcze powszechnej metody poprawiania wyników technicznych i ekonomicznych, a powinien. Wymaga zatem ukierunkowania na rozwiązywanie problemów decydujących dla działalności przedsiębiorstwa.

Obok troski o umasowienie ruchu racjonalizatorskiego, na czoło działań zmierzających do poprawy efektywności gospodarowania wysunąć obecnie należy poprawę czasu pracy załóg i maszyn, oszczędniej zużywać materiały, paliwo i energię elektryczną, realizować w terminie zadania rzeczowe. Głównie na tych zadaniach koncentrować należy wysiłki kolektywów pracowniczych.

Chodzi jednak o to, by nie pomijać tych zadań w kategoriach abstrakcji, ale nadać działaniom samorządu robotniczego idącym w tym kierunku wymierną wartość, która zadecyduje o wykonaniu zadań. Prezydium Samorządu Robotniczego skoordynowało z dyrektorem ten plan działania, należy go teraz pilnie realizować.

W. Z.

Forum młodych

Pod koniec września br. odbędzie się konferencja sprawozdawczo-wyborcza Związku Socjalistycznej Młodzieży Polskiej.

Zakładowa organizacja młodzieżowa z uwagi na swój robotniczy charakter, konsekwentnie nadaje odpowiednią rangę tym wszystkim działaniom, które przynoszą efekty gospodarcze, pogłębiają zasadę wychowania przez pracę i dla pracy. Treść tej zasady została zawarta w uchwale VII Plenum KC PZPR.

Młodzież naszego przedsiębiorstwa przyjmując za podstawę programu działania marksistowskie pojęcie pracy, pojęcie kształtujące najbardziej społeczne postawy i cechy osobowości — kieruje swój wysiłek i zaangażowanie społeczne na zagadnienia produkcyjne. Na tym polu jest jeszcze dużo do zrobienia — będą o tym dyskutować młodzi na konferencji sprawozdawczo-wyborczej. Nad tym, jak uaktywnić swoją działalność na odcinku terminowej i przedterminowej realizacji planów rzeczowych. Będzie to dobry wkład młodzieży w program rozwoju przedsiębiorstwa przyjęty przez Konferencję Samorządu Robotniczego.

Młodym przedstawicielom naszej załogi życzymy konkretnych i owocnych obrad, wypracowania wspaniałego planu działania, no i jego bardzo dobrej realizacji! Pamiętajcie, jesteście nie tylko przyszłością narodu, ale i jego teraźniejszością!

W. Z.

Meldunek z „Polic II”

W lipcu przedsiębiorstwa budowlano-montażowe wnoszące „Police II” wykonały zadania produkcyjne o wartości 164 mln zł. Od początku roku załogi tychże przedsiębiorstw zrealizowały produkcję wartości 1.155 mln zł, co stanowi 63 proc. zadań roboczych.

Tak więc w pełni realnie jest wykonanie zadań rocznych, uwzględniając przy tym dodatkowe limity wartości 200 mln zł przyznane w lipcu przez Komisję Planowania przy Radzie Ministrów.

W ciągu 7 miesięcy największy udział w pracach przy budowie „Police II” — miały załogi Szczecińskiego Przedsiębiorstwa Budownictwa Przemysłowego, Behańowsko-Pomorskiego Kombinatów Budowy Elektrowni — Zakład Budowy Elektrowni i Przemysłu w Szczecinie oraz Nadodrzańskie Przedsiębiorstwo Budownictwa Przemysłowego.

Do obiektów, na których najbardziej zaawansowane są roboty należą: baza magazynowa inwestora, gdzie zadania roczne wykonano już w 72 proc. oraz wytwórnia nawozów trójskładnikowych NPK, gdzie prace wykonane są w 62 proc.

Natomiast znacznie słabsze zaawansowanie prac odnotowuje się na obiektach gospodarki wodno-ściekowej i przy wznoszeniu głównego punktu zasilania, gdzie realizacja zadań rocznych wynosi 30 proc. Poważne opóźnienia są w robotach przy budowie nastawni elektrycznej.

Na pomocniczym obiekcie głównego punktu zasilania, Gorzowskie Przedsiębiorstwo Budownictwa Przemysłowego — Zakład nr 5 „Police” dopiero począwszy od drugiej połowy lipca zwiększyło zatrudnienie przy wykonywaniu tego zadania.

Na budowie wytwórni gazów technicznych, roboty budowlane wkróczyły w ostatnią fazę. W sierpniu rozpoczęto rozruch mechaniczny tlenowni.

Znaczny brak zaawansowania robót odnotowuje się w „Elektromontażu” na wytwórni gazów technicznych: acetylenowni i przy robotach z doprowadzeniem energii i elektryczności z rozdzielni wydzielawej.

Wytwórnia gazów technicznych ma być oddana do użytku jeszcze w tym roku.

(top)

Na początku roku uznaliśmy, że zadania jakie mamy do wykonania nie są łatwe, i że trzeba będzie dołożyć wielu starań aby przezwyciężyć trudności i napięcia głównie po stronie efektów rzeczowych, wydajności pracy oraz funduszu płac i kosztów.

I tak już trudny start do realizacji planu został dodatkowo skomplikowany na skutek wyjątkowo niesprzyjających warunków atmosferycznych w I kwartale br. Już w czasie przyjmowania przez KSR planu i programu działania wiadomo było, że ostry atak zimy spowodował znaczne zakłócenia w pracy transportu i dostawach energii elektrycznej, że unieruchomione zo-

Dla realizacji planowych zadań efektywnościowych, jakie ustalono na bieżący rok — szczególnie zaś poprawy wyniku gospodarki funduszu płac i poziomu kosztów — niezbędne są wielokierunkowe działania, mające na celu maksymalizację produkcji dodanej. W obowiązuje nas obecnie nowym systemie ekonomiczno-finansowym, który wymaga dalszego wdrażania, produkcja dodana jest głównym miernikiem oceny naszego gospodarowania.

Dla osiągnięcia tego celu, z większym niż dotychczas skutkiem musimy realizować szereg przedsięwzięć w zakresie gospodarowania. Dążyć należy do dalszego wzrostu

na sytuacją w układzie zadań rzeczowych, należy prawidłowo „awansować” roboty na efektach rzeczowych i obiektach, które będą stanowić fronty robót zimowych.

W zakresie gospodarki materiałowej, mającej zdecydowany udział w kosztach produkcji, chodzi przede wszystkim o przestrzeganie oszczędnej gospodarki na budowach oraz zmniejszenie zużycia materiałów na roboty poprawkowe poprzez systematyczne eliminowanie tych robót. Poważniejsze efekty zużycia materiałów powinien przynieść wprowadzony komputerowy system limitowania materiałów, tzw. Bimat. Ponadto chodzi o zmniejszenie kosztów przerzutu ma-

Systematycznie zmniejsza się rozpiętość pomiędzy realizacją produkcji, a założeniami planu

stały prace na budowach. Nie mogło to pozostać bez wpływu na wyniki gospodarowania i pociągnęło za sobą znaczne straty materialne (utraciłoby prawie miesięczną wartość przerobu — 66,5 mln zł). Nie wykonalimy założonych w planie relacji ekonomicznych.

Dzięki podejmowanym działaniom kierownictwa, dzięki wysiłkowi załogi, systematycznie zmniejsza się rozpiętość pomiędzy realizacją produkcji a założeniami planu. Jednak w obecnym okresie chodzi już nie tylko o nadrobienie założeń produkcyjnych ale przede wszystkim o wykonanie zadań asortymentowych poprzez oddawanie do użytku konkretnych inwestycji. Tu sytuacja jest znacznie lepsza.

Mamy świadomość tego (i podjęliśmy odpowiednie działania), że w obecnej sytuacji produkcyjnej i ekonomicznej przedsiębiorstwa musimy w sposób jeszcze bardziej niż dotychczas oszczędny, a przede wszystkim — bardziej efektywny wykorzystać będące w naszej dyspozycji środki produkcji i potencjał ludzki.

wydajności pracy, gdyż zadania planu są w tej mierze niewykonane, a relacje w stosunku do średnich płac — nieprawidłowe.

W szerszym zakresie należy realizować usprawnienia techniczno-organizacyjne, które są najtańszą metodą poprawy efektywności gospodarowania.

Potrzeba nam dalszego usprawnienia w przygotowaniu produkcji, szczególnie w zakresie zapewnienia należytej i przysługującej nam odpłatności inwestorów za wykonane roboty. Z doświadczenia wiemy, że w konkretnych warunkach organizacyjnych budowy, wykonujemy szereg robót, które nie zawsze znajdują pokrycie w ekwiwalencie pieniężnym od inwestora. Zmiana tej sytuacji jest jednym z najważniejszych zadań w zakresie poprawy poziomu kosztów produkcji.

Wykonanie planu produkcji w drugim półroczu i odrobienie założeń wymaga poprawy rytmiczności produkcji — poprzez usprawnienie organizacji i wykorzystania po szczególnych stanowisk roboczych. Jednocześnie w związku z korzyst-

stwami z budowy na budowę, zwiększenie rotacji zapasów i bardziej skuteczne upłynianie zapasów zbędnych, przestrzeganie terminowości dostaw.

Poważne trudności występują w prawidłowej obsłudze transportowej i sprzętowej placów budów. Musimy zatem lepiej wykorzystywać posiadane środki transportowo-sprzętowe, zwiększać ich gotowość techniczną i eliminować puste przebiegi.

W przedsiębiorstwie, podobnie jak w całym budownictwie, tkwią jeszcze znaczne rezerwy w wykorzystaniu czasu pracy. Majstrowie zbyt mało czasu poświęcają na sprawowanie nadzoru nad realizacją produkcji, na kontrolę jakości robót i utrzymanie należytej dyscypliny pracy. Oceniamy, że uruchomienie tych prostych rezerw powinno dać 10—15 procent przyrostu wydajności pracy. Działanie to nie wymaga specjalnych usprawnień organizacyjnych, dodatkowych etatów, ani też nakładów inwestycyjnych. Trzeba po prostu chcieć i wymagać tego od innych.

Racjonalizatorzy

Żeby wieżowiec prędzej podrastał

Liczni petenci wiedzą, że agencja gorzowskiego Urzędu Wojewódzkiego mieszczą się w kilku a nawet kilkunastu punktach miasta. A to w dobie psujących się telefonów i nieregularnej komunikacji miejskiej nie ułatwia pracy. Zatem podjęto decyzję żeby wybudować przy ulicy Jagiellończyka w Gorzowie, centrum administracyjne. Centrum się buduje, ale urzędnicy już się niecierpliwią „coś to wam za powoli rośnie!” — mówią.

Inżynier Ryszard Dyrak, inżynier Danuta Hadzicka, inżynier Maria Pietrusiewicz, Adam Prokopiuk, Stanisław Smyczek, Alicja Kaliniecka z Zakładu nr 2 „Śródmieście” zrobili zatem burzę mózgów”. Pomyśleli co należy zrobić żeby budowa prędzej rosła w górę i żeby przy tym zaoszczędzić gospodarce narodowej wydatków? To zbiorowe myślenie i analizowanie dało efekt w postaci miliona dwieście tysięcy złotych oszczędności! Oszczędności

na bardzo pracochłonnej robociznie. Piętro kiedyś robiło się około miesiąca, a potem wystarczyło przy mniejszym wysiłku tylko 14 dni. Deski na budowie teoretycznie powinno się zużywać do ośmiu razy, ale praktyka mówi, że wytrzymałość tego materiału jest o wiele krótsza. Przy tym zupełnie niemożliwe było odzyskanie drutu, gwoździ i innego materiału, którego stale ubywało...

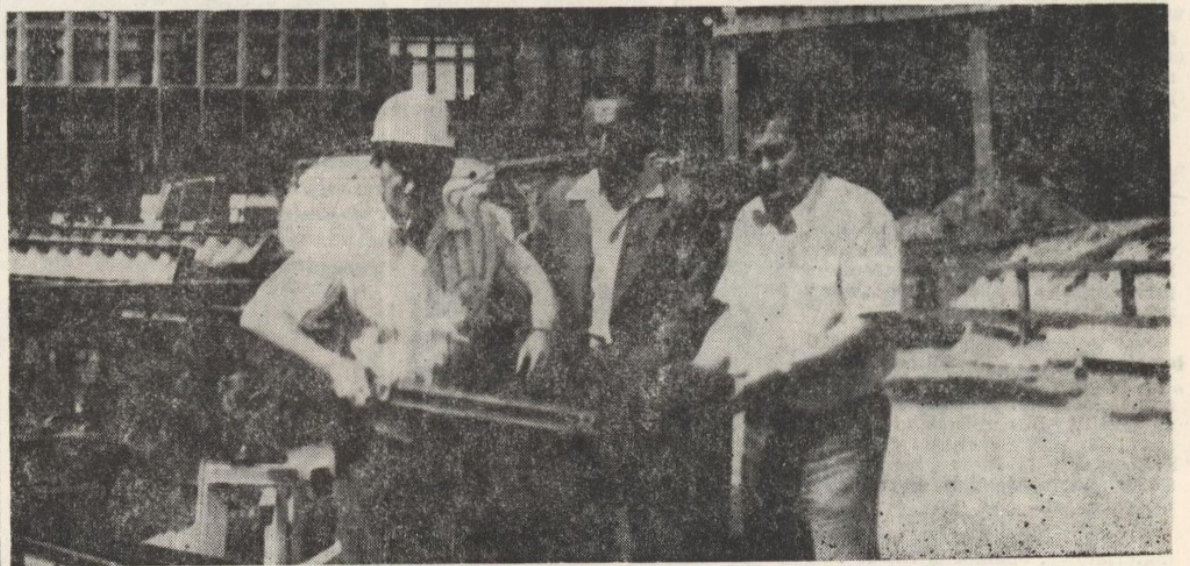
Inżynierowie, jak to zwykle bywa w praktyce ich zawodu — najpierw przystąpili do pomiarów i liczeń wyliczeń. Potem zamówili „stalformy” w ZREMBIE na Zamostciu. Potem znowu przyszedł etap wyliczeń. Efektem tego było skonstruowanie całej „żelaznej” ściany. Technicy budowlani — Jan Stankiewicz i Józef Sasiadek, brygada cieśli i monterów Henryka Garwackiego, a w niej Edward Kukla, Stanisław Szarek, Kazimierz Stanejko, Piotr Piłat, Józef Kruk, Jerzy Karmelita — każdy

z nich dołożył do tego projektu i żelaznej ściany swój „drobiazg” w postaci bezpiecznego zawiesia, dorobienia jakichś klinów, haków, wzmocnienia rurowego i tak dalej i tak dalej. Wszystko w końcu „zagrało” zgodnie ze sztuką budowlaną i wymogami bhp.

Udało się! Robota poszła gładko — tak jak to inżynierowie wyliczyli. Cieśle i montażyści przy budowie 15-kondygnacyjnego wieżowca byli bardzo zadowoleni. Żeby tylko teraz było czym przywieźć szybko odpowiednią ilość betonu — mówili. Betonu na szczęście jest zawsze pod dostatkiem, choć z dowozami różnie bywa.

Wszystkich racjonalizatorów odpowiednio wynagrodzono. Serca ich grzeje miła świadomość, że zaoszczędzili krajowi wielki kawał lasu swoim brygadzom ułatwili pracę, a w konkursie na najlepszy projekt roku dostali drugą nagrodę. Też dobrze!

Michał Świtalski



Józef Sasiadek, inż. Zbigniew Bączkowsky i Jan Stankiewicz prezentują „Stalformy”

Na wczasach ludzie się odradza ją, Miłe wspomnienia zachowują na długie miesiące. Trwa wymiana listów między nowymi atrakcyjnymi znajomymi. Słowem, wczasy to dobra rzecz — bo w tym czasie odpoczywają te komórki naszego ciała, które przedtem były zajęte pracą. Teraz one nie jako śpią i wzmacniają się.

Kiedyś na wczasy (także zagra niczne) jeździła tylko inteligencja, teraz z tej formy wypoczynku — według statystyków — korzystają wszystkie warstwy naszego społeczeństwa.

x x x

— Jednorazowo na turnus wczasowy kierujemy 227 osób. Turnusów jest osiem. W sumie, tylko na wczasy zakładowe wysyłamy 1.816 osób rocznie. Poza tym, nasi pra

(budujemy tam jeszcze stołówkę i bliźniaczy budynek wczasowy dla załogi Państwowego Przedsiębiorstwa Rybackiego „ODRA” ze Swinoujścia).

— Państwo Zbigniew Relich i Zofia Majchrzak oraz inni pracownicy przedsiębiorstwa „narzekali”, że oni jak się okazało — nie pojechali na te wczasy odpoczywać, ale pracować... Jak to jest czyżby i tam nie było dla budowlanych spokoju? — zwróciłem się z pytaniem do sekretarza Związkowej Rady Przedsiębiorstwa.

— Rozumiem! — śmieje się Jan Ratajczak — chodzi o działalność naszych „kaowców”... pana magistra Jerzego Jaguckiego ze Szczecina i tej studentki z A W F we Wrocławiu. Rzeczywiście, zawsze

Wczasy pracownicze

Chętnie tam pojedziemy jeszcze raz

cownicy korzystają z ośrodków Funduszu Wczasów Pracowniczych — mówi mi zastępczyni kierownika działu socjalno — go spodarczego, pani Mieczysława Olszewska.

— Zatem, jeżeli zechcą, to cała nasza załoga może pojechać na wczasy?

— I przeważnie jadą, tylko że nie wszyscy naraz bo przedsiębiorstwo musi w tym czasie wykonywać normalnie swoje plany produkcyjne tak, jak gdyby w pracy była cała załoga.

Na temat wczasów rozmawiałem też z innymi pracownikami GPPB. Byli oni na wczasach w Ośrodku Wczasowym „BUDOWLANI” w Międzyzdrojach. Chwalili wyżywienie i ładnie urządzone pokoje i łazienki, a w nich ciepłą wodę. Chwalili sobie, że mieli do dyspozycji kubki, łyżki, koce i różny sprzęt plażowy. Cieszyli się, że w każdym pokoju stał „czarnobiał” telewizor, a w hollach i na korytarzach — telewizory „kolorowe”. Chwalili wszystkich pracowników, którzy w tamtym i tym roku w pokojach zakładali estetyczną boazerię z płyt meblowych.

Spytałem ich: ile szyb wyleciało wam w tym roku z powodu wadliwie zamocowanych zamków w oknach i drzwiach? Czy i tu szewc bez butów chodzi?

— Wychodzi na to, że tak — odpowiedzieli. Stolarke budowlaną zakupiono w różnych firmach, i jak ona do siebie pasuje, okazało się dopiero przy montażu i eksploatacji... Poza tym brakowało złotych rączek” i fachowego nadzoru. Ale to się da naprawić po dokończeniu budowy ośrodka

organizowali jakieś imprezy dla dzieci, dla starszych konkursy „poranne ścieżki zdrowia” (bieg na Kawczą Górę i z powrotem). Na konkursach, człowieku, spowiada się z tego co wiesz o Bałtyku, Swinoujściu, Międzyzdrojach? Co wiesz o Piastach, księżkach Pomorskich? Każdemu wtykali w rękę gazety, na Święto Morza zorganizowali imprezę przy ognisku. Zawody ping-ponga siatkówki. Co drugi dzień były jakieś wycieczki, jak nie do muzeum, to po morzu statkami białej floty. Rzeczywiście spokoju nie było, ale za to wczasowicze byli zadowoleni z tego że miło spędzili czas i czegoś się tam nauczyli. Oczywiście, udział w imprezach nie był przymusowy, ale mnóstwo wczasowiczów skorzystało z tej formy rozrywki.

— A ja z żoną i córką byliśmy w Ośrodku Wczasowym w Uście — mówi pan Henryk Kandel. Las, spokój, jagody i grzyby, spacer — relaks zupełny. W domkach campingowych było trochę zimno, ale mimo tego wycieczki i wspaniałe. Córka podłoczyła swoje drogi oddechowe i już nam przestała kwękać. W przyszłym roku też chcemy tam pojechać. Jeżeli nie otrzymamy skierowania tam, to spróbujemy do Zakopanego, albo do pobliskich Lubniewic — tam też jest ładnie i elegancko.

Wszyscy moi rozmówcy podkreślali chęć powrotu w przyszłym roku na te same wczasowiska. Za tem serdecznie życzymy im chociaż tego, bo słonecznej pogody na lipiec nie możemy zagwarantować...

Michał Switalski



26 czerwca br., w przeddzień zakończenia roku szkolnego w Zespole Szkół Budowlanych odbyła się uroczystość pasowania absolwentów na budowlanców — pracowników GPPB. Najlepsi spośród absolwentów otrzymali legitymacje kandydackie PZPR.

Foto: J. Intek

„Rzeszówka” przed — i za półmetkiem

W pierwszym półroczu przekaza liśmy do użytku: ZPO „KOMES” w Słubicach, bazę transportową Zakładów Mięśnych w Zielonej Górze, Ośrodek Szkoleniowy w Kostrzynie, budynki mieszkalne w Rzepinie i na osiedlu Czeresniowym w Gorzowie, „stany wykończeniowe” budynków mieszkalnych w Sosnowcu i Czeladzi.

Plan rzeczowy w rb. jest bardzo trudny i skomplikowany: 28 procent całej produkcji stanowią prace na obiektach kończonych i przekazywanych do użytku (w zeszłym roku było ich tylko 15 procent).

Przy zmniejszeniu planu produkcji nastąpiła dalsza jej dekoncentracja: w ubr. na 1.100 mln zł produkcji prowadziliśmy 40 budów, a w rb. na 880 mln zł — 43 budowy, z których aż 14 jest w tym roku kończonych. Jest to — obok głębokich zmian strukturalnych, których ciężar leży po stro nie pracochłonnych robót wykończeniowych — rzadko spotykana duża intensywność oddawania inwestycji do użytku.

Przekazujemy najtrudniejsze

wieloletnie zadania inwestycyjne o wysokim standardzie wykończenia, z którymi przedsiębiorstwo przez długi okres miało wiele kłopotów. Mamy za sobą podstawowe kłopoty z przekazywaniem do użytku obiektów w Zielonej Górze, z której — po dokończeniu niektórych robót na osiedlu Braniborskim — „wyprowadzimy” się całkowicie.

W dalszym ciągu mamy poważne zaległości w usuwaniu wad na obiektach oddawanych w latach ubiegłych. Zalegamy z usuwaniem usterek na 27 zadaniach inwestycyjnych. Poważny problem stanowi wykonanie zaległych elewacji na 21 obiektach — zmuszeni byliśmy zwrócić się w tej sprawie o pomoc do inwestorów. Zorganizowaliśmy także grupę robót elewacyjnych. Usuwanie usterek i wykonywanie elewacji zostało zahamowane w wyniku zaangażowania załogi (specjalistów w zawodach w woj. katowickim). Na robotach tych — w wyniku ich zwiększonej pracochłonności w stosunku do średniej w przedsiębiorstwie — utraciliśmy 20 mln zł produkcji budowlano — monta

żowej i skonsumowaliśmy więcej o 1,6 mln zł funduszu plac.

Plan rzeczowy drugiego półroczu zakłada przekazanie do użytku — w Gorzowie: Fabryki Domów, Zakładu Mleczarskiego, przepompownię i budynek mieszkalny nr 9 na osiedlu Budowlanych oraz budynki mieszkalne nr 2 i 3 w Rzepinie. Mamy ambicio nalne zobowiązania i czynnymi od powiednie starania w zakresie wcześniejszego przekazania do użytku Zakładu Garmażeryjnego.

Zaawansowanie realizacji zadań rzeczowych — w drugim półroczu wykazuje stały postęp, np na budowie Mleczarni w Gorzowie. Musimy jednak wiele pokonać trudności i mocno się napracować by zostały one wykonane.

Pozytywnym zjawiskiem jest od dawna oczekiwane zjawisko pole gające na tym, że zadania rzeczowe br. w zasadzie kończymy już w trzecim kwartale. Będziemy za tem mogli lepiej niż w minionych latach przygotować obiekty do robót w ziemi i bardziej prawidłowo „awansować” produkcję. Powinno to stworzyć bardziej do godny start do realizacji zadań 1980 roku

Wademecum eksportera

Czechosłowacja

Czeska Agencja Prasowa opublikowała 30. 07. 79 r. komunikat Czeskiego Urzędu Statystycznego, dotyczący rozwoju gospodarki narodowej i realizacji planu w Czechosłowacji.

Podkreśla się w nim, iż potencjał gospodarczy wrosł m. in. dzięki poszerzeniu i modernizacji bazy techniczno-produkcyjnej poszczególnych gałęzi gospodarki narodowej.

Niekorzystny wpływ na realizację planowych zadań na początku roku miały niesprzyjające warunki atmosferyczne i trudności w zaopatrzeniu gospodarki w paliwa i energię.

Produkcja przemysłowa wzrosła na terenie CRS, w porównaniu z tym samym okresem roku minionego, o 2,1 proc. Przede wszystkim zapewniony został wzrost produkcji w przemyśle maszynowym, ciężkim, chemicznym, energetycznym.

W pełni zrealizowano plan wy-

dobycia i uszlachetniania węgla, wydobywania i wzbogacania rud, produkcji metali nieżelaznych, w przemyśle tekstylnym, odzieżowym i poligraficznym.

Z głównych wyrobów przemysłowych wzrosło np. wydobywanie węgla kamiennego, brunatnego, lignitu, produkcja gazu świetlnego, włókien sztucznych, części zamien nych do samochodów, mebli z drewna, mięsa rzeźnego, jaj, piwa itp.

Eksport do krajów socjalistycznych w porównaniu z pierwszym półroczem minionego roku jest większy o 5,9 proc., plan zrealizowany został w 110,2 proc. Dostawy do krajów niesocjalistycznych zrealizowano w 105,6 proc.

Wydajność pracy wzrosła o 1,7 proc., co wystarczyło na pokrycie 81 proc. z łącznego wzrostu produkcji przemysłowej.

W budownictwie do zrealizowania zaplanowanych zadań zabra-

kio 2,9 proc. W praktyce oznacza to, że z 146 przedsiębiorstw planu nie zrealizowało 81.

Łączne dochody obywateli wrosły w I półroczu br. o 2,2 proc., z tego płace o 3 proc., a dochody socjalne o 2,6 proc. Przeciętna płaca miesięczna pracownika w sektorze socjalistycznym gospodarki narodowej wyniosła 2.559 koron czeskich, tj. o 67 koron więcej, niż w tym samym okresie roku minionego.

Wkłady ludności w PKO związały się od początku roku bieżącego o 3,5 mld koron. Suma ta jest o 1,8 mld koron wyższa, niż w roku poprzednim.

Obrót sieci handlowej wrosł o 0,2 proc., a w zakładach żywienia zbiorowego o 3,1 proc. Do pełnej realizacji planu obrotu detalicznego zabrakło w pierwszym półroczu br. 1,3 proc.

Przedsiębiorstwa budownictwa mieszkaniowego przekazały 23.375 mieszkań, tj. o 23,6 proc. mniej, niż w pierwszym półroczu minionego roku.

Liczba obywateli CRS wrosła w I półroczu o 27 tys. tj. o 6 proc. mniej, niż w porównalnym okresie roku 1978. Pod koniec czerwca CRS miała 10.299 tys. ludności.

W. Z.

Ciekawostki

Giełda projektów wynalazczych

Zarząd Główny Polskiego Związku Inżynierów i Techników Budownictwa organizuje kolejną objazdową Giełdę Projektów Wynalazczych Budownictwa

Zamiarem organizatora jest, aby tegoroczna giełda stała się ekspozycją osiągnięć racjonalizatorskich w budownictwie dla godnego uczczenia XXXV-lecia Polski Ludowej.

Ekspozycja ma na celu zwiększenie upowszechnienia najwartościowszych projektów wynalazczych

ze szczególnym uwzględnieniem rozwiązań dotyczących realizacji zadań w zakresie ograniczenia materiałochłonności, energochłonności i racjonalizacji importu.

Przewidziana jest ekspozycja około 400 projektów wynalazczych sprawdzonych i zastosowanych w latach 1977 — 79 nadających się do szerokiego rozpowszechnienia, na które jest dokumentacja techniczna.

Giełda będzie prezentowana w Bydgoszczy (19-29 września br.), Opolu (17-27 października br.) i Radomiu (19-28 listopada br.).

NOWY MATERIAŁ DO „SZKLE NIA” BUDYNKÓW PRZEMYSŁOWYCH

Francuska prasa donosi o rozpoczęciu produkcji nowego typu materiału budowlanego — przezroczystych płyt, przeznaczonych do „szklenia” budynków przemysłowych. Materiał ten produkowany jest przez firmę Toplex z termoplastycznego tworzywa sztucz-

nego — poliwęglanu LEXAN, tłoczonego w formie dwusiecznych przezroczystych płyt, znajdujących się na rynku pod nazwą „Sunglass”.

Duże zainteresowanie, jakim cieszą się płyty, wynika z ich wyjątkowo korzystnej charakterystyki technicznej i walorów użytkowych specjalnie nadających się do zastosowania w wielu gałęziach budownictwa przemysłowego.

Płyty te stanowią skuteczną barierę przeciwko hałasom i wibracjom, mają wysoką wytrzymałość mechaniczną, są niewrażliwe na działania promieni ultrafioletowych, a ich stopień przezroczystości wynosi 90 proc. przezroczystości szkła. W odniesieniu do odporności na działanie ognia, płyty określono jako „średnio zapalne”, ich termoodporność: od 40 st. C. do + 115 st. C.

Opr. W.Z.

Wczasy artystyczne

Kram się Kramie! Wiwat KRAM!

Wszystkie sprawy zostaw biesom a robotę krasnoludkom

— niech się męczą, niech się spieszą

a my sobie pomalutku

po słończku, po sądecku...

Nich się darzy dla kramarzy hej!

Tak zaczyna się impreza, której nie towarzyszą pompacyjne hasła, rażące referatowym stylem dumne założenia, podkreślanie znaczenia i wagi przedsięwzięcia. Po prostu — zaczyna się balladą kramową ze słów Henryka Cyganika i muzyki Henryka Mosny. Zaczyna się wieloma innymi balladami i piosenkami napisanymi i śpiewanymi przez "kramowiczów".

Już w Nowym Sączu, jadąc na imprezę, można się dowiedzieć, kto to ci kramowicze? Wszak uczestnicy sześciu KRAM-ów, udowodnili sobie i mieszkańcom obydwu Sączów (Starego i Nowego), że młodzież przyjeżdża do Myślicza nie tylko po to by się wysumieć. Bo jak pisze Andrzej Górszczyk:

Tylko na Kramie niepotrzeba makijażu chociaż makijaż trwa już ładnie parę lat

I rzeczywiście, zaczęło się to wszystko w 1974 roku. Wtedy to odbyły się pierwsze **Konfrontacje Ruchu Artystycznego Młodzieży**. Wtedy to stworzono okazję do spotkania i wzajemnej prezentacji swych prac młodym ludziom ze środowisk robotniczych i wiejskich, którzy często nawet nie dostrzegani w swoim najbliższym otoczeniu malują, rzeźbią, fotografują, piszą wiersze, przygotowują programy teatralne i kabareto

we, komponują muzykę, układają piosenki, grają i śpiewają.

Pierwszy tysiąc uczestników imprezy dwa lipcowe tygodnie spędził w iście spartańskich warunkach. W malowniczym, ale i dziewiczym krajobrazie przełomu Popradu postawiono namioty i kilka wagonów kolejowych. Jedną bazę stanowiły, na przedzie wybudowane, kuchnia, wiata i amfi teatr. Dziś mamy stylizowane domki góralskie, myśliwskie i „ciechanowskie”, drogi, kinoteatr i klub „Ruch-u”, zagospodarowano teren, wybudowano sanitariaty z ciepłą wodą. Planuje się dal sze inwestycje.

Po trochę przybywało obiektów i... dokonań. Przede wszystkim artystycznych i społecznych. Bo właśnie cały urok KRAM-u zawiera się w niepowtarzalnej artystycznej atmosferze jaką tworzą uczestnicy. Ta atmosfera jest czymś niezmiennym tej imprezy, choć jej program i organizacja z roku na rok podlegają modyfikacjom. Idea jest taka, by nie tylko pomóc młodzieży w rozwijaniu talentu i zainteresowań, ale by zapewnić imprezy i spotkania, które skłonią uczestników do poszukiwania wiedzy i nowych artystycznych doświadczeń. Chodzi zatem o kształcenie osobowości młodych ludzi przy uszanowaniu ich upodobań, wrażliwości, talentów i potrzeb.

Lista propozycji jest zawsze imponująca, zmusza do wyboru. Zawiera zawsze zajęcia warsztatowe w grupach specjalistycznych pod okiem fachowych instruktorów, lektoraty, dyskusje na aktualne tematy, spotkania z pisarzami, popularnymi ludźmi teatru, estrady, filmu, radia i telewizji, również projekcje filmowe. A do dajmy do tego występy artystów zawodowych, wieczory poezji, mo nodramy, kameralne spektakle,

występy samych kramowiczów (każdy z zespołów miał okazję za prezentowania się na KRAM-ie lub przed publicznością okolicznych miast, miasteczek i wsi) i te prywatne wizyty w podobozach, wspólne ogniska i „całonocne z Popradem gadanie”.

Czy aby tych imprez nie jest za dużo? Organizatorzy zdecydowali, że w przyszłym roku ograniczy się ich ilość na korzyść jakości. Do czego zmierzają? Oczywiście, do przekształcenia imprezy ogólnopolskiej w imprezę międzynarodową — w Konfrontacje Ruchu Artystycznego Młodzieży Krajów Socjalistycznych. A na razie...

KRAM się kramie! Wiwat KRAM!

Wiwat przyjaźni, wiwat lato! Ja ci KRAM-ie miłość dam, ty wspomnienia dasz mi za to. Dodasz jeszcze srebrny wiersz, zapach ognisk, rzeki granie... Nich się zatem stanie dzień, dzień KRAMOWY — kram się KRAMIE!

Młodzi działacze i gospodarze Nowosądeckizny we właściwy sposób pojmują rolę mecenasa dla całego młodzieżowego ruchu artystycznego. Świadczy o tym nie tylko rozmach i organizacja tej imprezy, ale również i takie „drobiazgi”, jak wydawanie gazet — „Głosy KRAMU” i „KRAMARZ”, antologii wierszy i debiutów tanecznych tomików poetyckich, śpiewników, informatorów. Żeby coś podobnego u nas...? Chociaż ociupinkę... Żebyśmy i my mogli sobie zaśpiewać te słowa Andrzeja Krzysztofa Torbusa:

a my uracamy tu co roku każdego lata, każdej zimy, do tego miejsca ze łąką w oku niemądrze jakoś tak tęsknimy...

Wincenty Zdzitowiecki

Zbliżenia

Eksport wewnętrzny i cofające się (w czasie) domki

Dyskusja jak to dyskusja, na KSR-rze zawsze jest wyważona, a głosy przekazywane są z odrobiną z sanych (czasami niezbytelnymi) kartek. Tym razem wpadł mi w ucho głos dyskutanta, który mówił swobodnie, bez zagładania do kartki. Ulrwyając emocje — zdania wypowiadał z namysłem, ale w sumie brzmiało to jakoś ironicznie.

Chodziło mu o tak zwany eksport „wewnętrzny”, czyli wysyłanie naszych pracowników na budowy bardzo mocno oddalone od rejonu działania przedsiębiorstwa. Konkretnie — do „wykończenia” budynków mieszkalnych na Śląsku, w Sosnowcu i Czestochowie. „Przerzuciliśmy” tam 120 wyso

ko kwalifikowanych fachowców, którzy tym samym prawie na rok „osierocili” również bardzo ważne dla gospodarki narodowej (i rejonu gorzowskiego) inwestycje.

Oczywiście — przedsiębiorstwom budującym mieszkania dla górników na leży pomagać, ale nie za wszelką cenę... Ludzie z Gorzowskiego też czekają na mieszkania. A poza tym — jako społeczeństwo — jesteśmy za biedni, żeby pozwalać sobie na luksus prowadzenia prac, których wydajność (ze względu na te duże odległości od bazy sprzętowo - materiałowej w Gorzowie) jest mniejsza od normalnie uzyskiwanej aż o dwie trzecie.

Mówca, który jest inżynierem budowlanym, wylizywał to skrupulatnie, a wyniku użył jako argumentu nie do odparcia: Każdego miesiąca my i górnicy, a tym samym społeczeństwo, traciliśmy na skutek tej „pomocy” w budowie 40 tysięcy złotych, bowiem średnia wydajność pracy uzyskiwana przez naszych fachowców wynosiła 20 tysięcy złotych, kiedy w Gorzowie ci sami ludzie uzyskiwali średnią wydajność 60 tysięcy złotych. Wystarczy?

Ze zrozumiałych względów, ironiczny ton inżyniera jest więc uzasadniony — tym bardziej, że rejon działania przedsiębiorstwa wyznaczony przez Zjednoczenie został tym samym zaprzeczony. (Tu inżynier podał numer

polecenia wyjazdu na Śląsk i dzień jego sporządzenia przez służby Zjednoczenia Budownictwa Przemysłowego „Zachód”).

Sprawa jest ogólniejszej natury: wynika ona z „niedogrania” — pomysłu o jednym, ale o drugim już nie. Tak również jest — o czym mówił jeden z następnym dyskutantów — z budową domków jednorodzinnych na osiedlu „Budowlanych” w Gorzowie, które to domki najpierw mają służyć budowniczym osiedla jako zaplecze, a dopiero potem zostaną sprzedane pracownikom. Myśl piękna sama w sobie, realizacja tej myśli po mogłaby w uzyskaniu mieszkań i to takich, o których każdy marzy! Ale cóż, do dzisiaj nie ma dokumentacji na te domki... Nie ma dokumentacji, to i nie ma zaplecza, a to już grozi przerwaniem prac budowlanych na osiedlu w ogóle.

Wniosek? Wyszukiwać dyskutantów mających przynajmniej tak szczerą rękę dla przekazywania problemów, jak ci, których myśli przytaczałem w niniejszym felietonie. Ich głos musi być na tyle silny, żeby nie tylko dotarł na łamy naszej gazety, ale i do Zjednoczenia — i do odpowiedniego biura projektów.

Do zobaczenia na następnym KSR-rze!

Zapiski z dziejów budownictwa

Podłogę z gliny (polepa) lub z desek stosowano od zarania dziejów budownictwa mieszkalnego. W prasłowiańskim Biskupinie, osadzie z VI wieku pne, podłogi w izbach były drewniane i pokryte dodatkowo warstwą gliny chroniącą przed zaproszeniem ognia z otwartego paleniska. Gliniane polepy w wiejskich chatkach, a podłogi ze zwykłych desek w szlacheckich dwor-

kach, domach mieszczan, w zamkach i pałacach były w Polsce w powszechnym użyciu po wiek XVII. Do rzadkości należały posadzki kamiennie i ceramiczne. Dopiero w epoce renesansu we Włoszech, a we Francji i w Polsce w XVII stuleciu pojawia się nowy rodzaj posadzki — parkiet. Ozdobne posadzki z drewnianych płytek (kwadraty, romby), układanych „w kostkę” i woskowanych, wykonywali stolarze. Płytki z różnych odmian drewna, umocowane do „ślepej” podłogi drewnianej, wzbogacano przez układanie ich kolorowym drewnem (intarsja) i tworzenie efektownych kompozycji. Inkrustacja drewna pozwalała otrzymać na parkiecie ornament geometryczny, a także krzywołiniowy i roślinny. Sztuka ta osiągnęła wysoki poziom w końcu

XVIII wieku, czego przykładem może być posadzka w wielkiej sali Audiencjonalnej Zamku Warszawskiego.

Z początkiem XIX wieku do wyrobu parkietów coraz częściej używana była dębina, a płytki w postaci rombów zastąpiły prostokątne deszczułki — klepki. Sama nazwa „parkiet” pochodzi od francuskiego słowa „parquet” i oznaczała początkowo część podłogi w sądach francuskich, między stołem sędziowskim a ławkami dla publiczności. Jak twierdzą znawcy zagadnienia, u nas mylnie przyjęło się określać mianem parkietu zwykłe posadzki klepkowo-deszczułkowe, układane we wzór cegiełkowy lub jodełkowy.

Oprac. Wiesław Pyżewicz

Krzyżówka



POZIOMO 1) między Poznaniem a Warszawą, 5) prawy dopływ Wisły, 9) rzeka nad którą wypowiedziano słowa „alea iasta est”, 10) miasto uniwersyteckie w Boliwii, 12) potraw, 14) wierzchołek masztu, 15) pułapka na muchy, 17) symbol dumy, 18) fuzy, 20) zakochana lub dobrana, 21) często bywa bezpodstawna, 22) „mieszkał” pod Wawelem, 24) wietnamska złotówka, 27) lewy dopływ Dunaju, 28) gramocząsteczka, 30) np. parmczan, 31) niejedna w cerkwi, 33) ojczyzna Odyseusza, 35) mówi prawdę w oczy, 36) imię Garbo, 37) prawy dopływ Wagu.

8) kwitnie tylko raz, 11) największy gatunek z rodziny kunowatych, 13) zastrzeżenie, 16) Muza z lirą w ręce, 19) suchy w stoczni, 20) włoska Wisła, 22) styl jazzowy, 23) uchodzi wielką bagnistą deltą do Zat. Gwinejskiej, 25) drugie (po Tokio) pod względem liczby mieszkańców i znaczenia gospodarczego miasto w Japonii, 26) narzędzie ogrodnicze, 28) duch, widziadło, 29) oddziela lagunę od morza, 32) oddziela polę gry na korcie, 34) jeden z najpotężniejszych ośrodków handlowych starożytnej Fenicji.

Ułożył: „Cwojer”

PIONOWO: 1) jedna z 3 bogiń, które przedły i przecinały nić życia ludzkiego, 2) zespół cyrkowy, 3) ptak wodny, 4) „koszt” przewoźny, 5) kastrowany bażant, 6) zajęcie dla myśliwego, 7) zając dla myśliwego, 8) jeden z najpotężniejszych ośrodków handlowych starożytnej Fenicji.

Jerzy Leszczyński

Fraszki wczasowe

O TURYSTACH

TURYSTYKA

Turyści są od dawna znani Krakowianom — a pierwsze ich najazdy tatarskimi zwano.

Jeden do SASA, drugi do LASA-tak turystyka wygląda nasza.

WSPOMNIENIA Z WAKACJI

Ustka... Ustka usteczka! tylko to pamiętam z tego miasteczka.

ROZRYWKI

DYSK jest dla tych, co miotać czymś bierze ich ochota — DYSKOTEKA zaś dla tych, co sami chcą się miotać.

SPOSÓB NA ZŁĄ POGODĘ

Wybij sobie z głowy klin wyżowy.

„Gorzowska Przemysłówka” — organ Samorządu Robotniczego Gorzowskiego Przedsiębiorstwa Budownictwa Przemysłowego.

Społeczne Kolegium Redakcyjne w składzie: Wiesław Bałacki, Franciszek Gospodarczyk, Władysław Łuczko, Jan Szarejko, Irena Toborek, Włodzimierz Walaszczak — przewodniczący, Wincenty Zdzitowiecki.

Redakcja: Jadwiga Grabska — korekta, Jan Sowiński — red. techniczny, Wincenty Zdzitowiecki — red. naczelny.

Stale współpracują: Zenon Cichy, Jerzy Cwojdzkiński, Paweł Dorożko, Jerzy Intek, Jerzy Leszczyński, Wiesław Pyżewicz, Michał Switalski, Jan Starzyński.

Adres redakcji: 66-400 Gorzów Wlkp., ul. Marchlewskiego 55, pokój nr 123, tel. nr 6001-09, wew. 208.

Skład, łamanie, chemigrafia: Drukarnia Prasowa w Zielonej Górze, ul. Reja 5. Zam. 902

PZGK-12 2520/Z-1870 2000 egz. A-3 07.79. — L-19