

# Dialog ludzi z legitymacjami PZPR

Gdy w życiu organizacji przychodzi czas podsumowań i ocen, nie znaczy to wcale, że główne treści powszechnych rozmów jej członków odnoszą się do czasu przeszłego i do zamierzeń już dokonanych. Nigdy zresztą tak być nie może, bo w każdym społecznym działaniu — jak pisał Gałczyński w „Pieśniach” — „jesteśmy zawsze w pół drogi, biegnący z nią bez wytchnienia”. Dla

tego też nie samo odnotowywanie owych najtrwalszych, najbardziej znaczących śladów na przebytej drodze jest najważniejszą wtedy sprawą, lecz przede wszystkim — wyraziste widzenie tych zadań, których rzetelne wypełnienie doprowadzi do celu.

Z takim właśnie nastawieniem, z taką tradycją partyjnego życia opracowano u nas program kampanii

sprawozdawczo - wyborczej PZPR, której finałem w przedsiębiorstwie jest Konferencja, a w kraju będzie VIII Zjazd PZPR.

Na wrześniowych zebraniach sprawozdawczo-wyborczych, które odbyły się w POP działających w zakładach GPBP, w powszechnym dialogu członków i kandydatów PZPR o najistotniejszych problemach naszej współczesności, nie zabrakło satys-

fakcji zarówno z trwałego dorobku 35-lecia Polski Ludowej, jak i z okresu minionej kadencji. Rozwój oraz ideowe umacnianie szeregów naszej partii, wzrost dyscypliny w realizacji podejmowanych uchwał, wzrastający wciąż autorytet partii we wszystkich zakładach i środowiskach oraz pogłębiająca się więź PZPR ze wszystkimi pracownikami — to tylko niektóre akcenty w charakterystyce osiągnięć. Lecz przecież nie o dowody dające powód do samozadowolenia w kampanii chodziło. Twórczy niepokój i krytyczna ocena każdej słabości dają bowiem znacznie pełniejsze bodźce do jeszcze skuteczniejszego działania.

Zebrania w naszych POP przyniosły wiele świadectw tego, że we wszystkich zakładach GPBP dokonuje się rzetelnej analizy występujących jeszcze słabości i braków. W niektórych organizacjach szczególną uwagę zwracano na postawy ludzi w pracy i społecznym działaniu, na brak aktywności i pełnego zaangażowania, na zbyt sporadyczne korzystanie ze statutowego obowiązku, jakim jest partyjna krytyka niedomagań występujących w pracy partyjnej, w społeczno - gospodarczym życiu zakładów. Członkowie partii dostrzegają jednocześnie niepełne wykorzystanie rezerw produkcyjnych, przejawy niegospodarności i marnotrawstwa materiałów szczególnie na budowach, słabości apa-

ratu wykonawczego administracji, bądź uchybienia w działalności samorządowej. W toku sprawozdawczych dyskusji mówiło się także o poczuciu odpowiedzialności, o stosunkach międzyludzkich, o stylach działania dla ludzi i wśród ludzi.

Jak w każdej partyjnej rozmowie, pojawiła się również sprawa tego, jacy są, jacy być powinni ludzie z legitymacjami PZPR. Bo przecież to oni właśnie biorą na siebie największą odpowiedzialność. Taki jest ich świadomy wybór. — „Członkostwo partii — stwierdzono w uchwałe VII Zjazdu — zobowiązuje do ideowości, przodowania w pracy, do wysokiej dyscypliny, wrażliwości społecznej, do właściwej postawy w rodzinie i w stosunkach z ludźmi, do stałej troski o upowszechnianie ideałów socjalizmu i kształtowania obywatelskich, patriotycznych postaw młodzieży.

Różnorodne były treści sprawozdawczo - wyborczych zebrań jednak żaden ważny problem nie został w tej ideowo-politycznej i społeczno-gospodarczej debacie pominięty. Dorobek minionej kampanii i zebrań sprawozdawczo-wyborczych POP w zakładach został podsumowany i uogólniony na VII Zakładowej Konferencji Sprawozdawczo-Wyborczej, która odbyła się w połowie października br. O jej przebiegu napiszemy osobno.

W.Z.



## GORZÓWSKA

## PRZEMYSŁOWKA

DWUTYGODNIK SAMORZĄDU ROBOTNICZEGO  
GORZOWSKIEGO PRZEDSIĘBIORSTWA BUDOWNICTWA PRZEMYSŁOWEGO

Nr 19/20 (68/69) 1979 r.

Gorzów Wlkp., październik 1979 r.

Cena 50 gr

Jak wiemy zadania na rok bieżący, po raz pierwszy w historii naszego przedsiębiorstwa są niższe od wykonanych w roku ubiegłym, a ich realizacja związana jest z dokonywaniem zmian strukturalnych w stanie zatrudnienia i asortymentowym układzie produkcji.

Dodatkowo trudny już i tak tegoroczny start został jeszcze utrudniony wyjątkowo niesprzyjającymi warunkami atmosferycznymi w pierwszym kwartale. Sytuacja ta nie mogła pozostać bez wpływu na uciążliwe relacje ekonomiczne i pociągnęła za sobą niewątpliwie duże straty materialne. Tylko sama utrata produkcji budowlano-montażowej za I kwartał br. wyniosła 66,3 mln zł.

w ten sposób moce produkcyjno-usługowe regionu i kraju. Oprócz Zakładów Odzieżowych „KOMES” w Słubicach o zdolności produkcyjnej 1.104.592 sztuk odzieży rocznie i Bazy Transportowej w Zielonej Górze — przekazaliśmy inwestorowi Ośrodek Szkoleniowy w Kostrzynie. Wykonaliśmy budynki mieszkalne w Rzepinie, Gorzowie na Osiedlu Czeresiniowym oraz stany surowe budynków w Sosnowcu i Czeleści. Do końca trzeciego kwartału przekazaliśmy również Zakłady Mleczarskie i Zakłady Garmażeryjne w Gorzowie. O znaczeniu tych ostatnich dwóch inwestycji dla mieszkańców Gorzowa nie trzeba nikogo przekonywać.

Pomyślna realizacja zadań rzeczowych możliwa była tylko przy peł-

Czeka nas również szereg działań zmierzających do poprawy wyników gospodarowania.

Wszyscy doskonale wiemy, że pełne powodzenie przedsiębiorstwa, to nie tylko efekty rzeczowe, ale również wielkość uzyskanej produkcji dodanej, bo od produkcji dodanej zależy kwota wypłacanego funduszu płac. A z tym miernikiem ostatnio w przedsiębiorstwie nie jest najlepiej. Ciągłe jeszcze produkujemy za drogo, przekraczamy poziom kosztów materialnych, które w zasadniczej mierze decydują o wielkości produkcji dodanej. Są one w obecnym systemie ekonomicznym, syn-

## Z zebrań POP

# Jest taka, jacy są ludzie

Nie mogąc uczestniczyć we wszystkich zebraniach naszych Podstawowych Organizacji Partyjnych, tym uważniej przysłuchiwałem i przypaływałem się tym zebraniom, na których byłem. Opowiem więc o zebraniu sprawozdawczo-wyborczym POP „Baczyna”, które odbyło się 17 września br. na terenie budowy Fabryki Domów. Miejsce zebrania nie było przypadkowe — wybrano je z myślą, że i dyskusja zebranych będzie się koncentrowała wokół tej najważniejszej sprawy — wokół problemów związanych z budową fabryki. Tak też i było.

Zanim jednak dotarłem do świetlicy kierownictwa budowy, umyślnie zdeptałem spory plac budowy — przechodząc go wzdłuż i wszerz — aby naoznaczyć orientować się w pościele robót. Oczywiście: dużo zostało zrobione, ale jeszcze więcej jest do zrobienia. Pomijając hale, gdzie dokonuje się ostatnie kosmetyki i pomijając plac składowania — wiele jest jeszcze do zrobienia przy obiektach towarzyszących, drogach fabrycznych i kanałach.

O czym ludzie mówili? A no, właśnie o tym! Ze jest jeszcze dużo do zrobienia. Ze musi to być zrobione dobrze jakościowo, bo i inwestor jest nie byle kim — tylko budowlanem (Gorzowski Kombinat Budowlany). Ze teraz, kiedy to cementu przychodzi na nasze budowy tyle co kot napłakał (20-40 ton dziennie), należy na Fabryce Domów przede wszystkim zająć się wmurowaniem przewidzianej ilości cegieł, oczyszczeniem i zaspoinowaniem kanałów, malowaniem, nawiezieniem podsypki na drogi, odwaleniem piachu od

murów, pozbiieraniem i oczyszczeniem desek, pozbiieraniem złomu itd.

Ze teraz, kiedy tak mało cementu (mowa o dwóch pierwszych tygodniach września i jest to cement pod lepszą markę, nie wolno do betonu dodać ani litra wody. Ze aby nim zabetonować poszczególne elementy dobrze, musi to być mieszanka pół płynna, a nawet prawie sucha.

Mówiono też o tym, że mimo tego iż ma się często za sobą duży staż pracy w budownictwie, mimo tego nie należy się wstydzic łopaty i mioty. Nie należy się wstydzic, ponieważ zażądać na stanowisku pracy też jest elementem jakości robót. Po dawano tego przykłady (wśród zebranych byli także pracownicy, którzy pracowali na budowach w Libli i na Węgrzech) z budów libijskich, gdzie jako rękojmię dobrej jakości pobierano z pensji pracowników kaucję. Kaucji tej w praktyce pracownicy nigdy nie otrzymywali spowodowanym wrotem choćby nie wiem jak dobrze robotę wykonali — ponieważ dozór zawsze znalazł jakieś uchybienia, czegoś właśnie natury porządkowej. Jak więc widzimy, pobyt naszych budowniczych na obczyźnie zmienił ich poglądy na jakość robót budowlanych. A jeżeli dodamy do tego wypowiedzi przedstawicieli „grupy węgierskiej”, że na budowie trzeba pracować spokojnie, planowo i nie spiesząc się ponad miarę wykonywać swoje zadania bez jakichkolwiek usterek — to obraz przemian świadomościowych w tym względzie będzie pełny.

Tymczasem — mówiono na zebraniu — u nas jest tak, że kiedy już wreszcie „przyszedł” cement, to leje się te „kubiki” gdzie się da, czy trzeba — czy też akurat nie. Było

(Ciąg dalszy na str. 2)

## Plan '79

# Przyspieszyć tempo realizacji zadań

Dzięki jednak wysiłkom całej załogi przedsiębiorstwa, rozpiętość między planem a wykonaniem systematycznie maleje. Mimo to, za okres 8 miesięcy br. niedobór w stosunku do planu obrotu globalnego wyniósł 63.329 tys. zł.

Ze względu na niewykonanie planu produkcji oraz decyzji o zmniejszeniu planu na rok bieżący — których realizacja obciążała jednak wyniki pierwszego półrocza, głównie w zakresie ponadplanowego stanu zatrudnienia — nie osiągnęliśmy również planowych relacji ekonomicznych w tych ośmiu miesiącach.

Podstawowe wyniki realizacji planu br. przedstawiają się następująco: na obrót globalny wartości 866.500 tys. zł osiągnęliśmy 803.171 tys. zł, czyli 92,7 proc. w stosunku do planu. Wydajność wyniosła 86,6 proc., zatrudnienie ogółem 107 proc. (planowano 2.399 osób, było zatrudnionych 2.567). Fundusz płac przekroczyliśmy o 13,4 proc. Średnia płaca — na planowaną 42.197 zł wyniosła 44.739, czyli 106 proc.

Znacznie lepiej przedstawia się realizacja planu rzeczowego. Oddaliśmy do użytku szereg zadań i obiektów inwestycyjnych — pomnażając

ny zaangażowaniem społecznym i zawodowym całej załogi, przy wysokim poziomie dyscypliny, poczucia ładu i porządku.

Plan rzeczowy bieżącego roku jest trudny szczególnie: 28 procent produkcji podstawowej stanowią bowiem prace wykończeniowe, o dużej pracochłonności. Nie ulega również zmniejszeniu — pomimo spadku wartości produkcji — ilość placów budów. Jest ich obecnie 43.

Uporaliśmy się w zasadzie z przekazywaniem obiektów w Zielonej Górze i po całkowitym usunięciu usterek wprowadzimy się stamtąd całkowicie.

Dosyć dużo kłopotów sprawiło nam jeszcze wykonanie zaległych elewacji. Ich wykonywanie zostało zahamowane zaangażowaniem fachowców w zawodach wykończeniowych do realizacji budownictwa mieszkaniowego w woj. katowickim. W celu zlikwidowania tych zaległości powołano w przedsiębiorstwie Kierownictwo Robót Wykończeniowych.

Czwarty kwartał bieżącego roku również będzie należał do bardzo trudnych okresów naszej działalności. Oprócz zadań rzeczowych tego kwartału, będziemy przyspieszać tempo realizacji zadań finansowych.

tetycznym miernikiem oceny pracy przedsiębiorstwa.

Oszędniejsze gospodarowanie — to przede wszystkim:

- prawidłowa gospodarka materiałowa na placu budowy, zmniejszenie zużycia materiałów na roboty poprawkowe poprzez systematyczne eliminowanie tych robót, zmniejszenie kosztów przetrzymania materiałów z budowy na budowę, zwiększenie rotacji zapasów;

- lepsze wykorzystanie posiadanego sprzętu i transportu poprzez zwiększenie ich gotowości technicznej, zmianowości oraz likwidacji pustych przebiegów;

- pełne wykorzystanie dnia roboczego, zmniejszenie czasu nieprzepracowanego na rzecz efektywnej pracy;
- prawidłowa organizacja pracy na każdym stanowisku roboczym.

Zadania te wymagają szczególnie zaangażowania i wysiłku wszystkich pracowników przedsiębiorstwa. Obowiązkiem nas wszystkich jest to zadanie wykonać z honorem: 35-letnie osiągnięcia, zaangażowanie i postawa budowlanych w tym i naszych pracowników są gwarancją, że zadania te będą wykonane.

W.Z.

„NIEDZIELA CZYNU PARTYJNEGO”,  
fotoreportaż — patrz str. 5



...pomagają im uczniowie  
oraz nauczyciele Szkoły Przyzakładowej.

# NOWE NIE NOWE

Siódmego października br. minęła 35-rocznica powołania Milicji Obywatelskiej i Służby Bezpieczeństwa. Z tej okazji 19 września br. odbyła się konferencja prasowa, którą prowadził komendant wojewódzki MO, płk Lech Kosiorowski.

Dziennikarze zostali poinformowani o historii i współczesności organów bezpieczeństwa publicznego w gorzowskim, w tym o udziale milicji w przeciwdziałaniu zagrożeniom przestępczości gospodarczej w budownictwie.

W przedostatni dzień września br. odbyła się akademie poświęcona 35 rocznicy powstania MO i SB, na której wręczono KW MO w Gorzowie sztandar ufundowany przez społeczeństwo naszego województwa.

## GPBP WŁACZA SIĘ DO BUDOWY PRZEDSZKOLI

W piątek 14 września br. w gorzowskim Urzędzie Miejskim odbyło się spotkanie przedstawicieli władz miejskich z dyrektorami dużych przedsiębiorstw. Każde z tych przedsiębiorstw ma patronować społecznej budowie przedszkoli. Zdecydowano, że na osiedlach: Czeresniowym i Zacisze przedszkola będą wznieszone pod patronatem GPBP i gorzowskiej spółdzielczości mieszkaniowej, przy czym jedna z tych inwestycji ma być zakończona w przyszłym roku.

„Silwana” będzie patronować budowie przedszkola w rejonie przy ul. im. Walczaka (zakończenie inwestycji w przyszłym roku), Zjednoczenie Gospodarki Komunalnej — budowie przedszkola przy ul. Dzierżyńskiego. Gorzowski Kombinat Budowlany — budowie przedszkola które stanie przy budynkach rotacyjnych. W zamian za patronat przedsiębiorstwa te zapewnią sobie część miejsc w tych przedszkolach dla dzieci swoich pracowników.

## SPOTKANIA Z OKAZJI „DNIA BUDOWLANYCH”

W trzeciej dekadzie września br. odbyły się uroczyste spotkania przedstawicieli dyrekcji i aktywów polityczno-społecznych z załogami zakładów GPBP. Na spotkaniach tych poinformowano pracowników o dorobku budowlanych w 35-leciu PL, a także o dorobku i zadaniach naszego przedsiębiorstwa. Przewodnikom wręczono odznaczenia „Zasłużony Pracownik GPBP”, pochwały, dyplomy oraz nagrody.

Uroczysta akademie dla pracowników całego przedsiębiorstwa odbyła się dwunastego października br. w Teatrze im. J. Osterwy w Gorzowie. Szerzej o uroczystościach tegorocznego „Dnia Budowlanych” napiszemy w następnym numerze.

## INAUGURACJA ROKU SZKOLENIA POLITYCZNEGO

W piątek, 14 września br. inaugurowano w Gorzowie nowy rok szkolenia politycznego. Kształceniem na poziomie średnim objęto 10.260 osób w 255 zespołach. Zorganizowano osiem szkół aktywów partyjnego, a w dwóch filiach WUM-L dokształcać się będą mistrzowie i brigadziści. Aktyw gorzowski szkolić się będzie również na dwuletnim kursie WUM-L przy KW PZPR.

Prezydium Miejskiej Rady Narodowej przyznało zasłużonym lektorom „Odnaki honorowe za szczególne zasługi w rozwoju społeczno-gospodarczym i kulturalnym miasta Gorzowa”. Otrzymało je sześć osób, w tym Franciszek Gospodarczyk z GPBP.

## HOTEL NAZYWA SIĘ „MIESZKO”

Plebiscyt na nazwę hotelu przy ul. Kosynierów Gdyńskich w Gorzowie przyniósł satysfakcję tym czytelnikom „Gazety Lubuskiej”, którzy proponowali nazwę „Mieszko”. Hotel budowany przez załogę „Śródmieścia” ma być oddany do użytku w przyszłym roku. Obecnie trwają tam prace wykończeniowe.

Hotel (za 160 mln zł) drugiej kategorii (oprócz restauracji i kawiarni, gdzie będzie I kategoria) posiada 140 pokoi jednoosobowych, 99 dwuosobowych oraz trzy apartamenty dwuosobowe. Pomieści więc jednorazowo 358 osób. W hollu oprócz recepcji zmieści się cocktail-bar, Wojewódzkie Centrum Informacji Turystycznej, Biura Usług Turystycznych, kasy walutowe, kiosk „Pewexu”, „Ruchu” i pamiątkarski, kwaciarnia oraz pokoje klubowe.

## WPROWADZENIE SYSTEMU „BIMAT”

Dla limitowania i rozliczeń materiałowych w produkcji podstawowej — od 1 października br. wprowadzono w przedsiębiorstwie system „Bimat”. (O zasadach i korzyściach z wprowadzenia tego systemu pisaliśmy w jednym z poprzednich numerów „G.P.”). Elektronicznego przetwarzania danych w systemie „Bimat” będzie dla nas dokonywało Poznańskie Przedsiębiorstwo Informatyki Przemysłu Budowlanego ETOB.

Systemem „Bimat” obejmuje się w br. czternaście inwestycji, a w latach następnych — całość produkcji podstawowej. Pozostałe rodzaje produkcji (roboty elektryczne, sanitarne, zaplecza oraz produkcja pomocnicza) będą rozliczane w systemie tradycyjnym.

## WOBEK WŁASNEGO CZASU

Zarząd Główny SZSP wspólnie ze studenckimi redakcjami ITD, „Student”, „Nowy Medyk” i „Politechnik” — ogłosił kolejny, III ogólnopolski konkurs na dziennik twórcy, artysty, działacza, pod hasłem „Wobek własnego czasu”, zorganizowany w związku z 35-leciem PL.

Organizatorom bardzo zależy, aby w konkursie wzięli udział młodzi absolwenci i pracownicy naszego przedsiębiorstwa.

Prace należy nadsyłać na adres: 02-007 Warszawa, ul. Ocзки 7, Redakcja „Nowy Medyk” do 30. 09. 1980 r. Bardzo wysokie nagrody! Informacje szczegółowe w „G.P.”.

## (Dokończenie ze str. 1)

więcej, byle prędzej, „bez głowy”, na hurra! Potem niejednokrotnie trzeba go „rozkuwać”. Nie lepiej jest z podsypką — też aby więcej kubków...

Albo sprawa stali: Zbrojarze kończąc swoją robotę „zapominają” czę

pseudozbrojarzy nigdy się nie pogodzi. Mówi im „stop!”. Dość marnotrawstwa!

Nie dadzą rady z utrzymaniem ładu na budowie pojedynczy ludzie, ale jeżeli każdy z tych powiedzmy około pięćdziesięciu ludzi z legitymacjami partyjnymi w zanadru, schyli się i podniesie tę deskę czy pręt

k którzy narzekają na majstrów, którzy nie chcą podpisywać w kartach pracy „wierutnych bzdur”, to znaczy prac niby to wykonanych. Mają rację natomiast ci, którzy wiedzą, że majster musi dbać o rzetelność zapisu wykonanej pracy — inaczej pa dalibyśmy na obie łopatki, jeżeli chodzi o nadmierne wykorzystanie funduszu płac i uzyskiwanie niskiej wydajności pracy.

Dyskusja była niezbyt długa, ale emocjonalnie napięta. Ludzie przejmują się tym, co robią! Myślą o tym, jak wykonać swoją pracę lepiej i dokładniej — „żeby nawet budowlanec nie miał żadnych obiekcji”. Myślą o tym, jak poprawić pracę partyjną na placach budowy. Są zaangażowani, i to bardzo, we wszystko co się wokoło nich i w nich dzieje. Co się dzieje z ich współtowarzyszami? Ta POP jest taka, jacy są jej ludzie.

Tylko gdzie jest cement dla Gorzowa, dla Fabryki Domów, panowie dystrybutorzy i przewoźnicy?

WINCENTY ZDZITOWIECKI

# Jest taka, jacy są ludzie

sto o zabranii zbędnych kawałków stali (a jest tego zawsze dużo!). Kle rowcy spychaczy też „nic nie widząc” spychają tony drogiej stali budowlanej do dołów. „Piasek wszystko przysypie” — myślą sobie. Pracownicy to widzą i klną. Społeczeństwo placu budowy z takimi metodami pseudokierowców spychaczy i

zbrojeniowy, a później niedopusci do opuszczenia przez swoją brygadę stanowiska pracy, dopóki tego stanowiska nie sprzątną — to budowa będzie bezprzykładnie i piękna i opłacalna.

Jeżeli już o opłacalności mowa, to nie mają racji ci z placu budowy,

# Strategia inwestycyjna na tle zaangażowania potencjału wykonawczego przedsiębiorstw resortu budownictwa w 1979 roku

Produkcja budowlano - montażowa resortu budownictwa w 1978 r. nie została w pełni osiągnięta. Zabrakło przedsiębiorstw wykonawczym ok. 6 mld zł, aby Narodowy Plan Społeczno - Gospodarczy w tej dziedzinie był wykonany.

Złożyło się na to kilka czynników i uwarunkowań, a w szczególności — niedostatków materiałowych i trudności transportowe, — uchybienia organizacyjne i niezadawalająca dyscyplina pracy, — nieprzygotowane zadania w obszarze inwestycji nowych, — ciągły ruch w grupie zadań preferowanych centralnie.

Założony pod koniec I półrocza 1977 roku manewr gospodarczy nie został w pełni zrozumiany. Zaangażowano przedsiębiorstwa budowlane o profilu przemysłowym na zadaniach o szczególnym znaczeniu dla gospodarki narodowej, wstrzymując i ograniczając zadania, które swym zaawansowaniem w stosunku do cyklu powinny być przyspieszone i zakończone, a nie znalazły miejsca na tzw. wykazie zadań ważnych zamiast koncentracji na mniejszej ilości placów budów nadal ponosimy koszty utrzymania tych placów budów, na których zaangażowanie potencjału wykonawczego jest minimalne, ale uciążliwe.

Przedsiębiorstwa budowlane zaangażowane zostały w wyższym stopniu aniżeli dotychczas do realizacji budownictwa mieszkaniowego. Budownictwo przemysłowe zaangażowane zostało w budownictwo mieszkaniowe więcej o 15,9 proc. w stosunku do wyników 1977 r.

W grupie inwestycji szczególnie ważnych dla gospodarki narodowej zakończono lub przekazano do eksploatacji zadania o wartości kosztorysowej ok. 110 mld zł, czyli o ok. 30 proc. więcej niż w 1977 r. Jednakże nie w pełni wykonane zostały zadania 1978 r. objęte planem oddania obiektów do użytku.

W pozostałych inwestycjach przemysłowych nie występujących w grupie inwestycji szczególnie ważnych osiągnęliśmy również efekty korzystniejsze od osiągniętych w poprzednich latach. Dobre też wyniki osiągnęliśmy w eksporcie. Przysporzyliśmy krajowi wiele milionów tak potrzebnych środków płatniczych, w tym także ponad wielkość ustaloną planem.

W przemyśle materiałowym budowlanych sprzedaż wyrobów wzrosła o 6,2 proc. więcej od wykonania 1977 roku aczkolwiek plan nie został w pełni wykonany.

Przebieg realizacji narodowego planu społeczno - gospodarczego w budownictwie i przemyśle materiałowym budowlanych w 1978 roku — mimo wielu trudności i problemów,

jakie towarzyszyły jego realizacji — był na ogół pomyślny.

Jak wygląda realizacja założeń planu na rok 1979 w świetle rzeczywistych możliwości zaopatrzenia materiałowo - technicznego? Z generalnych założeń planu na rok 1979 wynikały dla jednostek resortu budownictwa i przemysłu materiałowym budowlanych konkretne zadania produkcyjne, techniczne i ekonomiczne. Urealniono plan na poziomie niższym niż w roku ubiegłym. Do tej pory przywykliśmy się do planowania stałego wzrostu tej produkcji. Pomimo tego wzrosły znacznie zadania w budownictwie mieszkaniowym. W br. musimy przekazać ponad 10,9 mln m kw. pow. użytkowej mieszkań. Jest to o 12 proc. więcej od zadań ustalonych w narodowym planie społeczno - gospodarczym na rok 1978.

Start do realizacji tych zadań nastąpił w warunkach wyjątkowo trudnych. Ostra zima zahamowała rytm pracy naszych przedsiębiorstw, a w wyniku różnych decyzji zdekoncentrowała siły przedsiębiorstw budownictwa przemysłowego z terenu ich działania, przesuując niezbędny potencjał w inne rejony kraju. Szczególną potrzebę w tym zakresie wykazał Okręg Śląski, gdzie znaczny potencjał budowlany zaangażowany został w realizację załączonych zadań budownictwa mieszkaniowego.

Jednocześnie uznano, że w budownictwie przemysłowym nadal bezwzględny priorytet mają zadania inwestycyjne kompleksu rolnospożywczego oraz inwestycje energetyczne.

Oznacza to ogromny wysiłek załóg budowlanych w uzyskaniu tych efektów. W naszym przedsiębiorstwie jest ich sporo. Mleczarnia z zajezdnią w Gorzowie, Zakład Garmażeryjny w Gorzowie, IV etap EC w Gorzowie, Kombinat Szklarniowy w Różankach koło Gorzowa, Zakłady Mięsne w Zielonej Górze.

Realizacja dotychczasowych zadań w wyrazie finansowym nie układa się pomyślnie. Przedsiębiorstwo za 8 miesięcy br. wykonało plan roczny w 57,3 proc. w stosunku do upływu czasu 66,6 proc. licząc produkcję

podstawową. Zalega więc z miesięczną produkcją, a kryzys ten się pogłębia, gdyż przemysł materiałów budowlanych nie nadąża za potrzebami, a jednocześnie ogranicza się niektóre środki produkcji. Dotyczy to w szczególności wielkości zatrudnienia, którego zmniejszenie wyniosło 5 proc. w stosunku do stanu na koniec 1979 roku. Nie oznacza to za pewnienia siły roboczej w stosunku do zadań operacyjnych. W takich warunkach musiałyby nastąpić wzrost wydajności pracy, co obecnie przy tej strukturze robót, jaką przedsiębiorstwo posiada, jest niemożliwe.

Weszliśmy w 1979 rok z kontynuacją zadań o łącznej wielkości 820,0 w stosunku do narzuconego planu w produkcji podstawowej 880,2 mln zł. Z tego 25 proc. zadań przygotowaliśmy i jeszcze przygotowujemy do oddania. Ujemnie wpływa na ten proces podjęcie przez naszą organizację Zjednoczenia prac wykończeniowych i fundamentowych na budynkach mieszkalnych w Sosnowcu i Czeladzi koło Katowic, gdzie zaangażowanie potencjału ludzkiego wobec terminów wyniosło w szczytowej fazie 15 proc. ogółu zatrudnionych. Spowodowało to, że poziom wydajności nie wykazywał tendencji wzrostowych, a opłacalność prowadzonych robót jest niska. Powoduje to większe wydatki od planowanych, co w dużej mierze stawia przedsiębiorstwo w grupie przedsiębiorstw nierentownych.

W takim duchu przedsiębiorstwo nasze zbliża się do końca 1979 r., planując wykonanie planu rzeczowego w 100 proc., przy jednoczesnym niewykonaniu planu finansowego o ok. 60,0 mln zł.

Warto pomyśleć, aby 1980 rok nie był podobny do obecnego i stworzyć taką geografie działania przedsiębiorstwa, która by pozwoliła na rzeczywistą koncentrację sił tym bardziej, że struktura robót przewidzianych do realizacji nie pozwala na sygnalizowane zwiększenie wydajności pracy o 11 procent.

Włodzimierz Walaszczyk

## Telegram

### Podziękowanie

Za dużą pomoc w załatwieniu miejsca w klinice w Poznaniu i karetki na przewóz oraz za zainteresowanie się sprawą i włożenie dużego serca i współczucia dla rodziny Eugeniusza Patyny — operatora dźwigowego, który uległ wypadkowi podczas pracy — serdeczne podziękowania przewodniczącemu Związkowej Rady przedsiębiorstwa Wasylowi Komarnickiemu

składa

żona Eugeniusza Patyny  
wraz z rodziną





Brygada Henryka Baranka — jak dotychczas trzecie miejsce wśród betoniarzy.



Brygada Jana Jaworskiego zajmuje II m w zawodzie dekarz — blacharz.



Brygada Józefa Dekowskiego — II m wśród cieśli.



Lastrykarze Stanisława Zięciny zajmują I miejsce.



Brygada zbrojarska Jana Pietrzaka zajmuje II miejsce.



Brygada Henryka Garwackiego — III m wśród cieśli.



We współzawodnictwie o tytuł najlepszego mistrza GPBP trzecie miejsce zajmuje Zdzisław Harusiak.



Na zdjęciu: Józef Kubassa, którego brygada przewodzi cieślom.



Spawacze Bogdana Klinge zajmują II miejsce.



Malarze Jana Fechnera przewodzą.

## Współzawodnictwo zbliża się do rozstrzygnięcia

O tytuł najlepszej brygady w zawodzie ubiega się 120 brygad skupiających 960 osób: 24 betoniarzy, 22 cieśli, 16 murarzo-tynkarskich, 14 spawalniczych, 11 mechanicznych, 8 monterów wodn.-kan., 7 elektromonterskich, 5 malarskich, 4 zbrojarskich, 3 dekarzów-ślusarzy i po dwie — lastrykarskich, stolarskich, konserwatorskich.

O tytuł najlepszego w zawodzie ubiega się 48 majstrów i 87 kierowców i operatorów.

Ponad 30 brygad podjęło dodatkowe zobowiązania produkcyjne, poprawy organizacji i dyscypliny pracy, poprawy jakości i przystąpiło do współzawodnictwa o tytuł Brygady Pracy Socjalistycznej.

We współzawodnictwie między zakładami GPBP po ośmiu miesiącach br. prowadzi Zakład nr 6 „Kostrzyn”, drugie miejsce zajmuje Zakład nr 3 „Baczyna” a trzecie Zakład nr 8 ZPPiU.

We współzawodnictwie o tytuł najlepszej brygady w swoich zawodach przewodzą brygady: Leona Torchala, Henryka Kołczy, Józefa Kubusza, Jana Tarki, Jana Fechnera, Henryka Szajrycha, Stanisława Zięciny, Zdzisława Orlikowskiego, Jana Zygmunta, Kazimierza Piniewskiego, Józefa Suskiego, Marka Skorupińskiego, Romana Szmudy.

W rywalizacji mistrzów przewodzą: Józef Sasiadek, Franciszek Śmiejewski, Zdzisław Harusiak. Wśród kierowców i operatorów: Janusz Kozioł, Jan Markiewicz oraz Marian Kachno.

W.Z.

P.S. Na zdjęciach (J. Intka) przedstawiamy naszym Czytelnikom mniej znane, ale przewodzące stawce brygady, brygadzystę i mistrza.

### Prawo uczestnictwa w pracach związanych z oceną przydatności, badaniami i realizacją projektu.

Twórca pracowniczego projektu wynalazczego jest niewątpliwie zainteresowany w uczestniczeniu w pracach nad oceną i realizacją projektu. Z drugiej strony również interes społeczny wymaga wykorzystania doświadczenia i inicjatywy twórcy celem jak najszybszego i możliwie efektywnego zastosowania nowego rozwiązania. Powiązanie interesu indywidualnego z interesem społecznym zdecydowało o tym, że w myśl przepisów prawa wynalazczego twórca projektu zgłoszonego w j. g. u. ma zarówno **prawo**, jak i **obowiązek** uczestniczenia w pracach związanych z oceną przydatności, badaniami i realizacją pomysłu art. 9 pr. wyn.).

### Uprawnienia do zgłoszenia wynalazku w celu zastrzeżenia prawa pierwszeństwa lub uzyskania prawa wyłączności.

Prawo do uzyskania patentu na wynalazek pracowniczego (wzór użytkowy) przysługuje Państwu (art. 23 ust. 2 i 82 pr. wyn.). W myśl art. 97 pr. wyn. właściwy minister może jednak zezwolić twórcy projektu na zgłoszenie pomysłu do opatentowania (zarejestrowania) na swoją rzecz, gdy projekt ów został uznany za nieprzydatny do zastosowania w ramach gospodarki uspołecznionej, a wydana decyzja w tej sprawie jest ostateczna. Po nabyciu prawa do uzyskania patentu (świadectwa ochronnego) sytuacja prawna twórcy wynalazku pracowniczego nie różni się od sytuacji twórcy wynalazku „wolnego”.

### Kompetencje do zgłaszania wynalazku w celu uzyskania prawa wyłączności na rzecz jednostki gospodarki uspołecznionej.

Do tej pory omawialiśmy cywilne prawa podmiotowe, przynależne twórcy pracowniczego projektu. Przykładem prawa — kompetencji jest upoważnienie udzielone twórcy projektu na wypadek, gdy minister lub j. g. u. nie zgłosiła wynalazku w Urzędzie Pa-

## Prawo wynalazcze

**Uprawnienia majątkowe  
twórców (3)**

tentowym. Twórca może wówczas zgłosić wynalazek (wzór użytkowy) w celu zastrzeżenia prawa pierwszeństwa lub uzyskania na rzecz Państwa patentu, jeżeli uważa, że projekt cechuje zdolność patentowa (art. 24 ust. 1 i 82 pr. wyn.).

Wynalazca nie ma prawa do wynagrodzenia z tytułu dokonania zgłoszenia. Nie działa on jako prowadzący cudze sprawy bez zlecenia, gdyż posiada upoważnienie ustawowe do działania na rzecz innej osoby. Ponadto działa on także w pewnym stopniu w celu ochrony własnego interesu (np. w nadziei przekonania jakiegoś j. g. u. o potrzebie wykorzystania wynalazku, jego eksportu itd).

### Konsekwencje dokonania wspólnego projektu wynalazczego.

W sytuacji gdy pracowniczemu projekt wynalazczy stanowi rezultat działalności więcej niż jednej osoby, mówimy o współautorstwie projektu. Do powstania stosunku współautorstwa niepotrzebna jest umowa między współtwórcami ani zgoda jednego autora na „dookoptowanie” drugiego współtwórcy. Porozumienie między tymi osobami eliminuje jednak potrzebę wszczynania postępowania spornego i sądowego, które zmierza jedynie do ustalenia, czy pomysł stanowi rezultat działalności więcej niż jednej osoby.

Wśród uprawnień majątkowych, które przysługują współtwórcom wyróżnia się dwie grupy. **Uprawnienia podzielne**, które ulegają odpowiedniemu podziałowi między współtwórców jednego rozwiązania, oraz **uprawnienia niepodzielne**, które służą w zasadzie w tym samym rozmiarze każdemu z współtwórców, niezależnie od wartości jego wkładu pracy twórczej.

Do pierwszej grupy zaliczamy **prawo do wynagrodzenia** z tytułu zastosowania projektu w jednej lub więcej j. g. u. oraz dodatkowe (odrębne) prawa do wynagrodzenia. Wielkość udziału w wynagrodzeniu za dany projekt jest tu proporcjonalny do wartości ułamka, określającego wkład pracy twórczej każdego ze współtwórców. Jedynie wynagrodzenie za dostarczoną dokumentację przysługuje temu spośród współtwórców, kto ją faktycznie przygotował. Nie można także wykluczyć wspólnego opracowania dokumentacji lub prototypu. Szczególne zasady podziału wynagrodzenia może przewidywać także umowa między członkami brygady racjonalizatorskiej.

Do uprawnień **niepodzielnych** zaliczamy prawo uczestnictwa w pracach nad realizacją projektu (art. 9 i 10 pr. wyn.), kompetencje do zgłoszenia projektu w Urzędzie Patentowym na rzecz Państwa (art. 24 ust. i pr. wyn.) oraz prawo do wyróżniania z § r. 61 uch. nr 74.

### Uprawnienia majątkowe twórcy niepracowniczego projektu wynalazczego zgłoszonego na warunkach określonych dla pracowniczych projektów.

W myśl art. 94 ustawy twórca projektu wynalazczego nie posiadającego cech pracowniczego projektu wynalazczego, może zgłosić projekt do j. g. u. właściwej ze względu na przedmiot projektu, w celu przyjęcia go do zastosowania na zasadach przewidzianych dla pracowniczych projektów. W takich przypadkach twórca korzysta ze wszystkich uprawnień przysługujących autorowi projektu pracowniczego. Dotyczy to zwłaszcza postanowień regulujących prawo do wynagrodzenia (art. 116 ust. 2 pr. wyn.). Przepisy wykonawcze, wydane na podstawie art. 12 ustawy, powinny także wyjaśnić czy również i tej kategorii twórców służą inne uprawnienia majątkowe twórców pracowniczych, jak np. prawo do uczestnictwa w pracach nad realizacją wynalazku (art. 9 i 10 pr. wyn.).

Jak już mówiliśmy, art. 94 pr. wyn. nie przekreśla możliwości zaferowania j. g. u. pomysłu „wolnego” o cechach projektu racjonalizatorskiego.

Opr. W. Z.

W czwartą niedzielę września (23) br. członkowie i kandydaci PZPR, stronnictw politycznych, młodzież, a także bezpartyjni wzięli udział w ogólnopolskim czynie partyjnym.

Już w sobotę poprzedzającą dzień czynu partyjnego 50 osób z GPBP, 50 z ZWCh „Chemitex-Stilion”, 80 z Miejskiego Przedsiębiorstwa Komunikacji i 52 junaków z OHP 10-2 pracowali na terenie Gorzowskiej Oczyszczalni Ścieków a przy ul. Małorolnych pracowała młodzież z Liceum Ogólnokształcącego im. T. Kościuszki (przez dwa dni — od godz. 14.00 do 18.00).

W niedzielę 41 kierowców, 55 zbrojarzy i betoniarzy przygotowywało i woziło cement m. in. na budowę Zakładu Mleczarskiego i Garmazeryjnego, 33 osoby pracowało na bazie przy ul. Małorolnych. (Mowa o pracownikach ZPIU).

Na budowie Zakładów Garmazeryjnych pracowało 53 osoby z Zakł. nr 1 GPBP, 185 z Wojewódzkiej Spółdzielni Sołżyców, 18 junaków i instruktorów z OHP 10-2 i 10 osób z Gorzowskiego Przedsiębiorstwa Robót Inżynierskich. Wykonywano tzw. małą architekturę, betonoowano plac i mury ścianki w piwnicach.

Przy budynku administracyjnym (ul. Małorolnych) pracowało 50 osób, w tym 15 bezpartyjnych z naszego transportu, 5 osób ze straży przemysłowej czyściło okna po malowaniu wewnątrz.

Na budowie Zakładów Mleczarskich przy betonowaniu placów i dróg dojazdowych, wywozie płyt drogowych, małej architekturze, szlifowaniu posadzek i malowaniu pomieszczeń pracowało 50 osób z Zakł. nr 2 GPBP, 90 z Wojewódzkiego Zarządu Spółdzielni Rolniczych, 46 z Ośrodka Hodowli Roślin i 70 z Zakładów Mleczarskich.

W niedzielę w Gorzowskiej Oczyszczalni Ścieków pracowało 40 osób z FSZMP, 30 z Przedsiębiorstwa Obrotu Zwierzęta mi Hodowlanymi i 20 z Zakładów Stolarki Budowlanej „Stolbud”.

Na budowie gorzowskiej Fabryki Domów pracowało 110 członków Stronnictwa Demokratycznego, 25 żołnierzy i 20 pracowników Zakł. nr 3 „Baczyna”. Wykonali oni m. in. skarpe wzdłuż ogrodzenia długości 120 m i pochyle 4 m, nasyp, rozplantowali i wywieźli ziemię spod fundamentów stojaków, wywieźli płyty poznańskie na budowę Szklarni w Różankach, ułożyli 90 m kw. stro pu.

Na osiedlu czereśniowym, opórcz pracownikom Gorzowskiej Spółdzielni Mieszkaniowej, którzy urządzali wielki plac zabaw dla dzieci, pracowało 98 uczniów i nauczycieli ze Szkoły Przyzakładowej GPBP oraz 10 pracowników za rządu GPBP. Plantowali oni ziemię na skarpie obok spożywczego pawilonu handlowego — naprzeciwko jednego z bloków mieszkalnych.

10 uczniów wraz z instruktorem ZSP malowali wykładziny w biurcu GPBP, 160 osób ze służby zdrowia i 10 z GPBP pracowało na placu budowy Szpitala Wojewódzkiego (mała architektura).

W Kostrzynie 98 osób Zakł. nr 6 GPBP (w tym 20 członków i kandydatów PZPR) pracowało przy tynkowaniu mieszkań, wykonywaniu płyt betonowych i krawężników.

Pracownicy GPBP pracowali także na budowach w Świebodzinie i Policach.

W.Z.

Fot. J. Intek

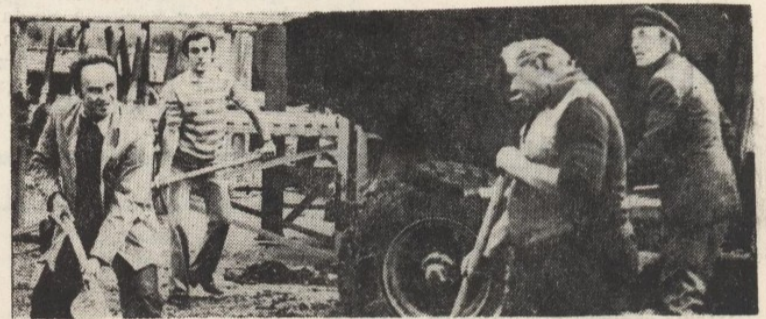
# Niedziela czynu partyjnego



Gorzowska Oczyszczalnia Ścieków: pracują członkowie FSZMP...



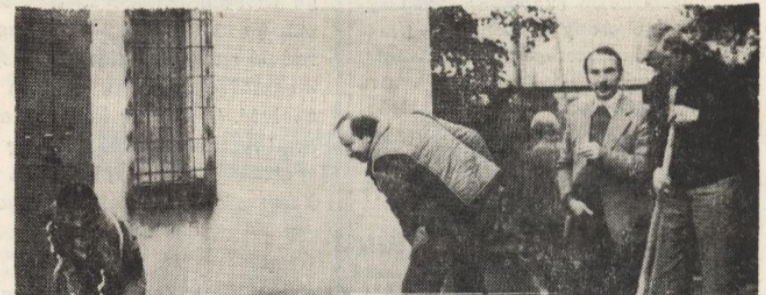
...oraz członkowie PZPR ze „Stolbudu”.



Członkowie PZPR i bezpartyjni z Zakładu nr 3 „Baczyna”.



Na budowie Fabryki Domów prace ziemne wykonują m. in. członkowie Stronnictwa Demokratycznego...



Pracownicy WSS na budowie „Garmażerki”.



Służba Zdrowia pracuje przy wjeździe na plac budowy Szpitala Wojewódzkiego.



Członkowie partii z zarządu GPBP i Laboratorium Materiałów Budowlanych pracują na osiedlu Czereśniowym...

W związku z opublikowaniem i wprowadzeniem w życie wytycznych nr 11 Ministra Pracy, Płac i Spraw Socjalnych w sprawie przestrzegania obowiązku trzeźwości w zakładach pracy, dyrektor GPBP wydał zarządzenie nr 28, w którym m. in. czytamy:

„Za naruszenie obowiązku trzeźwości należy uznać stawienie się do pracy w stanie nietrzeźwości, doprowadzenie się do stanu nietrzeźwości w czasie pracy lub na terenie zakładu, spożywanie alkoholu w czasie pracy, lub na terenie zakładu choćby nawet nie doprowadziło to do stanu nietrzeźwości.

Nietrzeźwość pracownika należy ustalać na podstawie zeznań świadków, w wyniku badań organoleptycznych (zewnętrznych), oględzin lekarskich, a także w wyniku stosowania — za zgodą pracownika — probierza trzeźwości lub analizy krwi na zawartość alkoholu.

## Przestrzegaj obowiązku trzeźwości!

Dyrektorów zakładów produkcyjnych i usługowych, a także kierowników działów w zarządzie przedsiębiorstwa zarządzenie zobowiązuje do: niedopuszczenia do wykonywania pracy oraz do przebywania na terenie zakładu pracowników w stanie nietrzeźwym, niewłócznego i surowego reagowania na przypadki spożywania alkoholu w czasie pracy oraz odsuwania od pracy pracowników, którzy dopuścili się takiego sprzeniewierzenia, sprawdzania — w razie wątpliwości — stanu trzeźwości zwłaszcza tych pracowników, wobec których wymagany jest szczególny obowiązek zachowania w czasie pracy pełnej sprawności psychicznej i fizycznej. Chodzi tu przede wszystkim o kierowców pojazdów samochodowych i pracowników kierujących innymi pojazdami, o osoby mające bezpośredni wpływ na bezpieczeństwo ruchu, np. dyspozytorów i o osoby wykonujące prace wymagające szczególnej sprawności psychoruchowej i koncentracji uwagi, np. operatorów dźwigów wieżowych, osoby obsługujące pulpity sterownicze, obsługi dźwigów i zatrudnionych na wysokości przy pracach budowlanych.

Zarządzenie przypomina o obowiązku likwidowania wszelkich możliwości wnoszenia na teren zakładu, lub obiektu zamkniętego — alkoholi, o zakazie organizowania na terenie zakładu przyjęć imienninowych lub innych spotkań połączonych z podaniem i spożywaniem alkoholu.

Odpowiedzialność za kontrolę przestrzegania obowiązku trzeźwości ponoszą — oprócz dyrektorów i kierowników działów — także inne osoby kierujące pracą zespołów pracowniczych, tj. kierownicy budów, obiektów, majstrów i brygadziści.

W stosunku do powyższych osób, które nie będą stosować odpowiednich sankcji i środków wychowawczych w razie naruszenia obowiązku trzeźwości, lub w jakikolwiek inny sposób tolerować będą stan nietrzeźwości wśród podległych im pracowników, dyrektor GPBP polecił stosować sankcje dyscyplinarne jak za niewykonanie obowiązków służbowych.

W. Z.

P.S.: W naszej gazecie będziemy publikować nazwiska osób ukaranych w przedsiębiorstwie za nieprzestrzeganie obowiązku trzeźwości. Na leży sobie życzyć, aby było ich jak najmniej!

## Dni książki technicznej Zajrzyj do biblioteki

Biblioteka Techniczna GPBP mieści się w Ośrodku Informacji Technicznej i Postępu Technicznego. W ostatnich latach stale utrzymuje się ona w ścisłej współpracy z bibliotekami technicznymi naszego województwa. Obecne zbiory wynoszą ponad 5,5 tys. egzemplarzy. Najwięcej pozycji jest rozmieszczonych w działach „Inżynieria lądowa”, „Inżynieria wodna”, „Przemysł budowlany”, „Materiały budowlane”, „Nauki ekonomiczne” i „Nauki prawne”.

Każda książka jest zarejestrowana w katalogu alfabetycznym i tematycznym, co pozwala na sprawne odnalezienie odpowiedniej pozycji. Czytelnikiem Biblioteki Technicznej może być każdy pracownik naszego przedsiębiorstwa. Okres przetrzymywania książki jest dostosowany do potrzeb czytelnika.

W chwili obecnej ze zbiorów Biblioteki korzysta ponad 120 czytelników, głównie pracowników podnoszących swe kwalifikacje zawodowe w technice i wyższych uczelniach technicznych.

Biblioteka Techniczna stale współpracuje z wieloma wydawnictwami technicznymi m. in. z Główną Księgarnią Techniczną w Warszawie i Śląską Księgarnią Techniczną w Katowicach. No

wości książkowe i wznowienia pochodzące są na bieżąco w Biuletynie Ośrodka Informacji Technicznej i Postępu Technicznego a także na łamach gazety zakładowej.

Osobny, bardzo ważny dział w Bibliotece Technicznej stanowi prasa techniczna, dotycząca głównie poszczególnych gałęzi budownictwa. Prenumerowane są m. in. czasopisma: „Fundamenty”, „Przeгляд Budowlany”, „Mechanizacja Budownictwa”, „Materiały Budowlane”, „Architektura” oraz „Przeгляд Techniczny — Innowacje”. Ogółem w Bibliotece Technicznej znajduje się ponad 40 tytułów.

Ze względu na trudności lokalowe Biblioteka Techniczna nie może w pełni rozwijać swej działalności. Brak jest przede wszystkim czytelników, będących podstawowym elementem każdej biblioteki. (W najbliższym czasie przewidywana jest poprawa warunków.) Niemniej jednak z Biblioteki Technicznej można korzystać codziennie w godzinach od 7,00 do 15,00 (w soboty od 13,00). Bliższe informacje będą udzielane w pokoju nr 23 w zarządzie przedsiębiorstwa względnie pod numerem telefonu 60-01 wewn. 237.

EWA TOBOREK

### List

## Szanowna Redakcjo!

*Piszę w sprawie autorów zamieszczanych w Waszej gazecie — krzyżówek. Są to panowie, którzy układają krzyżówki dla wielu nawet poważnych tygodników. Krzyżówki szczególnie Jerzego Cwojdzńskiego są trudne i nie nadają się do Waszego pisma, bo budowlanicy nie życzą sobie tego, aby zmuszeni byli szperać po encyklopediach i leksykonach za 1 czy kilkoma wyrazami bardzo trudnymi, których i w encyklopediach czasem trudno znaleźć. (Pisownię listu zostawiliśmy oryginalną — przyp. red.). Stąd też najczęściej nagrodę wylosowuje Pan M. Hrybacz. Jego stosunki z P. Cwojdzńskim są znane. Czy to jest w porządku? Napiszcie w swoim dwutygodniku coś na usprawiedliwienie.*

Klub Szaradzystów

*OD RED.: Owszem napisaliśmy, ale najpierw niech ten jednoosobowy „Klub Szaradzystów” („Piszę w sprawie...”) usprawiedliwi się dlaczego obraża budowlanów, uważając ich za głupszych i leniwszych od siebie? Dlaczego w ich imieniu zabiera głos, skoro jest „Klubem Szaradzystów”? Czy to ma być nowy rodzaj szarady? Dlaczego autorzy, „którzy układają krzyżówki dla wielu nawet poważnych tygodników”, nie mogą „układać” dla dwutygodnika, czyżbyś byli niepoważni? Skąd wiadomość, że M. Hrybacz nie jest budowlanem? I dalej — jeżeli stosunki „są znane”, to dlaczego autor nie napisał dla kogo są znane, albo jakie one są? Czy to jest w porządku — Szanowni Autorzy Listu? — Tu, niestety nie już Pana (Pani?) nie można usprawiedliwić, a tym bardziej zawiść o te marne sto złotych...*

*A teraz poważnie: Do tej pory zamieszczaliśmy krzyżówki tylko jednego autora (poza przypadkiem, kiedy to autorką krzyżówki była lekarka). Żaden inny autor swoich krzyżówek nam nie proponował. Może więc „Klub Szaradzystów” się ośmieli... Będziemy wdzięczni.*

*Co do nagród za rozwiązanie krzyżówek: są one losowane losowo i w tym wypadku możemy życzyć tylko szczęścia w losowaniu. Pa!*

*P.S.: Jak się dowiadujemy od p. Hrybacza, w ogóle on pana Cwojdzńskiego nie zna, i nawet nie wie kto to jest.*

(Dok. artykułu z nr 17/18)

Jedyną wadą ograniczonego rozrachunku w systemie jest niemożność doprowadzenia rachunku produkcji dodanej do oddziałów i wydziałów, ponieważ produkcja dodana jest kategorią wyżej, w jednostkach samodzielnie bilansujących; decydują takie elementy, jak odsetki bankowe, amortyzacja i in. Dlatego też w jednostkach pracujących na ograniczonym rozrachunku zalecane jest prowadzenie miernika produkcji czystej w postaci: wartość produkcji minus koszty materiałowe i usługi.

Równolegle z wdrażaniem systemu trwa intensywne szkolenie

nięcie wniosku, że w trakcie szkolenia zbyt wiele czasu zajęło wyjaśnianie mechanizmów obliczeniowych, natomiast zbyt mało uwagi poświęcono źródłom usprawnienia procesów gospodarczych w budownictwie.

W związku z tym warto wykonać początkowy okres prac wdrożeniowych w 1979 r. w celu rozszerzenia tematyki szkolenia na takie problemy jak: kompleksowe przygotowanie produkcji, organizacja pracy na budowie za pomocą planu nakładów emitowanych przez dział przygotowania produkcji, egzekwowanie odpowiedzialności za przekroczenie limitu nakładów, inne źródła o-

## Z doświadczeń nad wdrożeniem nowego systemu ekonomiczno-finansowego budownictwa

personelu inżynieryjno — technicznego, ekonomicznego oraz aktywnego społecznego. Wobec długotrwałych przygotowań do zmiany systemu ekonomiczno — finansowego, w wielu ośrodkach szkolenia i doskonalenia kadr budowlanych realizowano szerokie programy szkoleniowe uwzględniając również problem zmiany postaw, zwłaszcza wśród kadry kierowniczej oraz zagadnienie pogłębienia motywacji do osiągnięcia lepszych wyników. Analiza wielu programów szkoleniowych oraz bezpośrednie zetknięcie się z prezentowanym na wykładach materiałem pozwala jednak na wysu-

szczędności maksymalizujące produkcję dodaną (jak np. gospodarka zapasami, transport, wykorzystanie maszyn itp.).

Moment wprowadzenia nowego systemu ekonomiczno — finansowego powinien najbardziej sprzyjać wysunięciu tezy i należy sukcesywnie zmierzać do rewizji szeregu norm zużycia materiałów, norm ubytków, norm zużycia energii i paliw tak, aby równolegle ze wzrostem efektywności przedsiębiorstw wykonawczych ulegała korzystnym społecznie zmianom cała nadbudowa technologiczno — normatywna. (COJB)

Mieczysław Górniak

## Romans od Polic do Tarnowa

— Siostrzo Halinko, proszę mnie wysłuchać: — Niech pani im nie wierzy. To nie byłem ja, to było delirium tremens, jak oni to ładnie nazwali na wizycie lekarskiej.

— Dobrze! Dobrze! Niech pan prześpi się po tym zastrzyku. Po rozmawiamy później.

Jacka Gucwę przywieźli do Gorzowa z Polic, gdzie pracowała na budowie. Z historii choroby dowiedziała się, że urodził się we wsi Tarnów, jako trzecie dziecko z pięciu. Był synem kolejarza obciążonego chorobą alkoholową.

Szpital na zewnątrz sprawiał ponure wrażenie. Halinka podjęła pracę dlatego, że tutaj dostanie 30 proc. dodatku. Zarobi więcej. Wydatki ma teraz duże. Skończyła szkołę pielęgniarstwa, można powiedzieć, w jednych spodniach dzinsowych, kilku bluzkach i dwóch spódniczkach, które sama uszyła. A te dzinsy, to też dłuższa historia. Krótko mówiąc, kupiła je za trzymiesięczne niedojadanie.

Halinka jest zmęczona, a ten no wy jeszcze nie śpi. Po co on tutaj leży? Chciała by się zdrzemnąć, bo jutro musi jechać do rodziców i pomóc przy kopaniu ziemniaków. Ma dwa dni wolne, a na trzeci dzień przychodzi na popołudniówkę. Może Andrzej przyjedzie. Pisał, że po egzaminach będzie miał wolne. Trzeba przyznać, że on jej się podoba. Ale co tam? Ma w świecie eleganckie studentki. Po co mu biedna Halinka? Całuje wspaniale... Nawet pozwoliłaby na więcej, ale on ją chyba szanuje? Albo... nie zależy mu na niej?

Jacek GUCWA zdecydował się — wejść do dyżurki. — No i siostrze nie śpi.

— Obudzę lekarza może coś mocniejszego zaleci. No ale, żeby fe nactil nie działał i to w takiej dawce?!

— Bo ja chyba oduczyłem się spać.

— Nie rozumiem?

— A ja tutaj zrozumiałem, jaki byłem idiota. To wszystko przez

ten intratny zawód. Jeden burżuj drugiemu mnie polecał. Złota rączka! Koniaczki, wódeczki, a ostatecznie wino! Należy się! Robota szybko, dokładnie wykonana. Mama mówiła: jak masz robić źle to nie rób wcale. I co mi to dało? Znalazłem się w psychiatrowie i nie umiem już spać.

— Pan mnie zaciekawił.

— Siostra mi się podoba. Podobna jest do tej mojej. Jej to chciałem pokazać, że stać mnie na pewexowskie ciuchy i że w knajpie mogę zamówić najdroższe alkohole jakich nawet agronom, ani doktor nie zamawia.

— Pana ojciec był kolejarzem?

Przejechał go pociąg jak szedł po torach po wypitym pół litrze. Miałem wtedy 10 lat i bardzo się tym ucieszyłem. Już nikt nie będzie się w tym domu awanturował. W domu był spokój dopóki Bogdana żona nie wyrzuciła z domu. On wrócił do matki. Byliśmy starsi i z nim już dawaliśmy sobie radę.

— Dziedziczne obciążenie — mruknęła Halinka do siebie.

— Słucham?

— Nic. Tak sobie powiedziałam. Jak pana dziewczynie było na imię?

— Agnieszka. Niby teraz wszyscy ludzie są równi? A jednak wyszła za tego buca Staśka, którego ojciec miał pierwszą we wsi szklarnię. Przez sąd się starali, bo nie miała jeszcze osiemnastu lat. Nasz doktor wydał zaświadczenie, że jest w ciąży. Podobno poroniła, tylko że ani pół dnia nie była w szpitalu. Ludziom opowiada że dlatego teraz nie zachodzi w ciążę. A mnie inaczej mówiła, gdy mnie odszukała w hotelu w Szczecinie. Kupiła sobie wtedy kożuch w Szczecinie. Jacek Gucwa podparł twarz rękoma i zamknął oczy.

— No, niech pan teraz idzie spać, a jutro mi pan powie co panu powiedziała Agnieszka.

— Dobranoc siostrze. Użyjmy mi trochę. Chyba się prześpię.

(ciąg dalszy w nast. numerze)

## Rozmowy teatralne

# Wacław Welski - 25 lat pracy na scenie

Któryś z recenzentów teatralnych pisał o izolacji gorzowskich aktorów od pozostałych środowisk artystycznych. Otóż jest w Gorzowie aktor, którego ta opinia nie dotyczy. Wacława Welskiego znam przecież od paru lat jako stałego bywalca salonów artystycznych Gorzowa. Rej w tych salonach wiodą literaci, plastycy, fotograficy, architekci. On jest ich kompanem od wszelkich dyskusji, również na temat gorzowskiego teatru.

Przypomniałem sobie o tym oglądając tegoroczną premierę gorzowskiego sezonu teatralnego „Lekkomyślna siostra” Włodzimierza Perzyńskiego, gdzie Wacław Welski gra Olszewskiego. Gra — trzeba powiedzieć — znakomicie. On jeden z aktorów tej sztuki po traktował swoją rolę ironicznie, z przymrożeniem oka, nie na poważnie. Nie można przecież komedii wystawionej już w 1904 roku — pierwowzoru „Moralności pani Dulskiej” — grać całkiem na serio i nie trącić myszką.

Po premierze kiedy spotkałem się z Wacławem Welskim w kawiarni gorzowskiego Empiku, zacząłem Go, wypytując przede wszystkim o jego drogę twórczą. Dowiedziałem się wtedy, że Państwową Wyższą Szkołą Aktorską w Łodzi ukończył w 1954 roku. Nim przyszedł do teatru im. Osterwy w Gorzowie, grał naprzód w Łodzi, Katowicach i Gdańsku, występował w filmie „Ziemia obiecana”. Jego imię i nazwisko figuruje w almanachu sceny polskiej (1765 - 1965) wydanym w dwóchsetlecie sceny narodowej.

Dla Wacława Welskiego najistotniejszym jest z kim wtedy grał: a więc z Andrzejem Szałwskim („Sady połowcańskie” w teatrze „Wybrzeże w Gdańsku”, Mariuszem Dmochowskim, który grał i reżyserował „Wilki w nocy” Tadeusza Rittnera w teatrze im. St. Wyspiańskiego w Katowicach, z Tadeuszem Kalinowskim nieżyjącym już od dwunastu lat, a znanym m.in. z kreacji pułkownika w filmie „Czterech pancernych i pies”. Z Janem Świderskim w „Zemście”, Marią Kaniewską w reżyserowanej przez nią sztuce „Damy i huzary”. I dalej — u takich reżyserów jak Lidia Zamkow, Stefania Domańska, Kazimierz Dejmek, Józef Szajna, Marek Okopiński i Jerzy Kreczmar (w „Legionie” St. Wyspiańskiego).

Z Empiku zaprosił mnie pan Wacław do swojego ciasnego, aktorskiego mieszkania nad kawiarnią „Teatralna”, gdzie przeglądając archiwum aktora, na jednym ze zdjęć znalazłem taki oto napis: „Panie Wacławie, jestem panu bardzo wdzięczny za świetnie zrobioną rolę Sierżanta Bloma. Gratuluję z całego serca — Zbigniew Zbrojewski”. Tak gratulował swojemu koledze obecny naczelny reżyser telewizji katowickiej, a było to po premierze sztuki Jerzego Broszkiewicza „Skandal w Hellbergu” granej przez Państwowy Teatr Zagłębia 30 marca 1963 roku w Sosnowcu.

W 1975 roku trafił Welski do teatru gorzowskiego i od razu tra-

fił znakomicie. W „Trybunie Ludu” z tego okresu czytamy: „Teatr gorzowski pokazał w Warszawie dwa pełnospektaklowe widowiska. Pierwszym z nich była „Łaźnia” Majakowskiego. (...) Było to przedstawienie w stylu teatru studenckiego. Obronił się tu właściwie tylko Wacław Welski w roli Pobiedonosikowa.

Miłą niespodzianką sprawiła natomiast inscenizacja „Karabinów” St. Grochowiaka. Jest w tym spektaklu kilka aktorów, wykonują-



cych precyzyjnie swoje zadania, a nawet pogłębiających widzenie postaci, zakreślone przez reżysera. To przede wszystkim i Wacław Welski”. Tak pisał o Welskim jeden z najlepszych polskich krytyków teatralnych — Roman Szydtowski. To o czymś świadczy!

Równie pochlebnie o tej roli Wacława Welskiego wyrażali się Artur Sandauer — tłumacz „Łaźni” (To jest aktorstwo, które nie musi się wstydzic żadnej stolicy — rzeki Sandauer po obejrzeniu spektaklu w Warszawie.) i Krzysztof Kucharski, który w recenzji z VII Spotkań Teatralnych w Jeleniej Górze pisał m.in. „Jednym z mocniejszych punktów tegorocznego spotkania okazała się „Łaźnia” przygotowana przez teatr im. J. Osterwy. (...) Dużo ciepłych słów powinienem napisać pod adresem Wacława Welskiego (Pobiedonosikow)”.

Po latach, sam pan Wacław również stwierdza, że najlepiej się czuł w roli Pobiedonosikowa, nagrodzonej zresztą swojego czasu na Spotkaniach Warszawskich.

Praca aktora jest ciężka. Welski zagrał już w ponad dwustu sztukach (chodzi o premiery), w tym w około czterdziestu wystawianych przez teatr gorzowski. Jest jednym z rzadkich przykładów trwałszego związania się aktora ze środowiskiem Gorzowa. Widzowie potrafią to docenić, ale również i władze. Ten zasłużony aktor otrzymał ostatnio przydział na „normalne” mieszkanie, przyznane mu z puli prezydenta.

Na moje przekorne pytanie: — Co pana trzyma w Gorzowie? Welski odpowiada równie przekornie: „Mnie się już trochę nie chce ruszać. Jak pomyślę, że moi koledzy z dużych ośrodków codziennie muszą się spieszyć z teatru do radia do filmu, z filmu na koncerty.

— Nie myślał pan o napisaniu wspomnień?

— Nie — odpowiada pan Wac-

ław — bo jest to sprawa ogromnej roboty, przemysłienia z punktu dojrzałego człowieka. Im jestem starszy, tym mam krytyczniejszy stosunek do tego co robię, tym bardziej przecież, że jestem absolwentem szkoły łódzkiej.

— Co stanowi inspirację do pańskich ról?

— W szkole przyzwyczajono nas do oglądania tysięcy filmów, ale główną inspiracją dla moich ról jest samo życie. Start miałem wyjątkowo łatwy. Szalenie pomaga mi koledzy. I ja też mam to teraz za święty obowiązek. Oni mieli do mnie ojcowski stosunek, i ja też staram się być takim dla swoich młodych kolegów, niekiedy blakających się i zagubionych w teatrze.

— Podziwiam aktorów m.in. za łatwość uczenia się tekstów, czy to tajemnica?

— Żadna tajemnica. Mam dwa magnetofony i na nich zapisuję swoje kwestie. Nagrywam np. dialog z partnerem i wsłuchuję się w niego puszczając taśmę w ruch każdorazowo, kiedy krzątam się po mieszkaniu. Łatwiej się uczyć, no i mogę korygować swoje błędy.

— Każdy artysta ma swoich mistrzów.

— Dla mnie takim niezaprzeczalnym talentem był Stanisław Łapiński, aktor Teatru Łódzkiego. Co nie zagrał to kreacja! Wielki aktor. Ludzie naszego zawodu cenią sobie przede wszystkim komików — on nim był! Aktorów dramatycznych jest dużo, komików prawie nie ma...

Oglądamy zdjęcia Wacława Welskiego ze sławnymi aktorami, m.in. z Ryszardą Hanin w „Danie kameliowej” Aleksandra Dumasa — grał z nią równo 25 lat temu.

— Debiutowałem u Dejmka — „dodaje pan Wacław. W sztuce „Niezapomniany rok 1919”. Wtedy to właśnie obecnie szeroko znany aktor Janusz Klosiński zwrócił się na scenie do partnera po nazwisku zamiast „towarzyszu Stalin”. Każdemu zdarzają się takie lapsusy. Ma pan np. wyjść na scenę przedstawić się — i... zapomina pan swojego nazwiska. Z opresji ratuje pana kolega mówiąc — mazywasz się tak i tak. Trema więc nie pomaga, a błąki je całkowicie. Sufler, owszem był kiedyś potrzebny. Teraz każdą sztukę próbuje się przez dwa miesiące, wszyscy znają swoje role na tip top.

— Jaką rolę chciałby pan zagrać?

— Wie pan, aktorzy są pazerami. Wszystkie dobre, ale życie jest takie, że musimy brać rolę, jakie nam dają. I takie gramy.

— Czy zmieniłbym zawód? Niel! Natomiast, gdyby ktoś mnie zapytał, który zawód jest najłatwiejszy? — odpowiedziałbym słowami Jaracza — aktor, a który najtrudniejszy? — również aktor. Oczywiście, dla tego najłatwiejszy kto ma talent, najtrudniejszy zaś dla aktorów bez talentu. Tacy też się zdarzają...

— Życzę Panu ciekawych ról, interesujących reżyserów i... następnych dwa razy po 25 lat pracy twórczej. Do zobaczenia na kolejnej premierze!

Wincenty Zdzitowiecki

## Z prasy

# Pożegnanie z morzem

## (Pocztówka z Międzyzdrojów)

POŻEGNANIE z morzem. Na plaży małe ognisko. Spiewamy harcercskie piosenki. W półmroku pierwszy rzuca się do morza (w ubraniu) kaowiec Jerzy Jagucki. Część wczasowiczów idzie za jego przykładem, ale już w strojach kąpielowych. Ciepła woda Bałtyku (tak, tak!) zachęca do wieczornej kąpieli. Pożegnanie z morzem nastraja sentymentalnie.

Wspomnienia z wczasów przesuwa się jak taśma kolorowego filmu. Przypominamy poprzednie ognisko w lesie, pełne zabawnych atrakcji, z pieczeniem kiełbasek na patykach, wycieczki rowerem itp. Dziewczyny z Wrocławia, pełne euforii, pragną po raz ostatni w tym roku złożyć uniożony pokłon morzu. Będą za nim tęsknić do następnego lata.

\*

Międzyzdroje — kłóż ich nie zna? Z uwagi na swoje walory klimatyczne i piękne położenie, były i są licznie odwiedzane przez turystów krajowych i zagranicznych. Najczęściej jednak są to wczasowicze, którzy przyjechali tu z różnych stron Polski na dwutygodniowy wypoczynek.

Pogoda, szczególnie kapryśna tego lata i nie dawała powodów do radości, a standard pomieszczeń w domach wczasowych czy kwatery prywatnych nie zawsze odpowiadał marzeniom wczasowiczów. Nie mieli natomiast powodów do narzekania, którzy przebywali w zakładowym ośrodku wczasowym Gorzowskiego Przedsiębiorstwa Budownictwa Przemysłowego „Budowlani”, w tym również wrocławianie.

Jest to nowo wybudowany, ośmiokondygnacyjny obiekt — jeden z trzech w tym kompleksie, usytuowany nad samym morzem, w bliskim sąsiedztwie Wolińskiego Parku Narodowego.

## Ciekawostki

## „Drawa obszywa budowlanych”

„Drawa” to jedyny w kraju zakład odzieży podległy resortowi budownictwa i szyjący odzież dla budowlanych. 715 osób załogi niemal w całości składającej się z kobiet i młodych dziewcząt szyje 9 typów odzieży letniej i zimowej. Mimo iż zakład istnieje zaledwie kilka lat, zdobył już uznanie odbiorców. Warto dodać, iż ubierał on całą naszą załogę pracującą na budowach w Związku Radzieckim i od tego roku Centrala Handlu Zagranicznego „Budimex” jest jego stałym klientem.

W zakładzie szyje się przede wszystkim ubrania dla montaży-

Pierwsi wczasowicze gościli tu w ubiegłym roku. W luksusowych pokojach z łazienkami i tarasami, z widokiem na morze przebywa w wypoczynku w ciągu jednego turnusu 240 wczasowiczów. Pokoje są jasne, przestronne, wyposażone w radia i telewizory. Pomyślano także o wyposażeniu na plażę (ręczniki plażowe, wiatrochrony, leżaki, krzesła itp.).

Jedynym mankamentem — mówi kierownik ośrodka (były wrocławianin) pan Wiesław Szumski jest brak stołówek — żywić się trzeba w sąsiednim domu. Ale w przyszłym roku będzie i stołówka i świetlica.

Z inicjatywy kierownika ośrodka zawarto porozumienie z Regionalnym Związkiem Spółdzielni Inwalidów we Wrocławiu o korzystaniu z wypoczynku w ośrodku wczasowym przez wrocławskich inwalidów, co jest przedsięwzięciem godnym naśladowania. Są to grupy 30-40-osobowe, które mają własną kadre opiekunów, niemniej chętnie korzystają z rozrywek i imprez organizowanych przez pracownika k.o. pana Jerzego Jaguckiego. A trzeba przyznać — program imprez jest bogaty i zadawała nawet najbardziej wybredne gusty wczasowiczów. Do ciekawszych imprez należą m.in.: bal przebierańców, ognisko w lesie i nad morzem, nieliczna ilość różnych konkursów dla dorosłych i dzieci, wycieczki piesze i rowerowe oraz wiele rozrywek sportowych (mecze siatkówki, piłki nożnej i in.).

Tak więc doskonałe warunki, miła atmosfera w ośrodku oraz nadszycająca dbałość kierownika o swoich gości sprawiają, że niemal każdy wczasowicz pragnie tu wrócić jeszcze choć raz, bez względu na pogodę.

G. Czarnuch

„Słowo Polskie” — 15 — 16 IX 79 r.

# Zbrojenie bez stali

Oryginalny sposób wykonywania zbrojenia budowlanego wynaleźli naukowcy z Politechniki Lubelskiej. Zamiast stali, włókna szklane go czy sztuczne tworzywa, proponują oni wytwarzanie — pełniących funkcje zbrojenia — kształtek z kruszywa lub mączki mineralnej, związanych żywicą epoksydową. Dużą zaletą wynalazku jest możliwość wprowadzania takiego zbrojenia w postaci półpłynnej do wnętrza cełwo po pozostawionych pustych przes-

tów i monterów pracujących na dużych wysokościach, betoniarzy, pracowników „Transbudu”.

Mimo poważnych wysiłków, angażowania do życia uczniów z własnej przyzakładowej szkoły, zakład jest w stanie zaspokoić potrzeby budownictwa tylko w 60 procentach. Być może najbliższe lata przyniosą pewną poprawę. Istnieją bowiem plany rozbudowy zakładu w Drawsku oraz powołania filii w Kaliszu Pomorskim. Na razie sztywne i wygodne „monterki” na szelkach z emblematem „B” można oglądać jeszcze tylko na nielicznych budowach.

trzeni w profilach konstrukcyjnych o skomplikowanym kształcie i całkowita eliminacja pracochłonnego wiązania siatki metalowej. Próby mechaniczne wykazały, że wytwarzane w ten sposób kształtki mają dobrą przyczepność do betonu. Ich wytrzymałość na rozciąganie dochodzi do 220 kg/cm kw. Zbrojenie takie jest przy tym odporne na wilgoć, korozję biologiczną i prądy błądzące.

Zbliżenia

# Wystawa osobliwości i pół rekreacji

Wystawa była niezwykła. Cała moja wiedza o GPBP została tam zawężona do kilku starych pucharów, dwóch tablic — zdjęciowej i o wskaźnikach (także nieaktualnych) — dwóch namiotów i stolika turystycznego z kilkoma krzesłami.

Drugi jej wyróżnik: nikt ze zwiedzających festynowe miasteczko nie chciał nawet tam zajrzeć. Ludzie z daleka kręcili nosami i szli oglądać bogate ekspozycje sąsiadów. A jeżeli już ktoś zabłądził na tę wystawę przypadkowo, z rozpędu, z miejsca prędko się wycofywał.

No i sprawa trzecia: chwała uczestnikom zmagani sportowych, którzy podjęli się trudu reprezentowania naszej załogi na czwartym gorzowskim festynie robotniczym. Ale zamierzenia spełnione tylko w połowie, to tak jakby ich wcale nie było... Skoro panowie (i panie!) startowaliście w konkurencjach, które odbywały się w wolną od pracy sobotę (budowian, niestety, wolnej soboty nie mieli!), i dobrze startowaliście, to dlaczego nie wzięliście już udziału w konkurencjach, które odbyły się w niedzielne przedpołudnie? Oddaliście punkty walkowerem reprezentacji innych zakładów?

Jest jeszcze i sprawa czwarta: prezentacji na festynie dorobku kulturalnego. O sprawie tej piszę już od czterech lat — po każdym festynie. Cisza jest rozległa. Owszem, zgoda: przedsiębiorstwo nie ma żadnego dorobku kulturalnego. Owszem, od paru lat nie działa Zakładowy Klub Kultury, choć trzeba powiedzieć jasno, że pomieszczenia dla takiego klubu są. Mam na myśli salę konferencyjną, kawiarnię i holl w wieżowcu, salę stołową przy ul. Kwiatowej, no i świetlice w hotelu robotniczym, OHP, i w siedzibach dyrekcji poszczególnych zakładów GPBP. Owszem, nie ma żadnego zespołu amatorskiego... Ale są przecież pracownicy, którzy uprawiają twórczość amatorską: pla-

stykę, metaloplastykę, rękodzieło, literaturę, modelarstwo. Wszyscy ich znamy. A jeżeli nie znamy, to popytajmy i zaprosimy do udziału w festynie. Niewdzięczna jest rola organizatora, ale ostatecznie nie robi się tego za darmo... Wniosek? W tym przypadku również są dwa: albo na przyszłość zrezygnować z udziału w festynie (bo grube się za ten udział płaci pieniądzel), albo też wziąć się za przygotowywanie naszego udziału w festynie już od teraz: Zacząć od reaktywowania spartakiad zakładowych i międzyzakładowych, wystaw dorobku hobbystów, imprez kulturalnych, reaktywowania działalności sekcji zainteresowań. Wszystko to wymaga wysiłku, zapału i czasu, ale na piąty festyn będzie jak znalazł! Zdobędziemy wtedy — jak drzewiej — nie drugie od końca, a pierwsze miejsce. Powodzenia! Sam chętnie się w to włączę.

W.Z.

# Zapiski z dziejów budownictwa

## ZAJĘCIE STRYCHARZA

O tym, w jaki sposób przed 100 laty wyrabiano cegły w Galicji, daje świadectwo zwięzłe objaśnienie hasła „cegielnia” umieszczone w XIX wiecznej encyklopedii, wydanej w Lwowie nakładem Macierzy Polskiej. „Materiał na cegły — czytamy tam — przygotowuje się w ziemie do wymrożenia. Na wiosnę schudza się (go), jeżeli jest za tłusty, przez do danie tłuczony gładzi, piasku lub piaszczystej gliny, a jeżeli jest za chudy, wtedy zasila się czystą gliną szlakową i dokładnie miesza, po czym ceglarz czyli strycharz formuje cegły ręcznie lub za pomocą osobnych maszyn. Odformowane cegły suszą w szopach i tak otrzymane surówki układają w piecach polnych lub fabrycznych do wypalenia.”

No cóż, jak widać nieco się od tego czasu zmieniło w naszym przemyśle materiałów budowlanych...

## ZAWÓD KAMIENIARZA

Skoro już mowa o Galicji, warto przy okazji przyjrzeć się jak wyglądała droga do zawodu kamieniarskiego na ziemiach polskich zaboru austriackiego z końcem XIX wieku. Kamieniarstwo było zawodem — jak mawiano w Galicji — koncesjonowanym, to

znaczy majster kamieniarski mógł prowadzić swoje przedsiębiorstwo tylko po uzyskaniu specjalnego zezwolenia (koncesji) od cesarsko-królewskiego Namiestnictwa we Lwowie. Aby uzyskać koncesję na majstra trzeba było — zgodnie z obowiązującą ustawą — wykazać się odpowiednimi kwalifikacjami praktycznymi i zdać egzamin w Namiestnictwie. Do egzaminu przygotowywała kandydatów państwowa szkoła przemysłowa we Lwowie, organizująca 4 kursy zimowe, które trwały od 1 listopada do 31 marca. Osoby przyjmowane na naukę w zawodzie kamieniarskim musiały się wykazać świadectwem ukończenia 6 klas szkoły ludowej (podstawowej) albo zdać wstępny egzamin z „elementarnych wiadomości” i wykazać się przynajmniej dwuletnią praktyką w zawodzie kamieniarskim. Warto przypomnieć, że do zakresu prac wykonywanych przez ówczesnych kamieniarzy należało: zdobienie fasad budynków, budowanie mostów, ogrodzeń, studni, pomników, sklepień, schodów, zabezpieczanie brzegów rzek i kanałów oraz wykonywanie nagrobków.

## UWAGA NA TAPETY

Przed kilku laty w Wielkiej Brytanii i Szwecji ukazały się w sprzedaży tzw. tapety psycho-

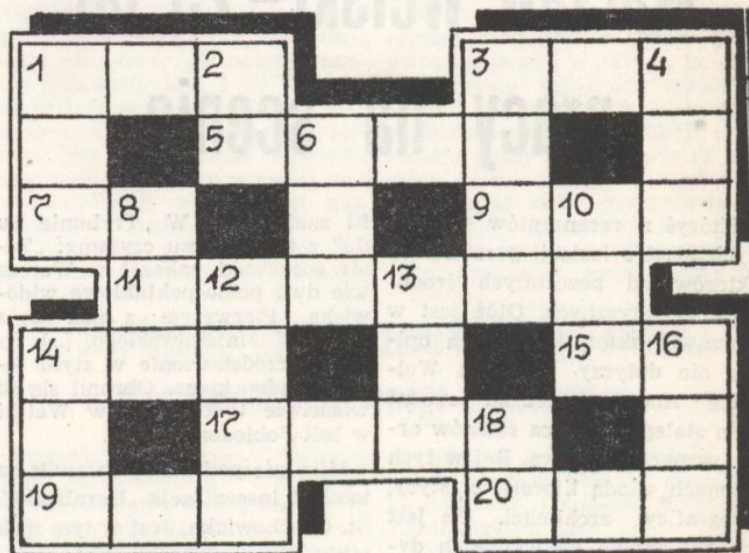
logiczne. Ich producenci wydali katalogi wyrobów, w których zamieścili objaśnienia, jakie tapety posiadają dodatkowe właściwości i zalety. Otóż pofalowane tapety zielono-żółte poleca się szczególnie osobom o usposobieniu pedantycznym i cholerycznym. Tapety pasiaste w ciepłych kolorach od czerwonego do brązowo-żółtego mają — według producenta — przynosić ukojenie w schorzeniach nerwowych. Natomiast tapety w kolorze złotym poprawiają dobre samopoczucie domowników, a w niebieskim — doskonale działają na psychikę człowieka, a także pomagają przy kuracji schorzeń reumatycznych...

## BALON DO ROBOTY

W ostatnich latach prowadzone są eksperymenty nad wykorzystaniem balonów do prac budowlanych. Między innymi konstruktorzy radzieccy opracowali projekt takiego balonu, który może udźwignąć elementy konstrukcyjne o wadze 15 ton. Jak wykazały próby, ten powietrzny dźwignik jest wbrew pozorom bezpieczny w eksploatacji. Transportowy balon można bowiem wypełniać helem, który nie pali się i nie eksploduje, a pęknięcie powłoki nawet na odcinku 1 metra powoduje spadek ładunku dopiero po 40 minutach.

Oprac. Wiesław Pyżewicz

# Krzyżówka



UWAGA: W każde pole należy wpisać po dwie litery.

POZIOMO: 1) przysmak z ikry jesiotra, 3) polskie „złoto”, 5) jaryzna, 7) lewy dopływ Wołgi, 9) port we Włoszech nad Adriatykiem, 11) pluwiometr ale bardziej swojsko, 14) okup, 15) odpowiada w górach, 17) wyściela wewnątrz na ścianę jamy brzusznej, 19) sprzedaje leki, 20) na rynku niejednego miasta.

PIONOWO: 1) dziennikarski ptak, 2) zajęcie dla rolnika, 3) cięcie mięsa na drobne kawałki, 4) na owoce czerwone, 6) prawy dopływ Odry, 8) słodkie mocne wino, 10) około 98 kg, 12) do zamia-

tania lub do włosów, 13) uchodzi do Narwi koło Ostrołęki, 14) warokoc noszony przez mężczyzn w XVIII w., 16) biedak, golec, 18) miasto na wyspie Honsiu, stolica Japonii w VIII-IX w.

Ułożył „Cwojer”

Od red.: Rozwiązanie krzyżówki prosimy nadsyłać na adres Redakcji w terminie 10 dni od ukazania się numeru. Wśród osób, które nadesłały prawidłowe rozwiązania zostanie rozlosowany bonus książkowy wartości 100 złotych. Nagrodę wartości 100 złotych za rozwiązanie poprzedniej krzyżówki wylosował ... itd. ...

## Jerzy Leszczyński

# Jednym zdaniem

Nikt nie trzyma rąk w kieszeniach podczas przerw na posiłki.

— ☆ —

Napis w sklepie samoobsługowym: towar dotknięty uważa się za skradziony.

— ☆ —

Sztucznym biustem można karmić dorosłego, ale nie dziecko.

— ☆ —

Kokarda to przyjemne z pożytecznym: zdobi i ułatwia rozwiązanie.

— ☆ —

Trudności rynkowe wynikają nie tylko z braku mocy produkcyjnych, ale i ze słabości do nadmiernej konsumpcji.

— ☆ —

## Tadeusz Szyfer

# Fraszki

### DLA RACJONALIZATORÓW

Kiedy doczekam się wynalazku na przytłumienie krzyków i wrzasków?

### PODNOSENIE KWALIFIKACJI

Poszedł z postępem i działa szparko kopiąc pod bliźnim dołki ... koparką!

### INTERPRETACJA

„Człowiek — to brzmi dumnie!” — lecz powiadam ci, że to rzeczywiście tylko dumnie brzmi.

### W SEZONIE

Ona zwykle podrywa zagranicznych gości, jeśli nawet ma drobne — to tylko przykości.

### ERRARE HUMANUM EST!

Błądzić jest rzeczą ludzką — a nawet przyjemnie, jeśli błądzisz dziewczyno po lesie wraz ze mną.



Pożegnanie z latem.

„Gorzowska Przemysłówka” — organ Samorządu Robotniczego Gorzowskiego Przedsiębiorstwa Budownictwa Przemysłowego.

Spółeczne Kolegium Redakcyjne w składzie: Wiesław Bałacki, Franciszek Gospodarczyk, Władysław Łuczko, Jan Szarejko, Irena Toborek, Włodzimierz Walaszczyk — przewodniczący, Wincenty Zdzitowiecki.

Redakcja: Jadwiga Grabska — korekta, Jan Sowiński — red. techniczny, Wincenty Zdzitowiecki — red. naczelny.

Stale współpracują: Zenon Cichy, Jerzy Cwojdzinski, Paweł Dorozko, Jerzy Intek, Jerzy Leszczyński, Wiesław Pyżewicz, Michał Switalski, Jan Starzyński.

Adres redakcji: 66-400 Gorzów Wlkp., ul. Marchlewskiego 55, pokój nr 123, tel. nr 6001-09, wew. 208.

Skład, taniarstwo, chemigrafia: Drukarnia Prasowa w Zielonej Górze, ul. Reja 5. Zam. 902