

Z narad kwartalnych

Wzajemne konsultacje i mobilizacja

Przez cały ostatni tydzień listopada 1980 roku odbywały się w zakładach narady kwartalne, w których oprócz założeń uczestniczyli także przedstawiciele dyrekcji, kierownicy niektórych działów oraz przedstawiciele związków zawodowych organizacji partyjnej i młodzieżowej. Narady te były formą wzajemnych konsultacji i mobilizacji do lepszej pracy.

Na program narad składały się zazwyczaj takie tematy, jak: omó-

wienie problemów związanych z wykonywaniem planów produkcyjnych, informacja o realizacji wniosków i postulatów, przedstawienie propozycji nowego systemu plac w budownictwie, portfelu robót, systemu organizacji budów i przedsiębiorstwa, sprawy zaopatrzenia w materiały oraz problemy jakości robót.

Wszystkie problemy były szeroko dyskutowane a niejednokrotnie dyskusje rozszerzali wachlarz

spraw do przedyskutowania i wprowadzenia ich w życie. Narady były więc pozytywnym forum wymiany myśli zarówno dla kierownictwa przedsiębiorstwa jak i dla pozostałych pracowników. Należy tylko sobie życzyć, aby te tzw. małe KSR-y odbywały się regularnie, a ich organizatorzy zapewnili udział wszystkich pracowników.

Ustalono, że w przyszłości narady kwartalne w Zakładzie Produkcji Pomocniczej i Usług będą się

odbywały w kolekcji jako przedostatnie a w zarządzie przedsiębiorstwa jako ostatnie. Umożliwi to przedstawienie pracownikom ZPPIU wszelkich „pretekstów” kierowanych do nich przez pracowników budów (zamiarza się zapraszać na te narady kierowników budów), a w zarządzie przedsiębiorstwa będzie można przeprowadzić rekapitulację wszelkich problemów występujących w procesie i inwestycyjnym na szczeblu przedsiębiorstwa i nie tylko.

Na wielu naradach dominującym wątkiem — wywołany czy to przez pracowników zakładów, czy przez przedstawicieli dyrekcji — była sprawa jakości robót, materiałów i organizacji pracy. W zakładach budowlanych narzekano na złą jakość materiałów i konstrukcji, a w ZPPIU na niedopracowane i niekompletne rysunki techniczne. Np. rozmowe były straszone na budowie Szpitala Wojewódzkiego, nie pomalowane i pogięte konstrukcje stalowe na budowach — w Buczynie i Policach, cegła którą się rozlatuje w rękach znówu na budowie poliklinik itd. Jak się okazuje, jednym i skutecznym „lekarstwem” na te niedomogi jest przestrzeganie ustalonego łożu odbierania materiałów i wyrobów na budowie. Jeżeli wady materiału czy wyrobów są widoczne, natychmiast należy interweniować w Dziale Kontroli Jakości. Również to samo trzeba zrobić po ujawnieniu wad ukrytych. Powstaje wówczas możliwość reklamacji właścicieli materiału czy wyrobów u wytwórcy, również w ZPPIU. Materiały należy jednak przyjąć i właściwie składować. Jeżeli tego się nie zrobi, trudno wtedy dochodzić swoich racji.

Na podniesienie jakości produkcji budowlanej będzie miał duży wpływ nowy system wynagradzania pracowników, który zakłada, że od 40 do 60 procent premii pracownik będzie mógł otrzymać za dobrą jakość swojej pracy. Zmieni to niekiedy pracowników do natychmiastowej reklamacji złych materiałów i wyrobów, ewentualnie, jeżeli to nie jest możliwe, kierownik budowy będzie uprzedzał dodatkowy czas pracy potrzebny na doprowadzenie tego materiału czy wyrobów do stanu odpowiadającego normom jakościowym. Poza tym, reklamowanie złego wyrobu zmusza wytwórców albo do bezpłatnej jego naprawy, albo do płacenia wyso-

kich kar a więc i zastanowienia się nad polepszeniem swoich wyrobów. Zła jakość pracy nie może się opłacać nikomu.

Tak samo i w brzygadach — nie będzie się opłacać dawać dużo przez robu z jednocześnie dużą ilością usterek. Będzie się opłacało robić mniej, ale dobrze — bez poprawiania. Pilnować tego będą również do brze opłacani mistrzowie, których będą wybierać na te stanowiska za łogi spośród najlepszych brzygadziści. Bo wiadomo, że o dobrej jakości budowy można mówić przy dobrych, doświadczonych mistrzach i kierownikach. Teraz i brzygadziściom będzie się opłacało być mistrzem i starszym mistrzem. Place będą mieli większe od swoich podwładnych.

I tak doszliśmy do sprawy podnoszenia kwalifikacji przez kadry budowlane. Nowy system plac wręcz zachęca do podnoszenia kwalifikacji w każdym zawodzie, a także do zdobywania zawodów pokrewnych. Każdemu będzie się opłacać, bo wicem za dodatkowy zawód będzie niekiedy przysługiwać o jedną grupę wyżej. Również i nienaganna praca będzie doprowadzała do tego, że co dwa lata pracownik będzie mógł awansować o jedną grupę placową.

Na naradach kwartalnych ludzie się także dowiedzieli i ustosunkowali do tego, że mamy 64 place budowlanych, w tym wiele tzw. wstrzymywanych, a starszych i a robotami „usterkowymi”. Portfel zleceń przewiła duży w 1981 roku 12 zadań rzeczowych, w tym takie ważne jak Ubojnia Drobiu w Świebodzinie, Szpital Wojewódzki w Gorzowie, Szklarnia w Różankach, Trójbaza i zaplecze hotelowe „Chemik” w Szczecinie oraz inne inwestycje.

Ze spraw społecznych stanęła na forum sprawa stołówek w Ośrodku Wzozowym „Budowlani” w Międzyzdrojach oraz sprawa przeprowadki bazy przedsiębiorstwa przy ul. Podmiejskiej w Gorzowie na ulicę Malinowych. Sprawy te rozstrzygnie Konferencja Samorządu Robotniczego.

Spraw i sprawek poruszano bardzo dużo, do niektórych z nich będziemy wracać w kolejnych naszych publikacjach, teraz chcielibyśmy je tylko zasygnalizować.

W.Z.

WiMBP Gorzów Wlkp.
nr inw.: 600 - 12919



R



WSPÓLNOTA SAMORZĄDU ROBOTNICZEGO
GORZOWSKIEGO PRZEDSIĘBIORSTWA BUDOWNICTWA PRZEMYSŁOWEGO

NR 1/2 (98/93) STYCZEŃ 1981 R. Cena 50 gr

W.Z.: — Za 11 miesięcy 1980 roku plan produkcji globalnej wykonaliśmy w 93 procentach a produkcji podstawowej — w 88. Plan roczny nie zostanie więc wykonany, jakie są tego przyczyny?

E. Głogoz: — Rzeczywiście,

na w końcu pożyliśmy w dość dużej ilości, bo około 200 ton, pozycją od innych przedsiębiorstw. Szczególnie dotyczyło to szpitala, bo właśnie tam były potrzebne tak duże ilości stali.

Następnymi materiałami, których ciągle brak odczuwaliśmy to papa

wy. Aktualnie dwie osoby przebywają w Moskwie, badają warunki kontraktu i prowadzą rozmowy przygotowawcze.

W.Z.: — Rok 1981 jest rokiem drastrycznych ograniczeń inwestycji budowlanych. Ciecica dotyczą przede wszystkim inwestycji przemysłowych.

Wciąż uczymy się myśleć i pracować po nowemu

(rozmowa z dyr. GPBP mgr inż. Edwardem Głogozą)

wskaźniki osiągnięte za 11 miesięcy nie ulegną poprawie i na koniec roku — wykonanie planu globalnego utrzyma się na granicy 93 procent. — Czego to jest wynikiem? Na pewno braków materiałowych, występujących bardziej ostro niż w latach ubiegłych. Ale jest i druga przyczyna, tj. klimat obniżania kłopotów. Szczególnie w drugim półroczu 1980 mniej wszyscy zastanawiali się, jak w tej trudnej sytuacji znaleźć materiały zastępcze, a więcej wskazywaliśmy na to, że materiały powinny być na czas, a dokumentację przed rozpoczęciem cyklu inwestycyjnego. Każdy z nas doskonale wie jak powinien przebiegać proces inwestycyjny zgodnie z literą prawa i teorią. I dobrze, że wiemy, ale do idealu nigdy nie dojdziemy, a zatrzaśliśmy dążenie, żeby zadania wykonać jak maksymalnie najwyżej w stopniu. Niemniej stało się szukanie rozwiązań zastępczych, materiałów zastępczych, różnych pomysłów co do wykonania planu. Modniejszemu jest wskazywanie nieprawidłowości... I ten klimat, plus spieczone kłopoty materiałowe, dało to, że 7 procent zabrakło do wykonania planu.

W.Z.: — Najlepszy wynik osiągnęła jednak załoga naszego zakładu w Policach, która przeciw strajkowi walczyła?

E. Głogoz: — Tak, ale załoga w Policach w końcu nie pracowała tylko 3 dni, a po strajku oświadczyła że straty nadrobi i słowa dotrzymała. Tak jak nieustępliwi byli w cza swoich spółkani strajkowych, tak i w realizowaniu produkcji. Myślę, że powinni być wzorem dla całej naszej firmy. Policki klimat pracy powinien być powszechny u całej naszej załogi.

Wracając do uściślenia kłopotów materiałowych, trzeba powiedzieć, że to przede wszystkim brak cementu dezorganizował naszą produkcję. Większość cementu kierowaliśmy na budowę Szpitala Wojewódzkiego i na tej budowie wykonamy zadania roczne. Wszystkie inne budowy dostawały resztę cementu, to nie znaczy że tyle ile trzeba, ale na to nas było stac.

Drugim materiałem którego niedostatek komplikował naszą produkcję, to była stal zbrojeniowa, któ-

ry i lepek, szczególnie ich brakowało w miesiacach, kiedy można było kryć dachy.

To są podstawowe kłopoty materiałowe. Można by jeszcze do tych kłopotów dodać klimat ostatnich miesięcy 1980 roku, szczególnie listopada i grudnia. U pracowników przejawiało się to np. odkładaniem na rok 1981 tzw. lepszych robót; jak już jest ten rok „garbaty”, to zróbmy go jeszcze bardziej „garbatym” — tak rozumowano powszechnie. Chociaż z drugiej strony, były też działania pozytywne, dążące do maksymalnego uporządkowania i zlikwidowania nieprawidłowości. Była to jakby próba zrzućcia z siebie wszystkiego co nas uwierało. Gdyby nie kłopoty materiałowe na se budowy byłyby dobrze przygotowane do kontynuacji procesu inwestycyjnego w 1981 roku, w każdym bądź razie pod względem organizacyjnym.

W.Z.: Budowy eksportowe; czy dochody z tych budów nie poprawiają wyników produkcyjnych przedsiębiorstwa?

E. Głogoz: — Wykonywaliśmy usługi budowlane na terenie Węgier, gdzie nasza 100 — osobowa grupa, składająca się z 60 murarzy i 120 spawaczy, począwszy od kwietnia przysporzyła nam zysku 30 mln złotych. I ten zysk niewątpliwie poprawi wynik działalności przedsiębiorstwa, ale nie ma żadnego wpływu na wykonanie planu.

Dał jeszcze trochę za weseleń, by powiedzieć że nasze roboty budowlane w Miszkolcu będą kontynuowane. Z rozeznania jakie mamy z pobytu w Budapeszcie i Miszkolcu wiem, że nasi sąsiedzi również poczynili ograniczenia inwestycyjne i limitów.

Many inny kontrakt — w Moskwie. Jest to kontrakt polegający na uchwyceniu o dzieło budowlane, a tym dziełem będzie wybudowanie hali w Miszkolcu, o powierzchni około 5 tys. m kw. Kontrakt jest przewidziany na 23 miesiące — roboty przygotowawcze rozpoczęliśmy w listopadzie, a roboty cyklowe będą liczone od kwietnia 1981 r. Mamy na tej inwestycji 15-osobową grupę ludzi przygotowujących załogę i plac budowy.

Otrzymałmy także poprzez Bidimex zapytanie ofertowe o przyjęcie następnej moskiewskiej bud-

Wstępna propozycja planu na rok 1981 zakładała zmniejszenie produkcji budowlanej — montażowej reszortu o 5-10 procent w stosunku do wykonania zadań roku 1980. Za tem, co z portfelem robót dla GPBP w 1981 roku?

E. Głogoz: — Są to dane dotyczące gospodarki narodowej. Z naszym portfelem jest akurat odwrotnie; wartość zadań w robotach budowlanych — montażowych mamy ustaloną na 600 mln złotych, a zleceń już mamy na wartość 670 mln. Nie jest to wartość potwierdzona do końca, ale już z tego widać, że nie będzie kłopotów z obłożeniem portfela, że zapotrzebowanie na inwestycje przemysłowe realizowane przez nas, zresztą także mieszkaniowe i komunalne, jest duże. Kłopotu z szukaniem roboty nie będzie, raczej już z ich wykonaniem. Zostają np. uruchomione takie inwestycje

(Ciąg dalszy na str. 2)

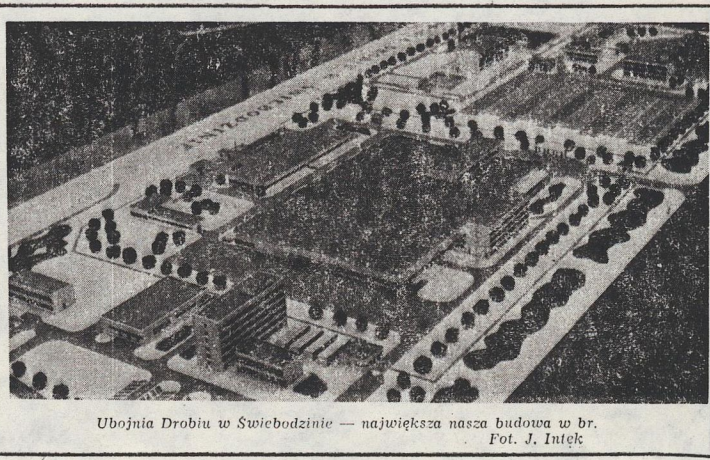
Pod znakiem niezależności i samorządności

W Gorzowskim Przedsiębiorstwie Budownictwa Przemysłowego trwają wybory do władz nowych Niezależnych Samorządnych Związków Zawodowych „Solidarność”. To ważne wydarzenie przebiega bez znaczących zakłóceń. Pracownicy rozumieją doniosłość tej chwili. Wierzą w odnowę naszego życia, wierzą, że to bezprecedensowe wydarzenie w historii ruchu zawodowego przyniesie spodziewaną poprawę życia społecznego i zwycięga głęboki kryzys w jakim znalazł się w ostatnich latach nasz kraj. Z tej szczególnej okazji rozmawiam z przewodniczącym Zakładowego Komitetu Założycielskiego NSZZ „Solidarność” ADAMEM OPIELEM.

KAZIMIERZ WACHINOWICZ: — Jest pan elektrykiem. Zawód ten należy do zawodów poszukiwanych. Jak doszło do tego że stanął pan na czele ZKKZ?
ADAM OPIEL: Wybrała mnie grupa ludzi, która po sierpniowych

wydarzeniach w Gdańsku i Szczeci nie przystąpiła do organizacji nowegoządu w naszym przedsiębiorstwie. Gdybym to nie był ja, byłby inny na moim miejscu. Ktoś to

(Ciąg dalszy na str. 4)



Ubojnia Drobiu w Świebodzinie — największa nasza budowa w br. Fot. J. Intek

Nowe nie nowe

FORUM PARTYZNE

25 listopada 1980 roku odbyło się w przedsiębiorstwie spotkanie ludzi partyjnych (i nie tylko) z przedstawieli sekretariatu KW PZPR w Gorzowie. W spotkaniu uczestniczyli sekretarze — Ryszard Łabuś, Mirosław Sopala, Edmund Jóźwiak, Maciej Oleczyk oraz wojewoda Stanisław Nowak a także inni przedstawiciele władz miasta i województwa.

Sekretarze KW, wojewoda i prezydent miasta odpowiadali na pytania zadawane 7 sal oraz przyjmowali wnioski i propozycje dotyczące funkcjonowania partii, administracji, województwa i kraju. Wielogodzinne forum partyczne zakończyło pod znakiem ostrej dyskusji i wymiany poglądów w różnych kwestiach.

EGZEKUTYWA KW PZPR NA TEMAT SZPITALA

Pod koniec listopada 1980 roku odbył się posiedzenie Egzekutywy KW PZPR w Gorzowie na temat budowy Szpitala Wojewódzkiego. W posiedzeniu uczestniczyli również wiceministrowie — Zdrowia i Opieki Społecznej Ryszard Brzozowski oraz Budownictwa i PMB Witold Dąbrowski. Określono stan zaawansowania robót oraz ustalono możliwości w prowadzeniu tej inwestycji przez GPBP.

Jak wynika z informacji przedstawionych Egzekutywie przez Urząd Wojewódki i generalnego wykonawcę — na ogólną wartość robót budowlano-montażowych 537,3 mln zł wykonano do listopada 194,8 mln zł. Limity inwestycyjne w latach 1977-79 nie były w pełni realne, zwanym, np. w 1977 r. plan robót wykonano zaledwie w 30,3 proc., również w latach następnych do wykorzystania pełnych limitów było to daleko.

Dziękło się to głównie z powodu opóźnień w sprawach dokumentacji, braku szalunków, sypczanego żwiru ga, a także cementu i stali zbrojeniowej. Limit 1980 roku wynosił 38,8 mln zł i miał być całkowicie spożytkowany.

Jak stwierdzono, Szpital Wojewódki ma być wykonany w 1983 roku. Wiele opóźnień wynika stąd, że nie wywiązano się ze swych zobowiązań minister budownictwa — w dostawach materiałów szpital wcale nie miał priorytetu.

Ustalono na Egzekutywie optymalne wielkości limitów: tj. 130 mln zł na rok 1981, 182 mln zł na rok 1982 i 100 mln zł na rok 1983. Minister Dąbrowski zapewnił, że choć idealna koordynacja na pewno nie będzie możliwa, to jednak zrobi wszystko, aby gorzowski szpital miał priorytet rzeczywisty. Mi ministerstwo Budownictwa rozstrzygnie też sprawy związane z obywatelami.

WSPÓLPRACA DYREKCJI Z „SOLIDARNOSCIĄ”

Pod koniec listopada 1980 roku odbyło się spotkanie członków dykcji GPBP z przedstawicielami ZKZ „Solidarność”. Przedyskutowano formy instytucjonalnej współpracy dykcji z nowymi związkami, w tym m.in. udziału NSZZ „Solidarność” w pracach różnych zakładów. Przedyskutowano również inne sprawy — w tym podjęcie sporu o współtwórców projektów racjonalizatorskich, sprawy nowej struktury organizacyjnej przedsiębiorstwa, budowy przedszkola, przeniesienia bazy na ul. Malorolnych. W spotkaniu uczestniczył również przewodniczący Rady Zakładowej. Spotkania postano wiceno kontynuować co dwa tygodnie.

WRĘCZENIE ODZNACZEŃ I DYPLOMÓW

Przed naradą kwartalną (koniec listopada 1980) w zarządzie przedsiębiorstwa wielu pracownikom biurowym GPBP wręczono dyplomy pochwalne za dotychczasową pracę oraz odezdytano nazwiska osób, którym przyznano odznaczenia resortowe i wojewódzkie.

Podobne akcenty ubiegłorooczego Dnia Budowlanych miały miejsce również wśród załóg zakładów przedsiębiorstwa. Uniknięto w ten sposób wydatkowania niepotrzebnych kosztów związanych z organizacją dużych uroczystości, jakie odbywały się w latach poprzednich, kiedy to do oszczędności nie przykładałmy tak dużej wagi.

W. Z.

Dobrze się stało, że powrócono do starej praktyki organizowania narad kwartalnych pracowników zarządu przedsiębiorstwa. Sto pięćdziesiąt osób z „czapkami” miało więc okazję do wielogodzinnej dyskusji i „podregulowania” swoich postaw wobec pracy.

Dyskusja była „ostra”, ale w ramach przystoiwości, a dotyczyła głównie dwóch dziedzin — produkcji, a więc spraw przygotowania i prowadzenia inwestycji oraz gospodarki materiałowej, a drugą dziedziną były sprawy szkolne, głównie mówiono o kulturze i rekreacji.

Wielogodzinna dyskusja — oprócz troski o prawidłowe rozwiązywanie problemów przedsiębiorstwa — wykazała także pewną anomalię, przejawiającą się u pracowników zarządu przede wszystkim zafundowaniem swojej wiedzy zawodową, partycypulacjom, nie spojrzenia, miakkość (aspozelność) myślenia i cwaniactwo idące w parze z gadulstwem (przy najbliższej sprawie „zagadywaniem” materiału) i „złoty” życia.

Długo odpowiadano sobie np. na pytanie skąd się biorą te ogromne zapasy materiałów, skoro w kraju ich brakuje? I wychodzi, że właśnie z aspozielności myślenia pracowników zamawiających materiały. Zamawia się materiały patrzają sufit, albo w kłamkę — jak wyraził

się jeden z dyskusantów. I zamawia się rzeczy dwa razy więcej niż potrzeba. Dotychczas oczywiście następowało w bardzo krótkim terminie, a później się okazuje że nadeszły o wiele za wcześnie, i że na skutek różnych zmian w ogóle nie są potrzebne.

Nikt zamawiania materiałów nie weryfikuje, nie wie prawica co czy

Samoregulacja „czapkii”

ni lewica; jedni zamawiają, drudzy odmawiają, le same zamówienia idą jeszcze raz do wytwórcy, materiały i wyroby nie trafiają na te budowy co trzeba, nie do tych magazynów. Sto razy przewożone niszczone „gubią” się, podrażają koszty. Mawiają, że stary Calkowite bezholowo, a do tego jeszcze „lipne” inwentary, krach z wprowadzaniem od trzech lat systemu limitowania materiałów „Bimat”.

Wnioski m.in. były takie: kierownictwo przedsiębiorstwa opracuje program usprawnienia gospodarki

materiałowej i przedstawi go na najbliższej naradzie kwartalnej, odpowiednie służby zorganizują magazyny dla przechowywania wind (dźwi gów), aparaty kontrolno-pomiarowe, części i urządzeń (dotychczas wszystko to leżało na dworze i niszczało), oraz magazyn części i wyrobów materiałowych zniszczonych (z dała od materiałów dobrych). Pracownicy będą przeszkoleni, a komi

terii się dzieje. Nie zorganizowano np. w ubiegłym roku działu z praw dożnego zdarzenia imprezy kulturalnej czy sportowo-rekreacyjnej, zrezygnowano z zakupywania biletoów na imprezy, wyjazdów do opery i operetki, wyjazdów do teatru i kina, pozostawiono pracowników możliwym korzystania z basenu pływackiego, itd., itp. Zakupiono jedynie aparatów nagłaśniającą i wyremontowano „łaznik” w hotelu przy ul. Kwiatowej, mający służyć za salę zabaw.

Wnioskowano więc o lepszą pracę działu socjalnego, a szczególnie pracownika odpowiedzialnego za organizowanie imprez kulturalnych i sportowych, sprecyzowanie zadań w tej dziedzinie i przedstawienie propozycji, które w jakiejś czas powiny być coś nowego i zachęcać ludzi do aktywnego życia kulturalno-sportowego po pracy.

W. Z.

Ze spraw socjalnych podnoszono problem hotelu robotniczego przy ul. Dzierżyńskiego, zwracając uwagę na fakt (ma być powołane kierownictwo robót elewacyjnych), ogrzewania powierzchni biurowych no i rekreacji, wypoczynku i kultury. Problem bulwersuje wszystkich, bowiem od czasu przejścia tych spraw przez służby pracowników, niewiele w tej ma-

P. S.: Jak poinformował nas pan K. Kolesowski w styczniu, lutym i marcu 1980 r. było 7 wyjazdów na operetki do Szczecina i Poznania. Trzeba dodać, że wyjazdy takie organizuje się tylko w okresie zimowym. Było także 12 wyjazdów na gryzobranie, 7 wycieczek krajoznawczych, 2 zagraniczne z dopłatą, 9 — do NRD z tego 1 do Drezna.

Partia jest jedna, a członkowie równi

Bardzo trudna sytuacja polityczna, społeczna i gospodarcza kraju wyzwała wśród społeczeństwa wiele emocji i inicjatyw, mających na celu przyczynienie się do zmiany sytuacji. Wśród załogi również duża aktywność obserwujemy u członków partii. Wyrażają się oni z dużą troską o jutrzejsze przedsiębiorstwo, zajmują zdecydowane stanowisko co do oczekiwań i nadziei jakie robotniczej na gruncie odnowy. Poprawa poziomu życia nie jest obojetna nikomu. W wielu organizacjach partyjnych odbywają się za brania sprawozdawczo-wyborcze zapezwające przez KW PZPR w Gorzowskim Przedsiębiorstwie Budownictwa Przemysłowego.

W dniu 9.12.1980 r. z udziałem: I sekretarza KZ PZPR tow. Zbigniewa Frydla, sekretarza KZ PZPR tow. Władysława Skowronka i z-cy dyrektora tow. Władysława Walszczyka odbyło się zebranie członków i kandyda-

tów partii POP w Zakładzie nr 5 w Policach.

Atmosfera zebrania gorąca, klimat rzeczowej dyskusji, jeden temat — nie może być słabej organizacji partyjnej w produkującym zakładzie GPBP. A że organizacja ta nie należy do starych to odpowiednio wystąpienie I sekretarza KZ PZPR który swojej ocenie i ocenie egzekutywy wykazał nie wątpliwie osiągnięcia tej organizacji.

Dyskusja potwierdziła że członkiem tej organizacji bardzo na sercu leży problem szybkiego przywrócenia zaufania społeczeństwa do partii. Cała dyskusja oceniła wokół tematów jak to zrobić szybko i skutecznie. Bardzo dużą materią na ten temat dają prowadzone rozmowy z członkami partii. Dają one odpowiedź o istniejących możliwościach partii, o jej strukturze i prawidłowości prowadzonej polityce.

Dla każdego członka partii nie jest

obojętna stała aktywizacja społeczna w celu szybkiego zakończenia i wprowadzenia w życie niezbędnych reform gospodarczych.

Wielu dyskusantów dużo i konkretnie wypowiedziało się na temat zniesienia „klucza”, jako zjawiska pseudo-reprezentatywności, oraz stosunku i zajmowanego stanowiska do związków zawodowych. Wyrażono się otwarcie i zdecydowanie o tym, że istnieje jedna, obojętnie jakie by one nie były, musza być reprezentatywne dla całej załogi i mają do spełnienia jeden cel podstawowy jakim jest obrona praw pracowniczych. Jedyną organizacją związkową nie ma prawa być w kierunku sadystycznej krytyki wsiły siłki i wszystkich, stalego podnoszone na żądani nie popartych uczucia i rzetelną pracę.

Wiele miejsca w dyskusji poświęcono na postawienie pytań, które muszą być szczerze i nieokazyjnie na wszystkich szczeblach struktury i na wszystkich stanowiskach pracy. Nie bez znaczenia były konkretne zarządki wysuwane pod adresem Komitetu Za Kladowego PZPR o zbyt słabą więź z PZPR, o brak dostatecznej, prawidłowej i przejrzystej formy, dopływu podstawowych dokumentów chociażby takich

jak wnioski z posiedzeń egzekutywy i plenum. Pozwoliłoby to na kontrolę realizacji postulatów i wniosków wpływających od członków z najbliższych ogniw partyjnych, co najwyżej się skonczył z akcyjnością zebrań. W dalszym ciągu należy rozwijać formy przekazywania ocen KZ na temat zjawisk gospodarczych w przedsiębiorstwie w celu dania pełnej możliwości zadość zaciągów GPBP na wypowie zaniecie się co do ich zasadności. Na zakończenie posztawiono punkt ewentualnych wyborów nowych władz POP, w tej sprawie członkowie organizacji KZ na terenie zakładu, omyślnie stanowisko. Stwierdzili, że nie zachodzi potrzeba zmiany istniejących władz, udowodnili tym samym że dobrze i prawidłowo polniują proces od nowo, który wcale nie musi wiązać się ze zmianami ludzi do których wysłano posłańców i postawiono im. Ta ka postawa świadczy o dużym wyrobieniu aktywu partyjnego i administracyjnego zakładu.

Dobra współpraca załogi z dyrekcją i czynnikami społeczno-politycznymi dale pożądanee efekty, godne do nasła dowania przez inni załogi.

WŁADYSŁAW LUCZKO

Z prasy Co dalej z MFP?

Sprawa realizacji programu produkcji ciągników licencyjnych Massey-Ferguson-Perkins — pisze Andrzej Włodarczyk w „Ziem Gorzowskiej” nie będzie wywołane ostatnio znaczne uczestnictwo oraz ożywiona dyskusje wśród publicystów i specjalistów. Autor rozwija ten temat i prezentuje opinie „za fergusonem”. Czytamy: W obecnej sytuacji gospodarczej kraju realizację „wysoko kapitałochłonnych inwestycji oznaczałaby zamrożenie dochodu narodowego, który i tak ostatnio wskazuje tendencję znikową. Do grupy wielkich inwestycji należy również program ciągnika licencyjnego Massey-Ferguson-Perkins. Pożądany udział w realizacji tej inwestycji posiada budowany w Baczynie oddział Zakładów „Mechanicznych” Gorzów.

Jest to zakład o ogólnej zabudowie 75.64 m kw., w tym główny obiekt produkcyjny — hala OTRP i OTRW* 55 tys. m kw. pod jednym dachem.

Ogółem do ciągników licencyjnych zakład w Baczynie powinien dostarczyć 1108 części w 123 zespołach (...). Docełowo wartość produkcji licencyjnej powinna osiągnąć 3018 mln zł a zatrudnienie 2.995 ludzi.

Od początku budowy, tj. od listopada 1976 r. do 31.08.80 r. poniesiono nakłady w wysokości 1608,5 mln zł, co stanowi 43 proc. wartości kosztorysuowej. Stopień zaawansowania ważniejszych obiektów szacuje się na 60,7 procent.

Stwierdzenie, że nieco ponad połowa podstawowych obiektów została wykonana daje, jak wszystkie wskaźniki syntetyczne, tylko ogólną orientację co do zaawansowania inwestycji.

Przyjrzyjmy się zatem niektórym konkretnom:

Obiekt	Proc. zaawansowania
Hala OTRP — OTRW	53,0
Obiekty pomocnicze i usługowe	89,6
Zespół obiektów zaplecza socjalno-technicznego	26,7
Sieć elektryczna	83,6
Drugi plac zakładu	1,8
Sieć wodociągowa wewnątrz zakładu	45,6
Sieć ciepła	71,2
Obiekty ciepłowni	75,1
Budownictwo mieszkaniowo funkcyjne	81,0

Podaje te wszystkie fakty, aby zwrócić uwagę, że zaprzestanie czy też znaczne opóźnienie inwestycji może spowodować straty krańcowo wysokie. Aby zakończyć inwestycje zgodnie z planem, tj. do 31.03.83 r. potrzebne są w 1981 r. nakłady w wysokości 765 mln zł. Ponieważ z powodu ogólnej

(Ciąg dalszy na str. 7)

Wciąż uczymy się myśleć i pracować po nowemu

(Ciąg dalszy ze str. 1)

tomiasz, że tzw. plan termowy, czy li inwestycje małe powinny być w gestii wojewody — tak jak dotychczas, i tak być powinno.

W.Z.: — Ważną sprawą jest również oparcie budownictwa na rzeczywistych relacjach ekonomicznych. Jakże są Pana zdaniem najważniejsze zadania w tym zakresie?

E. Głogoz: — Te relacje ekonomiczne, osiągnąć przez poszczególne przedsiębiorstwa, nie są bardzo częste z wynikiem obiektywnej sytuacji, tj. cwanictwa służb budowlanych. Jedną i te sama robotę, na podstawie wielkiej ilości cen cen obowiązujących w naszym kraju, jedne służby wyceniają np. na 100 złotych, a inne na 150. I ten, kto lepiej zna się na cennikach, jest lepszym że tak powiem partyzantem budowlanym, ten osiąga lepsze wyniki. Moim zdaniem, zbyt duży wpływ na wyniki działalności przedsiębiorstwa, na jego ocenę i relacje ekonomiczne mają właśnie te irracjonalne czynniki.

biur projektowych i wycena obiektów na podstawie KCO (katalogów cen obiektów przyr. moja), stawa rca bardzo dużą niedokładność w cenie obiektów. Pozwala na dużą rozbieżność pomiędzy kosztami rzeczywistymi, a ekwiwalentem otrzymanym przez przedsiębiorstwo.

Najlepszym tego dowodem jest niemal powszechne w całym kraju przekraczanie kosztów przez przedsiębiorstwa budowlano - montażowe. Można budowlanym zarzucić że niszczą 2 procent materiałów. Jest to ogromna ilość, która wszycy w oczu strasznie klują, bo już w zamysłu wzorze na wielkość produkcji dodanej jak w jakiej stawie się 10-procentowe votum nieufności w stosunku do produkcji w toku. Wielkość tej produkcji ustala się na 90 procent, czyli ustawodawca sam przyznaje że jest ona określania bardzo niedokładnie.

W ten sposób oszukujemy społeczeństwo, mówiąc że coś kosztuje 100 mln złotych, ale nie naprawdę, bo przedsiębiorstwo budowlane za ten obiekt płaci 130 mln. Dlatego uregulowanie cen obiektów i robot musi dopiero stworzyć warunki dla

regulacji oceny osiągniętych relacji ekonomicznych przez przedsiębiorstwa.

W.Z.: — Oficjalnie uznano flakso zastosowania systemu ekonomiczno-finansowego w budownictwie, zawieszono działanie tego systemu w wielu jednostkach. Co proponuje się w to miejsce?

E. Głogoz: — Ta sprawa jest związana z poprzednią. Naprawdę trzeba stworzyć bardziej precyzyjnie określone wartości wykonywanych przez nas robót. Od tego trzeba zacząć, bo inaczej ten system nie może działać. Owszem, ale tylko w zakładach przemysłowych, gdzie jest bardzo łatwy do zastosowania. W budownictwie — nie, bo już w zamysłu wzorze na wielkość produkcji dodanej jak w jakiej stawie się 10-procentowe votum nieufności w stosunku do produkcji w toku. Wielkość tej produkcji ustala się na 90 procent, czyli ustawodawca sam przyznaje że jest ona określania bardzo niedokładnie.

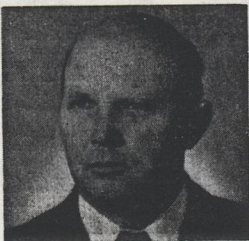
W ten sposób oszukujemy społeczeństwo, mówiąc że coś kosztuje 100 mln złotych, ale nie naprawdę, bo przedsiębiorstwo budowlane za ten obiekt płaci 130 mln. Dlatego uregulowanie cen obiektów i robot musi dopiero stworzyć warunki dla

system ekonomiczno - finansowy.

Związek branżowy

Eligiusz Borda — przewodniczącym Rady Zakładowej

W piątek, 5 grudnia 1980 roku od było się w Gdńsku zebranie sprawozdawcze — wyborcze Rady Zakładowej na które przybyło 85 spośród 136 członków Niezależnego Samorządnego Związku Zawodowego Pracowników Przemysłu Budowlanego i Spółdzielczości Budownictwa Mieszkanicowego...



ponadto — Stanisław Milcusek, Tadeusz Kadej oraz Marian Kowalski jako Zakładowy Społeczny Inspektor Pracy. Członkami zostali: Irena Ekstedt, Leon Nowicki, Franciszek Janukowicz, Maria Nowicka, Józef Sikora, Stanisław Talkowski, Czesław Leszkiewicz, Barbara Russek, Władysław Skowroń i Leon Michalowski.

Zebrań rozpoczęło się od przedstawienia i zatwierdzenia regulami nu obrad oraz jawnym wybraniem komisji obrad. Następnie przewodniczący ustępującego Plenum Rady Zakładowej Władysław Komarnicki przedstawił sprawozdanie z działalności rady nie ograniczając się w nim do minionego roku...

Sprawozdanie z działalności finansowej Rady Zakładowej przedstawiła zebrana Janina Hoffman. Użyła sło wo do sprawozdania jakim się rok im wachlarzem spraw zajmowała się Rada Zakładowa i co finansowała ze składek członkowskich.

Opis spraw mieszkaniowych, świadczeń materialnych i pomocy finansowej dla swoich członków i instytucji z których oni albo ich dzieci korzystały, aż do budowy przedszkola zakładowego.

Po sprawozdaniu finansowym zostało przedstawione sprawozdanie komisji rewizyjnej, która poprzez usta jej przewodniczącej Mieczysława Olszewskiej wyraziła wotum za ufnian i udzieliła absolutorium dla ustępującej Rady Zakładowej i finansowemu merytorycznej zasadności, celowości i sposobu wydatkowania funduszy związku.

Sprawozdanie Zakładowego Społecznego Inspektora Pracy Stefana Wrzesińskiego zostało przedstawione przewodniczącemu zebrania Eligiuszowi Bordzie, który w imieniu i w obec tego że nie można go było odczytać (pan Wrzesiński był nieobecny) sprawozdanie zostało dołączone do protokołu zebrania.

Po tym wszystkim, zgodnie z przyjętym regulaminem, na lepsze nastąpiło podawanie ze sali nazwisk kandydatów do zakładowych władz związkowych, deklaracja tych osób co do zgody kandydowania oraz ja wie głosowanie o umieszczeniu danego kandydata na liście wyborczej.

W wyniku tajnego głosowania (po obliczeniu głosów przez komisję i ukonstytuowaniu się) skład nowego Plenum Rady Zakładowej przedstawia się następująco: przewodniczącym został Eligiusz Borda a jego zastępcą — Władysław Skowroń, sekretarzem HZ została Irena Czubińska a w skład prezydium weszli

Przeglądając powyższy skład Plenum Rady Zakładowej łatwo można zauważyć, że dokonała się tu gruntowna odnowa szeregow związkowych, ze składu „starego” Plenum pozostały tylko trzy osoby — inni, choć byli proponowani — w tym i Władysław Komarnicki — nie wyrazili zgody na udział w pracach nowego Plenum. Przeważnie motywowali to chęcią odnowy szeregow związkowych i odmłodzenia kadr przedstawicielskich. Władysław Komarnicki jest przeciw członkiem prezydium nowego Zarządu Głównego związku branżowego i obiecał ze swej strony pełne zaangażowanie w działaniu na rzecz naszej załogi i członków związku.

Ciekawa była też dyskusja uczestników zebrania sprawozdawczego, w której — oprócz kulturowych i prawdziwie dziękczynnych wypowiedzi pod adresem „starej” Rady Zakładowej i jej byłego przewodniczącego — istotną rolę odgrywały wypowiedzi nawołujące do zaprzestania eskalacji żądań i bezpodstawnych zagrożeń strajkami, a wzięcie się za solidną pracę. Radykał wnoszący co do kierunków pracy nowego Plenum, w tym m.in. do nawiązania współpracy z NSZZ „Solidarność”. Mówiono też o sprawie jakości szeregow branżo wych związków i sprawach organizacyjnych. Wyrażono nadzieję na szybkie zjednoczenie z ichu związkowego, zwłaszcza mając na uwadze jedność celów działania związków. Postawiono wypowiedzieć się w sprawie właściwego zagospodarowania przez załogę leśniczkowski w Zdroisku.

Wielką grupę zagadnień poruszono w uchwale zebrania sprawozdawczego — wyborczego. W.Z.

System zaproponowany na rok 1981 jest trochę lepszy, ale powodnie w jego stosowaniu też uzależniam od stwierdzenia cenników właścicieli określających wielkość naszej produkcji.

W.Z.: — Jakie zmiany organizacyjne pozwoliły by na lepsze funkcjonowanie naszego przedsiębiorstwa?

E. Głogoz: — Znamy dwa systemy organizacyjne: centralny i zdecentralizowanego zarządzania. Przez dwa ostatnie lata funkcjonował u nas ten drugi system, sprawa wadzący decyzji w górę. Wobec tego niewątpliwie systemem demokratycznym zarządzania przedsiębiorstwa. Uważam więc, że dyskusja jaką kątoczyliśmy ostatnio nad naszym systemem zarządzania „wylała” dziecko z kąpiela”. Na bazie pretensji do wszystkiego co było, mieliśmy różnie pretensje do systemu zarządzania przedsiębiorstwem poprzez zakłady. Żądaliśmy centralizacji zarządzania. Wydaje mi się, że w tym miejscu demokracja uciepiała — poprzedni system był bardziej demokratyczny od zaproponowanego obecnie, no ale taka jest powszechna wola załogi. Przechodzimy na bardziej centralne sterowanie produkcją. Życie pokaże co jest lepsze, chociaż oczywiście jestem przeciwny tak często zmianom i reorganizacjom, bo to bardzo drogo kosztuje i są to koszty społeczne.

W.Z.: — Jak przebiega realizacja ustaleń zawartych w porozumie-

niu budowlanych w Gdańsku? Co zrobiono do teraz, na czym koncentruje się obecna działalność w tym zakresie, jakie problemy zostają podjęte w najbliższym czasie?

E. Głogoz: — Generalnie powiedziałbym, że w porozumieniu gdańskim ustalono iż system plac w budownictwie jest zł. W stosunku do cen — w ogóle nieaktualny. Uczciwie obliczony zarobek robotnika budowlanego powinien wynosić od 2 do 2,5 tys. złotych, a wimy że robotnicy zarabiali po 5 tysięcy. Porezużnienie zlikwidowało zakładanie i zaniechanie zarob w budownictwie. Nowy system placowy poddał mi pod dyskusję i załoga stwierdziła, że zawarte w nim ustalenia są bardzo bliskie prawdy. Myślę, że będą załogi po myśli załogi budowlanych.

Nadto dyskutowano o zasadach prze

Marmurowa posadzka, bezpłatna szatnia, muzealne papcie. To robi wrażenie, a raczej budzi zdziwienie. Kto tu jeszcze nie był, może być zaskoczony. Hol placówki zdrowia, a taka czystość! To coś niby walęgo. A tak jest w rzeczy samej. W zespołe budynków służby zdrowia przy ulicy o kontrowersyjnej nazwie „Wyzwoleńców” mieści się ta właśnie Międzyzakładowa Przychodnia dla Pracowników Budownictwa przy GPB. Niektórzy czują się tu nieswojo. Skradają się nie pewnie, są nieco niezdrani, ale trwa to tylko chwilę. Można się szybko dostosować bez dodatkowego instruktora. Zastępują go estetyczne i czyste napisy.

— U nas pacjenci zachowują się kulturalnie — mówi kierownik przychodni, lek. Wiktor Francaek. — Nie plują, nie rzucają petów. Sprawa palenia nie została jednak rozwiązana. Projektant inwestor zapomniał o palarniach. Teraz już nie nie da się wygospodarować. Cza sem palacze zanieczyszczają sanitariaty, ale to nie stanowi większego problemu. Sprzączki solidnie wykonują swoje obowiązki. Wszędzie panuje czystość jak przystało na tego typu przybytek. Jedy nie na co narzekamy, to ogrzewanie. Niewłaściwie, prawdopodobnie, wykonano system ogrzewczy. Nie znam się na tym, nie jestem fachowcem.

— Panie Doktorze, rzadko mi się zdarza spotkać z takim stanowiskiem. Na ogół my, to wszyscy każdy z nas nas się na zaskakująco. Co Polak, to zżanie. Nie kwapiemy się zastępować fachowców, ale — teoretycznie — jesteśmy przekonani, że coś zrobiliśmy o wiele lepiej. Wydaje mi się, że większość ludzi zapada na groźną chorobę, tj. dyntelantyzm. Choroba ta jest tym groźniejsza, że utęga jej nawet specjaliści. Odnoszę to również do tych fachowców, którzy mieli zapewnić ciepło dla przychodni. Ale do rzeczy. Jak Pan się tu czuje w roli lekarza i kierownika?

— Jak najlepiej. Nasza przychodnia jest luksusowa i komfortowa. Zarzucano nam nawet, że zrobiliśmy muzeum, którego atrybutem są papacie. U nas też one obowiązują. To prawda, że i papacie kosztują, i marmuru na parterze kosztują, ale to wszystko w sumie się bardzo opłaca. Zrobiono rzad coś twałego i to właśnie najbardziej ceni. Nie dziwiłoby natomiast nogo, gdyby teraz, po pięciu latach istnienia przychodni, nastąpił kapitalny remont lub modernizacja. Dziękuję też za słowa marmuru, że wiszą firan ki, że leżą wykładziny pacjenci szanują swoją leżnicę. Działło również na psychikę i samopoczucie naszych podopiecznych. Trzeba zawsze równać w górę. Robiliśmy zatem na przekór wszystkim i dziś jesteśmy pewni, że to było słuszne.

— Jakże są cele i zadania tej przychodni?

— Głównym naszym zadaniem jest stworzenie warunków pełnej opieki lekarskiej i zabiegów profilaktycznych. Cel ten byłby cał

kowie osiągnięty przy zwiększonym personalu lekarskim. Mamy 5 lekarzy rejonowych i 5 jeszcze potrzebujemy. Na jednego lekarza przypada około 1500 osób. Brak jest także właściwej rejonizacji. Każdy zakład, którym się opiekujemy, ma właściwą sobie specyfikę. Stąd i praca lekarza rejonowego musi być do niej dostosowana. Ubiegły rok był bardzo trudny. Przez pewien okres pracowałem sam. Gdybyśmy mieli jeszcze tych 5 lekarzy rejonowych to właśnie zapobiegania chorobom byłby całkowicie rozwiązany. Jest jednak niezmiernie trudno pozyskać takiego lekarza. To stanowisko jest w pewnym sensie dyskryminowane, bowiem nieznanymi jest jego prestiż. Lekarz rejonowy powinien być alfa i omęga wszystkich. Podniesienie jego autorytetu jest nie tylko sprawą naszą, ale całego kraju. Ponadto na rejon nie powinni trafiać ludzie młodzi. Tu trzeba doświadczonego lekarzy i woletoletnią praktyką.

Przychodnia jakich mało

I jeszcze jedno zastrzeżenie. To zmianie systemu zasitkowego zwiększyła się liczba ludzi potujących na zwolnienia. Symulacntwo staje się również groźną chorobą społeczną. Konieczne jest jakis wypracowanie uniwersalnego, żywego modelu zwolnień lekarskich. Należy ma prawo chorować, ale nie należy nadużywać tego prawa. Są ludzie, którzy nie szanują pracy. Nagminna jest u nas fluktuacja kadr. Dotyczy to szczególnie ludzi młodych. Ci najczęściej zgłaszają się po zwolnienia. Z moich obserwacji wynika, że człowiek fizycznie i emocjonalnie związany z zakładem pracy, nie choruje, nie szuka urojonych dolegliwości.

— Dużym autorytetem w przychodni cieszy się kierownik administracyjny pani Leokadia Jagielko. A jest czym administratorem. Przychodnia posiada wiele gabinetów specjalistycznych. Można powiedzieć że jak na obecne warunki świetnie wyposażonych. Do czego z nich by się nie użyczyło, wszędzie widać kompletne urządzenia, przyrządy, aparaturę i sprzęt medyczny. Jest trochę ciasno, ale luksusowo. I właśnie komfortem wyróżnia

się ta placówka zdrowia. Niewątpliwia to zasługa dyrekcji Gorzowskiego Przedsiębiorstwa Budownictwa Przemysłowego. Jako fundatora, zakładów podopiecznych i sąmógł kierownictwa przychodni. Na ogół ostatnio odchodzą od propagandy sukcesu, ale w tym przypadku tylko o sukcesie może być mowa. Zbędna jest nawet skromność. Celowe szukanie jakichś mankamentów, byłoby znajdowaniem dziur w całym. Niemniej skromnych cechuje personel tej wzmocnionej placówki. Nawet Pani Leokadia Jagielko, której wiele przychodni nasza zawdzięcza, nie chce za wiele mówić. Woli pokazać mi wszystkie pomieszczenia i obserwować, jakie odnosi wrażenie.

Międzyzakładowa przychodnia posiada m.in. 7 gabinetów stomatologicznych, nowoczesną analizę i psychologię pracy, świetnie wyposażony gabinet okulistyczny, gabinet laryngologiczny, poradnię dermatologiczną i chirurgiczną, poradnię dla kobiet oraz laboratorium ochrony środowiska pracy i dział rehabilitacji ruchowej. W skład tegoż działu wchodzi sala rehabilitacyjna oraz pomieszczenia z odpowiednimi urządzeniami do hydro- i fizykoterapii. Przychodnia zdobyła się również na saunę. Jest to w naszych lecznicach zakładowych sprawa nietypowa. Nie ma też namiłiaru chętnych do korzystania z „kapieli” w wysokich temperaturach. Na tę formę profilaktyki i relaksu ludzie nie mają wiodocześnie czasu. A może sama sauna nie jest jeszcze u nas modna, choć na pewno warto z niej korzystać.

— Opieką naszej przychodni — informuje pani Leokadia Jagielko — objęte są 22 zakłady, 3 szkoły przyzakładowe i Zespół Szkół Bii dowlanych w Gorzowie. Mamy około 14,5 tys. podopiecznych, w tym również rencistów i emerytów. Do dawkowo opieką specjalistów objętych jest 20 zakładów z terenu Gorzowa. Przeprowadza się tu badania wstępne i okresowe. W przychodni pracuje 73 osoby, w tym 22 lekarzy, 19 pielęgniarek i położnych, 7 asystentów stomatologii, 5 techników analityków i 2 magistrów pracowni analitycznej. Nasze pracownie są ładnie wyposażone. Mp. w gabinetach stomatologicznych pracują szybkoobrotowej produkcji czeskiej. Jest lepiej niż w innych przychodniach. Wszystko jest, co jest tylko na naszym rynku osiągalne. Trochę trudności ma my z nabywaniem lekarstw, igieł jednorazowych i środków opatunkowych, jakichś szczególnych brzo ków nie dostrzegamy. Możemy się również pochwalic pokojami socjalnymi. Mamy je po jednym na każdym piętrze. Zaopatrzone są w chłodzarki, radia i niezbędny sprzęt.

Widziałem. O tej przychodni można było napisać jeszcze i dużo, i dobrze. Jej pięcioletni okres działalności na pewno dobrze służył pracownikom i podopiecznym. I trudno pomyśleć, żeby było inaczej.

KAZIMIERZ WACHINOWICZ

Od red. Ulica przy której leży przychodnia nazywa się teraz im. Mami festu Lipowego.

miowania. Propozycje są bardzo kontrowersyjne i prawdopodobnie będą wprowadzone w życie. Uważam, że w pierwszym kwartale będziemy jeszcze stosować dotychczasowy zryflowany system plac. Komisje mogą się dogadać, a przecież jeszcze redakcja, wydawnictwo i wdrażanie. W każdym bądź razie zarzący tego nowego systemu plac już znamy.

W.Z.: — Jak się Panu współpracuje ze związkami zawodowymi?

E. Głogoz: — Jest to wielki problem stopniowej likwidacji 35-letnich przyzwyczaję. Nawyki stały się naturą ludzką i rewolucyjnie, w sposób gwałtowny psychiki ludzkiej nie zmienimy. Jeżeli ktoś myśli inaczej, to się ludzi. Po nowemu pracować i myśleć będziemy jeszcze jakiś czas się uczyć. Oczywiście na przykładach ewoluujących z życia codziennego. Choćby w ostatnio przyjętym takie chwile omawiając z nowymi związkami mandatury na kierowników w Zakładzie Sprzętu i Transportu. Była to lekcja pracy w nowym stylu, chyba wyszliśmy z niej zadowoleni wszyscy. Wskazywać należy na te jednostki organizacyjne wykazały, czy jest to skuteczna forma współpracy. Chciałbym wierzyć, że podjęliśmy właściwe decyzje.

Takie przykłady będą nas uczyły, bo co to znaczy dobra współpraca? Jest wtedy dobra, jeśli nasze działania będą skuteczne. Nie chcę dzielić o to aby współpracą była gładka, miła i układna, ale

teresy... To powinno jak najszybciej znaleźć jakis instytucjonalne rozwiązanie — dla dobra i korzyści wszystkich. Społecznych kosztów wytwarzania naszych budynków.

Inne zadanie dla tej instytucji, to np. inicjowanie harmonijnej pracy budowlanych. W Gorzowie opracowaliśmy skuteczną „niedorozwoju” przedsiębiorstw rejonujących infrastrukturę, szczególnie roboty inżynierskie, małą architekturę, roboty elektryczne. Przykładem może być Osiedle Budowlanych i realizowane przez nas budynek mieszkalny nr 1.

Przemysłowcom każę się realizować budownictwem mieszkaniowym, tylko nikt nie rozstrzygnął, kto ma wykonywać wokół tego budynku infrastrukturę podziemną. Przemysłowka chce oddać budynek, musi oddać przyboczną dla swojej załogi — mieszkańcom — przedsiębiorstwom, takim jak GPRI czy SPRI, żeby tylko podjęły się robót podwykonawczych.

Zresztą, instytucja ta miała wiele innych zadań do spełnienia, przy czym nie wolno powoływać takiej instytucji do odpowiedzialności i uprawnień, bo to będzie następne grono urzędników na posadach. Ta instytucja musi mieć możliwość rozważania resortowych optłoków i zlamania resortowych ciągłoków — a to nie jest łatwe.

Rozmowę przeprowadził: W. Zdroitowski dn. 19.12.1980 roku.

(Ciąg dalszy ze str. 1)

związki musiałby organizować. To nie wymyślił mój ani grupy ludzi ze mną związanych ale wspaniałą, poważającą część załogi. Sprawa nie podlega dyskusji. Byliśmy czwartym zakładem w Gorzowie, który przystąpił do organizacji ZKZ. Gdy by nie początkowe trudności, być może byłbyśmy założycielami Międzyzakładowego Komitetu Założycielskiego NSZZ „Solidarność” w Gorzowie. Już przed 13 września 1980 r. chcieliśmy zwołać zebranie organizacyjne, ale nie mieliśmy od

popelniał błędy. Parę spraw zalażyliśmy nieprawidłowo. Były porozumienia między nami a dyrektorem przedsiębiorstwa. Większość z nich nie była wiążąca. Zadowoliliśmy sobie sprawę, że nie wszy skto to, co mówiono na spotkaniach zdawało, było prawdą. Gorzkie słowa padały w chwilach wielkiego rozgłoszenia. Dotyczyły one również dyrektora. Myślałem jednak, że bezpod stawny zarzut nie budzi wątpliwo ści tak w naszej działalności jak i wśród naszych załóg. Na taką do rządność musi stać wszystkich, musi stać każdego.

dać mu minimum materiałów i nie przeszkadzać. Jeżeli jest dobrze przez przełożonych zorganizowana praca na budowach, to istnieje lep sze jej wykonanie, wzrosła wydaj ność i jakość. W związku z zarzu tami i wstrzymaniem niektórych inwestycji nie mamy rozczewania, ja kie budowy będą przerwane. Czekały na jakiś program działania. Ani Ministerstwo Budownictwa i Materiałów Budowlanych, ani nasze Zjednoczenie Budownictwa Przemysło we „Zachód” we Wrocławiu nie wyszło jeszcze z takim programem

Dział Socjalny proponuje Wycieczki

Dział Socjalny zaprasza pracowników GPBB wraz z rodzinami na wycieczki sobotnio - niedzielne, turystyczne - krajowe i zagraniczne oraz imprezy kulturalno-oświatowe, okolicznościowe i różne festy ny organizowane przez cały rok.

W związku z wolnymi sobotami dział proponuje wycieczki na przed stawienia oprowe i operetkowe w dniach: 17, 24 i 31 stycznia, 7, 14, 21 i 28 lutego, 7 i 14 marca oraz 5, 12, i 19 grudnia 1981 roku.

Proponuje się obejrzenie gorzowskich spektakli teatralnych (terminy do uzgodnienia) udział w kuligach (wg zgłoszeń - od połowy stycz nia do końca lutego - wolne soboty i niedziele), wycieczki jedno dniowe do lasu na jagody i nad je ziora - od 23.06 do 30.08, w każdą sobotę i niedzielę, na gryzobranie - w wolne soboty i niedziele, wg uzgodnień z Kolem Wędkarskim.

Z wycieczek krajowych dział pro ponuje wycieczki dzieci np. do ZO, ogrodu botanicznego itp. do uzgodnienia, wycieczki Szczę ściana (21.02), Poznań (28.02), kilku dniowe - do Krakowa - Oświęcim - Częstochowa (9 - 12.05), Trójmiasta - Malborka (6 - 9.06), Poznań - Rogalina - Kurniki (21.06), Kottliny Jeleniogórskiej z Szymbarkiem (18 - 21.07), w Bieszczady (1 - 6.08), do Kolobrzegu - Koszalina (21 - 23.08), Warszawy (5 - 8.09), Gniez na - Bydgoszcz - Toruń (24 - 26.10). Koszty wycieczek będą płacone na palakach.

Z wycieczek zagranicznych prze widuje się zorganizowanie jedno dniowych do NRD i kilkuniedzinych do innych krajów demokratycznych oraz do ZSRR. Terminy i ko szta będą podawane na palakach. Imprezy kulturalno - oświatowe to przede wszystkim spotkania z wy bitnymi przedstawicielami kultury i polityki, imprezy rozrywkowe z udziałem znanych zespołów i solistów, organizacja spotkań tema tycznie, zabawy i dyskoteki.

Imprezy okolicznościowe to poza balem sylwestrowym, choinka no rowoczną dla dzieci (styczeń - lu ty 1981), Dzień Budowlanych (wrze sień), spotkania z emerytami i re nistami.

Ze sportu przewiduje się przepro wadzenie obgrywek szachowych, brydżowych, piłki siatkowej i w te nisa. Mile widziane są inne propo

zycje wraz z podaniem terminów. Zorganizowane będą także festy ny - piernuszanajowy, czerechowy i inne wg propozycji. Wszystkie imprezy będą przeprowa dzane w kompleksie obiektów GPBB przy ul. Kwiatowej w Gor zowie. Tam właśnie już w stycz niu br. inauguruje swą działalność Klub Budowlanych przy GPBB.

PROJEKT ZAGOSPODAROWANIA LEŚNICOWKI W ZDROISKU

Dział Socjalny proponuje wycie ki sobotnio - niedzielne do Zdrois ka (z noclegiem), zorganizowanie stałego pola namiotowego z miej szem na ognisko (sezon wiosno - letni oraz wczesnojesienny) i pola, gdzie można rozbić namioty po przyjeździe. Można więc spędzać tam urlopy, kilka dni wolnych od pracy, organizować spotkania zbio rowe różnych zespołów i kół zaintereso wanych, różne turnieje i festyny.

Wszelkie uwagi do propozycji pro siny składać w Dziale Socjalnym GPBB, pokój nr 10 u pani Krysty ny Gawiak, tel. w. 206.

Kazimierz Kolosowski

Od Redakcji: Korzystając z zaproszenia, proponujemy pani Krysty nie Gawiak i pozostałym pracowni kom Działu Socjalnego, aby nie czu kając na propozycje ze strony nas zych budowlanych, sami co jakiś czas proponowali załozce różnora kie formy spędzania wolnego cza su i nie ustalali w dążeniu do ich zrealizowania.

Pod uwagę konkretnych - pod powiadamy organizowanie wzmoc niat ubiegłych - kuligów i biegów prześlajowych do leśniczówki w Zdroisku. Latem zaś (np. w sierp niu) proponujemy zorganizowanie tygodniowego obozu szkoleniowo - wypoczynkowego dla członków Międzyzakładowego Wzręczniczy Dzielnicar skiej działającej przy naszej Redak cji, członków Społecznego Kole gium Redakcyjnego, długoletnich korespondentów i współpracowni ków.

Jeżeli chodzi o wycieczki chę g stwierdzić, że niestety - propo zycje wycieczek od lat do tych sa mych miejscowości nie przyciąga ją już naszych pracowników do wziętych odczytów; większość z nich nie chce przyjeżdżać, więc jej inwencji i w tej dziedzinie

W. Zdzitowiecki

powiednicj sali. Nie dano nam. Nikt jeszcze nie wiedział, co z tego mogą wyniknąć.

KW: - Może o przebiegu prac zawodowej... Czy w latach poprzednich interesował się pan ruchem związkowym?

AO: - Ukończyłem Zasadniczą Szkołę Zawodową dla Pracujących przy ZWCh „Chemitex - Stilon”. W tym zakładzie pracowałem 7 lat. Od 1972 r. jestem zatrudniony w GPBB. Na początku byłem elek tromonterem, obecnie elektrykiem pomiarowym. Ruchem związkowym interesowałem się, ale w nim nie uczestniczyłem. Po prostu czułem że to nie jest to, że chcą tu na ograniczenie możliwości sprawdza nia się. Interesowało mnie działa nie autentyczne, prężne, niezależne i skuteczne. Takiego działania spo dziwałem się i chciała działa. Nie stety, nie było tego. Związki zawo dowe, a tym bardziej ich władze uległy skostnieniu, zbiurokratyzo wały się, administrowały się i ode szły nawet od swoich założeń sta tutowych. Zamiast służyć załogom, zaczęły nimi rządzić. Nadmiar wła dzy nikomu nie służył, a w końcu nie wyszedł na dobre. Myślę, że w tym przypadku rządzić winno za czyć pomagać, bronić, ale też pomo cy i obrony załogi nie mogły jakoś dostrzec. Po prostu tego nie było. Teraz pracuję z satysfakcją na rzecz NSZZ „Solidarność”, bo wie rzę, że sytuacja w ruchu związkowym generalnie się zmieni na lep sze, że zostaną przywrócone god ność i prawa dla wszystkich ludzi pracy.

KW: - Jak zatem kształtuje się sytuacja NSZZ „Solidarność” w GPBB?

AO: - Przedsiębiorstwo zatrud nia około 1800 osób. Z tego ponad 90 proc. wstąpiło do Niezależnego Samorządnego Związku Zawodowe go „Solidarność”. Ponadto objeśli my patronatorem pracujących ucz niów, rencistów i emerytów. Ludzi przychodzą do nas sami, wypełnia ją deklaracja, niecierpiwią się, do magają szybkich zmian, proszą o pomoc w różnych życiowych kłopot ach. Sprawy układają się pomyśln ie choć są jeszcze ludzie, którzy poprzednio istniejący stan w kraju o wiele bardziej odpowiada. Konserwatywni i rutyniarstwa nie da się od ręki przewidywać. Są jeszcze małe grupy i jednostki, które usiłują szkodzić ruchowi odnowy. Pomawiają nas o różne aspołeczne działania. M. in. o to, że jesteśmy jako ZKZ ludźmi przypadkowymi, niepewnymi moralnie, nieprzychylnymi do zorganizowania auten tycznego związku zawodowego. Nie podejmujemy na ten temat dysku sji. W ogóle z oczerekami rozmó wy nie ma. Prawdą jest, że i ZKZ

Dziś naszym naczelnym zadaniem jest wypracowywanie nowych, skut ecznych metod działania. Zależy nam przede wszystkim na stworze niu precyzyjnej organizacji związkowej. Wychodzimy z wieloma tema tami. W listopadzie ubr. odbyło się spotkanie z dyrektką i kierownictwem przedsiębiorstwa, na którym został przedstawiony nasz program działania. M. in. podkreślaliśmy, że nowy związek będzie dbał o dys cyplinę, odpowiedzialność, rzetel ność i odpowiednie warunki BHP na każdym stanowisku pracy. Nie będzie tolerował zjawisk negatyw nych, takich jak: marudność, wro nieństwo, chuligaństwo czy pi jaństwo.

Rozpoczęły się wybory związko we. Wybraliśmy wg nowej ordy nacji wyborczej, opracowanej przez Krajową Komisję Porozumiewaw czą. Załogi wybierają członków Ko misji Oddziałowych i ich przewo dniczących delegatów na lokalne ze brania, członków Komisji Zakłado wej z urzędu (par. 19 OR) oraz ino zych zaufania. Przeprowadzanie wy borów w tego typu przedsiębiorst wach, co nasze, nie należy do zadań łatwych. Nasze budowy rozlokowa ne są na przestrzeni od Katowic do Międzyzdrojów. Panuje niesamow ita płynność kadr. Ludzi przemosi się z budowy na budowę.

W czasie kampanii wyborczej po wolałami komisję doradców przy NSZZ „Solidarność”. Będzie ona miała fachową pomoc przy rozwią zaniu złożonych problemów pra cowniczych. Chcemy także dla Ko misji Zakładowej stworzyć w tym względzie pełną dokumentację wszystkich spraw związkowych.

Z nowo wybranymi władzami związkowymi wiążemy duże nadzie je. W imię one walczyć o faktyczną równość praw, o praworządność i godność każdego pracownika. Nie chcemy być bierni. Nasz ZKZ pod jęł w listopadzie ubr. akcję pomocy dla rólników przy zbiorze okopowych. Spotkało się to z zrozumi eniem i czynnym poparciem załóg GPBB.

KW: - Aktualna sytuacja na bu dowlach GPBB nie jest wesoła. Roz wagać inwestycje ciągną się w nie skończony sposób. Dotyczy szczególnie Węgrowódzkiego Szpitala Zespołowe go, centrum administracyjnego, ho telu „Mieszko”, kotłowni dla Za rownia, zakłani w Rożankach czy Ubojni Drobiu w Świebodzinie. Jak to jest z tą gospodarką planową w przedsiębiorstwie? Natrzekania urz ednikami, ale o co to właściwie chodzi?

AO: - Dotychczasowe zabezpiec zenia materiałow były niewystar czające. Fakt ten powodował rozprze żenie dyscypliny pracy, stał się czynnikiem demoralizacji załóg. Ro botnik chce pracować. Wystarczy

Są jakieś priorytety, ale oficjalnie nie wiadomo. Ubojnia Drobiu w Świebodzinie, Węgrowódzki Szpi tal Zespołowy czy Szklarnia w Ro żankach to budowy wodzące, ale bardzo poważnie opóźnione. Braku je przede wszystkim stali zbrojenio wej, cementu, kruszywa, a w ogóle trudno wymienić coś, czego nie bra kuje.

KW: - GPBB buduje również po za granicami kraju. Jaki będzie stu sunek NSZZ „Solidarność” do tych dewizowych przedsięwzięć?

AO: - Wszelkie umowy gospo darcze z zagranicą powinny być kon sultowane z specjalistami związo ków zawodowych. Jednak sam fakt eksportu myśli technicznej czy siły roboczej jest sprawą dużej wagi. Obecnie istnieje raczej konieczność tego eksportu ze względu na ogra niczenia inwestycyjne w krajach. Przy zjednoczeniu działła twó. biu ro eksportowe które jest kontrola pośredniczącą między kontrahen tem zagranicznym a przedsiębiorstw em. Jest to twór szlachny i - mian zdaniami - niepoprzedzony. Wi em, nie jestem nie zapewnia ani dla przedsiębiorstwa, ani tym bardziej dla wyjeżdżających fachowców. Bu dujemy w Miskolecu na Węgrzech obiekty usługowe. Sprzedajemy tyl ko myśl i robociznę. Niedawno wy jechła grupa do ZSRR. W Mozań skoje pod Moskwą wznosi ona pa wilyon handlowo - usługowy z ma teriałów polskich. W najbliższym czasie będą podpisane inne umowy ze wschodnimi sąsiedami. Jednak w tym wszystkim jest wiele przeko nujących nieczytych. Oprócz zróżni czonej stawki dewizowej jest różni ce zróżnicowana stawka złotowa wa, otrzymywana przez rodzinę w kraju. W tym względzie winna ulęc zmiłanie Uchwała Rady Ministrów nr 8. Będzie to przedmiotem per traktacji związku z odpowiednimi władzami.

Na budowy eksportowe może wy jechać w zasadzie każdy, kto speł nia warunki nakreślone w regula minie. Chodzi przede wszystkim o fachowców z długoletnim stażem pracy i mianoganną opinią oraz tych którzy jeszcze za granicą nie pra cowali. Praktyka zawodowa, dobre warunki krajowymi ma tu też duże znaczenie dla samego rozwoju przedsiębiorstwa.

KW: - Słowo na zakończenie na szej rozmowy...?

AO: - Chciałbym w imieniu ZKZ i osobście serdecznie podzię kować tym wszystkim, którzy zdo łali budowę pomnika poległych na Wybrzeżu stoczniowym w pamiętnym roku 1970.

KAZIMIERZ WACHNOWICZ

(22.12.1980 r.)

Sprawa przeniesienia bazy

Nasze załogi, a szczególnie załoga Wy działu Produkcji Prefabrykatów, w sprawie ewentualnego przeniesie nia bazy GPBB przy ul. Podmiejskiej w Gorzowie na ulicę Malorolnych. Wiele osób z tym się nie zgadza. Spró dajmy zatem problem wyjaśnić, przed stawiając rzecz obiektywnie i zgodnie z faktami.

Baza przy ul. Podmiejskiej jest włas nością ZWCh „Chemitex-Stilon” i zo stała nam wydzierżawiona na potrze bę Zakładu nr 1, którego załoga bud owała i rozbudowywała i szkie wyw o nie od roku nie na „Stilonie” nie ro bimy. Załoga Zakładu nr 1 znacząco się zmniejszyła i zatem pustie pomie ściła administracyjnie i szkie wyw o zyłoby przekazane w dzierżawę dla Gor zowskiego Przedsiębiorstwa Robót In żynierskich. Na bazie przy ul. Pod miejskiej pozostały więc tylko wytwór nia zbrojarska i prefabrykatów, które wielkość produkcji również zo stały zmniejszone. Wiodącym powo dem zmniejszenia frontu inwestycyjnego. Wytwornia zbrojarska bardziej znowu pasuje do profilu robót wytwórni kon strukcji stalowych na bazie przy ul. Malorolnych. Tym bardziej, że przy tej ulicy posiadamy konstrukcję i fun damenty na budowę nowej hali pro dukcyjnej za pieniądze GPBB, które w zamian chce przeprowadzić się do po nieszczęzn bazy przy „Stilonie”. Problemem otwartym jest sprawa e

ventualnego przeniesienia wytwórni prefabrykatów na ul. Malorolnych. Przeciwnicy wysuwają argument braku pary do tzw. naparznia betonów oraz wysoki koszt przenosin, które wy niosłyby 2 mln złotych. Została więc na zlecenie dyrektora GPBB prze biona ekspertyza zasadności takich przenosin i okazało się, że eksperci Zjednoczenia Budownictwa Przemysło wego „Zachód” we Wrocławiu uw ażają takie przenosiny wraz z nieo dzowne - biorąc pod uwagę korzyści ekonomiczne. Pracęm przeprowadze nia „dojrzenia” betonów też zostały by rozwiązany w bardziej nowoczes ny sposób, lepszy od naparznia (cho dzi o nagrzanie i zaprawa w zoso wych w specjalnym tunelu i zraszanu cie wody).

Poza sferą ekonomiczną pozostałaby do rozstrzygnięcia sfera humanitar na. A więc przede wszystkim roz wiazanie problemu docodnego dojaz du ludzi do pracy na bazie przy ul. Malorolnych. Myślę, że to jest „do przekożenia”. A poza tym, nikt nas ze stilonowskiej bazy nie wyznania, wypowiase jeszcze na temat prze nosin Konferencja Samorządu Robo tniczego. Uplynie dużo wody w Warcie zanim w ogóle do przenosin dojdzie... musi być przecież zbudowana zmian kowna wyżej hala produkcyjna no i kotłownia „Zakanale”.

LORNETA

Brzydota ludzi i kleistych rękach

Sięgnięli do precyzyjnego zapisu tej historii w protokole skierowanym do Prekariatury Rejonowej w Gorzowie: „W dniu 30.02.1980 roku brigada pra cowników przedsiębiorstwa, zajmująca się montażem i demontażem rusztowań, kierowana przez brigadystę Włodzimierza Z. dotychczas w pracy, na nowo dyktu kowała komunalnego przy ul. Koszykowej Gdynińskiej kraty 61,13 m kw. glazury wartości około 20 tys. złotych.

W wyniku postępowania wyjaśniają cego, pracownicy ci przyznali się do popełnienia kradzieży, za co zostali u karani dyscyplinarnie w postaci: kara ny, zostali pozbawieni nagrody z fun duszu zakładowego za 1980 rok w 100 procentach oraz zostali solidarnie ob cięzieni wartością skradzionego mienia.

Jednocześnie zaznaczono, że jakiegoś wiek naruszenie dyscypliny pracy

przez tych pracowników, spowodują zwolnienie dyscyplinarnie z pracy. Takie postawienie sprawy przez przed stawicieli Zarządu, dotychczas w pracy, wzięli tych pracowników nie spełnia swojego zadania, ponieważ ci sami lu dzie 14.10.1980 roku znowu dokonali kradzieży 90 litrów farby emulsyjnej o wartości 10.500 złotych z budowy o siedla mieszkaniowego „Czeresniowa”.

Po ujawnieniu kradzieży, pod naciskiem Działu Kontroli Wewnętrznej, pracownicy ci zwrócili farbę do magazynu budowy. Za ten czyn zostali roz wiazani z nimi w trybie dyscypliny w tym umowa o pracę, w której wy szła kradzież 90 litrów farby emulsyj nej. Sprawa kradzieży była ewidentnym przestępstwem, spowodowana zarów no brakiem pylek glazurujących na budowie, jak i brakiem hamulec opa ranych. W ogóle brigada miała opar

nie nie bardzo znowoznaczoną: potra fił przez kilka dni nie przetrwać osy”, by później kilka dni nie przetrwał.

Po kradzieży pylek napisali nawet oświadczenia dla dyrektora i Rady Za kładowej, w których nie tylko zgadza li się na poniesienie należonych na nich kar, ale także prosili o podanie imienia kradziecy. Wobec tego, że i obceali poprawe. Niestety, rzeczuw iłość okazała się inna... ich słowka nie potwierdziły, były po prostu kłamstwem.

Uważałem, że mechanizm drugiej kradzieży oraz sposobu myślenia spraw czo. Sięgnięli do kolejnego protokołu: „Brigada odbudowała i wykończyła z wyjątkiem zlecenia kierowni ka budowy osiedla Czeresniowego, wy konała prace przy malowaniu elewa cji budynku nr 9. Brigadysta pobrad od majstra budowy 500 litrów farby emulsyjnej. (Trzeba zaznaczyć, że wa dła norma i dokumentacja, przy trzy krotnym malowaniu na 1 m² elewacji trzeba było zużyć 700 litrów farby).

Brigada po wymalowaniu połowy bu dowliska została przeniesiona do innych prac na budynkach przy ul. Nowej, w której przenosił brigady majster za żądał zwrócić pozostałe ilości farby. Był to 130 litrów farby, wiodącym powo dem zmniejszenia frontu inwestycyjnego. Wytwornia zbrojarska bardziej znowu pasuje do profilu robót wytwórni kon strukcji stalowych na bazie przy ul. Malorolnych. Tym bardziej, że przy tej ulicy posiadamy konstrukcję i fun damenty na budowę nowej hali pro dukcyjnej za pieniądze GPBB, które w zamian chce przeprowadzić się do ponieszczęzn bazy przy „Stilonie”. Problemem otwartym jest sprawa e

No i zobowiązania dotrymal, sed jed nak to tym, że za półno i po zmiania ruz danych o zaprawa w zoso wych, tyk lamania dyscypliny pracy. Takie „wypogodarowania” farby są skro dlice - raz, że godzą w ustalony porządek pracy, drug, powodują two rzenie userek i konieczność ponowne go malowania elewacji za jakiś czas.

dobrze, że tej brigady już nie ma w przedsiębiorstwie.

WINCENTY ZDZITOWIECKI

P.S. Jak się dowiadujemy Dział Za trudnienia nie potuladomil piśmie nie w przepisywanym terminie brigady o rozliczeniu umowy o prace. W związku z tym, brigada odwołala się o przy urócenie pracy do Komisji Odwoław czej przy prezydencie m. Gorzowa. O wynikach tego odwołania poinformu jemy.

Dnia 26.11.1980 r. w Gorzowskim Przedsiębiorstwie Budownictwa Przemysłowego odbyło się z okazji dorocznego „Dni HDK” uroczyste spotkanie całego aktywu klubów HDK województwa gorzowskiego. W drugiej części spotkania odbyło się plenarne posiedzenie Zarządu wojewódzkiego Polskiego Czerwonego Krzyża. Na spotkanie przybyli: plk. Stanisław Pierzga, — członek ZG PCK, mgr Edmund Rychlewski — przewodniczący komisji Honorowego Krwiodawstwa, dr Wiesława Sliwińska — v-ce — przewodnicząca ZW PCK, Cyryl Romiński — sekretarz ZW PCK. Na drugą część spotkania przybył viceprezydent Gorzowa Franciszek Cempel. W wystąpieniu otwierającym spotkanie przedstawiono historię powstania Klubu HDK przy GPBP oraz inicjatywy jego członków przez okres działalności tj. od 24.03.1972 r.

W klubie zarejestrowanych jest aktualnie 319 członków. Łącznie w okresie 8 lat przekazano dla służby zdrowia 1542 l krwi, w tym 90 l krwi na Centrum Zdrowia Dziecka oraz 10 l krwi do Kliniki Poznańskiej jako pomoc dla leczących się tam pracowników GPBP.

Województwo gorzowskie zrzesza w klubach około 4.000 członków, natomiast 2.000 niezrzeszonych krwiodawców.

Następnie pod rozważką jako temat w przygotowaniu dyskusji zaproponowano:

- propozycja zmiany wzoru legendy członkowskiej HDK,
- zorganizowanie muzeum Honorowego Dawstwa Krwi,
- nakładanie kar na członków HDK którzy oddają krew poza granicami kraju, czerpiąc z tego tytułu korzyści materialne,
- wprowadzenie odrębnego wyróżnienia dla członków i klubów oddających krew na Centrum Zdrowia Dziecka,
- nadanie imienia HDK dla jednego ze statków PZM.

Z okazji odbywającego się spotkania dla najbardziej ofiarnych i zasłużonych działaczy wręczono odznaczenia zaprzyjaźnionych klubów HDK, dyplomy i nagrody rzeczowe ufundowane przez Dyrekcję i Radę Zakładową w Gorzowskim Przedsiębiorstwie Budownictwa Przemysłowego.

Ostatnim punktem porządku dziennego I części spotkania była dyskusja. Dyskutancki poruszyli wiele problemów nurtujących ich środowiska. Działalność klubów HDK boryka się z wieloma trudnościami, że wymienić chociażby: brak bazy lokalowej, środków finansowych na szkolenia, propagandę, spotkania itp. Charakter tej społecznej organizacji uniemożliwia jej wypracowanie funduszy na bieżącą działalność. Jeden z dyskutanctów powiedział, że każdy klub jest w stanie bez wielkich nakładów wypracować w stosunku rocznym około 100.000 zł sprzedając krew członków klubu, ale wówczas należałoby zmienić nazwę na Klub Dawców Krwi z pominięciem „Honorowy”.

Inną sprawą było przedstawienie przez przedstawiciela z Kozłowa informacji o tym, że pracownicy służby zdrowia otrzymują pieniądze w wysokości 70 zł od jednego nowego członka HDK, a przecież werbunek nowych członków spoczywa przede wszystkim na klubach, w związku z tym i

pieniądze z tego tytułu winny za siłać kasy klubów zainteresowanych.

W dyskusji dużo miejsca i cierpliwości poświęcono służbie zdrowia, w szczególności odnosiło się do traktowania członków HDK i nie respektowanie posiadanej przez honorowych dawców krwi przywilejów. Ogólnie trzeba

Dorobek i problemy klubów HDK

stwierdzić, że sprawę należy szybko uregulować wydając jednolity określony zestaw przepisów odnoszących się do praw i obowiązków członka HDK. Przepisy te winny być rozszerzone o nowe wzniesione jako postulaty a wynikające ze zmiany warunków w wielu dziedzinach życia.

Postulowano o:

- wprowadzenie dodatkowych kartek na mięso dla systematycznie oddających krew,
- wprowadzenie szerszego zakresu nagród między innymi wczasów bezpłatnych dla dawców po oddaniu określonej ilości litrów krwi.

W dalszym ciągu dyskusji dyskutancki podnieśli sprawę braku klubu przy Zarządzie Wojewódzkim, który przesyłałby członkom posiadających swojej przynależności klubowej.

Postawiono również wniosek o stworzenie w Gorzowie Wlkp klubu - kawiarni która byłaby stałym miejscem spotkań członków z całego miasta i przyjezdnych członków HDK z terenu woj. gorzowskiego.

W dyskusji mgr. E. Rychlewski ustosunkował się do wypowiedzi wielu dyskutanctów określając swoje stanowisko co do tego czy mamy prawo tworzenia intuicyjnych form tej społecznej humanitarnej organizacji.

Wiele miejsca poświęcono sprawie czekolad, wszelkiego innego typu słodyczy, bonów na posilki regeneracyjne itp. Nie wszyscy chcą zżadać sobie sprawę z tego, że nie są to formy rekompensaty za oddaną krew, ale mają służyć do szybszego regenerowania sił i dlatego też bezpodstawnie są wnioski aby za oddaną krew otrzymać dwa dni urlopu.

Z dużą aprobatą i zadowoleniem ogółu zebranych spotkało się wystąpienie innego z dyskutanctów — Władysława Skowrona. W swojej wypowiedzi przedstawił trudności lokalowe władz wojewódzkich PCK, brak pomieszczeń socjalnych. Zaproponował aby wystąpić do władz miasta w celu przejęcia pomieszczeń po byłej siedzibie Wojewódzkiej Rady Związków Zawodowych w Gorzowie. Wielkość i usytuowanie tego obiektu są bardzo korzystne. W dalszej części swego wystąpienia tow. Władysław Skowron wystąpił z apelem do wszystkich członków klubów HDK w sprawie poparcia inicjatywy Zarządu Klubu HDK przy GPBP udzielenia pomocy przy realizacji budowy Szpitala Wojewódzkiego w Gorzowie. W komplecie tej budowy znajduje się również Wojewódzka Stacja Krwiodawstwa.

Wszyscy zebrani wyrazili zgodę na udzielenie pomocy w formie prac społecznych, a wystąpienie zostało skwitowane gromkimi brawami. I na tym zakończyła się I część spotkania. Do drugiej części przystąpiono po kilku minutowej przerwie.

Plenarnemu posiedzeniu Zarządu Wojewódzkiego PCK w Gorzowie Wlkp. przewodniczył plk.

którzy oddali conajmniej 25 litrów Złoty Krzyż Zasługi i Krzyż Kawalerski Orderu Odrodzenia Polski. I właśnie uchwałą Rady Państwa z dnia 1.10.1980 r. otrzymali Złote Krzyże Zasługi za wybitne osiągnięcia w honorowym krwiodawstwie następujący członkowie klubu HDK przy GPBP: Stefan Gryguć, Zenon Janczewski, Tadeusz Niewinow-

ski i wielu innych niezbędnych rzeczy do ćwiczeń.

Gdybyśmy posiadali bazę lokalową można by było w Gorzowie zorganizować stały ośrodek szkolenia sanitarnego. Może sprawę się rozwiąże z chwilą wybudowania nowego szpitala, wówczas można by było zaopotać każdego ze zwolnionych obiektów służby zdrowia.

W.L. — Jak duże jest zapotrzebowanie naszego województwa na krew?

C. Romiński: — Potrzeby są ogromne. Nie pokrywamy całego zapotrzebowania na ten niezadowny i niezastąpiony lek, a oddaje my go nie mało bo około 7 tys. litrów, a potrzeby stale rosną. Zaczodzą więc konieczność społeczną zmuszającą nas do stalego doskonalenia naszych form pracy na odcinku intensywnego rozwoju tej pięknej i szlachetnej akcji.

W.L. — Dla mnie osobiste wy daje się że działalność PCK jest zbyt wąska?

C. Romiński: — O nieprawda! Nakreśliłem tutaj tylko główne kierunki działania które realizuje my, są jednak i inne nie mniej ważne. Chociażby „Opieka nad chorym w domu”. Tę akcję do naszego programu wprowadziliśmy w 1965 r. Posiadamy 19 punktów opieki, które zatrudniają 322 osoby try pogotowia. Sprawujemy opiekę nad 650 chorymi, ludźmi starszymi i osobami samotnymi. Działanie to ma dużą wartość społeczną, gdyż w innym przypadku należało by wybudować conajmniej dwa Domy Opieki Społecznej.

W.L. — No tak, ale tak szeroko prowadzone akcje wymagają zapewne wysokich nakładów finansowych?

B. Romiński: — Rzeczywiście wszystko to co robimy wiąże się z poważnymi kosztami. Za rok 1979 wydatki nasze kształtowały się na poziomie około 9 milionów złotych. A wpływów z tytułu składek indywidualnych i zbiorowych oraz innych dotacji było niewiele ponad 900 tys. zł. A to jest przecież kropla w morzu potrzeb.

W.L. — W czasie spotkania jeden z uczestników zaapelował do wszystkich członków HDK o włączenie się w czynną realizację budowy Szpitala Wojewódzkiego w Gorzowie Wlkp. Jakie jest pana stanowisko i stosunek do tej sprawy?

C. Romiński: — Biorąc pod uwagę że wszystko to co robimy czynimy w ścisłej współpracy ze służbą zdrowia, dlatego moje sta nowisko w tej sprawie jest jednoznaczne. Z tym samym apelem chciałem wystąpić, ale uważałem iż będzie on miał swój najmniejszy wydźwięk na podsumowanie całego spotkania. Ale w sumie to liczy się ogólny efekt i fakt że my członkowie HDK jesteśmy zgodni i wszyscy włączymy się w ramach prac społecznych do realizacji tej niezbędnej i tak potrzebnej dla społeczeństwa województwa gorzowskiego inwestycji. Przecież tam a nie gdzie indziej będzie Wojewódzka Stacja Krwiodawstwa. My jako członkowie HDK jesteśmy bardzo zainteresowani przyspieszeniem budowy tego obiektu, gdyż należały warunki dla działania służby zdrowia leżą w zakresie naszego społecznego działania. Wierzę że podjęty apel będzie jeszcze jedną formą naszego społecznego działania w nowym roku.

W.L. — Dziękuję panu za rozmowę. Zyczę wam dużo osiągnięć w dalszej społecznej działalności i zapraszam na budowę Szpitala Wojewódzkiego.

Władysław Luczek



Seniorzy dziękują

Zwyczażem lat ubiegłych, członkowie Klubu Emerytów i Rencistów przy GPBP serdecznie dziękują Dyrekcji i Radzie Zakładowej za pomoc materialną w 1980 roku.

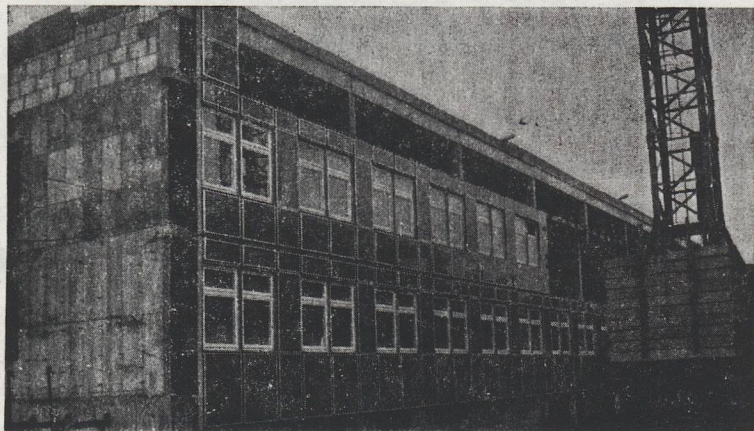
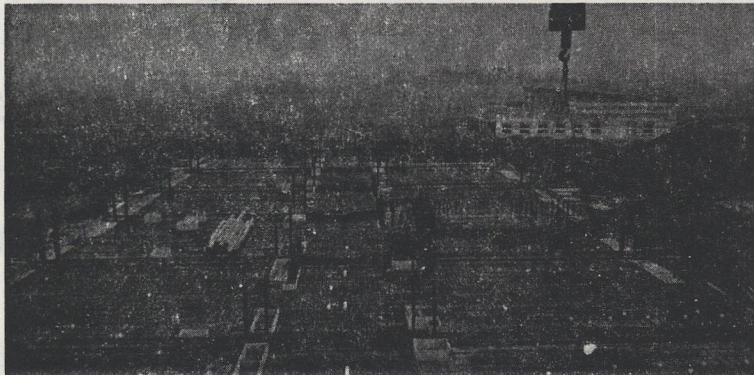
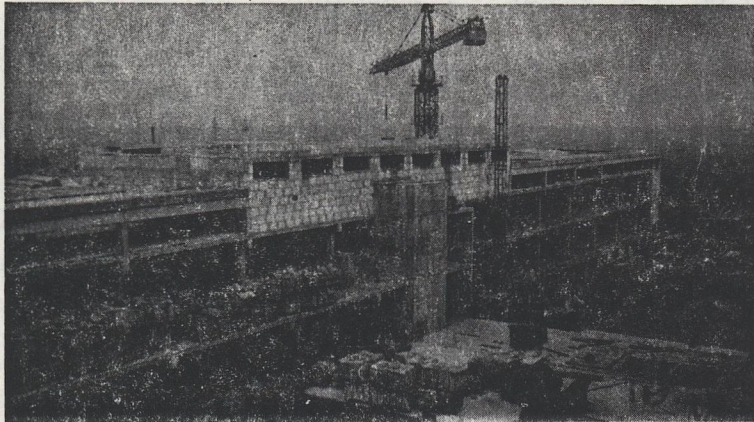
Członkowie klubu otrzymali 215 kompletów bielizny pościelowej na kwotę 94.690 złotych, zapomni bezwartownie dla 25 osób o najniższych rentach na kwotę 30.146 złotych dla pracowników, którzy w ubr. odeszli na rentę — nagrody po 500 złotych, co w sumie wyniosło to 41.500 zło-

tych, dla 120 osób dopłacono na zakup ziemniaków sumę 29.025 zł.

Ufundowano wycieczki do Trójmiasta i Warszawy dla 85 osób, ponadto 52 osoby skorzystały z wycieczek sobotnio-niedzielnych do lasu na grzyby. Około 30 osób wyjechało na wycieczki do NRD, przeszło 60 dzieci naszych emerytów i rencistów brało udział w zimowiskach, zabawach choinkowych, koloniach i obozach. Ponadto członkowie klubu korzystali ze świadczeń socjalnych, takich jak: wczasowy, wyjazdy na operetki i do teatru oraz inne na zasadach ulgowych.

Za Zarząd Koła KAZIMIERZ KOŁOSOWSKI — przewodniczący

Fotoreportaż z budowy szpitala wojewódzkiego



Aktualnie najtrudniejszym problemem gorzowskiej oświaty jest przeprowadzenie takiej kwalifikacji dzieci do przedszkoli, aby zapewnić opiekę wychowawczą dzieciom z rodzin najbardziej tej opieki potrzebującym. Spowodowane to jest poważnym deficytem miejsc w przedszkolach. Już na początku roku szkolnego przebywało w 118 oddziałach wszystkich przedszkoli 4375 dzieci tj. 835 — ponad normę. Zapotrzebowanie na miejsca w przedszkolach było i jest nadal duże. Przyjęto 804 dzieci urodzonych w 1977 r., tj. 54 proc. spośród wszystkich ubiegających się o przyjęcie.

Od 3.11.1980 r. uruchomione zostało 4-oddziałowe przedszkole

Pań. Przedszkole Nr 7 — ul. Kosztużyńska 14
 Pań. Przedszkole Nr 8 — ul. Moniuszki 29
 Pań. Przedszkole Nr 9 — ul. Dzierżyńskiego 13-15
 Pań. Przedszkole Nr 10 — ul. Kollataja 1
 Pań. Przedszkole Nr 12 — ul. Sportowa 2
 Pań. Przedszkole Nr 13 — ul. Bracka 13
 Pań. Przedszkole Nr 14 — ul. Dobra 10
 Pań. Przedszkole Nr 15 — ul. Ustronie 1
 Pań. Przedszkole Nr 16 — ul. Wiejska 6
 Pań. Przedszkole Nr 17 — ul. Sulcińska 51

Nad tym warto podyskutować

Problem kwalifikacji dzieci

ZWCh „Chemitex-Stilon” na osiedlu Dolinki, w którym w 5 oddziałach (znowu salę gimnastyczną zamieniono na dodatkowy oddział) znalazło opiekę dydaktyczno-wychowawczą 201 dzieci. Niewątpliwie zmniejszyła się w ten sposób liczba dzieci oczekujących na miejsce w przedszkolach, ale jest jeszcze droga do rozwiązania problemu.

Według danych Miejskiej Komisji Planowania w Gorzowie Wlkp. w 1980 r. dzieci w wieku 3 — 6 lat, a więc w wieku przedszkolnym jest 7.924. Wynosi to 7,4 proc. ogółu mieszkańców miasta i ten wskaźnik procentowy należy przyjąć za zasadny. Dlatego też przewiduje się, że dzieci w wieku przedszkolnym będzie:

— w 1981 r. 8.140 (miasto ma liczyć 109,3 tys. mieszkańców),
 — w 1985 r. 9.509 (miasto ma liczyć 128,5 tys. mieszkańców).

Oznacza to, że problem miejsc w przedszkolach może być rozwiązany tylko poprzez inwestycje prowadzone przez Kuratorium Oświaty i Wychowania oraz zakłady pracy. Problem ten został dokładnie omówiony w artykule pt. „Pilne potrzeby oświaty: co rok — szkoła, co kwartał — nowe przedszkole” w „Gazecie Lubuskiej” z dnia 12.11.80 r.

Droga inwestycyjnych rozwiązań bazy przedszkolnej w mieście będzie na pewno długa i niełatwa ale została wytyczona i określona. Pozostaje jednak szereg innych zagadnień, które będzie można rozwiązać poprzez zmiany organizacyjno-systemowe. Prasa sygnalizowała kłopoty rodziców z tzw. „geografią przyjęć” do przedszkoli. Są przypadki, i to dość częste, wozenia dzieci przez rodziców z jednej części miasta do drugiej części miasta i to nieraz w bardzo wczesnych godzinach rannych. Jakże się tego przyczyną? Oczywiście, podstawową przyczyną — jest brak miejsc a przedszkola osiedlowe nie są w stanie zapewnić opieki wszystkim dzieciom, zamieszkałym w pobliżu danego przedszkola. Wówczas zachodzi konieczność umieszczenia dzieci w przedszkolu, gdzie są wolne miejsca i to powoduje konieczność dowożenia dzieci. Ale drugą istotniejszą przyczyną jest nierównomierne rozmieszczenie przedszkoli w poszczególnych dzielnicach oraz lokalizacja przedszkoli przyzakładowych.

Oto lokalizacja gorzowskich przedszkoli:

a) przedszkola Wydz. Oświaty i Wychowania

Pań. Przedszkole Nr 1 — ul. Kos. Gdyńskich
 Pań. Przedszkole Nr 2 — ul. Drzymały 26
 Pań. Przedszkole Nr 3 — ul. Słoneczna 11
 Pań. Przedszkole Nr 4 — ul. Kobylogórska 107
 Pań. Przedszkole Nr 5 — ul. Gwiaździsta 4
 Pań. Przedszkole Nr 6 — ul. Drzymały 18

Pań. Przedszkole Nr 18 — ul. Łużycka 8

b) przedszkola przyzakładowe

Państwowe Przedszkole Nr 1 ZWCh „Chemitex-Stilon” — ul. Widok 4
 Państwowe Przedszkole Nr 2 ZWCh „Chemitex-Stilon” — ul. Okólna 4
 Państwowe Przedszkole Nr 3 ZWCh „Chemitex-Stilon” — ul. Walczaka 1a
 Państwowe Przedszkole Nr 4 ZWCh „Chemitex-Stilon” — ul. Kasprowicza 10
 Państwowe Przedszkole Nr 5 ZWCh „Chemitex-Stilon” — ul. Widok 25
 Państwowe Przedszkole Nr 6 ZWCh „Chemitex-Stilon” — ul. Nowa 6
 Państwowe Przedszkole Nr 7 ZWCh „Chemitex-Stilon” — ul. Głowackiego 4
 Państwowe Przedszkole Nr 8 ZWCh „Chemitex-Stilon” — ul. Bema 1
 Państwowe Przedszkole ZM „Gorzów” — ul. Wawrzyniaka 3
 Państwowe Przedszkole ZPJ „Silwana” — ul. Słaska 42

Jak z powyższego zestawienia wynika, najbardziej prawidłowo zlokalizowane są przedszkola Wydz. Oświaty i Wychowania z tym zastrzeżeniem, iż:

a) za mało jest przedszkoli (nr 10, 11, 12) na osiedlu Staszica,
 b) za mało jest przedszkoli (nr 18) w samym centrum miasta,
 c) zupełny jest brak przedszkoli na osiedlu Dolinki i na osiedlu Górczyn. Natomiast na osiedlu Dolinki są tylko przedszkola przyzakładowe ZWCh „Chemitex-Stilon”.

Sytuacja ulegnie poprawie w tym zakresie, kiedy wybudowane zostaną i oddane do użytku przedszkola wznieszone przez załogi GPBP — ul. 9 Maja, GKB — ul. Szarych Szeregów, ZPJ „Silwana” — ul. Walczaka. Ale przedszkola te poprawią bazę lokalową dopiero w drugim półroczu 1981 r. Nie rozwiążą jednak problemu — właściwego kwalifikowania dzieci do przedszkoli, gdyż nadal obowiązywać będzie podział na przedszkola przyzakładowe i miejskie, różne będą kryteria przyjęć. Dlatego też — najlepszym rozwiązaniem — byłoby podporządkowanie nie wszystkich przedszkoli Wydziału Oświaty i Wychowania. Wówczas jedna komisja kwalifikowałaby wszystkie dzieci, stosując odpowiednie kryteria. Można w takiej sytuacji zapewnić miejsca — przede wszystkim dla dzieci z rodzin, które znajdują się w trudnej sytuacji materialnej i wychowawczej.

Tajemnicą poliszynela jest fakt, że do przedszkoli przyzakładowych są kwalifikowane dzieci pracowników zasłużonych, ale i bardzo sytuowanych; zresztą inne uprawnienia mogą mieć pracownicy, skoro ich zakład rozwija budowę przedszkoli i żłobków. Z punktu — jednak — widzenia tzw. społecznej równości i poczucia sprawiedliwości, odczuwanej

przew ludzi, każde dziecko ma prawo do opieki przedszkolnej bez względu na to, gdzie jego rodzice pracują.

Wreszcie, drugi aspekt sprawy — rejonizacja i „geografia przyjęć” dzieci do przedszkoli, tak mocno i często poruszane w postulatach, jakie napłynęły do Urzędu Miejskiego.

Podporządkowanie wszystkich przedszkoli Wydziałowi Oświaty i Wychowania umożliwiłoby rozmięszczenie dzieci w przedszkolach znajdujących się w najbliższym otoczeniu zamieszkania, szczególnie poprawie uległaby na osiedlu Dolinki. Oczywiście na skutek w ogóle małej ilości miejsc w przedszkolach, problem nie dałby się roz-

Nie od dziś słyszymy o kłopotach i niedomaganiach w budownictwie. Często mówiono o tych kłopotach, komentowano je skromnie i wstydliwie. Środki masowej informacji stawiały przede wszystkim na optymizm, na propagandę sukcesu. Całe nasze budownictwo wiodzieliśmy przez przyzwoicie salonów. Do kuchni i na zaplecze mieliśmy wstęp wzbroniony, ba, surowo zabroniony! Trzeba było znanych już wydarzeń z drugiej połowy ubr., aby nasz na rodowy dom wywrócić do góry nogami. Balaganu w budownictwie — jak i w innych gałęziach gospodarki narodowej — nie dało się ukryć ani wylumaczyć. Ii tylko brakiem surowców i materiałów, ani też brakiem potencji ludzi budowlanej branży. Kryzysu mogliśmy się spodziewać i nie wszyscy byli nim zaskoczeni. Spo wodowały go — jak na ogół się sądzi — błędne decyzje władz i zupełna anarchia gospodarcza, Gubiła nas gigantomania na pokaz, brak wyobraźni i właściwej organizacji pracy, jak też pochopne i częste rezygnacje z małych zakładów produkcyjnych, pracujących na rzecz każdego budowlancza. Sprawa zwykłej cegły stała się synonimem ogromnego kompleksu braków. Brakowało nawet naturalnych kruszyw, w tym żwiru i piasku. Niewłaściwa dystrybucja też zrobiła swoje. Wielka płyta i popyt na nią to jeszcze nie wszystko. Wielka płyta to jeszcze nie mieszkanie, nie hale produkcyjne.

Osobny problem — delikatnie mówiąc — stanowi współpraca inwestorów z wykonawcami i podwykonawcami. Wiele inwestycji przemysłowych i mieszkaniowych wyrosło z fundamentów, osiągnęło wprawdzie tzw. stan surowy, ale nie można było dokończyć dzieła ze względu na brak podstawowych materiałów czy opieszaloci wykonawców.

Jeszcze w ubiegłym roku odwiedziłem Fabrykę Domów w Barlinku, zakład stary i zdewastowany. Nawet pomieszczenia administracyjne przypominają kanto-

rek XIX — wieczne, brzęciorzędne fabryczki. Nie ma w niej niczego godnego zazdrości. A przecież tu od ponad 30 lat mieściły się różne firmy budowlane. Czego się zatem dopracowały? Chyba tylko szumnej nazwy: Fabryka Domów!! W drugiej połowie lat 60 — tych zaczęto tu wytwarzać prefabrykaty budowlane. Od września 1970 r. zakład przybrał nazwę: Rejonowa Wytwórnia Do-

mentów ściennych można ustawić 8 układów kombinacyjnych mieszkań. Umożliwia to przelaminowanie monotoni i wzbogaca chociaż wewnątrz wygląd budownictwa współczesnego. Z barlinekich odlewów betonowych budowano i buduje się mieszkania we wszystkich miastach i miasteczkach Gorzowskiego. M. in. w Gorzowie zbudowano prawie całe Zacisze i Górczyn. Ale i z tą pro-

Budowlane dylematy

dukcją wiąże się szereg kłopotów. Na owe czasy była to fabryka pionierska, pierwsza tego typu w kraju i szczenińskim województwie. Zmieniały się układy, strukturalne i personalne. Fakt pozostał jeden: całą południową część województwa szczenińskiego i północ gorzowskiego — mimo przedstawionej sytuacji — budowano z barlineckiej płyty.

Nasza Fabryka Domów, podlegająca Gorzowskiemu Kombinatowi Budowlanemu — mówi jej kierownik inż. Jan Rosenkiewicz z tegoż przedsiębiorstwa. Praca prymitywna i ciężka. Istnieje ciągle zagrożenie życia i zdrowia ludzi. Często awarie są naszym przekleństwem i zmorem. Park maszynowy jest zużyty fizycznie i moralnie. Te formy, które reeksportujemy, to urządzenia nie w czasie. Brak nam form hydraulicznych, rycin, mniej energochłonnych. Przeształe maszyny zużyte są w 85 procentach.

W towarzystwie inż. Rosenkiewicza i jego zastępcy d.s. produkcji Edward Wójcicki zwiadam zakład. Wytwarza się tu zbrojenie prefabrykaty betonowe z których można zmontować szkielet budynków od piwnicy aż po dach. Podstawa staloką osadza się w płytach i odpowiednio uszczelnia na miejscu. Z wyprodukowanych ele-

mentów ściennych można ustawić 8 układów kombinacyjnych mieszkań. Umożliwia to przelaminowanie monotoni i wzbogaca chociaż wewnątrz wygląd budownictwa współczesnego. Z barlinekich odlewów betonowych budowano i buduje się mieszkania we wszystkich miastach i miasteczkach Gorzowskiego. M. in. w Gorzowie zbudowano prawie całe Zacisze i Górczyn. Ale i z tą pro-

dukcją wiąże się szereg kłopotów. Na owe czasy była to fabryka pionierska, pierwsza tego typu w kraju i szczenińskim województwie. Zmieniały się układy, strukturalne i personalne. Fakt pozostał jeden: całą południową część województwa szczenińskiego i północ gorzowskiego — mimo przedstawionej sytuacji — budowano z barlineckiej płyty.

W towarzystwie inż. Rosenkiewicza i jego zastępcy d.s. produkcji Edward Wójcicki zwiadam zakład. Wytwarza się tu zbrojenie prefabrykaty betonowe z których można zmontować szkielet budynków od piwnicy aż po dach. Podstawa staloką osadza się w płytach i odpowiednio uszczelnia na miejscu. Z wyprodukowanych ele-

dukowanych metrów kwadratowych płyt jest czysta abstrakcja, łatwą do sfalszowania na każde życzenie ludzi, którzy wyspecjali zowali się w fikcyjnych sukcesach. Ale nawet i w tych kategoriach miarowych rok 1989 nie był choćby się optymistycznie. Brakowało m.in. podstawowych materiałów: cementu, stali zbrojenia, żelazki, uszlachetnionych o raz spirokrus, tj. bloczków gazobetonowych. Były to kłopoty nie nowe. Narastały z roku na rok.

Inż. Jan Rosenkiewicz: — Fabryka nasza kończy dotychczasowy profil produkcji. Po modernizacji przejdzie na wyrób prefabrykatów lekkich dla budownictwa usługowego, niskiego. Skorzysta na tym oświata, handel, usługi. Straci budownictwo mieszkaniowe. Ale te zmiany są konieczne. Podyktowały je aktualne potrzeby, a przede wszystkim to, że naszych dotychczasowych urządzeń nie da się zmodyfikować. Takie też stanowisko zajmuje Gorzowski Kombinat Budowlany i Zjednoczenie... w Szczecinie. Do nowej produkcji załoga jest przygotowana. Cieszy nas bardzo, że będą nowe urządzenia i chłonny rynek.

Podczas zwiedzania zakładu rzucają się w oczy zużyte formy i ciastnola na placu składowym. Stuosobowa załoga pracuje prymitywnie, ale, o!iarne. Zmiana profilu produkcji będzie dla niej korzystna. Przynajmniej taką na leży mieć nadzieję.

I jeszcze jedna refleksja. Sam Barlinek wymaga bardziej przemyślanej decyzji władz w zakresie inwestycji budowlanych i komunalnych. Ewentualnie w tym miesiącu jest np. system ogrzewczy. Co inwestycja, to kotłownia. Aż dziw bierze, że miało na to stać. Buduje się również kotłownię centralną. Być może będzie gotowa za 2 lata. I znowu czeka kopanie i rycie ulic. Już trzy razy to „szczęście” przeżyło miasto. Był gaz, kanalizacja, telefon... Teraz zanosi się na czwarte: ogrzewanie!

KAZIMIERZ WACHNOWICZ

do przedszkoli

wiązać całkowicie. Ale do peryferyjnych przedszkoli woziliby dzieci (niewielki procent) ci rodzice, których podania załatwienie byłoby w drugiej kolejności, np. rodzice pracujący w pobliżu tych peryferyjnych przedszkoli.

Zdają sobie sprawę, że wiele jeszcze należało by przyszykować i ustalić, a przede wszystkim należało by globalnie przeanalizować kandydatów do przedszkoli i ustalić zasady rozmieszczenia dzieci. Niemniej, władze administracyjne i państwowe, a także — załogi zakładów pracy mogłyby wypowiedzieć się na temat zasadności samej idei.

Odrębnym problemem są takie zjawiska jak blokowanie miejsc w przedszkolach przez dzieci, które nie uczęszczają do przedszkola 18 — 30 dni w miesiącu, bo są u rodziny lub po prostu mają opiekę w domu, wysokość odpłatności za wyżywienie w przedszkolu itp. Najważniejszą jest jednak odpowiedź na pytanie: w jaki sposób można poprawić kwalifikacje dzieci do przedszkoli w naszym mieście?

Dodatkowe wyjaśnienie

Wszystkie przedszkola przyzakładowe są nadzorowane przez Wydział Oświaty i Wychowania w zakresie pracy dydaktyczno-wychowawczej (realizacji programów wychowawczych przedszkoli). Wydział Oświaty i Wychowania współpracuje z zakładami pracy w zakresie obsadzania stanowisk kierowniczych, może opiniować politykę inwestycyjną (oświatową) zakładu, współdziała w zakresie kwalifikacji dzieci do przedszkoli poprzez powołanie komisji itp. Poza tym Wydz. Oświaty i Wychowania zabezpiecza — zgodnie z planami przedszkoli, które są składane w Miejskim Zespole Ekonomiczno-Administracyjnym Szkół: — limity zatrudnienia personelu administracyjno-usługowego, — fundusz plac, — fundusz na pomoce naukowe. Nie są to kwoty bagatelne. Np. wynoszą one w r. szkolnym 1980/81:

przedszkola ZWCh „Chemitex-Stilon”	
a) fund. plac	8.803.000 zł
b) pomoce naukowe	1.490.000 zł
Przedszkole ZM „Gorzów”	589.000 zł
Przedszkole ZP „Silwana”	750.000 zł
40.000 zł	50.000 zł

Ryszard Groniec
Inspektor Oświaty i Wychowania

Od red.: Jak wynika z listu dołączonego do artykułu, jego autor — inspektor Oświaty i Wychowania — zainteresowany jest opinią społeczną wobec postawionego problemu podporządkowania przedszkoli przyzakładowych Wydziałowi Oświaty i Wychowania UW, co — zdaniem autora — usprawniłoby przyjęcie i poprawilo rejonizację przyjęć. Prosimy o kierowanie wypowiedzi na ten temat do Wydziału Oświaty i Wychowania oraz do naszej Redakcji.

Sprawy i sprawy

AUTOBUS DLA KILKU OSOB...

Z Gorzowa na budowę Ubojni Drobni w Świebodzinie dojeżdża autobusem zakładowym zaledwie kilka osób, są to pracownicy Zakładu nr 1 GPBP. Z kolei ta budowa jest największą prowadzoną przez przedsiębiorstwo i na do datków — stanowi ona tzw. efekt rzeczowy 1981 roku. Czy nie warto by zatem pomyśleć albo o zwiększeniu ilości osób dojeżdżających do pracy na tę budowę, albo o zwiększeniu liczby pracowników w samym Świebodzinie. A może i o jednym i o drugim. Na pewno będzie bardziej gospodarnie.

NIESPRAWNE STEMPLE MECHANICZNE

Na budowie Szpitala Wojewódzkiego w Gorzowie używane są stempła mechaniczne (tzw. gwintowalnice) pochodzące z bazy przy ul. Malorolnych. Stempła nie zdają egzaminu ponieważ są źle konserwowane i trudno je rozkręcać i skręcać. Tymczasem brigada ma tylko 2 złote za postawienie jednego stempla. I stąd cały problem.

URZĄDZENIE DO ZAGOSPODAROWANIA

Od dłuższego czasu na budowie Szpitala Wojewódzkiego stoi niewykorzystane, drogą finansującą urządzenie Trexex do zagęszczania betonu na dużych powierzchniach posadzek. Na tej budowie nie jest ono potrzebne, a było sprowadzone z myślą o budowie Zakładów Mechanicznych w Bażynie gdzie są hektary posadzek

(do zrobienia) w halach produkcyjnych. Teraz zależy od tego czy ta budowa będzie kontynuowana, czy nie? Od tego zależy czy urządzenie należy sprzedać, czy też nie? Mamy nadzieję, że w styczniu sprawa się wyjaśni.

WYMIANA RĘKAWIC... CZY RZUCENIE RĘKAWICY

Robotnicy narzekają, że są trudności z wymianą zużytej odzieży roboczej a szczególnie rękawic, które szybko się niszczą. Magazynier obciążający samochodem z odzieżą nasze budowy nie przyjmuje do wiadomości nawet proto kóło o zniszczeniu sortów odzieżyowych wystawianych przez kierownictwo budów, a co dopiero zużytych rękawic...

ZAOSTRZENIE WYMAGAŃ JAKOŚCIOWYCH

Większą uwagę na jakość materiałów i wyrobów zwracają teraz brigady, mistrzowie i kierownicy budów. To oni zwrócili m. in. ostatnio uwagę na lichą konstrukcję stalową wykonaną wadliwie (co do wymiarów) przez Zakład Produkcji Pomocniczej, na rombowe płyty stropowe na budowie Szpitala Wojewódzkiego, wykonane przez nasz Zakład Prefabrykatów oraz cegły dla budowy w Policach, które popękały w osiemdziesięciu procentach za nim zostały ubudowane. Pilną potrzebą jest zatem stosowanie reklamacji w odpowiednim czasie, mistrzowie i kierownicy powinni o tym także pamiętać.

PROJEKTY RACJONALIZATORSKIE ZE ZŁOMU

Czestym zjawiskiem jest podmianna asortymentu z cieższych,

na grubsze wymiary. Wynika to z braku stali o odpowiednich wymiarach. Pożytecznym jest zatem myśleć jaka padła na ostatniej naradzie kwartalnej załogi ZPPIU o wykorzystaniu do wykonywania konstrukcji stali z konstrukcji przeznaczonych już na złom (znajdują się takie na budowach). Co więcej, każde takie posunięcie — po udokumentowaniu — może być zaliczone jako projekt racjonalizatorski. Spawacze i ślusarze obiecali, że w ciągu miesiąca nie będzie złomu w przedsiębiorstwie, a i zysku przybędzie.

INNE ŻELAZNE PROBLEMY

Innymi, ślężnymi problemami pracowników produkcyjnych jest brak majni samochodów, zdarza się być puste blacie tenowe, pus te hobotki na farby, brak węgry do agregatów tylnarskich, „roz” zamiast pasty do rak, nieczynny od dłuższego czasu dźwigi Potein i o sukawienie przedsiębiorstwa przez tartak przy dostawie desek na szalunki. Sprawy te polecamy szczególnej uwadze pracownikom poszczególnych służb — mimo, że słyszeli o nich na naradach kwartalnych... W.Z.

Co dalej z MFP?

(Ciąg dalszy ze str. 2)

sytuację gospodarczą tak wysokie tempo inwestowania jest niemożliwe, powstał problem: w jaki sposób dokończyć rozpoczętą już budowę, tak aby straty były możliwie jak najmniejsze.

I w dalszej części artykułu autor zastanawia się nad tym, co by się stało gdyby trzeba było zatrzymać budowę na kilka lat? Wiadomo, nastąpiłaby dekapitalizacja majątku nawet przy wydatkowaniu sporej ilości pieniędzy na samo jego zabezpieczenie. Nie dołaby się również uniknąć strat w parku maszynowym. W tej chwili w magazynie jest maszyn za ok. miliard zł. Takie nastąpiłyby dewastacja obiektów niezamkniętych, zamrożenie wartości poniesionych nakładów oraz utrata gwarancji maszyn.

Czy nas stać na taką rozrzućność? — pyta autor. Maksimum zysków — minimum strat — odpowiada m. dyr. Głowania — przedstawiciel inwestora. Inwestor bowiem opracował wariant ograniczenia robót i zakończenia ich w 1983 roku. Propozycję tę przedstawił komisji sejmowej.

Z naszych wyleżeń wynika — mówi dyr. Głowania — że trzeba przeznaczyć 75 mln zł na roboty budowlano-montażowe i 378,5 mln na zakupy (chodzi o maszyny, które są już w drodze). Koszty te będziemy musieli ponieść niezależnie od tego jakie zastosujemy koncepcje dalszej budowy zakładu! Potrzebny jest nam limit kontraktacyjny na 1981 rok w wysokości 270 ml zł. (...)

Wariant ten daje możliwość zabezpieczenia obiektu przed zniszczeniem oraz gwarantuje zamontowanie maszyn. W dalszej części artykułu Głowania szeroko przedstawia korzyści płynące z uruchomienia zakładu w Bażynie i straty gdybyśmy tego nie uczynili.

Należy więc uprzednio zastanowić się — mówi przedstawiciel inwestora — przed podjęciem decyzji o ewentualnym wstrzymaniu robót. Nie sądzę zresztą aby można było wstrzymać w ogóle finansowanie ciągnika inwestycyjnego. Zbyt zaangażowane są bowiem poszczególne inwestycje. Oszczędności byłoby niewspółmierne do strat. Z drugiej strony niemożliwe wydaje się być inwestowanie w ciągnik leciencyjny na dotychczasowym poziomie. Gospodarka nasza może tego po prostu nie wytrzymać. (...)

Op. W. Z.

* OTRP — hala ocieplana, transport podparły, ramowa konstr.

OTWR — hala ocieplana, transport podwieszony, ramowa konstr.

Pierwszą znaną nam wspólnotą pracy budowlanych była średnio-wieczna „strzecha” — najczęściej wędrowny zespół murarzy, kamieniarzy, cieśli oraz malarzy i rzeźbiarzy pracujących razem na jednej budowie. Ta forma dobrowolnego zrzeszenia rzemieślników i artystów rozwinęła się w XII i XIII stuleciu i przetrwała w niektórych regionach Europy do XVI wieku.

Zanim to nastąpiło, budownictwo wczesnośredniowieczne o charakterze kulturowym i publicznym znajdowało się z reguły w gestii duchowieństwa, stanu zakonnego. Kierownikami robót, budowniczy

budynki mieszkalne) było w tym czasie jeszcze niewielkie, praktycznie żadne.

Do najliczniejszych należały strzechy osiedlające się i pozostające w jednej miejscowości tak długo, dopóki było tam co robić. Później przenosiły się w inne miejsce, a w poszukiwaniu dobrej płatnej pracy opuszczały nawet rodzimny kraj, wędrując daleko poza jego granice. Zmianom ulegał także ich skład osobowy, zasilany nie rzadko przez rzemieślników i artystów różnych narodowości. Rolę ośrodka życia towarzyskiego takiej wspólnoty spełniała drewniana, obszerna szopa na placu bu-

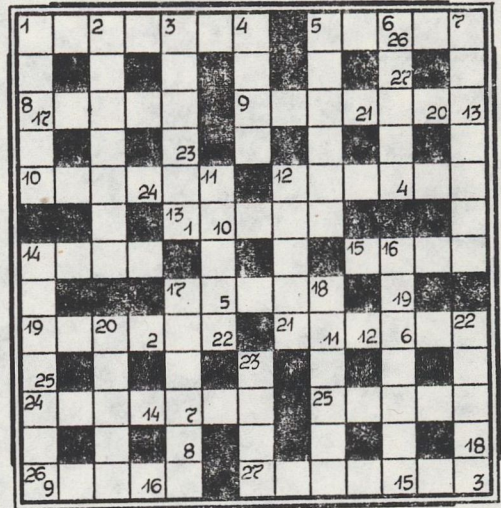
Kiedy w XV, a zwłaszcza w XVI wieku pojawiają się zasobny w gotówkę mieszczanie-inwestorzy, ze strzech występują i zakładają pracujące na własny rachunek warsztaty murarzy i kamieniarzy. Ale poczucie wspólnoty pozostaje. Objawia się ono m.in. w życiu religijnym, w tworzeniu i rozwijaniu działalności bractw przykościelnych, które stają się zaleganiami cechów. Wiadomo na przykład, że spośród członków bractwa religijnego rzemieślników budowlanych przy kościele św. Jana powstał z końcem XV wieku cech murarzy w Gdańsku. Podobnie było w Krakowie i Wrocławiu. Tak jak w przypadku innych grup zawodowych, o przyłączeniu się do cechu lub o jego założeniu przesądzała konkurencja i zagrożenie interesów miejscowych samodzielnymi mistrzów ze strony napływających do miasta rzemieślników i... strzech.

Podczas gdy strzecha budowlana stanowiła zorganizowaną hierarchicznie różnorodną grupę pracowników budowlanych, cech był początkowo stowarzyszeniem przede wszystkim samodzielnymi i równoprawnymi właścicielami warsztatów murarskich, kamieniarskich itp. Mając zapewniwszy monopol na wykonawstwo budowlane w danym mieście, członek cechu miał prawo decydowania o zadaniach czeladników i uczniów, o czasie pracy, a także o kształcie artystycznym wykonywanego dzieła.

Majstrowie cechów budowlanych przejmowali na siebie również pewne obowiązki wobec miasta. Obok pieczy nad jedną z baszt i odcinkiem murów obronnych miasta, wykonywali i finansowali pewne wspólne roboty, jak wznoszenie i zdobienie domów cechowych czy przykościelnych kaplic. Najbardziej aktywne były w tym cechy muratorów włoskich, włączające się w rozmaite publiczne przedsięwzięcia budowlane, a zwłaszcza w budowę kościołów fundowanych przez komuny miejskie. Pozostające w dyspozycji cechów środki na te inwestycje, nie kiedy uzupełniane były składkami i pożyczkami majstrów cechowych. Do nadzoru wykonawstwa wspólnych robót cechy powoływały ze swego grona komisje budowlane, składające się, w zależności od potrzeb, z czterech do dwunastu członków. Ich działalność przejawiała się m.in. w rozpisywaniu konkursów, wydawaniu zleceń poszczególnym rzemieślnikom i artystom, ocenie projektów i wykonawstwa robót, wreszcie w zdybywaniu materiałów i środków pieniężnych na wynagrodzenia.

Oprac. WIESŁAW PYŻEWICZ

Krzyżówka



Litery z pól ponumerowanych w prawym dolnym rogu, napisane od 1 do 27 utworzą rozwiązanie — przysłowie.

POZIOMO: 1) „modne” na gorzowskich ulicach, 5) szarak, 8) pierwiastek chemiczny o l. atom 21, 9) omija brodacza, 10) zgrzyt, 12) rzeźba przedstawiająca postać ludzka, 13) nie rób ich z igły, 14) krąpek kielbasy, 15) znajdziesz w browarze, 17) bankrutstwo, upadek, 19) werbunek ochotników do służby wojskowej, 21) z wieży mariańskiej, 24) roślina lecznicza, 25) resztki pozostające przy produkcji, 26) miasto na Ukrainie w 1519 r. zwycięstwo Tatarów nad wojskami polskimi, 27) pozuje malarzowi.

PIONOWO: 1) urwis, psotnik, 2) „wyprostowany” romb, 3) rzucenie z miejsca, 4) krzew z rodzi

ny różowalych, 5) umizgi, 6) zwień futerkowe, 7) służba towarzysząca swoim panom w wyprawach wojennych, 11) kamieniste wypięsko na zboczu góry, 12) bywa przytępiony, 14) recepcja, 16) stłynie z kopalni fosforytów, 17) w morzu lub w wannie, 18) zwisatun, glosiciel nowej idei, 20) działwak, oryginał, 22) członko w maszynie do szycia, 23) do przetopienia w hucie.

Ułożył „Cwojer”

Od redakcji. Rozwiązania należy nadsyłać w ciągu 10 dni od ukazania się numeru. Do rozlosowania się prawidłowe rozwiązanie krzyżówki przewidujemy po 100 zł nagrody. Za rozwiązanie poprzedniej krzyżówki nagrody otrzymała Aniela Mruczek i Maria Rutkowska.

Małe improwizacje

Jerzy Leszczyński

Leczenie jest czynnością uboczną przy spisywaniu historii choroby.

„Chory z urojenia” — to komedia, lekarz z urojenia — to tragedia.

Przy zdjęciu ze stanowiska nie należy prosić o przyjemny wyraz twarzy.

Poklepywanie po plecach nie jest najwyższym stopniem poufałości.

Płatki nie mają ustalonych godzin kursowania.

„Gorzowska Przemysłówka” — dwutygodnik Samorządu Robotniczego Gorzowskiego Przedsiębiorstwa Budownictwa Przemysłowego.
Spółeczne Kolegium Redakcyjne: Wiesław Bałacki, Franciszek Gospodarczyk, Władysław Luczek, Jan Szarejko, Irena Toborek, Włodzimierz Walaszczyk — przewodniczący, Wincenty Zdzitowiecki.

Redakcja: Elżbieta Nesterów — korekta, Jan Sowiński — red. techniczny, Wincenty Zdzitowiecki — red. naczelny.

Stale współpracują: Jerzy Cwojdzinski, Alicja Czubałowska, Ryszard Dudzik, Jerzy Intek, Jerzy Leszczyński, Dorota Pisarska, Wiesław Pyżewicz, Michał Świtalski, Kazimierz Wachnowicz.

Adres redakcji: 66-400 Gorzów Wlkp., ul. Marchlewskiego 55, p.c.k. nr 116, tel. nr 27251-9 wew 139.

Skład, lamanie, chemigrafia: Drukarnia Prasowa w Zielonej Górze, ul. Reja 5. Zam. nr 1233; T-22

PZGK-12 47/2-61 1000 egz. A-3 1.81.

Z dziejów budownictwa

Strzechy i cechy

mi i projektantami byli prawie wyłącznie duchowni, a podstawową kadrę zespołów wykonawczych stanowili zazwyczaj bractwoskazy zakonni. Nowe i zwiększone zadania architektury gotyckiej stopniowo przesunęły ciężar wykonawstwa na wyspecjalizowanych rzemieślników i artystów świeckich, którzy od XII wieku mieszają się w strzechach. Głównym zleceniodawcą i inwestorem nadal jednak pozostał Kościół. Strzecha budowlana, w zakresie programu ideowego, opracowanego w szczegółach kształtu artystycznego budowli, pozostała zależna od władz kościelnych. Według ich ścisłych wytycznych działali przewodzący strzechom mistrzowie — kierownicy budowy (magister operis), wywodzący się już z czasu stanu duchownego. Będąc kimś w rodzaju przedsiębiorcy budowlanego, często łączyli oni w swym ręku także funkcję „kierownika artystycznego” (magister lapidum), oczywiście za zgodą inwestorów.

Istnienie strzech budowlanych było korzystne tak dla ówczesnych zleceniodawców, jak i rzemieślników. Władze kościelne zlecały wykonanie określonych prac mistrzowi strzechy, a ten zapewniał ludzi, narzędzia, materiały budowlane i odpowiadał za jakość robót. Z drugiej strony, mistrz reprezentował interesy członków wspólnoty wobec inwestora. Taki układ dawał rzemieślnikom poczucie pewnego bezpieczeństwa, zapewniał ciągłość pracy oraz ułatwiał znalezienie zajęcia na budowie, co w przypadku indywidualnego parania się np. murarstwa nie było sprawą łatwą. Zaprzeczanie na mniejsze prace murarskie (np.

dowy, kryta słomianą strzechą. Mieścił się w niej zarazem podręczny warsztat kamieniarski, cieślarski czy rzeźbiarski, pracownia wykorzystywana szczególnie w okresie zimowym.

Sumienny i uzdolniony pracownik mógł pozostać w danej strzechy jak długo chciał, a każdy z jej członków miał prawo przystąpić do innego wędrownego zespołu. A jeśli ktoś obrzydła ciąga wędrowka, jeśli chciał założyć rodzinę i osiedlić się w jednym mieście, mógł wstąpić do którejś z dużych stałych strzech budowlanych, działających przez kilkadziesiąt i więcej lat przy budowie wielkich katedr gotyckich, np. w Paryżu, Kolonii, Wiedniu czy Strasburgu.

Postępujący od XIV w. wzrost zamożności mieszczan i znaczenia miast stworzył warunki do powstania cechów. Pierwsi opuścili strzechy budowlane przedstawiciele sztuki plastycznych. Rzeźbiarz, zatrudniony dotąd w pracowni przy placu budowy, zyskuje teraz możliwość sprzedawania swych prac indywidualnym nabywcem. Rozszerzający się krąg odbiorców dzieł sztuki pozwala utalentowanemu malarzowi uwolnić się od strzechy i założyć w mieście, z dala od placu budowy, własny warsztat. Wprawdzie samodzielni już mistrzowie pędzla i dłuta w dalszym ciągu tworzą i na potrzeby budowlanych kościołów (np. ołtarza), ale zdarza się teraz, że w ogóle nie muszą oglądać murów świątyni, dla której ich dzieło jest przeznaczone. Wystąpienie ze strzechy daje im przy tym swobodę twórczą, sprzyja rozwijaniu indywidualności artystycznej.



Impreza budowlana