



GORZÓWSKA

PRZEMYSŁÓWKA

DWUTYGODNIK SAMORZĄDU ROBOTNICZEGO
GORZÓWSKIEGO PRZEDSIĘBIORSTWA BUDOWNICTWA PRZEMYSŁOWEGO

NR 3/4 (100/101)

LUTY 1981 R.

CENA 1 ŻŁ

Gdy po wojnie stawaliśmy do pracy przy odbudowie domów i zakładów — każdy z nas widział tylko jedno zadanie: sprawne wykonanie robót i możliwie szybkie oddawanie obiektów do użytku.

Wymagało to przewyciężenia na każdym kroku wówczas naprawdę obiektywnych trudności materiałowych, sprzętowych, transportowych i kadrowych. Braki materiałowe rodziły pomysły w zakresie maksymalnego wykorzystania materiałów z rozbiórki zburzonych obiektów, jak np. sta nowiska do prostowania stalowych dźwigarów, rozszerzenia stosowania gruzobetonu, oszczędniejsze konstrukcje (m. in. stropy DMS) oraz różne systemy oszczędnych szalunków, rusztowań itp. Dla pełniejszego wykorzystania kadry rzemieślników wprowadzono „jugosłowiański” system murowania (trójki murarskie) oraz brygadowy system pracy w robotach instalacyjnych.

My — wówczas młodzi, w większości mało doświadczeni, mówi Jerzy Caluń — weteran budownictwa, ale przejęci rolą kierowników robót — poświęciliśmy cały swój czas sprawom podstawowym, a więc przede wszystkim materiałowemu i sprzętowemu przygotowaniu poszczególnych faz robót i zapewnieniu ciągłości ruchu na każdym stanowisku pracy. Krótko mówiąc — wszystkie umiejętności i całą pomysłowość kadry technicznej budownictwa mobilizowane były w kierunku racjonalnego i skutecznego działania. Na pewne oddziaływało to na postawę załóg, które w prymitywnych przecież warunkach pracowały z pełnym zaangażowaniem. Zauważyliśmy, że działo się to w sytuacji dalekiej od politycznej jedności. Wszak w referendum „3 x tak” głosowało niewiele ponad połowę uprawionych, a nikolażykowska „Gazeta Ludowa” rozchwytywana była w kioskach nie mniej niż dziś „Polityka”.

W tych warunkach oddawaliśmy tysiące mieszkań, uruchamiano odbudowane zakłady przemysłowe, mimo iż nikt na budowach nie zdawał sobie sprawy z faktu, że — o zgrozo — pracujemy bez planu!

Rychło jednak wkroczyliśmy w okres wielkiej euforii Planu 6-letniego. Padło hasło doprowadzenia planu do każdego stanowiska pracy, niebawem „plan” dotarł także na place budów. Nikt nie zdawał sobie jeszcze sprawy z tego, jak radykalnie i trwale zmieni się oblicze budowy.

KOSZTOWNY MIERNIK

Ten kosztowny miernik — to wskaźnik produkcji globalnej, po wszechśnie określany jako przerób. Z chwilą wprowadzenia tego miernika, rzeczowy postęp robót zaczął schodzić na dalszy plan. Najważniejsza na budowie stała się faktura — kwota rachunku dla zleceniodawcy. Im wyższa suma faktur, tym wyższe wykonanie planu. Skutkiem wprowadzenia tego miernika była tendencja do śrubowania jak największych cen sprzedażnych wykonanych robót. Zaczęło się nagminnie podważanie kosztorysów, zmuszanie inwestorów do wyrażania zgody na stosowanie jak najdroższych technologii, materiałów, konstrukcji i urządzeń. Wkrótce zresztą nie trzeba było nikogo zmuszać, gdyż szybko rozrastające się służby inwestycyjne zaczęły też rozliczać według przerobu i w ten prosty sposób ewidentne szkodnictwo go

spodarze w postaci celowego podwyższenia kosztów budów stało się wspólnym interesem obu ukła dających się stron — inwestora i wykonawcy.

Nader często skutkiem przerobowego planu było dezorganizowanie racjonalnego toku robót. Wysyłano materiały i prefabrykaty nie na tę budowę, gdzie były już potrzebne, lecz tam, gdzie mogły stanowić pretekst do wymuszenia od „miększego” inwestora podpisu na fakturze, kryjącej brakujące do planu przerób. Albo

dla faktu, że przy wzroście ogólnej liczby pracowników budownictwa uśrednionego w latach 1954 — 78 około 80 proc., udział robotników zatrudnionych w produkcji podstawowej i pomocniczej zmalał z 71 proc. w roku 1954 do 48,8 proc. w roku 1978.

Monstrualna machina biurokratyczna rosła nieustannie. Nie po trzeba zgłębiać praw Parkinsona, aby zrozumieć, że na pewno najmniej zajmowała się ona merytorycznymi problemami budów. W ankietach „Życia i Nowoczesności”

Uwagi weterana

Najpierw stanąć na nogi

przerzucano ludzi i sprzęt z budowy na budowę, aby doraźnie przyspieszyć wykonanie przerobowych fragmentów robót. Nie można też pominąć zakłóceń w zaopatrzeniu, jakie wynikały z faktu nonsensownego limitowania zapasów materiałowych w stosunku do planowanego przerobu.

To dezorganizujące oddziaływa nie „kosztownego miernika” najbardziej dało się we znaki inwetycjom przemysłowym. Dlatego też globalne oszacowanie strat go spodarzych, wynikłych zarówno z nieuzasadnionych przekroczeń kosztów inwestycji, jak i opóźnień w podjęciu produkcji przez budowane zakłady — jest praktycznie niemożliwe. Na pewno jest to suma o dwunastu zerach.

Wreszcie najtrwalszy absurd — przerobowy wskaźnik funduszu płac. Bez względu na rodzaj realizowanych obiektów — w stosunku do planu przerobu — ustala się dla budów minimalnie różnicowane limity funduszu płac i stanu zatrudnienia. Limity te nie mają nic wspólnego z rzeczywistością pracochłonnością w różnych asortymentach robót. Kierownicy robót tanich nie są w stanie zapewnić zakładów godziwych zarobków podczas gdy budujący obiekty drogie dysponują nadmiernym funduszu płac. Zasadą zaś jest wykorzystywanie funduszu do ostatniego grosza, by nie narazić się na obcięcie limitu w następnych okresach. Lęgną się na tym podłożu różne demoralizujące praktyki.

Trzeba tu jeszcze wspomnieć, że na podstawie wskaźników odniesionych do przerobu oceniano zużycie materiałów i koszty transportu. W tych układach wysoki przerób krył nawet najbardziej skandaliczne marnotrawstwo.

ROŚLO BUDOWNICTWO — ROŚLI NOWI LUDZIE...

Wraz z wprowadzeniem planowania planowania rozpoczął się „dynamiczny rozwój” budownictwa. Powstaje plejada centralnych zarządów, nieco później powołano wojewódzkie zarządy budownictwa. W zarządach przedsiębiorstw powstają działy planowania produkcji, zatrudnienia (nie mylić z działami kadr), imponująco rozrasta się księgowość.

Ten wzrost ilustrują nam niektóre dane z Rocznika Statystycznego: oto w ciągu dwóch lat 1950 — 52, przy wybudowaniu kubatury o 4 proc. więcej — zatrudnienie w budownictwie wzrosło o 41 proc. (o 207.500 osób!). Tendencje „organizacyjne” odzwiercie-

przed kombinacjami w faktowaniu i w rezultacie nierzadko „na walali plan”. W przeciwieństwie do nich — łapią wiatr w żagle spece od papierkowej roboty. Wy specjaliści w preparowaniu „protokołów konieczności”, notatek technicznych i zapisów w dziennikach, umiejący przeprowadzić sprawy przez bufet, lub przez fuchę, potrafiący zafakturować nawet przeróbki spartaczonych robót. Konsekwentnie przestrzegając zasad „żyj i daj żyć” — są „obstawieni” przy każdym zawaleniu terminów. Kanty w obmiarach, dęte wyceny robót dodatkowo, wreszcie wkręcanie do przerobu dostaw inwestorskich — wszystko to zapewniało im sukcesy w „przekraczaniu planów”. Wielu z nich potrafiło sobie wygospodarować rezerwę przerobu, którą na apel dyrekcji z gestem dostarczali „dla ratowania planu przedsiębiorstwa”. Udziałem tych ludzi były nagrody, dyplomy i od znaczenia państwowe. Ich „wysiłek twórczy” był głównym źródłem optymistycznych sprawozdań i statystyk.

W taką atmosferę wsiąkały szkiełko młode roczniki kadry technicznej doszlifowując swe wątle kwalifikacje głównie w jednym kierunku.

W ten sposób ukształtował się

Rocznik Statystyczny 1979 nie wyodrębnia zatrudnienia w budownictwie mieszkaniowym. Jeżeli jednak przeliczymy ilość roboczo godzin pracujących przez robotników produkcji podstawowej i pomocniczej (bez transportu) na kubaturę budynków wybudowanych we wszystkich rodzajach budownictwa w roku 1978 — to otrzymamy „wskaźnik” ponad 7,7 roboczo godzin na 1 m sześć. W tymże roku wartość maszyn i środków transportu w przedsiębiorstwach budowlano - montażowych w przeliczeniu na jednego robotnika przekroczyła kwotę 144 tys. zł.

Komentarz do powyższych porównań pozostawiam czytelnikowi. Aby jednak rozszyfrować dane Rocznika Statystycznego dodam jeszcze, że w latach 1970 — 78 przy zainwestowaniu w przedsiębiorstwa budowlano - montażowe 200 mld zł uzyskaliśmy przyrost wydajności w odniesieniu do efektów kubaturowych ok. 7,2 proc. (R. S. podaje „dynamikę produkcji na 1 zatr.” 168,3 proc!). I już tylko jako ciekawostkę dodam, że ta superuzbrojona miliona statystyczna armia przyniosła nam w budownictwie mieszkaniowym w r. 1978 niespełna 54 proc. ogółu efektów kubaturowych.

JESZCZE JEDEN FRAGMENT SŁONEGO RACHUNKU

Po dwudziestu latach tego obłądnego eksperymentu planistycznego wykazało się, iż każdy trzeźwo myślący działacz gospodarczy zdążył już dojść do właściwych wniosków i w miejsce efektywnego miernika przerobu wprowadził się prozaiczne mierniki rozsądku, gospodarności, sprawności i efektywności (nie mylić z efekciarstwem)! Tymczasem... wprowadzono no nowy cennik projektowania inwestycji, uzależniający wynagrodzenia biur projektowych od zaprojektowanej inwestycji.

Było na ten temat w prasie kilka wypowiedzi krytycznych. Telewizja pokazała nam przykład zbudowanych palowań pod bloki mieszkalne w Rzeszowie — po trzy miliony złotych od budynku, pomijając marnotrawstwo deficytowej stali i cementu.

Ja z uporem maniaka sięgam po ołówki i zaczynam kolejne rozszyfrowywanie tablic rocznika, z

Ciąg dalszy na str. 2

Komunikat

Jak się dowiadujemy, w piątek, 16 stycznia br. odbyło się w przedsiębiorstwie spotkanie, na którym dyrektor Zjednoczenia Budownictwa Przemysłowego „Zachód” oświadczył, że przychylił się do prośby mgr inż. Edwarda Głogozy

wyrażonej w podaniu (leżącym w zjednoczeniu od dłuższego czasu) o zwolnienie go z obowiązków dyrektora GPBP.

Funkcję p.o. (pełniącego obowiązki) dyrektora GPBP powierzono mgr inż. Mirosławowi Kosickiemu — dotychczasowemu zastępcy dyrektora do spraw produkcji.

W.Z.



Zima w pełni

Nowe nie nowe

ZMIANY W STRUKTURZE ORGANIZACYJNEJ

W br. nastąpiły zmiany w strukturze organizacyjnej przedsiębiorstwa i dostosowanie jej do założeń planu.

Do najważniejszych zmian w pionie zastępcy dyrektora do spraw produkcji jest zastąpienie zakładów produkcyjnych zespołami i kierownikami. I tak mamy obecnie: Zespół nr 1 „Police”, Zespół nr 2 „Śródmieście”, Zespół nr 3 „Baczyna”, Zespół nr 4 „Swiebodzin”, Samodzielne Kierownictwo Budowy nr 5 — Szpital Wojewódzki, SKB nr 6 — Szklarnia w Różankach, Samodzielne Kierownictwo Grupy Robót Elektrycznych nr 7, SKGR Sanitarnych nr 8, SKGR Remontowych nr 9.

W zarządzie przedsiębiorstwa został wyodrębniony Dział Kierowniczy, utworzony także został Dział Dyspozytora. Dyrektorowi do spraw produkcji podporządkowano także Zespół Usług Geodezyjnych.

W pionie dyrektora naczelnego powołano Kierownictwo Budów Eksportowych.

Dla zastępcy dyrektora do spraw pracowniczych i ekonomicznych podporządkowano bezpośrednio przychodnię przyzakładową, ośrodek wczasowy, hotele, kolonie, szkołę przyzakładową i OHP.

W pionie zastępcy dyrektora do spraw środków produkcji wyodrębniono z Działu Zaopatrzenia — Dział Gospodarki Materiałowej a Zakład nr 8 podzielono na dwie samodzielne jednostki — Zakład Produkcji Pomocniczej i Zakład Usług Sprzętowo-Transportowych. Utworzono także Wydział Gospodarki Narzędziowej i Sprzętu Średniego oraz Zespół Magazynów Głównych w skład którego wchodzi: magazyn ogólnobudowlany nr 05, instalacyjny nr 01, odzieżowy nr 20, przedmiotów nietrwałych nr 19, inwestycyjny, materiałów niepełnowartościowych.

W pionie zastępcy dyrektora do spraw przygotowania produkcji zlikwidowano stanowisko głównego specjalisty oraz zespoły — do spraw inwestycji i do spraw planowania operatywnego i limitowania. Zmieniono nazwę Działu Przygotowania Produkcji i Kosztorysowania na Dział Przygotowania Produkcji i nazwę Zespołu do spraw Technologii i Racjonalizacji na Zespół do spraw techniki, racjonalizacji i rozwoju.

Utworzono samodzielne stanowisko do spraw bilansowania.

ZMIANY PRZYNALEŻNOŚCI ORGANIZACYJNEJ

W związku z wprowadzeniem nowej struktury organizacyjnej przedsiębiorstwa, zmieniono również przynależność organizacyjną niektórych jednostek, obiektów i placów budów.

Do Zespołu nr 1 „Police” włączono budowę Ośrodka Wczasowego w Międzyzdrojach (obowiązki kierownika budowy pełni nadal **Bolesław Błaszkiwicz**).

W Zespole nr 2 „Śródmieście” rozwiązano kierownictwo budowy osiedla Budowlanych i podporządkowano je kierownikowi budowy Centrum Administracyjno-Handlowego **Janowi Stankiewiczowi**.

W tym samym zespole rozwiązano kierownictwo budowy nr „Stilon” **Jana Basiewicza** i włączono go do kierownictwa nr 4 „Stilon” **Tadeusza Grabowskiego**.

Z tego samego zespołu wyłączono budowę Szpitala Wojewódzkiego kierowane przez **Andrzeja Wysoczańskiego**.

Rozwiązano kierownictwo budowy nr 3 kierowane przez **Kazimierza Lechmana** w Zespole nr 3 „Baczyna” i włączono je do kierownictwa budowy nr 2 (Zremb, Fabryka Domów, Stolbud) kierowanego przez **Władysława Kasperskiego**.

Budowę kotłowni w Myśliborzu podległą do tej pory kierownictwu budowy nr 2 w Zespole nr 3 „Baczyna” podporządkowano kierownikowi budowy nr 4 **Janusza Nawrockiego** w Kostrzynie. Natomiast budowę kotłowni w ZM „Baczyna” wyłączono z kierownictwa nr 2 Zespołu nr 3 „Baczyna” i podporządkowano kierownikowi budowy nr 1 **Wacława Bondara**.

Kierownictwo Zespołu nr 4 w Swiebodzinie objął **Tadeusz Jankowski**. Jednocześnie wyłączono z kierownictwa budowy nr 2 Ubojni Drobiu w Swiebodzinie takie budowy jak: Gumtex — Międzyrzecz, Novita, Browar i osiedle Braniborskie w Zielonej Górze oraz osiedle Zaki w Swiebodzinie, tworząc nowe kierownictwo w tym zespole; kierownikiem tych budów został **Zenon Michałowski**.

Utworzono samodzielne kierownictwo budowy Kombinatu Szklarniowego w Różankach kierowanego przez **Ryszarda Bondara**.

Kierownikiem Zakładu Produkcji Pomocniczej jest nadal **inż Jerzy Midloch**, zaś kierownikiem Zakładu Usług Transportowo-Sprzętowych został **Julian Domaradzki** a Wydziału Gospodarki Narzędziowej Sprzętu Średniego — **Kazimierz Jarmoliński**.

W.Z.

JAN FECHNER — brygadzysta malarzy — pracujący w hotelu miejskim MIESZKO w Gorzowie.

— Jak długo w przemysłowce?

— 3 lata.

— A przedtem?

— Technikum budowlane w Międzyzdrojach i praca w Gminnej Spółdzielni na stanowisku malarza. Przemysłowka obiecała nam mieszkanie za dwa lata nienagannej pracy. Minęło trzy lata i mówi się, że dostanę je na osiedlu Budowlanych na wiosnę w budynku numer osiem. A ja wiem, że ten budynek odbierze komisja do eksploatacji jak dobrze pójdzie to na jesieni tego roku. Potem trzeba będzie usuwać po kolegach budowlanych usterki bo za bardzo się śpieszyli na tej robocie i może w Sylwestra będą na swoim. Żona pracuje w UPT w Gorzowie i ma do maja bezpłatny urlop macierzyński. Problem teraz co zrobić z dzieckiem — żłobka brak, mieszkanie w trójkę w pokoju wynajętym o powierzchni 6 metrów kwadratowych i do tego w Skwie

rzynie. Bardzo boleśnie odczułem „rozplynięcie się” mego mieszkania w bloku nr 9 na tym osiedlu. Wierzę, że nowa dyrekcja to solidna firma i tym razem nam to mieszkanie już da. Tym bardziej że do mnie brygadzysty i do mojej brygady malarzy nie mają żadnych zastrzeżeń, i my zawsze wykonujemy bardzo wysoko swoje normy i zadania. Mamy za to pochwały i odznaczenia branżowe.

— Jak się spisuje narybek malarzki, który dostaliście do swojej brygady?

— Szkoła Zawodowa do pracy przygotowała ich bardzo słabo. Dostaliśmy 8 osób i z tego czterech odeszło bo się — mówiąc delikatnie — nie nadawali do niczego. Zresztą wszyscy się przyznawali, że nie wiele się nauczyli, ale przepchnięto ich do klasy bo przecież Szkoła Budowlana w Gorzowie miała do wykonania plan promocji. Nie wiem czy to słuszna polityka czy nie, ale tak jest.

— Nazwiska pańskich przodków w pracy?

— Leonard Kujawa — 10 lat pracy w GPBP, Józef Pytel — 10 — lat pracy w GPBP, Tomasz Habiniak — 10 lat pracy w GPBP, Henryka Szudlarek 3 lata pracy w GPBP, Władysław Wierzbicki 4 lata pracy w GPBP, Henryk Gadowski 4 lata w GPBP. I inni też godni uznania bo kładą tapety, płytki PCW, szpachlują po murarzach i w ogóle nasza praca jest najcięższa bo daje końcowy efekt i końcowy połysk pokoju. A ściany działowe są krzywe. Inne pochłapane betonem, który mozolnie trzeba skuć. Pośpiech i normy w robocie powodują to, że mimo zabezpieczeń bardzo są pochłapane zaprawą betonową ościeżnice

okien i drzwi. Trzeba to skrobać, co też jest bardzo żmudne — a wszystko się robi tylko rękami, a ręce na robocie — szczególnie przez pierwszy rok — bardzo boją. Wyrodniają kości. Boją ponadwyreżane mięśnie — ręce mdleją, trzeba odpoczywać. A w ogóle to robota bardzo ciężka. Nadzór goni żeby zrobić dużo i na czas, a potem budynek stoi pół roku bo

O czym mówią robotnicy

trzeba usunąć inne usterki — w hydraulice, murarskie lub dekarzkie.

— Co was jeszcze boli?

— Brak dyscypliny.

— Spóźniają się do pracy? Wychozą z roboty?

— Nie. Nie dbają o porządek na robocie. Niszczą taki materiał jak deski, płytki, papa, cement, szkło, zachlapują okna, drzwi. Nadzór nie może nadziwić za zwracaniem uwagi na bałagan. Często trudno jest ustalić kto jest niechlujem a kto nie ma czasu na utrzymanie kultury czystości w miejscu pracy. Nie wszyscy tak robią, ale ci o to nie dbają, to bardzo psują krew starym fachmanom.

— Dlaczego tak jest?

— Nie wiem. Popsuła się atmosfera wśród załóg. Upadek autorytetów. Pogoń za groszem a potem się okazuje, że tyrali za darmo bo nadal nas obowiązują zadrukowana makulatura, która się nazywa cennikiem budowlanym i to od dwudziestu lat.

— Co wam jeszcze doskwiera?

— Umywalnia jest, ale brak ciepłej wody. Ten elektryczny bojler nie wystarcza. Brak szafek, a w hotelu pracuje około 100 osób.

— Dwieście metrów stąd jest wolnych osiemdziesiąt szafek. Jest ciepła, woda i zimna. Dlaczego nie korzystacie z pobliskiej szatni przy ulicy Jagiellończyka? Sami się tu gnieździecie w wolnych pokojach więc na co narzekacie? Tu nie ma przecież możliwości do komfortu, a szczególnie w barokowcach. Wstyd Wam przejść się po ulicy w roboczym ubraniu? Wasi spawacze i hydraulicy właśnie tam mają swoje szafki ubraniowe.

— Jak wyglądają u was przeciętne zarobki?

— Od czterech do sześciu tysięcy, zależnie jaka popadnie robota. Tej nie brakuje, ale nasze karty pracy, jak i w całej Polsce — niestety — „pachną kryminalem” bo to czysta fikcja, choć narobimy się bardzo, że ręk się nie czuje.

— Jakie z tego wnioski?

— Dobrze by było ustalić, jak w wielu krajach na zachodzie czy na Węgrzech lub NRD, tak zwane DNIÓWKI ZADANIOWE PLUS PREMIA OD NADWYŻKI w tej robocie. A tak nasze wynagrodzenie zwykle zależy od „poetyckiego poczucia naszych majstrów czy kierowników budów”. To robi złą krew i zniechęca do pracy. I czuję się człowiek jak na loterii — wyjdę na swoje w tym miesiącu czy nie? Ale jak wiem, takie rozwiązanie sprawy w całym polskim budownictwie zależy od paru ministerstw. Ciekawe czy znajdzie się taki „magik” co im to skutecznie przypomni i dopilnuje żeby ten skandal — tę stajnię Augiasza — jakoś rozsądnie oczyścić, żeby na budowach nie posługiwano się tą oczywistą, już historyczną makulaturą.

— Co pan robi po pracy?

— Z uporem maniaka chodzę pod sklepy z meblami żeby wybrać coś do mego przyszłego mieszkania. A tam raczej pustki, lub jakieś niewydarzone pokonkursograty.

STANISŁAW MARKIEWICZ — murarz tynkarz — brygadzysta: — Mieszkanie dostałem nowe przy ulicy Kościuszki w Gorzowie. Obiecali i dali nawet dość wcześnie. Mam dwoje dzieci i niepracującą żonę. Jestem zdrow i jakoś tam nam starcza — ale żona wybiera się do pracy bo dzieci rosną.

— Co myślicie o wolnych sobotach?

— Mnie wolne soboty są zupełnie niepotrzebne, bo ja na nich tylko tracę. Dwie niedziele w kupie to za wielki uszczerbek na akordowych zarobkach. Jeśli wolne soboty by uchwalić, to tylko dwie w miesiącu.

— Ja też jestem przeciw wolnym sobotom — ale jeśli wolne, to tylko dwie soboty w miesiącu — powiedział JAN FECHNER. Jesteśmy na dorobku i szkoda marnować takiego dnia.

Zauważyłem w kieszeni pana Stanisława MARKIEWICZA kawałek polana — półokrągły kawałek sosnowego dręga rozłupanego na pół o średnicy do 10 centymetrów.

— Tym kawałkiem drewna rzuca pan w uczni? w majstrów? Za psami czy w barokowcach?

— Nie. W nikogo nie rzucać — śmieje się Pan MARKIEWICZ.

— To jest HOLKA.

— Co to Holka?

— To taka sztuczka dla zabicia kruczka! Jak betoniarz w fabryce domów, lub u nas spartoli formę, lub montażysta krzywo postawi ścianę, to tego nie da się już poprawić, bo taki wielki element jest na trwałe przyspawany i zabetonowany. A w środku krzywo. Linia ściany i sufitu winna być pod kątem prostym. Może być, ale jak to jest normalnie, a jak źle, to bardzo trudno i tylko wielkim nakładem pracy można te fuchy zamaskować. — Trzeba to liczyć i liczyć! A jak się ma taką półokrągłą HOLKĘ, to po narzuceniu tynku, styk ściany z sufitem jest półokrągły i zaraz to świetnie

Ciąg dalszy na str 4

Najpierw stanąć na nogi

Ciąg dalszy ze str 1

którego wynika, że nadwyżka wzrostu przerobu ponad średni wzrost podstawowych kosztów budowy w samym tylko budownictwie mieszkaniowym wynosiła w jednym 1978 roku 23,7 mld zł. Dla budownictwa przemysłowego trudno wyliczyć to dokładnie, ale nawet pomijając część takiej nadwyżki przypadającą na montaż technologii — dla samych robót budowlano — montażowych wyniesie ona ponad 40 mld zł.

Jeżeli nawet — dla zlągodzenia — przyjmujemy, że 40 proc. tej nadwyżki dałoby się uzasadnić jakimikolwiek warunkami obiektywnymi — to i tak musimy dojść do konkluzji, iż w jednym tylko roku za przerobowy kontre dans biur projektowych z przed

siębiorstwami budowlanymi, przy akompaniamencie inwestorów zapłaciliśmy rachunek, którego kwota odpowiada co najmniej połowie nakładów na całe uspołecznione budownictwo mieszkaniowe w roku 1978!

MAŁE KROCZKI NIE POMOGĄ

Już słyszę głosy „ekonomistów” budownictwa: przecież wprowadzono wskaźniki produkcji czystej, produkcji dodanej, wyłącznie z zaliczenia do przerobu wiele urządzeń itp.

Nie oklamujemy się. Najważniejszy dla budowy — fundusz płac — nadal jest limitowany wskaźnikiem procentowym od przerobu. Ograniczenie manipulowania wskaźnikami nie jest równoznaczne ze zmianą metod zarządzania.

Co zaś najistotniejsze — metody małych kroczków nie wpłyną na przedstawienie wypaczonej mentalności kadry budownictwa, szczególnie na wyższych szczeblach.

Nie wierzę, aby ta wielusetyścienna armia, zaprawiona w „trzydziestoletniej wojnie” do pierowych batalii o „Plan”, do płodzenia dokumentów, potwierdzających ich „wykazywanie się” i uzasadniających ich egzystencję, raptem podjęła bezkompromisową walkę o odnowę w budownictwie. Zresztą — całkowicie potwierdzam opinię prof. Kalety (wywiad w „Polityce” nr 45), że jedną z głównych spraw jest likwidacja zbędnych szczebli ógórnego zarządzania.

Natomiast prawdziwy niepokój budzi we mnie fakt, że czytając lub słuchając wypowiedzi ludzi, którzy na pewno szczerze opowiadają się za odnową naszego bu-

downictwa, znajdują tam sformułowania o „oddolnym planowaniu” o „ograniczeniu wskaźników” itp. świadczące w tym, że i ich sposób myślenia obciążony jest miazmatami ery przerobów.

PRZESTAŃMY „ROBIĆ PLANY”

Nie ma dziś żadnego kraju rozwiniętego, który gospodaruje bez planu. Musimy i my planować, w budownictwie również. Rzecz w tym — w jakiej skali i jak?

Przed 24 laty prof. Pajestka napisał w „Życiu Gospodarczym” (nr 17/56), że „zrobiono u nas niemal wszystko dla skompromitowania planowania”. Dziś możemy tylko stwierdzić, że ten — poważny przecież — głos pozostał bez echa. Jeszcze przez niemal ćwierć wieku robiono nadal to samo — z nader kosztownymi rezultatami. Wszakże nie tylko w budownictwie — o czym mówiłem wyżej — „robienie planów” przyniosło kolosalne straty gospodarcze. Wy-

konywanie planów tonażowych przez hutnictwo procentuje brakiem cienkich blach i prętów, co powoduje zakłócenia w produkcji, zaś w przypadkach zastosowania grubszych przekrojów mar notrawstwo stali. Jeszcze drożej kosztuje nas niska jakość wyrobów hutniczych, wskutek przedwczesnego zużywania się maszyn i konstrukcji, a np. rurociągi w instalacjach, czy w sieciach ciepłowniczych, które powinny wytrzymać 40-60 lat — wymieniamy już po kilkunastu latach. W tej sytuacji dane o poziomie produkcji stali i wyrobów walcowanych nie tylko nie ilustrują naszej pozycji na liście światowej, ale w ogóle — niczego. Za „plany” niektórych kopalni elektrownie płacą zniszczonymi młynami węgla i spadkiem produkcji energii, zresztą można tak bez końca.

Ciąg dalszy na str 3

Ludzie roku pierwszego

BARBARA RUSEK

Operator dźwigu i sprzętu średniego. Do pracy przysłała na budowę kostrzyńskie papierni, potem dostała mieszkanie w Gorzowie i na pytanie — dlaczego, mimo rozmaitych losów w budowlance nie poszukała sobie innej pracy? — odpowiada pytaniem: — A jak panu powiem, że kocham całą Przemysłówkę, to co pan powie?

To powiem, że nie ma pani w domu żadnego swojego zdjęcia. Bo jak już trafiam do przodownika pracy z resortu budownictwa, to chciałbym pokazać pani twarz w gazecie, a pani nie może się doszukać w swoim archiwum odpowiedniego zdjęcia...

Ładują na stół zdjęcia zbiorowe, dyplomy uznania, listy pochwalne, odznaczenia państwowe i brązowe. A zdjęcia legitymacyjnego brak — ludziom takim nie w głowie tak małe sprawy.

Na jednym ze zbiorowych zdjęć, wielkich jak kartka papieru maszynowego oglądam panią Barbarę Rusek w towarzystwie kolegów i dyrekcji, akurat uwieczniono moment wręczenia odznaczeń za rzetelną pracę.

— Gdzie teraz pani pracuje?
— Wykańczamy biurowiec przy ul. Czeresniowej, ma tam być administracja osiedla Górczyn i jakieś biuro projektów.

— Jak idzie robota?
— Idzie nam nieźle. Zdanie budynku w czerwcu.

— Co teraz słyhać w „Solidarności”?

— Nie wiem. Ja należę do „starych” związków zawodowych, brązowych. I moim zdaniem nie mamy sobie niczego do zarzucenia. Od wielu lat jestem w Radzie Zakładowej, mamy spory dorobek i nie ma czego się wstydzić.

— Pani kłopoty?
— Naprawiam i konserwuję sprzęt, na którym pracuję. Po robocie jest zawsze dużo pracy z czyszczeniem betoniarki, myciem i odbijaniem skorupy betonu z pojemnika. Kiedyś dostawaliśmy za tę robotę dziesięć złotych dziennie, teraz kiedy ceny podskoczyły dostajemy tylko cztery złote. A harówka taka sama...

Następna sprawa — wysługa lat: biuralistom płacą od całej sumy zarobków, nam tylko od stawki zaszerogowania. I po dokładnym podliczeniu, my fizyczni, autentyczni twórcy dochodu narodowego mamy mniejszy procent tego dodatku. To trzeba uregulować.

— Początki na budowie? — Jaki nastrój?

— To jest dla kontroli zakładowej, a nie dla gazety. Każdy swoje podwórko ocenia inaczej.

— Zaopatrzenie w materiały budowlane?

— Tyle co trzeba to jest w normie.

— Pani przesłanie do załogi i władz?

— Gniewa mnie, że tyle plodów rolniczych nie zdołano zebrać w porę. Tyle się mówiło na zebra-

niach o sojuszu robotniczo-chłopskim... Ja mam siedmoro dorosłych dzieci i gdyby ktoś krzyknął.

— Słyszałem, że chodzą za panią, żeby pani przyjęła swoją legitymację partyjną?

— Jestem kobietą, widzi pan — u mnie wszystko w domu gra jak w zegarku. Dzieci wychowałam, wszyscy się kochamy, a tam to ludzie jacyś tacy nieporadni... Wyrpałam im wszystko, co miałam na sercu i koniec!

Działam w Plenum Rady Zakładowej, mają mnie za wzorowego pracownika na budowie, nie miałam żadnego wypadku i nie chcę żeby ta fatalna opinia z tamtych ludzi spadła i na mnie. Niech każdy odpowiada za siebie! Tak mi nakazuje mój honor budowlanicy. Każdy to widzi inaczej — niech się nimi zajmują kontrole partyjne i zakładowe. Nic więcej na ten temat nie powiem.

MARIAN MIERZEJEWSKI

W minorowym nastroju zapukałem do drzwi innego naszego długoletniego pracownika, zamieszkałego w tym samym bloku Mariana Mierzejewskiego — operatora sprzętu ciężkiego i żurawi wieżowych. Pierwsze pytanie, które wypowiedziałem z rzutką trwogi w głosie brzmiało: — Czy jest pan członkiem partii?

— Tak.

— Nie rzucił pan legitymacji?
— Nie. Wprawdzie doznałem szoku jak inni, ale myślę że nie tędy droga. Zakręty historii bywa ją różne. Myślę, że partia jest od tego, żeby to wszystko jakoś naprawić, zreformować — ludzi niezdatnych wywalić.

— Gdzie towarzysze teraz pracują?

— Jak zawsze, na dźwigu wieżowym. Montujemy biurowiec dla „Zinstalu” w Zielonej Górze.

— Jakie warunki pracy?
— W lecie piecze blacha, a zimą trzydziści centymetrów od grzejnika mam zawsze w kabinie śnieg. Czyli normalka...

— Przebieł się pan?

— Nie, jestem ciepło ubrany, ale 15 lat na dźwigu robi swoje.

— Mieszkanie z Przemysłówki?

— Tak

— Dzieci?

— Dorosły już i się poženili.



— Chciałby pan coś jeszcze dodać?

— Obniżyli nam stawki za konserwację dźwigu. Dostajemy teraz mniej niż połowę...

— Co pan robi po pracy?

— Czytam. Czasem coś uszyję dla rodziny. Jakoś ten koniec z końcem się wiąże. Wierzę, że podźwigniemy się z tego kryzysu. Byle ludzie uczciwi i fachowi tym pokierowali.

CZESŁAW NIWCZYK

Kował, ślusarz, spawacz, hydraulik, złota rączka z Zakładu nr 8 (według starej nazwy). Mieszka przy ulicy Gwiaździstej w Gorzowie. Mieszkanie dostał ze Spółdzielni Mieszkaniowej. Za M-4 zapłacił wkład dwadzieścia kilka tysięcy, bez ulgi, protekcji i łapówki — bo były kiedyś takie czasy.

Ma syna i córkę kończących szkołę podstawową. Żona pracuje jak wykwalifikowana kucharka — to ważny i doceniany zawód. Ugotować obiad dla 5000 czy 1000 osób to nie to samo co dla pięciu, tu potrzeba talentu i kwalifikacji. Zatem ukłon i uszanowanie dla kucharzy zbiorowego żywienia pracujących w nasze stołówce przy ulicy Kwiatowej.

Pan Czesław Niwczyk obiadów w tej stołówce nie jada, bo nie po drodze jechać tam po pracy. Gotuje sobie i dzieciom obiad w domu. Dzieci są poza tym dożywiane w szkole.

— Cieszy się pan z kopalni naft w Karlinie?

— Raczej tak. Może benzyna potanieje, bo 16 czy 18 złotych za litr nie zachęca człowieka do eska pad trabantem. Samochód miał być narzędziem pracy, a stał się raczej niedzielną, luksusową zabawką... Pan Czesław mając w domu niecodziennego gościa, postanawia zarzucić na niego siadła i pyta.

— Napije się pan koniaku?

— Jakiej marki?

— Albański, trzygwiazdkowy. — Takiego w Gorzowie się nie kupi. Ten dostałem w Poznaniu, to jest moje lekarstwo.

Podniosłem pytając brwi i dowiedziałem się, który to lekarz i na jakie dolegliwości zaleca picie albańskich koniaków. Nie podam jednak na co ten specyfik, bo dżentelmen jak i ksiądz nie wyjawia tajemnic cudzego domu.

Posmakowałem koniaku i zaraz zajechało mi okupacyjnym bimbrem, pędzonym z przemarniętych cukrowych buraków i dodatkiem breji ze zmielonego na żarach żytniego poślada. Gdybym nie widział oryginalnej i nienaruszonej plomby, pomyślałbym, że ktoś tu robi konkurencję dla Państwowego Monopolu Spirytusowego.

— Jak to się stało, że mimo tylu redukcji nie zwolnili pana z pracy w „Przemysłówce”?

— Nie miałem bumelek, nie robiłem żadnych fuszerek, wyjeżdżając w delegacje na budowy zabierałem ze sobą powierzonych mi uczniów i czeladników i uczyłem ich fachu i godności rzemieślnika. Ale kiedy byłem chory „wieżowiec” mechanicznie podał mi do zwolnienia. Tak w ciemno.

Obronił mnie wtedy przewodniczący starej Rady Zakładowej. Robiliśmy kiedyś razem jako ślusarze, i z czystym sumieniem wydał o mnie rzetelną opinię, a więc redukcja dotknęła kogoś mniej przydatnego dla „Przemysłówki”.

— Co teraz robicie?

— Skręcamy grzejniki. Nie ma roboty. Zima. Mamy mniejsze plany. Teraz budownictwo przyhamowane, bo brak materiałów i mocy przerobowych.

— Jak tam się sprawuje wasza „Solidarność”?

— A nijak. Zapisali się do niej wszyscy. Wszyscy przychodzą na zebrania, ale niewiele się poprawiło: wentylacja nadal nieczynna od 10 lat, w halach zimno. Jak jest nadzór na sali to ludzie nabierają wody w usta. I wszystko jest po staremu. Brak przeciągu i raczej marazm. A nie wpuścić ich na zebranie — nie uchodzi, bo oni też należą do „Solidarności” i jak mniemam, weszli tam po to, żeby... Pan Czesław macha ręką ze zniechęceniem. I wszystko już jasne. Coś trzeba zrobić, ale co?

— Jest pan bezpartyjny, ale gdyby teraz zaproponowano panu wstąpienie do PZPR, wstąpiłby pan?

— Nie. Namawiano mnie już

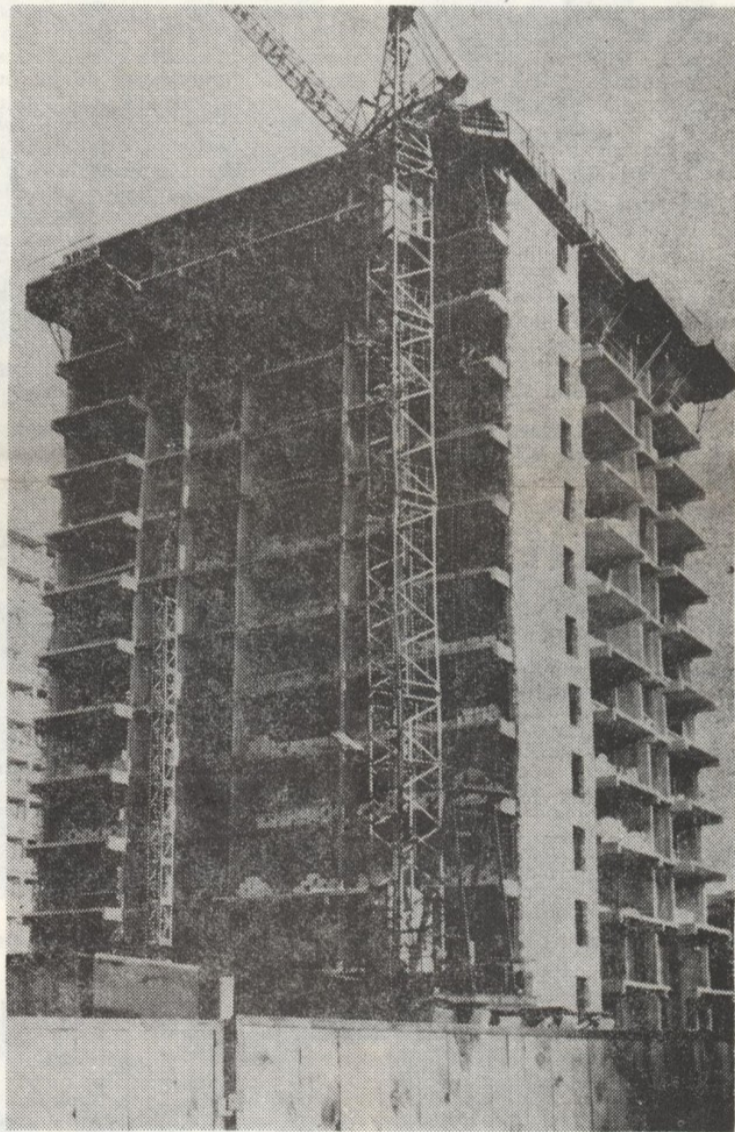
przedtem dziesiątki razy, ale ja zawsze mówiłem „nie”. Mnie to nie jest potrzebne. Nie dość że się solidnie napracuję, to jeszcze będą mi potrącać z zarobków na składki. A po co mi to?

W Rawiczu uczył mnie majster fachowiec, potem powierzył mi uczenie innych. Majster mawiał: dobrze zrobiłeś robotę, to bądź z niej dumny. Żeby utrzymać się na stanowisku w swoim zawodzie, to potrzeba go tylko solidnie wykonać. I tylko za to ludzie będą cię cenić. Dobremu fachowcowi nie jest potrzebna podpórka z takiej czy innej legitymacji. Trzeba znać swoją wartość i mieć swoją zawodową godność.

— Ma pan tyle odznaczeń i listów pochwalnych, cieszą się, że nasza społeczność pana docenia, czy ma pan jakieś przesłanie do załogi?

— Moim zdaniem, stoi przed nami zadanie wychowania młodzieży tak, aby oni nie traktowali pracy w „Przemysłówce” jak zsyłki, ale żeby byli dumni ze swego fachu, z roboty i zakładu. Żeby dbali o zakład i porządek w miejscu pracy. Szkoda, że szkoła ich tego nie uczy i u nas nikt na to nie zwraca uwagi...

M. S.



Monolityczny budynek mieszkalny — system „Stolica”

Ciąg dalszy ze str 2

Nazwijmy rzecz po imieniu. Od planu 6-letniego poczynając, wprowadzony u nas system planowania traktowany był jako na rządzie propagandy a nie racjonalnego gospodarowania. Stąd brała się cicha tolerancja dla wszystkich kombinacji cenowych i fakturowych, aby tylko dało się ogłaszać przekraczanie planów i imponujące wskaźniki „dynamiki wzrostu”. Statystyka — miast wnikliwą analizę sygnalizować nieprawidłowości, a tym samym sty mulować korektę działań — usi lowała prześcignąć najprymitywniejsze tuby propagandy. Na kolorowych wkładkach rocznika, z wyjątkiem liczby zachorowań i widzów w kinach, wszystkie krzywe wnoszą się chwacko. Tablice analityczne — rzadkie jak rodzynki w zakalcu — zniknęły niemal z roku na rok.

We wszystkich łącznie dziedzi

nach — nie tylko gospodarki, lecz również administracji, oświaty, służby zdrowia a nawet kultury — powołano blisko miliona wną maszynę, której głównym zadaniem jest tworzenie dokumentów udowadniających, że wszystko idzie zgodnie z „planem” lub co najmniej ku temu zdąża. Prócz tego ponad dwa miliony ludzi — niemal wszystkich zawodów — miał zajmować się wyłącznie efektywną pracą na swym stanowisku — musi poświęcać znaczną część energii właśnie na to, aby tamtej maszynie dostarczać — materii na nowe szaty dla an dersenowskiego króla.

System planowania musi być zmieniony tak, aby stał się narzędziem rozsądnej strategii gospodarczości, gdzie jest ono balastem, lub karykaturą. Planujemy zatem rozumnie w skali makro, a przede wszystkim bilansujemy realnie i dokładnie — w szczególności potrzeby w surowcach i

półfabrykatakach. I rozdzielajmy zadania w tym zakresie, aby za gwarantować wykorzystywanie mocy produkcyjnych przemysłu i budownictwa.

Natomiast plany produkcji finalnej niech Komisja Planowania raczej trzyma sobie w tajemnicy. Jeżeli bowiem zdobędziemy się na śmiałe zbliżenie organizacji naszej gospodarki do jakiegoś racjonalnego modelu, to nawet optymistyczne plany mogą okazać się zaniżone.

Wróćmy jednak na budowlane podwórko.

KILKA PROPOZYCJI

Nie mam ambicji przedkładać wyczerpującego programu reorganizacji budownictwa. Program taki może być wynikiem szerokiej dyskusji i wymiany poglądów — przy udziale nie tylko środowiska technicznego i ekonomicznego, lecz jak wynika z uprzednich rozważań — także socjolo

gów i... psychiatrów. Pragnę jedy nie zgłosić kilka postulatów, których realizacja wymaga głównie śmiałych i szybkich decyzji.

Przede wszystkim chodzi o:

- ❖ zdecydowane ograniczenie biurokracji;
- ❖ zmniejszenie ilości umownych uczestników procesu budowy;
- ❖ wprowadzenie obiektywnych kryteriów oceny działalności przedsiębiorstw;
- ❖ wprowadzenie warunków dla konkurencji między przedsiębiorstwami (nie mylić ze współzawodnictwem!);
- ❖ ograniczenie marnotrawstwa sił i środków.

W tym celu należy:

1. Natychmiast (z początkiem najbliższego miesiąca) zwolnić budowy i KGR-y od sporządzania wszelkich planów, sprawozdań i innych dokumentów poza dzienni

kiem budowy, ewentualnie księga mi obmiarów (dla obiektów i elementów nietypowych), dokumentacją placową i materiałową.

2. Ograniczyć do minimum planowo - wskaźnikową biurokrację w przedsiębiorstwach. Plan przedsięwzięcia winien wynikać z rzeczowego portfela zawartych umów. O zawarciu winno decydować samo przedsiębiorstwo. Na o kres przejściowy (do reformy plac) zachować limitowanie funduszu plac proporcjonalnie do planu rzeczowego, jednak bez wiązania ze stawem zatrudnienia.

3. Zlikwidować dział produkcji i przygotowania produkcji. Przejściowo pozostawić w przedsiębiorstwach jedno — lub dwu osobowe stanowiska przygotowawcze i realizacji przydzielone do konkretnych kierownictw robót. Pozostałych pracowników technicznych wykorzystać do wzmoc

Ciąg dalszy na str 4

O czym mówią robotnicy

Ciąg dalszy ze str. 2

maskuje wszelkie krzywizny, bo tu światłocien już tak ostro się nie załamuje. To jest taka packa — tyle że sprofilowana.

— Co wam dokucza w pracy?

— Czasami nawalająca organizacja pracy. Czasami brak materiału. Ale ludzie — nadzór z Zakładu nr 2 — potrafi to dość skutecznie usuwać. Rutyna i doświadczenie robi swoje. Boli nas to, że za WYŚLUGĘ LAT „Przemysłówka” płaci nam od grupy zaszerogowania. A umysłowym od całości poborów. My w tym układzie dostajemy po 250 — 300 złotych a oni po tysiącu i więcej. Tu jest jakiś kant! A to przecież my te fundusze wypracowujemy dla wszystkich — a płaci się nam najmniej! Dlaczego robotnikom robi się taką krzywdę? To głupi pomysły!

— Co was cieszy?

— Spora grupa słuchaczy i moi rozmówcy w pakamerze nagle radośnie się ożywiła i jeden przez drugiego zaczęli przekrzykiwać: — To, że nareszcie udało się zagasić erupcję naszej ropy w Karlinie! Karlin. podaje już ropę do cystern! Nareszcie przestało się marnować nasze bogactwo! — Oczy się im wszystkim radośnie świecą — nagle poczuli się wszyscy WŁASCICIELAMI SZYBÓW NAFTO WYCH W KARLINIE!!

A ja sobie w duchu zaraz pomyślałem; szkoda że nie poczuli się właścicielami tych kilkunastu desek ze sterczącymi gwoździami, na których na tej budowie porzebiła sobie dętki i opony parę ciągników i dźwigów samojednych. Nie wygłosiłem tej uwagi bo i mnie się udzieliła ta radość i ja

też poczułem się polskim Teksańczykiem i bogaczem naftowym, choć jeszcze nie zdążyłem kupić sobie samochodu, bo u nas ród dziennikarzy to przeważnie gołdupcy. I ja niestety do nich należę. Dlatego powiedziałem:

— Panie Markiewicz niech się pan pochwali swoimi przodownikami pracy.

— Proszę bardzo. Adam Gałzka, Kazimierz Gardziejewski, Antoni Lasota, Roman Rystwek, Jan Staniewicz. A majstrów i kierowników można podać?

— Tak. To oczywiste.

— No więc majster Ryszard Chojnacki. Zawsze pomoże, doradzi. Kierownik budowy Jan Staniewicz. Ten to zawsze człowieka „wrozumie” i jak tylko ma możliwość to zawsze pomoże — pójdzie na rękę. Nawet jak ci coś musi odmówić, to zawsze od niego z biura człowiek wychodzi zadowolony i nie traci chęci do pracy. To mądry człowiek.

— Czego jeszcze oczekujecie od naszych władz?

— Dobrze by było żeby wreszcie uchwalono tę kartę pracownika budownictwa. Jest wiele starych zasłużonych, pracowników moralność nakazuje żeby to uszanować i uhonorować, bo na budowie mimo mechanizacji i paru innych ułatwień, jak dźwigi czy pompy i betoniarki, japonki i tak dalej — robotnik budowlany regularnie CIĘZKO TYRA. Na wietrze, deszczu, mrozie; wapno wyjada ręce, oczy. W naszym budownictwie nie pozbyliśmy się ciężkiej pracy i w tym stuleciu chyba niewiele się zmieni w zawodach budowlanych.

RENALDA CIESIELSKA — operatorka sprzętu średniego i ciężkiego

go, jak pompy, agregaty, windy, betoniarki. Pracuje w GPBP już 15 lat. Zarabia niewiele, bo zaledwie 3000 złotych. Polubiła Przemysłówkę.

— Dlaczego pani nie zwała od nas?

— Bo mnie tu ludzie lubią a ja ich. Na mieszkanie w Gorzowie czekałam tylko pół roku.

— To inżynier u nas wcześniej nie dostał! Do kogo pani puściła oko?

— Oko puszczałam tylko do meża, który ze mną pracował na budowie, też w Przemysłówce. Wyrozniliśmy się pracowitością na budowie papierni w Kostrzynie i zaraz nas ukradli do Gorzowa. A dyrekcja i wszyscy ludzie w Zakładzie numer dwa zawsze dają się lubić. A to zobowiązuje nas do rzetelnej pracy. I tak z tego wszyscy mają korzyść: i ja i na dzór i nasza Polska.

— Słyszałam, że pani jednak rzuciła kamieniami w stare związki branżowe, dlaczego?

— Zmarł mi mąż. Obiecali z zakładu dać samochód do nas. Ale nie przyjechał. Narazili mnie na spore koszty. Miałem dostać 2000 „pogrzebowego” z Rady Zakładowej. Ale oni coś tam „skręcili” i dostałam tylko 1000 złotych. Zbyli mnie i tyle. A tak się nie godzi robić z człowiekiem w nieszczęściu.

— Postulaty pani?

— Karta Budowlanica, Zmiana wysługi lat; naliczenia od całej sumy zarobków, bo i tu krzywdzą nas robotników. Albo lepiej niech pan tego nie pisze bo to zmienił „wiewiórec” a tu w dwójce chcę być do emerytury.

(Michał Switalski)

oraz poznańscy bednarze i robotnicy przemysłu tytoniowego. Działalność trwała do 1876 r., a ostateczny jej kres położyła w dwa lata później bismarckowska ustawa antysojalistyczna.

Wcześniej niż radykalne organizacje zawodowe powstały w Wielkim Księstwie Poznańskim związki o charakterze zachowawczym, wzorowane na niemieckich organizacjach narodo-liberalnych. Opowiadały się one za zachowaniem „harmonii” w stosunkach pracodawca-na-jemca, uznawały ingerencję państwa w sprawy robotnicze i deklarowały apartyjność. Pierwszy tego typu związek założyli bydgoscy krawcy w 1869 r., później poznańscy murarze i kamieniarze (1874) i cieśle (1877).

Ciąg dalszy na str 8

Co zmieniło się w zakresie wypłat dodatków za staż pracy

Dodatek za staż pracy wprowadzono w budownictwie od dnia 1 maja 1980 roku w wysokości 5 proc. wynagrodzenia zasadniczego dla wszystkich pracowników mających co najmniej 5-letni staż pracy w zasadzie w budownictwie. Z dniem 1 października 1980 r. w zakresie naliczania dodatku za staż pracy zaszyły następujące zmiany:

- 1) wprowadzono dodatek w wysokości 10 proc. i 15 proc. wynagrodzenia zasadniczego odpowiednio za 10 i 15 lat pracy,
- 2) każdemu pracownikowi zatrudnionemu w przedsiębiorstwie podwyższono płacę zasadniczą o 700,— zł,
- 3) do stażu pracy zalicza się wszystkie lata przepracowane w PRL (bez względu na resort) z wyjątkiem okresów pracy sprzed:
 - porzucenia pracy,
 - zwolnienia z winy pracownika,
 - wypowiedzenia umowy o pracę przez pracownika

Z wykładni pojęcia „wynagrodzenia zasadniczego” wynika, że płacą zasadniczą (wynagrodzeniem zasadniczym) pracownika wynagradzanego według stawki płacy godzinowej (bez względu czy pracuje w systemie czasowym, czasowo-premiowym czy akordowym), przysługującej za dany okres obrachunkowy, jest kwota wynagrodzenia obliczona jako iloczyn liczby godzin pracy (normalnych i nadliczbowych) i przysługującej pracownikowi stawki płacy zasadniczej osobistego zaszerogowania.

W związku z powyższym dodatek za staż pracy przysługuje pracownikowi odpowiednio do stażu pracy 5, 10 i 15 lat w wysokości 5 proc., 10 proc. i 15 proc. wynagrodzenia zasadniczego, na które składa się:

- 1) kwota wynagrodzenia obliczona jako iloczyn liczby godzin pracy i przysługującej pracownikowi stawki płacy zasadniczej osobistego zaszerogowania,
- 2) podwyżka płacy po 1 października 1980 r. w kwocie 700,— zł Np.: robotnik o 13-letnim stażu pracy mający stawkę płacy zasadniczej osobistego zaszerogowania 16 zł/godz., przepracował w danym miesiącu 220 godz. i zarobił w akordzie 6.900,— zł; płacą zasadniczą (wynagrodzeniem zasadniczym) tego robotnika jest kwota wynikająca z przemnożenia 220 godz. przez stawkę płac 16 zł/godz. tj. 3.520 zł plus 700 zł; dodatek za staż pracy w wysokości 10 proc. od kwoty 4.220,— zł wynosi 422 zł. Natomiast, przy założeniu, że robotnik ten nie otrzymuje jeszcze innych dodatków do płac jego wynagrodzenie miesięczne brutto wynosi 8.022 zł. tj. 6.900 zł + 700 zł + 422 zł.

Do podstawy naliczenia dodatku za staż pracy nie ujmuje się dodatku funkcyjnego, który przysługuje pracownikom administracyjno-technicznym zatrudnionym na stanowiskach kierowniczych.

Np. majster o 8-letnim stażu pracy mający miesięczną stawkę płacy zasadniczej 4.400 zł oraz dodatek funkcyjny w kwocie 1.000 złotych przepracował w danym miesiącu 220 godz. otrzyma 255,— złotych dodatku za staż pracy tj. 5 proc. od sumy 4.400 zł plus 700,— zł. W związku z tym, iż pracownicy zatrudnieni na stanowiskach kierowniczych otrzymują w zasadzie wynagrodzenie miesięczne w stałej wysokości tj. bez względu na ilość przepracowanych nadgodzin, majster ten otrzyma pobory za dany miesiąc w kwocie 6.355 zł tj. 4.400 zł + 1.000 zł + 255 zł + 700 zł.

Kierownik Działu Rachuby i Płac mgr Zbigniew Michalski

Z DZIEJÓW BUDOWNICTWA

Chlubne tradycje

Pionierską rolę w powstaniu ruchu związkowego w Wielkopolsce spełnili robotnicy budowlani i rzemieślnicy pokrewnych. Ich dziełem jest założenie pierwszego rzemieślniczego zrzeszenia zawodowego o charakterze radykalnym (socjalistycznym) w zaborze pruskim. Inicjatywa wyszła od przybyłych do Poznania berlińskich czeladników ciesielskich O. Kappla i K. Finna. Spotkali się oni w czerwcu 1872 r. z miejscowymi czeladnikami murarskimi i ciesielskimi, wzywając ich do zrzeszenia się w Powszechnym Niemieckim

Związku Robotników. Spotkanie dało jednocześnie okazję do rozprógowania zasad i poglądów socjalistycznych. W rezultacie poznańscy budowlani, w liczbie 110, powołali własny wolny związek zawodowy, dla obrony interesów ekonomicznych i politycznych swych członków. Przystąpiło doń od razu 60 murarzy, 49 cieśli i 1 ślusarz-mechanik. Przewodniczącym został czeladnik ciesielski Jan Baade, a jego zastępcą wybrano murarza Józefa Jedlińskiego. Wkrótce podobne organizacje powołał bydgoscy stolarze

Najpierw stanąć na nogi

Ciąg dalszy ze str 3

nienia obsady budów, tak, aby do minimum ograniczyć kierowanie przez jednego człowieka odległymi od siebie placami budów.

4. We wszystkich kombinatach i większych przedsiębiorstwach stworzyć własne wielobranżowe zespoły projektowe, które jednocześnie przejmą funkcje przygotowania i nadzoru realizacji, o których mowa w punkcie 3.

5. We wszystkich przedsiębiorstwach stworzyć grupowy instalacji sanitarnych i elektrycznych do wykonywania wszystkich prostych instalacji — z wyjątkiem dużych kotłowni i stacji wymienników oraz osiedlowych hydroforów i przepompowni ścieków. W ten sposób za koordynację robót odpowiadać będzie jeden gospodarz budowy.

6. Działalność kombinatów posiadających fabryki domów ograniczyć do placów budów, na których montuje się obiekty z produkowanych elementów.

Dla realizacji budownictwa małych osiedli, rozproszonego, płom bowego, usługowego itp., dopuścić tworzenie średnich i małych przedsiębiorstw, najlepiej spółdzielni pracy.

Odstąpić od administracyjnej rejonizacji działalności przedsiębiorstw sprawnych a ograniczyć działalność przedsiębiorstw niewygodnych, aż do likwidacji włącznie. Dążyć do rozdziału robót w drodze przetargów.

7. Zlikwidować w budownictwie mieszkaniowym i ogólnym inwestorów zastępczych. Na placu powinno pozostać tylko dwóch kontrahentów: spółdzielnia mieszkaniowa lub inna jednostka zlecająca oraz przedsiębiorstwo, które zgodnie z umową wykonuje i sprzedaje gotowy obiekt. Tylko przedsiębiorstwo winno odpowiadać za wykonanie obiektu zgodnie z zamówieniem i za jego standard

8. Ustalić dla poszczególnych technologii i typów — bloków mieszkalnych, pawilonów handlo-

wych, usługowych, budynków szkolnych itp. obiektów: normalne cykle budowy, ceny sprzedaży, odniesione do obiektu, segmentu, lub innej jednostki, premie za skrócenie cyklu budowy (przyjmując za termin zakończenia przekazanie kluczy użytkownikom); premie za wysoką jakość wraz z kryteriami oceny; podział premii między załogę i służbę przedsiębiorstwa.

9. Zmienić system finansowania w ten sposób, że na podstawie zarejestrowanej umowy o budowę obiektu bank kredytuje przedsiębiorstwo aż do chwili przekazania obiektów zleceniodawcy. Z chwilą przekroczenia terminu umownego bank zaczyna naliczać kary umowne i podnosi oprocentowanie kredytu. Zleceniodawca przekazuje należność po do konaniu odbioru obiektu. W przypadku skrócenia terminu przedsiębiorstwo otrzymuje ustaloną premię. Natomiast w przypadku opóźnienia zleceniodawca płaci mniej o kwotę kar naliczonych przez bank. Premia za jakość może być wypłacona przedsiębiorstwu po upływie 3 miesięcy od daty odbioru — potwierdzeniu spełnienia kryteriów jakościowych przez samorząd mieszkańców.

10. Zlikwidować pseudoakordo-

wy system wynagrodzenia załóg budowlanych. Istniejący system jest demoralizujący wskutek nie uzasadnionych dysproporcji płacowych.

Ustalić realną siatkę stawek godzinowych, zależnych od rzeczywistych kwalifikacji, łącznego stażu pracy i stażu w przedsiębiorstwie. Ponadto winny być wypłacone: premia za skrócenie cyklu budowy, premia za wysoką jakość, 13 pensja, zależna od udziału w wypracowaniu zysków przez przedsiębiorstwo.

11. Celem ograniczenia przerzutów i marnotrawstwa materiałów — zlikwidować magazyny w przedsiębiorstwach. Rozmieścić na terenie kraju maksymalnie 400—500 rejonowych baz Centrali Materiałów Budowlanych oraz odpowiednią ilość baz ELMET-u Bazy te winny zaopatrywać bezpośrednio place budów i zakłady prefabrykacji. Powinny to być jednocześnie jedyne źródła zaopatrzenia w materiały limitowane dla wszystkich sektorów budownictwa.

12. Zlikwidować anonimowość

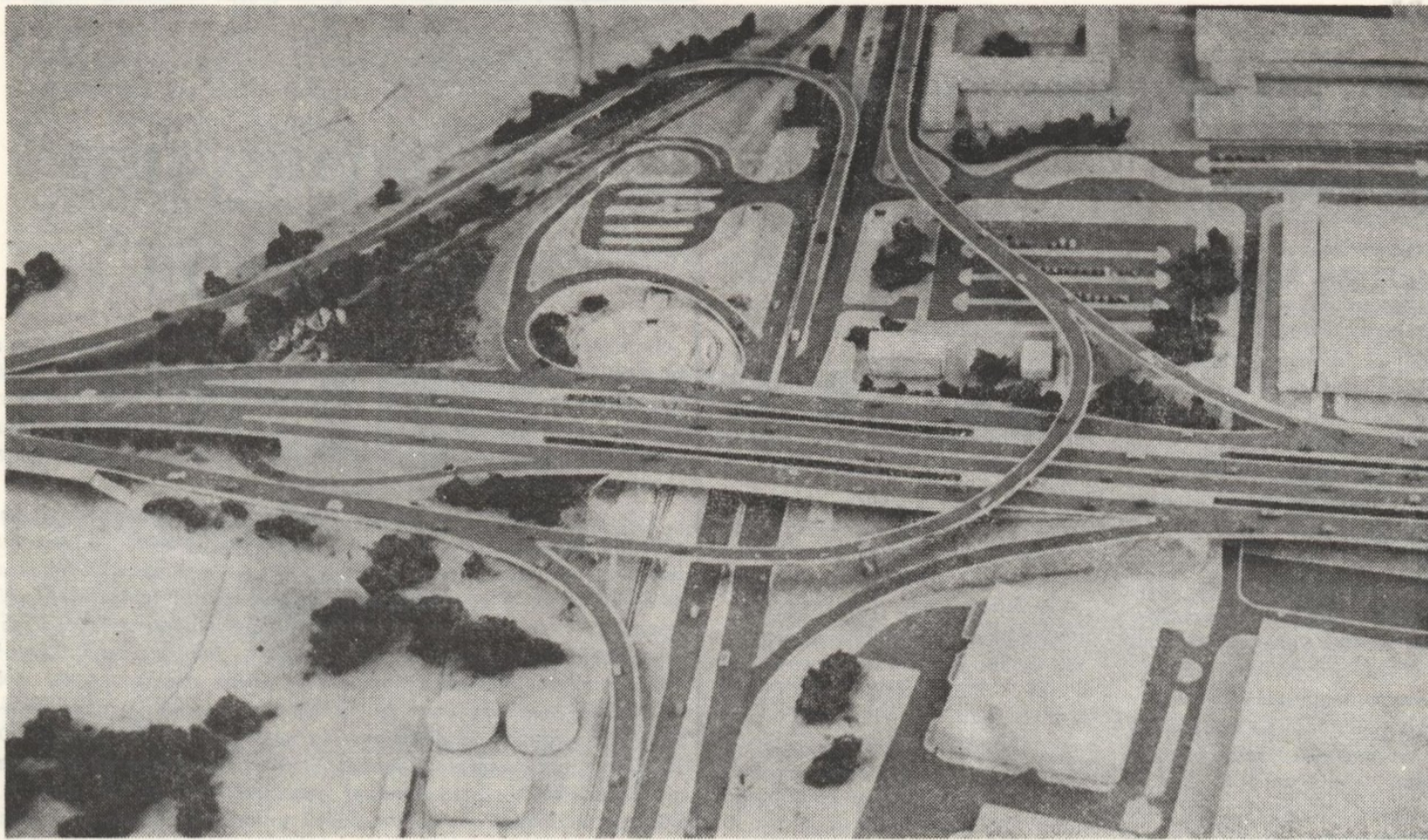
realizatorów obiektów. W każdym budynku winna się znajdować trwała tablica, informująca imiennie — kto budynek projektował (ew. adaptował projekt), kto kierował budową, montażem instalacji i kto nadzorował. Byłby to pierwszy krok w kierunku egzekwowania osobistej odpowiedzialności za skutki działalności zawodowej.

Budownictwo mieszkaniowe — przy obecnym stanie załóg przedsiębiorstw, w oparciu o istniejącą bazę materiałową — może w krótkim czasie zwiększyć ilość oddawanych obiektów co najmniej o połowę.

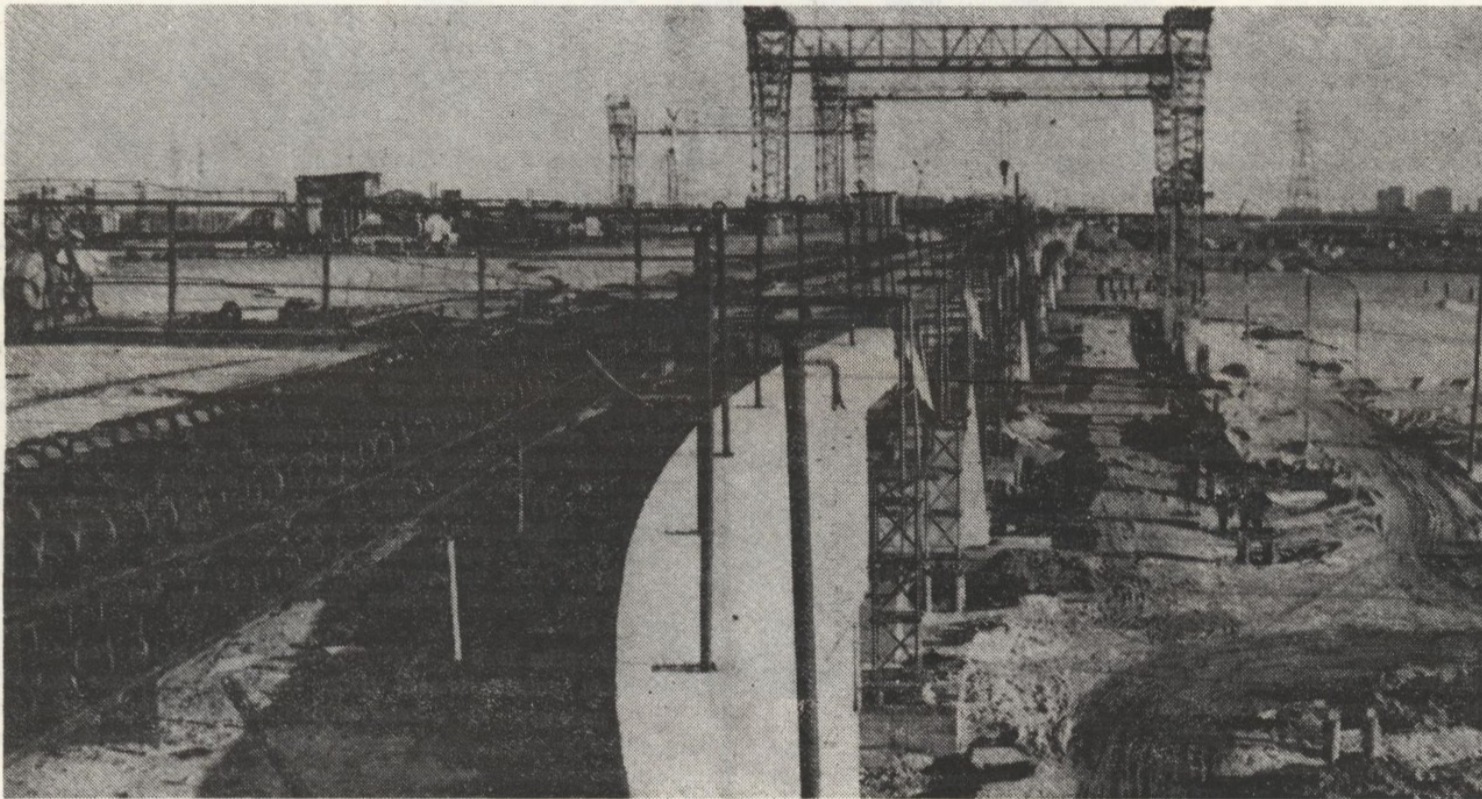
Nie uczynimy jednakże ani kroku naprzód, jeżeli organizacja i system funkcjonowania budownictwa nie ulegną „rewolucjonizowaniu” — jak sformułował to sekretarz generalny PTE doc. Krawczyk.

Jeżeli bowiem coś, co stało się na głowie, postawimy nawet na czworakach — to nie oczekujemy, że podejmiemy szybki marsz do przodu.

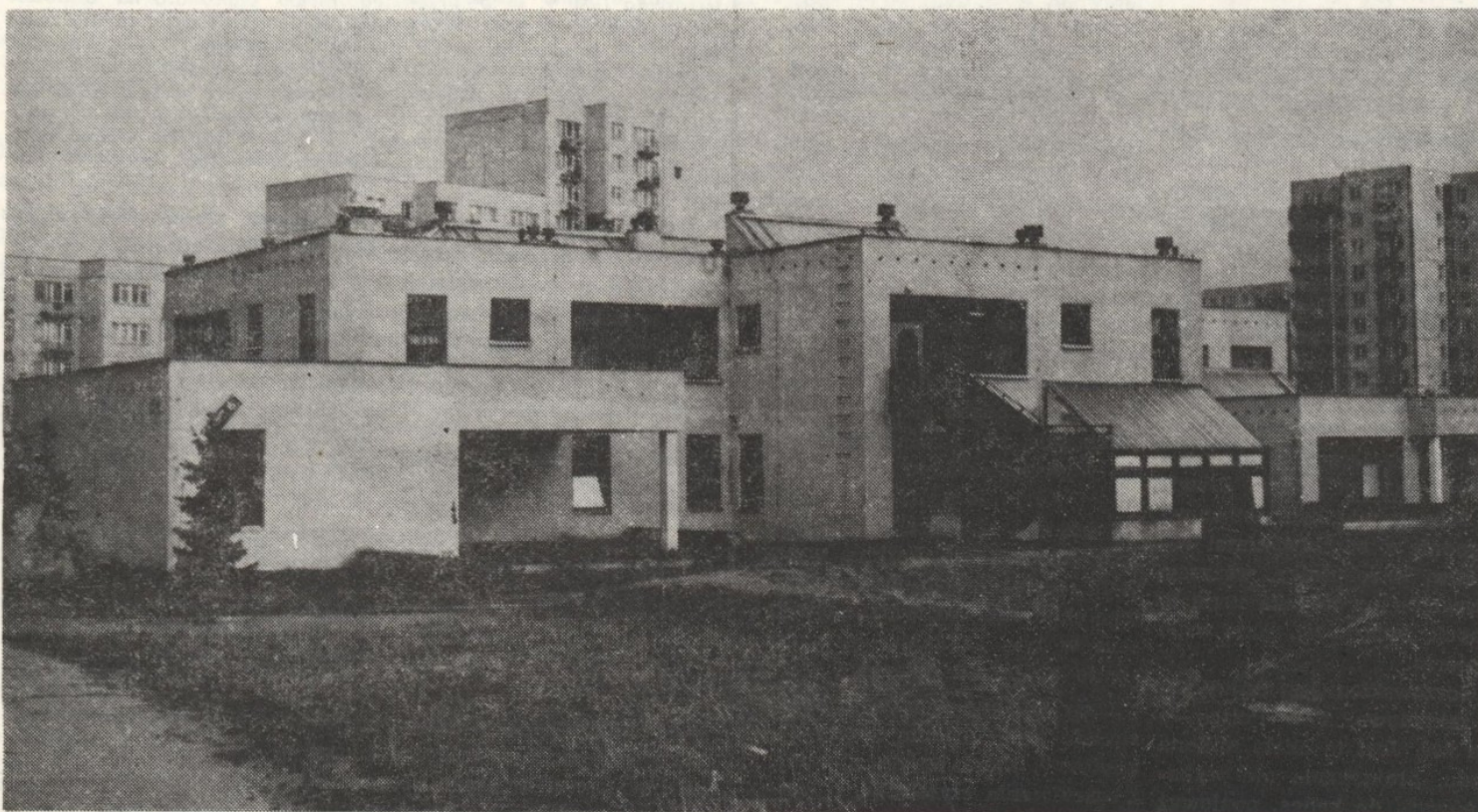
Zanotował: W. Z.



Makieta trasy toruńskiej



Most toruński

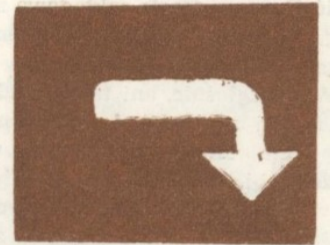


Szkola zbudowana w zmodyfikowanym systemie SBO

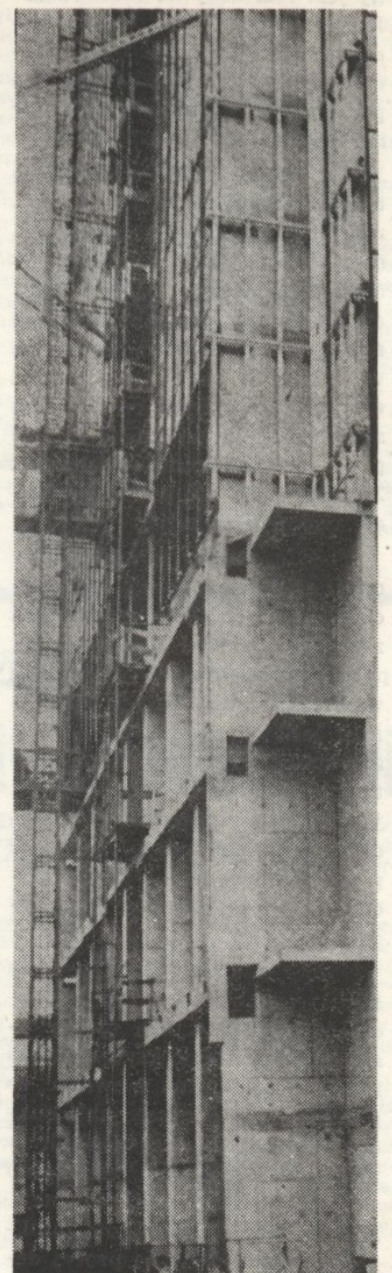
BUDOWY

w

**O
b
i
e
k
t
y
w
i
e**



z wycieczki
(patrz artykuł
na str. 7)



Biurowiec PLL „LOT”

Z OKAZJI SETNEGO NUMERU „G. P.”

Czy istnienie gazet zakładowych ma sens?

W czasie sierpniowych wydań w „Polityce” przeprowadzono ankietę, w której próbowano wysondować czego ludzie oczekują, jakich zmian itd. Wszyscy byli zgodni, bez względu na status społeczny i wykształcenie, że oczekują przemian w świadomości swojej własnej i decydentów. Myślę, że nie dużymi gazetami, ale przede wszystkim małymi, wydanymi w określonych środowiskach, możemy próbować odzwierciedlać zmiany, które zachodzą, pilnować, żeby przebiegały one we właściwym kierunku.

Dla robotnika w przedsiębiorstwie fakt, czy takie zmiany zachodzą, czy nie, ujawnia się tym m.in., że własna gazeta o tym na pisała. A że tak jest rzeczywiście, to on już sam może sobie sprawdzić. Poprzez gazetę zakładową załoga może rozmawiać z decydentami i decydenci z załogą.

Ani rozgłoszenie, ani tablice ogłoszeń, ani zebrania i biuletyny czy inne środki informacji w przedsiębiorstwie nie mają takiej siły oddziaływania i tej powszechności odbioru, jaką ma gazeta zakładowa. Zresztą z badań nad systemem informacji w zakładach, przeprowadzonych w Instytucie Dziennikarstwa, wynika jednoznacznie, że gazeta zakładowa jest podstawowym źródłem informacji dla całej załogi, szczególnie tam, gdzie przedsiębiorstwa są wielozakładowe.

Poza tym, w dużych przedsiębiorstwach proces technologiczny jest rozłożony na wiele specjalistycznych operacji. Ludzie tracą orientację, nie wiedzą po co i dlaczego coś tam robią, zatracają poczucie sensowności całej pracy. Gazeta może je przywrócić.

Jest jeszcze jedna funkcja gazet zakładowych, bardzo ważna — rola organizatorska. Organizowanie różnych akcji publicystycznych. Ciekawe, że sankcje natury finansowej czy administracyjnej stosowane wobec osób odpowiedzialnych za nieprawidłowości, nie oddziałują czasami tak skutecznie jak właśnie poddanie pod pręgierz opinii publicznej. Zmieniają się też wtedy proporcje odpowiedzialności.

Właśnie, należy teraz odpowiedzieć sobie na pytanie, czy rzeczywiście z krytyką w gazetach zakładowych ktoś się liczy? czy publikacje o istotnych problemach wywierają jakiś skutek? Nie skłamałbym, jeśli odpowiem, że — choć artykułów krytycznych w gazetach zakładowych jest sporo, tak jak i pewnych sugestii, propozycji i pytań aż prosiących się o przedyskutowanie — to najczęściej pozostają one bez odpowiedzi.

Gazety zakładowe mają wiele sponsorów, którzy przyjęli zasadę, że ujmą dla nich byłoby stosunkowo mało krytyki na piśmie. Ale też można zauważyć, że publikacje te odnoszą jakiś sukces widoczny w zarządzeniach dyrekcji, w jej planach, ale głośno nikt się do tego nie przyznaje. Sądę więc, że krytyczne publikacje mają wpływ na proces decyzyjny w przedsiębiorstwach. Choć więc nie zawsze dostajemy

odpowiedzi na piśmie, widzimy, że to co piszemy, skutkuje.

Jest też inna sprawa: my redaktorzy gazet zakładowych z jednej strony reprezentujemy interesy załogi, z drugiej jesteśmy uzależnieni finansowo od dyrekcji przedsiębiorstwa. Jak więc właściwie jest z tą obiektywną krytyką? Przecież znajdujemy się między młotem a kowadłem.

To prawda, że jeżeli w stopce gazety jako szef kolegium redakcyjnego figuruje któryś z dyrektorów, to automatycznie załoga ma prawo nie ufać obiektywizmowi tej gazety. Ale z tego co wiem, nie znam przypadku, żeby ktoś z poza kolegium powiedział — nie puściecie tego czy tamtego. Wyżebym do gazety — poza kolegium — nikt się nie wtrącał, a w kolegium są przecież reprezentowane różne organizacje.

Kolegia często nie dopuszczają jednak, są na to dowody w postaci gazet zakładowych — publikacji krytycznych. I w tych gazetach dzieje się rzecz nieprawdopodobna. Tak daleko posunęła się autocenzura niektórych autorów, że sami piszą tak, że kolegium nie odrzuciło tekstu. Sami starają się pisać takie artykuły, które będą zamieszczone, a nie takie, o których druk trzeba będzie zawalczyć. Stąd prasa zakładowa rzadko miewa kłopoty z Głównym Urzędem Kontroli Prasy.

Oczywiście, moim zdaniem, a również — jak się orientuję — zdaniem wielu kolegów redaktorów, w kolegiach redakcyjnych gazet zakładowych powinni obowiązkowo uczestniczyć w większości ludzie z produkcji, a nie ci z kierowniczych stanowisk, bo to podważa zaufanie do gazety. Ponadto sposób widzenia spraw przedsiębiorstwa od dołu, z punktu widzenia szeregowego pracownika, którego przede wszystkim gazeta powinna być przeznaczona, jest bardziej interesujący niż opinie któregoś z szefów.

Często też nasi szefowie nie bardzo zdają sobie sprawę z tego, jakim potężnym orężem może być gazeta zakładowa.

Dobrze więc, że powstała „Solidarność”, która również uczestniczy — poprzez swoich przedstawicieli — w redagowaniu całych (nie tylko kolumn) gazet zakładowych. W ogóle nie ma sprawy: gazety zakładowe a „Solidarność”. Przecież to robotnicy stworzyli „Solidarność”, której program jest zgodny z odczuciami nas wszystkich. I taki program musi znajdować odbicie w gazecie.

„Solidarność” nie ma zaufania do dziennikarzy, na pewno również do dziennikarzy z prasy zakładowej, a więc trzeba zawalczyć, żeby gazeta była redagowana zgodnie z oczekiwaniami robotników, a robotnicy, wszyscy, bez względu na to jaką mają legitymację związkową, mają wspólny interes.

W Gorzowskim jest cztery gazety zakładowe, a w Polsce — ponad 200. Jest to około miliona nakładu, praktycznie nie wykorzystanego, do końca, ponieważ decydenci nie dawali redaktorom tych gazet szerokiej informacji o

tym, co się w kraju, województwie i przedsiębiorstwie dzieje. Odbiwały się wprawdzie od czasu do czasu takie czy inne nasładowki, ale służyły raczej przekazaniu informacji o nas w tamtą stronę niż odwrotnie. Jesteśmy więc zdani tylko na siebie. Wiemy tyle, ile powiedzą nam robotnicy w przedsiębiorstwach, krowi, przyjaciele i co wyczytamy w gazetach centralnych.

Zasadniczą zmianę w tym względzie może wprowadzić powołanie specjalnego wydawnictwa dla prasy zakładowej. Takie wydawnictwo mogłoby też rozwiązać kilka innych spraw. Po pierwsze — w tej chwili gazety zakładowe są drukowane nie tylko jako gazety, co jako druki zleczone. Dlatego też przeciętny czas druku wynosi od 3 do 6 tygodni. W związku z tym gazety zakładowe tracą jeden z podstawowych walorów — aktualność. Druga sprawa — to papier. W tej chwili do stajemy go z różnych źródeł, co łąska. I wreszcie trzecia sprawa — to kwestia uzyskania statusu większej samodzielności. Bowiem, jeżeli mamy rzeczywiście odzwierciedlać potrzeby załogi i dbać o jawność życia zakładowego, to może nam się uda tylko wtedy, gdy gazety będą uniezależnione od przedsiębiorstwa. Kiedy powstanie wydawnictwo, dziennikarz będzie partnerem dyrektora, a nie jego pracownikiem i to jest różnica zasadnicza.

Sierpniowe wydarzenia sprawiły, że na ten temat trwały rozmowy i od stycznia br. w RSW właśnie powstaje pion wydawniczy, który zajmie się wydawaniem prasy zakładowej.

Wydawnictwo to zapewne nie rozwiąże wszystkich problemów, choćby papieru, czy spraw ekonomicznych. Przecież wydawanie gazet zakładowych jest deficytowe... My redaktorzy prasy zakładowej nie martwimy się jednak o papier, bo przecież marnuje się go w ogromnych ilościach na różne zbędne rzeczy. Martwimy się raczej, czy ten papier, który dostajemy do dyspozycji, zadrukujemy takimi treściami, jakich oczekuje czytelnik.

Wydawanie gazet zakładowych na pewno nie jest ze względów finansowych opłacalne. Ale ileż my przeznaczamy na kulturę, ile na działalność ideowo-wychowawczą? Grosze.

Poza tym, mówmy o gazetach zakładowych tak, jakby była to nasza krajowa specjalność, wręcz wymyślona w Polsce. A przecież historia gazet zakładowych na świecie ma blisko sto lat. Ani na Wschodzie, ani na Zachodzie nie ma większego zakładu przemysłowego, który nie wydawałby swojej gazety zakładowej. Nie sądzę, żeby Siemens czy Perkins wydawali gazetę dlatego, że ktoś tam tego chce. Nie. Oni widzą głęboki sens w tym działaniu. Im musi się to po prostu opłacać.

I my musimy w naszym kraju znaleźć taką formułę gazet zakładowych, która będzie spełniała i oczekiwania czytelnika, i oczekiwania dysponentów.

(Redaktor)

Z prasy

Inwestycyjne bezprawia

Delegatura NIK oraz Okręgowy Zarząd Dochodów Państwa i kontroli Finansowej w Szczecinie zakończyła kontrolę legalności budowy domu — pensjonatu w Międzyzdrojach przez jednego z dyrektorów z Polic. Kontrolę przeprowadzono w siedmiu przedsiębiorstwach i innych jednostkach organizacyjnych województwa szczecińskiego i gorzowskiego.

Główna osoba w tej sprawie, określamy ją symbolem „B”, po przednio dyrektor w jednym z gorzowskich przedsiębiorstw budowlanych, zwrócił się w grudniu 1976 r. do naczelnika miasta w Swinoujściu z podaniem o przydział działki budowlanej. W lipcu 1977 r. B. otrzymał w wieczyste użytkowanie działkę o powierzchni 756 m kw. w Międzyzdrojach. Powierzchnia działki przekracza obowiązujące normatywy, które dla zabudowy wolno stojącej wynoszą 350—450 m kw., w szczególnie uzasadnionych przypadkach powierzchnia ta może być powiększona o 10 proc. Owcześnie naczelnik miasta Swinoujście uzasadnił przyznanie działki budowlanej o takiej powierzchni tym, że dyr. B. „swoim osobistym zaangażowaniem przyczynił się do przyjęcia przez przedsiębiorstwo budowy kolektora sanitarnego w Swinoujściu — Międzyzdrojach”. Ustalono, że budowa kolektora sanitarnego została faktycznie wykonana przed terminem przez przedsiębiorstwo, którym kierował B.

W 1978 r. został służbowo przeniesiony do Szczecina na stanowisko dyrektorskie, w związku z czym decyzją wojewody szczecińskiego otrzymał mieszkanie spółdzielcze typu M—6. W celu pokrycia wkładu mieszkaniowego w spółdzielni otrzymał też pożyczkę w wysokości 61.900 zł, z której pozostało mu jeszcze do spłacenia około 35 tys. zł.

W grudniu 1979 r. B. zawarł umowę z Kombinatem Budownictwa Komunalnego w Gorzowie o wykonanie niektórych robót w budowanym pensjonacie w Międzyzdrojach. Do 18 grudnia 1980 r. zrealizowana wartość robót wyniosła 576 tys. zł. Była to nietypowa umowa, bowiem założono w niej realizację robót na warunkach kredytowych. W umowie określono, że „za mian na wykonanie robót (...), zamawiający zobowiązuje się do wydzierżawienia budynku za pośrednictwem przedsiębiorstwa usług turystycznych „Pomerania” na okres 6 lat, a zapłata za wykonanie roboty(...) będzie realizowana przez zaliczenie czynszu dzierżawnego według stawek obowiązujących w 1980 r.” W sierpniu 1980 r. kombinat Budownictwa Komunalnego w Gorzowie zlecił WPUT „Pomerania” w Szczecinie najem kwater przy wiatynach w Międzyzdrojach w budowanym dla B. pensjonacie. Zlecenie dotyczyło wynajęcia jednorazowo pomieszczeń dla 20 pracowników KBK na lata 1981—1986 (9 turnusów 14 — dniowych w roku). Roczna opłata z tytułu dzierżawy miała wynosić ponad 131 tys. zł.

7 października 1980 r. WPUT „Pomerania” Biuro Podróż w Swinoujściu poinformowało GKB, że zlecenie Wasze zostało wstępnie przyjęte, ale z kolei 24 października WPUT „Pomerania” w Szczecinie wydała swojej jednostce w Swinoujściu polecenie wstrzymanie umowy na wynajęcie kwater.

Ustalono również, że wbrew obowiązującym przepisom B. otrzymał w grudniu 1979 r. z Gorzowskiego Przedsiębiorstwa Budownictwa Przemysłowego — pożyczkę mieszkaniową w wysokości 100 tys. zł na częściowe sfinansowanie budowy pensjonatu, chociaż nie był pracownikiem tego przedsiębiorstwa. Do 25 listopada 1980 r. w/w przedsiębiorstwo wykonało na budowie pensjonatu prace wartości ponad 200 tys. zł. Kwota ta nie została przez B. zapłacona. W okresie od 23 kwietnia 1977 r. do 3 października 1980 r. B. zakupił w GPBP materiały o łącznej wartości 82 tys. zł. z czego pełnowartościowych — wbrew obowiązującym przepisom — na kwotę ponad 53 tys. zł, a materiałów przecenionych na kwotę ponad 28 tys. zł. Zuraca uwagę fakt, że pierwotna wartość materiałów przecenionych wyniosła prawie 112 tys. zł.

Ustalono także, że omawiany pensjonat został zbudowany z naruszeniem licznych norm prawa budowlanego oraz z istotnymi odstępstwami od zatwierdzonego projektu technicznego.

W związku z ustaleniami kontroli Delegatura NIK występuje o odwołanie B. z zajmowanego stanowiska, a nadto sprawa zostanie przekazana organom prokuratury z wnioskiem o wszczęcie postępowania karnego. Analogiczne wnioski o odwołanie z zajmowanych stanowiska dyrektorskich dotyczą 3 osób z gorzowskich przedsiębiorstw budowlanych. I w tym przypadku rozważane jest skierowanie sprawy na drogę postępowania karnego. O szczegółowych ustaleniach kontroli zostaną poinformowane wojewódzkie komisje kontroli partyjnej.

(...)Zakłada się, że badania kontrolne i postępowania wyjaśniające będą prowadzone przez całe półrocze 1981 r. (...)

MGR WACŁAW PODSIADŁO
DYREKTOR DELEGATURY
NAJWYŻSZEJ IZBY KONTROLI
W SZCZECINIE

OD RED.: Jest to fragment artykułu o powyższym tytule zamieszczony w „Głosie Szczecińskim” nr 4 z 6 stycznia 1981 roku. Inne części artykułu dotyczą innych przypadków inwestycyjnego bezprawia badanych przez NIK w Szczecinie.

Międzyzakładowy Klub Techniki i Racjonalizacji Budownictwa, ZKTR oraz PZITB przy GPBP zorganizowali dla kadry inżynierskiej — technicznej przedsiębiorstwa wyjazd specjalistyczny dla zwiedzenia budów warszawskich.

Wycieczkę po Warszawie opracował przedstawiciel Biura Projektowo — Badawczego Budow-

ni nie podzielonej układem poprzecznym ścian konstrukcyjnych. Zmiany te umożliwiły lokalizację kuchni i zespołu sanitarnego zgodnie ze współczesnymi wymaganiami układu funkcjonalnego, oraz pozwoliły na wariantowanie typów mieszkań w poszczególne kategorie. Zmodernizowanie systemu „Szczecin II” pociągnęło za sobą: zmianę bloku wentylacji zbiorczej oraz rozsze-

nie żelbetowej. Jedyną trudność sprawia prowadzenie poziome instalacji w dowolnych kierunkach, a przede wszystkim wentylacji.

Zwiedzaliśmy też budownictwo mieszkaniowe wykonane według systemu „Stolica” na Marymoncie. Już na pierwszy rzut oka dało się tu zauważyć przykłady nie dopracowanej organizacji robót i braku doświadczenia załogi: bra-

Poucza jąca wycieczka

nictwa Ogólnego Miastoprojekt — Warszawa, inż. Banaszak.

Grupa 25 specjalistów rozpoczęła swą peregrynację od zwiedzenia Stałej Wystawy Budownictwa i Centralnego Ośrodka Informacji Budownictwa. Zobaczyliśmy nowe produkty przemysłu budowlanego i nowe rozwiązania konstrukcyjne.

Następnie zwiedzaliśmy kompleks obiektów LOT. Część wysoko tego obiektu budowana jest w systemie monolitycznym, trzon

z rzeniem asortymentu płyt stropowych i dachowych, mających inne niż dotychczas rozmieszczenie otworów dla przejść pionów sanitarnych.

Przez zastosowanie mieszanych układów konstrukcyjnych, uskoków poziomych i pionowych uzyskano budynki o interesującym rozwiązaniu przestrzennym, a po przez dodatkowe elementy logii, zwiększono powierzchnię mieszkalną. Wyeliminowano w dużym

skala różnego typu elektronarzędzi, nie wykonywano bieżących konserwacji i naprawy desek kowań. W wyniku powyższego cykl rotacji kompletu deskowań (wykonania jednej kondygnacji) wyniósł 14 dni. Poprzez dobrą organizację pracy można cykl ten skrócić o połowę. Poza tym z powodu braku konserwacji i napraw szalunków, przyczyniono się do wykonania złej jakości ścian i sufitów, co zmusiło do wykonywania dodatkowo tynków mokrych



Uczestnicy wycieczki

obiektem — metodą ślizgową, wysokość obiektu wynosi 140 m. Przy wykonywaniu stropu kasetowego, w części niskiej zastosowano szalunki kasetowe z tworzywa sztucznego. Ściany budynku są oszkłone kwaterami okien nie otwierających się, ponieważ budynek jest całkowicie wyposażony w klimatyzację.

Na drugi dzień zwiedzaliśmy budowę trasy toruńskiej, przy czym największą uwagę poświęciliśmy budowie mostu toruńskiego. Konstrukcja mostu wykonywana jest z blachownicy, której wysokość dochodziła nawet do 4 m. Pasy komunikacyjne mostu wykonano z blachy pokrytej warstwą asfaltu lanego bez podbudowy betonu. Najdłuższe przęsło — 120 m. Termin zakończenia budowy mostu planowany jest na lipiec 1981 r.

Zwiedzaliśmy także budownictwo mieszkaniowe osiedla „Ursynów”. Jest to dzielnica o skali dużego miasta, w której ma zamieszkać 150 tys. ludzi. Budynki mieszkalne budowane są według systemu „Szczecińskiego I” i zmodernizowanego systemu „Szczecin II”. Podstawową różnicą między jednym a drugim systemem jest rozdzielenie węzła kuchennego — łazienkowego, oraz wprowadzenie większej ilości układów konstrukcyjnych podłużnych. Pozwoliło to na uzyskanie większej przestrze-

stopni ściany działowe żelbetowe i zastąpiono lekkimi ściankami (tzw. plaster pszczeli). Przy zastosowaniu układu poprzecznego układem podłużnym, uzyskano oszczędność około 9 procent cementu, co przy właściwej organizacji pracy i nabyciu pewnej wprawy, pozwoli na znaczne przyspieszenie realizacji.

Udanym obiektem oświatowym na terenie Ursynowa północnego jest szkoła, wykonana według zmodyfikowanego systemu SBO. Należy powiedzieć, że system ten zdał egzamin. Szkoła o powierzchni użytkowej około 3.500 m kw. i kubaturze 17.500 m sześć, o zwiększonym standardzie wyposażenia i wykończenia, zrealizowana została w ciągu jednego roku. Zmodyfikowany system SBO umożliwił projektowanie wielotraktowych układów, a tym samym wielokierunkowe powiązania funkcjonalne, dał możliwość dowolnego dzielenia lub łączenia pomieszczeń, zgodnie ze specyfiką zajęć. Umożliwił spiętrzenie budynku w dowolnym obrzucie, uzyskanie oświetlenia dziennego w dowolnym miejscu rzutu (przez wyjęcie płyty stropowej i wstawienie w to miejsce świetlika) lub oświetlenia punktowego w specjalnie zaprojektowanej pły-

(projekt przewidywał tylko mało wanie sufitów i tapetowanie ścian). Poza tym brak konserwacji szalunków przyczynia się do skrócenia okresu rotacji szalunków — zwiększenia procentowego udziału ich kosztów w stosunku do całkowitego kosztu obiektu. Brak elektronarzędzi przyczynia się do pracochłonności, o czym mówiłem.

Budynek „Stolica” wykonany jest w systemie monolitycznym: ściany szczytowe — w monolicie, od wewnątrz ocieplane bloczkami gazobetonowymi, ściany szczytowe wykonane z bloczków gazobetonowych, stolarka typowa jedno razowa, instalacje elektryczne prowadzone w elastycznych rurkach karbowanych z winiduru, mocowanych do zbrojenia przed betonowaniem.

Trzeba na zakończenie stwierdzić, że udział budownictwa monolitycznego w całym wielorodzinnym budownictwie mieszkaniowym (biorąc pod uwagę wszystkie systemy monolityczne) nie przekracza 2 procent, podczas gdy w takich krajach jak Holandia, Węgry, Włochy i Bułgaria wynosi ponad 30 procent. Jak widać i tu jesteśmy znacznie opóźnieni...

Julian Rogoziński
Fot. J. Intek

Zbliżenia

Szansa współpracy

List otwarty byłego przewodniczącego Rady Zakładowej do załogi, oświadczenie sekretarza KZ w wywiadzie, który zamieściliśmy, że „obie strony są do siebie ustawione bokiem”, uchwała zebrania wyborczego „starych” związków o konieczności nawiązania współpracy z „Solidarnością” skłania do refleksji. Spróbujmy jednak najpierw zrekonstruować zaistniałą sytuację.

Kiedy rozpoczęły się strajki, zebrania robotników, dyskusje, powołanie komisji robotniczej do zbierania i redagowania postulatów, powoływanie ZKZ-tów „Solidarności”, Rada Zakładowa siedziała jak mysz pod miotłą, a przewodniczący narażał się i przesiadywał w dyrekcji i u sekretarza KZ — tu zamiast przebywać wśród robotników i włączyć się do przeprowadzanych przez nich akcji.

Później, kiedy już wybrano Zakładowy Komitet Założycielski Niezależnego Samorządnego Związku Zawodowego „Solidarności”, było już za późno: robotnicy nastawieni na „nie”. A przewodniczący usłyszał: „my do pana nie mamy, ale współpraca, pan rozumie, w tej sytuacji jest niemożliwa”.

Oliwy do ognia „dolała” wywieszka na tablicy ogłoszeń, mówiąca o tym, że kto zapisze się do „Solidarności” nie będzie mógł korzystać z usług kasy zapomogowo-pożyczkowej, wczasów, sanatoriów itp. zdołoby socjalnych. Jak się później okazało, wywieszka została zredagowana i rozwieszona przez przedstawicieli WRZZ. Ale na tłumaczenia w tej gorącej sytuacji również nie było miejsca.

Robotników, którzy bardziej oburzyło to, że ktoś odnawia im ciężko przez nich wywalonych zdobyczy socjalnych. A sprawa z kasą zapomogowo-pożyczkową, to już wierutna bzdura. Na brak współpracy robotników i „Solidarności” z Radą Zakładową wpłynęła również wcześniejsza postawa niektórych jej etatowych pracowników, a szczególnie byłego przewodniczącego... Ludzie mieli za złe byłemu sekretarzowi Rady, że wszystkich załatwiał zazwyczaj na „nie”, a przewodniczącemu — mimo iż wielu ludziom pomógł, szczególnie w leczeniu się — że przy okazji działalności związkowej załatwiał swoje sprawy. A szczególnie nie mogli mu zapomnieć tego, że w okresie największych redukcji, kiedy to w ciągu roku zwolniono z przedsiębiorstwa 900 osób, załatwił sobie wyjazd do pracy na Węgry. Przedłożył więc chęć dalszego wzbogacenia się nad obowiązkiem obrony zwalnianych pracowników. Jedynych żywicieli rodziny, samotnych matek, ludzi zasłużonych dla przedsiębiorstwa, ale jakoś niewygodnych dla nowego kierownictwa administracyjnego i politycznego.

Wszystko razem stworzyło sytuację, w której nie tylko nie mogło być współpracy, ale doszło też do konfrontacji: „Solidarności” zwołano zebranie załogi i przywołało na to zebranie Radę Zakładową. Na zebraniu padły nawet wnioski o natychmiastowe rozwiązanie Rady... Żadne tłumaczenie się i przejęcie

stanowiska obronnego Radzie nie pomogło, a wręcz odsuwało szansę na współpracę z „Solidarnością” w nieokreślonej przyszłości.

W sumie, w starych związkach zostało niewiele ponad 10 osób, w tym pracownicy którzy wrócili właśnie z budowy na Węgrzech i nie zdążyli się jeszcze zorientować w sytuacji, nie zdążyli wypełnić deklaracji „Solidarności”. I zostali za prośbami na odbywające się akurat zebranie wyborcze związków branych.

Wybrano nowe Plenum i przewodniczącego, ze „starych” pozostało we władzach tylko dwie osoby. Zebranie w uchwale powołało o konieczności nawiązania współpracy ZKZ „Solidarności”. Zaisntniała więc szansa na współpracę, ale do tego że by taka współpraca rzeczywiście nastąpiła potrzebne są odpowiednie warunki, a nie tylko chęć współpracy. Wiedzą o tym dobrze działacze „Solidarności”.

Chodzi przede wszystkim o fundusze związku branżowego, którym w obecnej sytuacji — zdaniem większości załogi — powinna zawiadywać „Solidarności”, bowiem mniejszość nie może decydować o przeznaczeniu i sposobach wykorzystywania tego majątku. Ten podstawowy warunek powinien być spełniony, to jest ta podstawowa, choć nie jedyna szansa na współpracę. Deklaracje nic tu nie pomogą...

Lorneta

P.s.: Teza 25 do ustawy o związkach zawodowych zawarta w oświadczeniu Krajowej Komisji Porozumiewawczej w Gdańsku, dnia 26. 11. 1980r.; Fundusze dotychczas działających zakładowych organizacji związkowych i ich sprzęt ulega podziałowi między aktualnie działające organizacje związkowe proporcjonalnie do ilości ich członków.

Teza 23 pkt 1: Fundusz Wczasów Pracowniczych zapewni możliwość korzystania z wczasów przez wszystkich pracowników bez względu na przynależność do związku. Związki zawodowe mają prawo kontroli rozdziału i wykorzystywania wczasów. Pkt 2: Domy wczasowe i sanatoria będące własnością zrzeszenia reprezentowane przez CRZZ lub dotychczas działających związków branżowych przejdą na własność bądź też specjalnego Międzyzakładowego Funduszu Usług Socjalnych i będą udostępnione wszystkim pracownikom bez względu na przynależność do związku. Przed rozdzieleniem miejsc będą zachowane preferencje dla niektórych zawodów charakterystycznych dla szczególnym zagrożeniem życia lub zdrowia. Nad prawidłowością rozdziału miejsc czuwać będzie specjalna rada delegatów poszczególnych związków czynna przy MFUS.

Teza 24: pkt 1: Zmiana przynależności związkowej nie może naruszać uprawnień członków kasy zapomogowo-pożyczkowej. W szczególności nie może być podstawą żądania natychmiastowej spłaty zadłużenia. Pkt 2: Walne zgromadzenie członków kasy zapomogowo-pożyczkowej może postanowić, że odciążą kasę będącym przynależnym do związku. Uchwała ta nie może naruszać praw mniejszości. Pkt 3: W drodze porozumienia między właściwymi organizacjami związkowymi mogą być wprowadzone międzyzwiązkowe kasy zapomogowo-pożyczkowe. Porozumienie nie może postanowić, że kasy będą ogólnodostępne bez względu na przynależność do jakiegokolwiek związku.

Sprawy i sprawki

Przykład dyskryminacji

W artykule 67 Konstytucji PRL zostało zapisane, że kobieta i mężczyzna mają równe prawa. I trzeba przyznać, że cały nasz system prawny podporządkował się konstytucyjnej zasadzie równości. Z pewnymi wszakże wyjątkami.

Są na przykład takie zbiorowe układy pracy, które uzależniają wynagrodzenie, a ściślej mówiąc jego integralną część czyli deputat węglowy właśnie od płci. Konkretnie: układ zbiorowy pracy dla przemysłu materiałów budowlanych powiada, że jeśli mężczyzna i kobieta pracują na identycznych stanowiskach, to wcale nie oznacza, że przysługuje im identyczny przydział węgla. W praktyce mężczyźni należą się 4 tys. kg, a kobiety 1.600 kg. Dyskryminacja kobiet, siłą rzeczy, dyskryminuje także rodziny pracowników — kobiet a premiuje, nie wiedzcież czemu, rodziny pracowników — mężczyzn.

I odwrotny przykład z przepisów do kodeksu pracy, a dotyczących zasiłków opiekuńczych. Jak wiadomo, zwolnienie na chore dziecko (a więc i zasiłek) przysługuje kobiecie, a mężczyźni jedynie wtedy, gdy matka dziecka jest w więzieniu, w sanatorium, w szpitalu. A przecież nieraz tak bywa, że mężczyzna pełni funkcję „trzeciego zastępcy kierownika” jakiegoś biura, a jego żona jest powiedzmy, kierowniczką, lekárką, nauczycielką, pielęgniarką, ekspedientką. Czyż raczej społecznie nie przemawiają za tym, by właśnie te kobiety poszły do pracy, a ich mężowie zajęli się chorymi dziećmi?

Gdyby tak poszperać w tysiącach branżowych przepisów, w powielaczej twórczości resortów, preferującej do miana prawa — na pewno lista grzechów wobec konstytucyjnej zasady równości płci byłaby długa.

O czym tu pisać na gorzowskim bruku? Bruków w mieście nie brak, dosłownie i w przenośni. Gorzowskie ulice i chodniki wyglądają jak porfiła na strachu. Dziury, laty, cerowania. Dlatego im jednak do konserwatorskich prac zabytłków przeszłości. To, co było zrobione wczoraj, już dziś wymaga alarmistycznego ratowania. Trzeba by było powołać jakiś wydział w urzędzie d.s. ochrony pomysłów dnia wczorajszego. Szczególnie postulowałbym ochronę koncepcji i pracy specjalistów od gospodarki komunalnej. Im Gorzów zawdzięcza wiele. Kopał dla

nać szanę i okopy. Będą w nich broń się koncepcjonalisci przed społecznym rozszkodkiem. No, cóż, na Zawarcie musi się coś dziać, aby nikt nie mógł powiedzieć, że się nic nie dzieje. Pan Zys tu czasem tamie swoje lokalne pióro, ale kto go słucha lub czyta? Kwają ludziska głowami, martwią się, że nie mają jeszcze stu wieków z mięsem i idąc w kilkugodziną kolejkę, podziwiają domki jednorodzinne, małe pudełeczka ozdabiane zależnie od fantazji właścicieli, które wyrosły tu ostatnio jak przystawki grzybków po

Kiedy na to patrzę, zazdroszczę starożytnym. Nie mieli naszej techniki, nie mieli ludzi z papierkami doktorów, magistrów, inżynierów, techników, ale mieli ludzi ze zwykłymi głowami, stąd ich dzieła przetrwały i trwają. A może by tak zamiast aktów erekcyjnych pod wszelkie budowy za betonować dyplomy specjalistów. Byłaby to niezła gwarancja na trwałość i efekt poczynań na naszych placach i ulicach.

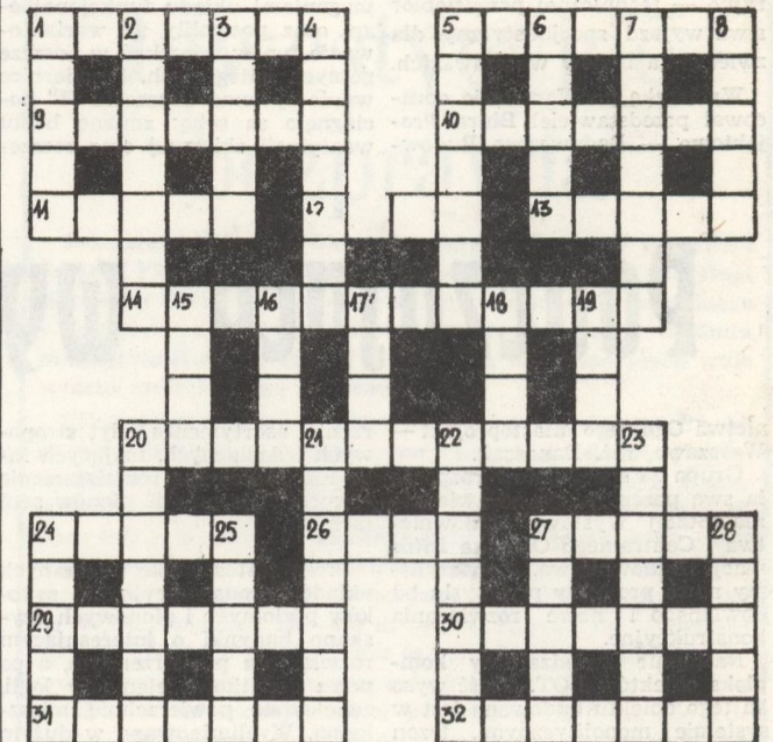
Na Sielskiej nadal nie się szczególnego nie dzieje. Weseli chłopcy spod znaku ZK w kółku zniknęli, bo zimno. Wołą przebywać w swoich saunach. Ich „osinobus” nie przyjeżdża, by zastąpić barek pod chmurką. Tylko jakichś dwóch się tu wala. Może wstąpił do Solidarności i opowiada ją innymi, jak należy pracować. Ci też nie mają się gdzie podzić. Spotkali ich kataklizm. Wziął i na złość spalił się jedyny, legalny przybytek schronienia — barakowóz. Oj, chodzą nieszczęścia po Sielskiej ulicy, oj, chodzą parami!

Być może, że zupełnie niepotrzebnie uczepliłem się tej dzielnicy i ulicy. Przecież inne mogą poszczycić się jeszcze lepszymi perełkami. Okazało się bowiem, że rzeczy proste stały się trudnymi jak matematyka dla niejednego inżyniera. Zaczynam wierzyć, że 2x2 nie jest 4, ale tylko, ile życzy sobie pan Czynniki. No cóż, powiedział by Einstein, wszystko jest względne. O tej teorii przekonał się również już, kiedy zszedł ze szczytki ryżowej.

Złośliwi utrzymują, że na nowych osiedlach mieszkaniowych zasypano tyle różnych materiałów budowlanych, ile nie waży mózg wszystkich budowniczych razem wziętych. Można by było z nich wzniesić okazałą piramidę gorzowską ku czci wszystkich tegomogących marmotawców i brakorobów. A więc to nie prawda, że nie mamy materiałów, zaś naprawdę prawdą jest, że zabrakło nam oleju do świętego śledzia, który to musieliśmy importować od zawsze życzliwych przyjaceli. Mieliśmy natomiast w bród ekstratu zbożowego „R”, erki, czyli reanimacyjnej. Cóż za uspaniałotyśnienie na gospodarczego i moralnego kaca! Zatem na rozpoczęcie karawatu, na zdrowie!

JAN PLUG

Krzyżówka



Poziomo: 1. „Mocium panie” ży, 7. knowanie i matactwo, 8. powtarzał co chwila, 5. najczęściej sprząty wysłużone, 15. cel wypraniekontrolowany, w który wpada wy Argonautów, 16. najczulsza tkanka, 17. Pan Bóg nosi, gdy żół nierz strzela, 18. taki hokej na kołkach, 19. indyjsce nakrapiane, 20. klóci się o byle co nie przebiegając w słowach, 21. stan w środkowo-wschodniej części USA, 22. rewalizowany, 23. sylwetka, 24. źródło dla reumatyków, 26. kury, gęsi, kaczk, indyki, 27. instrument muzyczny z ruchomą częścią rury, 29. kiosk Ruchu w stylu retro, 30. dźwiga, 31. na rozpałkę, 32. gdy nie była leżanka.

Pionowo: 1. centrala, która eksportowała m.in. cukrownie, 2. to co sprzedawaliśmy za granicą, 3. Ariadny, 4. zjazd duży, 5. wątróbki, żołądki, płuca, 6. jest du-

Moje niedorzeczności

Na sielskiej bawimy się

cywilizacji, tzn. dla wody, gazu, ciepła, telefonów, kanalizacji, urządzeń burowych, niedorobek i błędów dokumentacyjnych. Ta swoista archologia nigdy nie spotkała się w jednym czasie. Każdy zakład czy instytucja ma przeciw swoje ważne plany, swoje własne cele, za które ma swoje własne do chody i premie. Co tam jakiś sąsiad. Można mu wymieść pod drzwi własne śmieci, bo i on to czynić potrafi. Zresztą po co wymiatać, skoro są spy chaczce i cała machina teoretyczna zwa na psychologia.

Ot, chociażby Zawarcie. Dzielnica stara i mało efektowna. Nic się tu specjalnie nie inwestuje, chyba tylko w kotłownię na Zakanale, która może w przyszłości będzie służyć do ogrzewania ogródków działkowych. Jej lokalizacja już teraz budzi — delikatnie mówiąc — zdziwienie. Ale nie należy się dziwić, skoro się jest bez wizjonerskiej wyobraźni. A więc jest ponadczasowa. Oto będą rozpoki na miarę zbliżającego się czterdziestolecia PRL. Będą rury, urządzenia, cement i wszystko, co dotąd brak. Całe zaniedbane Zawarcie będzie ogrzane miatem z wysypiska i co najwęższej znowu ulice tej z trudem restaurującej się dzielnicy będą przypomina-

deszczu. Najtrudniej się jednak uporać na Zawarcie z budową nowych ulic wśród tych domków i modernizacją starych. Dotychczas najwięcej intelektualnego i fizycznego wysiłku włożono w renowację ulicy Sielskiej. No bo stadion żużlowy w pobliżu, no bo część Urzędu Wojewódzkiego pod nosem. Ale te fakty nie mają większego znaczenia. Na ulicy Sielskiej — i nie tylko — trwa niekończący się eksperyment obciążony na wytrzymałość mieszkających przy niej właścicieli domków i ogródków. Eksperyment obejmuje sprawy w zakresie tradycyjnego rycia, kopania, sypania kruszywa, układania płytek chodnikowych. Dotychczasowe technologie były złe i konserwatywne. Trzeba dać więcej pola do popisów racjonalizatorom. Trzeba wypracować własne koncepcje technologiczne. Precz z drogimi licencjami, które i tak w naszym wykonaniu są zawodne. Na ulicy Sielskiej wypracowano takie. Próbowano na przykład przy pomocy nowatorskiej, dużej, metalowej kratownicy imitować płytkę chodnikową na wylanej masie „betonowej”. Nie udało się. Cement usiakił, być może w podłożu, a w samym piasku i żwirze trudno odcisnąć trwałe wzór.

Zdziejów budownictwa

MURARZE I WOLNOMULARZE

Trafitem na ciekawe materiały historyczne, które może zainteresują czytelników „Gorzowskiej Przemysłówki”. Rzecz dotyczy bardzo szacownych tradycji.

W średniowieczu praca murarza była atrakcyjna dzięki możliwości podróży i poznawania świata. Po śmierci majster miał zapewnić pochówek w cieniu kościoła, który sam wznosił. Groby murarzy sygnowano symbolicznymi węgelniami i ozdobnymi cyrklami. W podróży majster czy czeladnik korzystał z kwatery zwanych lożami mularskimi.

Niezwykle wielką wagę przywiązywano do jakości pracy. Oto fragment starodawnej umowy: „Front tego sklepienia będzie wzorowany według sklepienia w sąsiednim kościele we wszystkich sprawach budownictwa, wykończenia, struktury, kształtów i dokładności wykonania równie dobrych lub lepszych

pod każdym względem. Tylina część tego sklepienia będzie również taka jak tylina część sklepienia w kościele w Gasseley lub lepsza”. Wielokrotnie jeszcze w umowie powtarza się owo określenie „równie dobre lub lepsze”.

W średniowieczu murarz prowadził życie wędrowne, tylko w największych miastach budowlani osiedlali się na stałe. Koczowniczy tryb życia sprawił, że byli oni rzemieślnikami najbardziej niezależnymi w stosunku do cechu. Angielscy murarze prowadzili często rokowania z parlamentem i królem. Miało to konsekwencje w rozwoju ludzkiej myśli i filozofii. Co ma filozoficzny piernik do budowlanego wiatrak? Otóż ma. Posłuchajcie, Państwo.

W dawnych czasach nie było cechu intelektualistów, więc pod koniec XVII stulecia angielscy inżynierzy stopniowo zaczęli przenikać w szeregi wolnomularzy. To spr-

wiło, że wprowadzono podział na mularzy „spekulatywnych” i „operatywnych”. Wolności wywalczono w średniowieczu przez rzemieślników tej tak specyficznej branży za częły chronić także intelektualistów, w rezultacie czego wolnomularstwo stało się poważną siłą społeczną.

Pierwszym takim właśnie spekulatywnym członkiem wolnomularstwa został w roku 1646 Elias Ashmole, założyciel muzeum w Oksfordzie. Praktyka ta stopniowo rozpowszechniała się. Tak przekształciło się wolnomularstwo w roku 1725 roku przeniosł do Francji jakobita (zwolennik wygnanych z Anglii Stuartów) lord Dorwentwater. No i tak właśnie powstała masoneria, której symbolem pozostała kielnia i mularski fartuszek. Masoneria miała wielkie zasługi dla rozwoju filozofii racjonalistycznej. Takie to są związki racjonalizmu ze średniowiecznymi wolnościami cechu budowlanych.

Wielką rolę odegrała masoneria w dziejach Polski, ale to już jest inna historia.

JANUSZ OLCZAK

Chlubne tradycje

Ciąg dalszy ze str. 4

Odrodzenie klasowego ruchu związkowego w Wielkopolsce nastąpiło na przełomie lat 80-90-tych ubiegłego wieku. Jego bazę stanowiła kadra działaczy ze zdelegalizowanych przez ustawodawstwo antysocjalistyczne organizacji. Filie wolnych związków zawodowych budowlanych, podległe Generalnej Komisji Związków Zawodowych Niemiec powstały m.in. w Toruniu — murarzy (1861) i cieśli (1886) oraz w Bydgoszczy — cieśli (1885) i kamieniarzy (1895). Interesy tej grupy za wodowej w niemieckiej „Komisji Generalnej” reprezentował Centralny Związek Murarzy, szczególnie aktywny w Wielkopolsce. Dość powiedzieć, że w 1902 r. filia związku murarzy w Poznaniu skupiała 70 procent robotników uprawiających ten zawód.

Ogólnie też w wielkopolskim ruchu związkowym prym wiodły zrzeszenia należące do grupy budowlanej. W 1906 r. robotnicy tych rzemieślników stanowili w W. Ks. Poznańskim 49,1 proc. ogółu pracowników należących do socjalistycznych związków zawodowych, podczas gdy drukarze — 5,2 proc., metalowcy — 4,9 proc., a robotnicy zajmujący się obróbką drewna — 12,2 proc.

Organizacje zawodowe w zabo-

rze pruskim zrzeszały zarówno Polaków jak i Niemców, przy czym ci ostatni przeważali zwykle w za wodach dobrze płatnych. Polacy stanowili większość w socjalistycznych związkach murarzy, cieśli, dekarzy i malarzy. Do wyjątkowych jednak należały sytuacje, gdzie jak np. w Wągrowcu w 1900 r. na 45 członków filii murarzy tylko jeden był rzemieślnikiem niemieckim. Polacy wybierani byli także do władz terenowych filii związkowych. Na przykład w Chodzieży funkcję sekretarza związku murarzy w Nale przewodził Wilhelm Żarnowski a w zarządzie filii związku mularskiego w Wieleńiu zasiadali Paweł Kacza i Feliks Rybakiewicz. Ten układ narodowościowy występował również w zachodnich związkach. Np. w 1906 r. w Poznaniu 60 procent cieśli i murarzy w tych związkach stanowili robotnicy polscy.

Trzeci kierunek w ówczesnym ruchu związkowym reprezentował w zaborze pruskim chrześcijański Polski Związek Zawodowy, działający od 1902 r. Zyskał on szybko popularność i w pięć lat później skupiał już szereg filii branżowych. I tutaj przewagę mieli robotnicy przemysłu mineralno-budowlanego, zorganizowani w 3 filiach murarzy i cieśli, 2 filiach malarzy, 2 ceglarny, 1 murarzy i 1 cieśli. W 1908 r. pol-

kie odłamy ruchu związkowego w Wielkopolsce, reprezentujące kierunki chrześcijański, zespółiły się w Zjednoczeniu Zawodowym Polskim. Z uwagi na dużą liczebność członków reprezentujących zawody budowlane (ok. 3 tys. osób) w 1913 r., na bazie 66 filii związkowych, powołano Oddział Budowlany ZZZP, z siedzibą w Poznaniu.

Jakie były przyczyny tej dużej, aktywności i liczebności oddziału robotników budowlanych w wielkopolskim ruchu związkowym pod zaborem pruskim? Nie bez wpływu była tu zapewne wysoka fluktuacja wśród członków związków tej branży. Sprzyjało to wzrostowi uświadomienia społecznego i politycznego, pozwalało łatwiej przyswajać robotnikom dostrzeżone gdzie indziej wzory. Ponadto większość budowlanych skupiała się w ośrodkach miejskich i pracowała w większych grupach niż przedstawiciele innych rzemieślników. W latach 1882—1907 liczba przedsiębiorstw budowlanych i konserwacji mieszkań, zatrudniających ponad 50 pracowników, wzrosła w Wielkopolsce z 249 do 1108. Stan taki ułatwiał działalność organizacji związkowych w tym środowisku, łatwiej tu było o masową agitację i szkolenie związkowe. Nie najlepsze warunki pracy i niskie często płace były czynnikiem, który również sprzyjał wstępowaniu budowlanych do zawodowych organizacji związkowych.

Oprac. WIESŁAW PYZEWICZ

Przeczytane dla Was

CZARNY HUMOR

— Jak ci leci budowa domu?
— Nawet nie pytaj. Już rok mija, a ja nic nie zrobiłem. Cały czas jestem zdrowy, nawet kataru nie zapalem, zeby móc dostać zwolnienie przynajmniej na 10 dni i postawić chociaż fundamenty... („Sygnaly MPK”)

POTRZEBA JEST MATKA

W pewnym przedsiębiorstwie produkcyjnym wydatnie zmalała liczba zwolnień dyscyplinarnych. Podstawowym powodem poprawy sytuacji był wzrost trudności z werbunkiem nowych pracowników. („Głos Huty Katowice”)

SPOSOBY

Pewna firma potrzebowała mieszkań i już nawet zdobyła, ale nie miała fachowców do roboty wykończeniowych. Mogła jednak wypożyczyć ciężkie maszyny, zwłaszcza spychacze. Rozesała więc wydawców w poszukiwaniu firmy budowlanej, która ma fachowców, a potrzebuje spychaczy. Znalaziono ją w innym województwie i odpowiednimi kanałami „podpowiedziano” jej, gdzie można „załatwić” spychacze. Chodziło o to, aby nie występować w roli proszącego i uzyskać lepszą pozycję przetargową. Udało się, bo druga firma pierwsza zaczęła pertraktacje. Dzieło ku zadowoleniu obu partnerów doprowadzono do końca, wystawiono rachunki i rozliczono wzajemne usługi. („Gazeta Robotnicza”)

Tak to dyplomacja i polityka zawitała pod strzechy przedsiębiorstwa.

STRACONY CZAS

Dość często w sklepach spotkać można robotników z okolicznych budów, kupujących sobie drugie śniadanie. Tracą tam oni zwykle wiele czasu. Z tego, niestety dość powszechnego zjawiska wyciągnąć można dwa wnioski, że źle jest z dyscypliną pracy na budowach, ale z drugiej strony, że źle, albo wcale nie działa tzw. zaplecze socjalne, do którego obowiązków należy m.in. zaopatrzenie robotników budowlanych w niezbędne czy podstawowe artykuły. („Życie Warszawy”)

(W.M.)

„Gorzowska Przemysłówka” — dwutygodnik Samorządu Robotniczego Gorzowskiego Przedsiębiorstwa Budownictwa Przemysłowego.

Spoleczne Kolegium Redakcyjne: Wiesław Bałacki, Franciszek Gospodarczyk, Władysław Luczko, Jan Szarejko, Irena Toborek, Włodzisław Walaszczyk — przewodniczący, Wincenty Zdzitowiecki.

Redakcja: Elżbieta Nesterów — korekta, Jan Sowiński — red. techniczny, Wincenty Zdzitowiecki — red. naczelny.

Stale współpracują: Jerzy Cwojdzinski, Alicja Czubakowska, Ryszard Dudzik, Jerzy Intek, Jerzy Leszczyński, Dorota Pisarska, Wiesław Pyzewicz, Michał Switalski, Kazimierz Wachowicz.

Adres redakcji: 66-400 Gorzów Wlkp. ul. Marchlewskiego 55, pok. nr 116, tel. nr 27251-9 wew 139.

Skład, łamanie, chemigrafia: Drukarnia Prasowa w Zielonej Górze, ul. Reja 5. Zam. nr 88;

PZGK-12 269/Z-231 1000 egz. A-3 2.81. — P-21