



# GORZOWSKA

# PRZEMYSŁÓWKA

DWUTYGODNIK SAMORZĄDU ROBOTNICZEGO  
GORZÓWSKIEGO PRZEDSIĘBIORSTWA BUDOWNICTWA PRZEMYSŁOWEGO

NR 9/10 (106/107)

MAJ 1981 R.

CENA 1 ZŁ

## Realizacja postulatów ciąg dalszy

Komisja Mieszana do spraw kontroli realizacji Porozumienia zawartego w Gdańsku, dnia 29 października 1980 r. między Komisją Ministerstwa Budownictwa i PMB i Komisją Koordynacyjną Budownictwa przy Krajowej Komisji Porozumiewawczej NSZZ „Solidarność” odbyła piąte posiedzenie w dniach 25—27 lutego oraz 5—6 marca 1981 r. Komisja podjęła następujące ustalenia:

### Do pkt. 2 Porozumienia

KKB przy KKP NSZZ „Solidarność” oświadcza, że został opracowany projekt nowego systemu płac przez komisję międzyresortową i przekazany przedstawicielom związku do konsultacji w dniu 9.01.1981 r. Po dokonaniu oceny przedstawionego systemu wy nagrodzenia przekazano uwagi i poprawki, które nie wnoszą zasadniczych zmian. Wobec powyższego KKB przy KKP NSZZ „Solidarność” uważa, że proponowany system płac powinien wejść do realizacji od dnia 1.03.1981 r. po uwzględnieniu wniesionych uwag oraz postanowienia pkt. 6 załącznika nr 1 do Komunikatu nr 3 z dnia 10.01.1981 r.

### Do pkt. 3 Porozumienia

Zasada wzrostu przeciętnego wy nagrodzenia od 1 stycznia 1981 r. o kwotę 1150 zł w stosunku do

poziomu wynagrodzenia z września 1980 r. obejmuje:

— wszystkich zatrudnionych w jednostkach organizacyjnych resortu budownictwa i przemysłu materiałów budowlanych zaliczonych do działów i gałęzi gospodarki narodowej: budownictwa, przemysłu, transportu, obrotu towarowego, handlu zagranicznego, pro jekowania, geologii, geodezji, usług, informatyki, nauki i administracji centralnej.

— wszystkich zatrudnionych w innych resortach określonych postanowieniem pkt. 28b i c.

Założom pozostawia się możliwość stosowania alternatywnie korzystniejszych porozumień branżowych (lub ich części), zawartych z komisjami rządowymi lub ministrami, jeśli ich dotyczą. Obowiązuje przy tym zasada, że w odniesieniu do określonego przedmiotu porozumienia (np. wynagrodzenia, warunków pracy itp.) nie mogą być stosowane jednocześnie

postanowienia z różnych porozumień.

Komisja wyjaśnia, że ustalenia pkt. 5.4 komunikatu nr 4 z dnia 29 stycznia 1981 r. — regulują sposób obliczenia dodatkowego funduszu płac na podwyżkę wynagrodzenia od 1 stycznia 1981 r. w skali przedsiębiorstwa (kombinatu, równorzędnej jednostki organizacyjnej jako całości). Zasady i wysokość ustalenia podwyżki wynagrodzenia dla poszczególnych pracowników ustala kierownik zakładu pracy w porozumieniu z NSZZ „Solidarność” i innymi przedstawicielami załóg.

Ministerstwo Budownictwa i PMB i inne objęte porozumieniem ministerstwa udzielił wyjaśnień w drodze bezpośrednich spotkań z przedstawicielami w przypadkach wątpliwości co do prawidłowego wdrażania pkt. 3 Porozumienia.

W odniesieniu do pracowników jednostek organizacyjnych zaliczanych do działu nauka, biura projektów i pracowników administracji centralnej resortu budownictwa i przemysłu materiałów budowlanych przyjmuje się, że postanowienia pkt. 3 Porozumie

Ciąg dalszy na str. 7

## Przeciwno nieuczciwym kierowcom i weryfikatorom kart drogowych

W poprzednim numerze GP zamieściliśmy felieton „Dokąd zmierzysz kierowco?” obnażający sytuację nagminnej nieuczciwości kierowców i lekceważenia obowiązków przez weryfikatorów kart drogowych. Efektem tej postawy są ogromne straty materialne przedsiębiorstwa i moralne wśród społeczeństwa. Dzisiaj informujemy o konkretnych faktach na ten temat.

Kontrola kart drogowych za okres od 2.01.1979 r. do 31.12.1980 r. miała dać odpowiedź na pytania: czy wykazane w kartach drogowych przebiegi są zgodne z rzeczywistymi długościami tras, czy wykazane w kartach przebiegi i przewozy mogły być wykonane w podanym terminie, czy rozliczenie z pobranego paliwa jest zgodne z wyliczonymi dla pojazdu normami zużycia, czy zakupione ilości paliwa w danym dniu wg rachunku z CPN, lub pobranego w zakładowej stacji paliw, odpowiadają pojemności zbiornika samochodu po uwzględnieniu stanu początkowego paliwa w zbiorniku i przebytych kilometrów od momentu zatankowania? Poza tym — czy występują rachunki na zakup paliwa, lub czy są rozliczane karty drogowe w dniach gdy kierowcy nie pracowali, lub gdy samochód był wyłączony z eksploatacji? Kontrola miała również na celu ujawnienie wszystkich nieprawidłowości natury formalnej, polegającej na wypełnieniu i ewidencjonowaniu kart drogowych, określaniu tras, odległości, miejsc przejazdu, godzin pracy itd.

Kontroli poddano karty drogowe pięciu wskazanych przez funkcję Ruchu Milicji Obywatelskiej kierowców. Okazało się, że pierwszy kierowca Stefan S. nie ujawnił 2.832 litry oleju napędowego na sumę 39.648, wykazał natomiast oszczędność 148 l paliwa wartości 2.072 zł. Drugi kierowca Józef Z. nie ujawnił nadwyżki 506 l oleju napędowego i 870 l etyliny na wartość 20.997 zł, wykazał oszczędność paliwa wartości 1.393 zł. Dalej — Ryszard R. nie ujawnił nadwyżki 4.182 l etyliny i 33 l oleju napędowego wartości 67.374 zł, wykazał oszczędność etyliny na sumę 1.952 zł. Alfred G.

nie ujawnił 4.336 l etyliny wartości 69.376 zł, oszczędności nie wykazał. Jerzy K. nie ujawnił 4.193 l etyliny wartości 67.088 zł, wykazał oszczędność 539 l etyliny wartości 8.624 zł.

Łącznie kierowcy ci przywłaszczyli sobie 13.581 litrów etyliny i 3.371 litrów oleju napędowego wartości 264.483 zł. (Oczywiście, osiągnęli też korzyści za wykazywanie oszczędności paliw, zdobytych drogą nieuczciwych zapisów w kartach drogowych.)

Stwierdzone zagarnięcia materiałów pędnych przez kierowców było możliwe na skutek nieprzestrzeżenia przez kierowców, służby dyspozytorskie, jak i pracowników weryfikujących dokumenty transportowe instrukcji zakładowej o sposobie prowadzenia i rozliczenia materiałów pędnych. Doprowadziło to do całkowitego nieprzestrzeżenia przepisów w tym zakresie i stało się pierwszą i decydującą przyczyną nadużyć.

Nieprawidłowości polegały głównie na niewłaściwym wypełnieniu pierwszej strony kart drogowych przez służby dyspozytorskie, a mianowicie — nieczytelności dat, nazwisk, braku numerów inwentaryzacyjnych pojazdów i numerów rejestracyjnych przyczep. Na niewłaściwym wypełnieniu rubryki „zadanie kierowcy”, gdzie najczęściej ograniczano się do wpisania: rozładunek, przewóz betonu, przewóz materiałów lub; Gorzów — Poznań itd., bez dokładnego określenia zadań i wy-mogów w tym zakresie.

Stąd np. stwierdzono, że w około 60 procentach badanych kart drogowych, wykonywane czynności przez kierowców nie są zgodne z dyspozycją, a często w ogóle z nią nie korespondują.

Nieprawidłowości polegały również na niewłaściwym wypełnieniu kart drogowych przez kierowców. A więc: niewłaściwe wpisywanie dysponenta, określanie celu jazdy, np. CMB — budowa i odwrotnie, co pozwoliło na wpisywanie dowolnej ilości przejechanych kilometrów. Wpisywaniu jazdy po mieście bez podawania nazw ulic i celu jazdy, co prowadzi do tego, że np. po Wrocławiu, Poznaniu czy Krakowie samochody przejeżdżają ponoć po

60 — 70 kilometrów. Kierowcy ci nierzetelnie wpisywali docelowe miejsca przejazdów, nagminnie zawyżali odległości pomiędzy miejscowościami docelowymi przejazdów nawet o kilkadziesiąt kilometrów, dokonywali niedozwolonych poprawek, wymazywając zapisów.

Polegały te niewłaściwości również na nie prowadzeniu weryfikacji wstępnej kart przez służby dyspozytorskie i weryfikacji szczegółowej przez pracowników Działu Rozliczeń Zakładu Transportu. Pracownicy tego działu ograniczali się do wycięcia na kartach drogowych czasu pracy i sporządzaniu dokumentów placowych, nie weryfikując ilości przejechanych kilometrów, odległości itd. Brak weryfikacji kart drogowych uniemożliwia prowadzenie prawidłowego rozliczenia paliwa w Sekcji Paliw.

Powyższe uwagi dotyczą 605 sztuk zakwestionowanych kart na około 1800 sztuk badanych, co stanowi 33,6 procenta. Najwięcej zakwestionowanych kart, bo 491 podpisał dyspozytor Wiesława K. (81 proc.), 40 sztuk podpisał Piotr Sz. a 74 — inni pracownicy.

W okresie kontrolowanym stanowisko kierownika Działu Rozliczeń obejmował Andrzej Cz. i on ponosi odpowiedzialność za to, że nie wypełniając swoich podstawowych obowiązków kontroli i nadzoru kart drogowych i zużycia paliwa, umożliwił kierowcom popełnienie nadużyć.

Od 1.03.1979 r. do 1.06.1979 r. stanowisko kierownika Działu Rozliczeń nie było obsadzone, a karty podpisywała — nie weryfikując ich — Maria L., starszy inspektor w Dziale Rozliczeń.

Akta sprawy liczące bite 92 strony przekazano dla Komendy Miejskiej Milicji Obywatelskiej i Prokuraturze Wojewódzkiej w Gorzowie.

Wincenty Zdzitowiecki  
P. s. Aż strach pomyśleć, jakie wyniki mogłyby dać kontrola kart drogowych wszystkich kierowców zatrudnionych w GPPB. A może jednak dała by niewiele? — w każdym bądź razie spróbować można. Wnioski same się nasuną, już się nasunęły.

Wracam niekiedy pamięcią do czasu, kiedy przed VIII Zjazdem partii dyskutowaliśmy o sprawach kraju, kiedy na zebraniach, spotkaniach i konferencjach wyrażaliśmy nasze zaniepokojenie tym wszystkim, co się działo wokół nas. Padło wtedy wiele cennych wniosków, uwag, postulatów. Co się z nimi stało — wiemy. Zmarno wany został wielki kapitał ludzkiej myśli. Przypominam o tym nie dlatego, aby wyrazić tylko żal. Przypominam o tym dlatego, aby pokazać, że partia usiłowała się wtedy podnieść, usiłowała spełnić swoją rolę — stać się przewodnią siłą.

...Wracam więc myślą do tamtego czasu, do dalekiej i niedalekiej przeszłości, aby tym lepiej i wnikliwiej zrozumieć to, co obecnie przeżywamy. Niepokoi mnie bardzo stan, w jakim znalazło się

Utarło się takie przekonanie, że każdy działacz wyższego szczebla jest jednocześnie teoretykiem. Jest to przekonanie błędne. Nie każdy bowiem polityk, niezależnie zresztą od szczebla partyjnej hierarchii, może być jednocześnie teoretykiem marksizmu. Nie każde przemówienie zawierać musi teoretyczne uogólnienia. Przeciwnie, od dawna w przemówieniach rozważa się problemy praktycznego działania, unikając teoretycznych uogólnień. Podobnie jest i dziś, choć partii bardzo potrzeba teoretycznego, ideowego uzbrojenia. I to uzbrojenie trzeba zdobyć same mu.

Czym jest bowiem samodzielność w działaniu każdej organizacji partyjnej? Jest niczym innym, jak tylko umiejętnością dialektycznej oceny sytuacji, tego, co się w zasięgu tej organizacji dzieje i

## Przed IX Zjazdem PZPR

# Towarzyszu sekretarzu, dajcie nam receptę!

wiele organizacji partyjnych. Z racji moich dziennikarskich obowiązków bywałem i bywam na różnych zebraniach. Słuchałem i słucham słów pełnych gorczy, żalu i niepokoju. Wiem, że ludzie od dają legitymacje partyjne. Jeśli od dali ci, którzy do partii przyszli dla kariery, spokoju i nie czuli się z nią związani, to nawet dobrze. Ale wielu sekretarzy organizacji partyjnych z żalem mówi o tych, którzy z partią byli związani, dużo dla niej zrobili, a teraz poczuli się zagubieni, rozgoryczeni, bezsilni. I to już bardzo niedobrze. Wiem, że partia została rozbrojona ideologicznie, że dopiero po VIII Plenum KC PZPR zaczęła zwiierać szyki, odnajdywać swoje miejsce w szybko toczącym się życiu politycznym kraju. Wiem, że tysiące członków partii z niecierpliwością czekało na ten moment. Dlaczego jednak czekali? Były przecież i takie organizacje partyjne, które szybko otrząsnęły się z zaskoczenia, zwały szeregi i nie czekając na instrukcje i wytyczne rozpoczęły działanie.

Ale byłem i na takich zebraniach, na których słyszałem skargi, że w tej czy innej organizacji od lat nie był z wizytą i sekretarz komitetu miejskiego, dzielnicowego, czy wojewódzkiego. — To warzyszu sekretarzu, przyjdźcie i powiedzcie nam, co mamy robić! zawołał ktoś dramatycznie na radzie aktywu. Siedzący obok mnie towarzysz zachnął się: — sekretarz ma za nich myśleć, ma im dać gotową receptę na działa nie... Była to słuszna i trafna uwaga. Ale przecież powiedzmy sobie szczerze, że właśnie uczyliśmy się tego, że sekretarze różnych instancji myśleli za nas i, że było nam z tym wygodnie. Bo to zdejmo waliśmy z nas odpowiedzialność. A tej nikt z żadnego członka partii zdjąć nie może. Tę odpowiedzialność bierzemy na siebie dobrowolnie, wstępując w szeregi partii.

Stanisław Gajek, były członek „Promienistych” okresu okupacji, a obecnie I sekretarz KZ PZPR w Zakładach Tekstylnych - Konfekcyjnych „Teofilów” w Łodzi, przemawiając na plenarnym posiedzeniu Komitetu Łódzkiego PZPR, powie dział: — Nie mówić towarzysze o odnowie, a robić po nowemu. Tak, robić!

Ale, co to znaczy robić po nowemu? Dla mnie to przede wszystkim działac samodzielnie, nie czekając na wytyczne i instrukcje, działać zgodnie z generalną linią partii.

następnie ustalenie takiej strategii i taktyki, aby podjęte działanie mogło przynieść oczekiwane i niezbędne skutki, aby mogło doprowadzić do rozwiązania danego problemu. A w naszym życiu politycznym pojawiło się wiele nowych zjawisk i każda organizacja musi się z nimi uporać. Choćby nie zwykłe skomplikowana sytuacja w ruchu związkowym, choćby tendencje anarchizujące, a także działalność ludzi wrogo do socjalizmu nastawionych, czego tolerować nie wolno. I to przede wszystkim jest zadanie dla organizacji partyjnych.

Obserwując różne organizacje partyjne, działające w różnych fa brykach i w różnych instytucjach, dostrzegam pewną prawidłowość. Tam, gdzie organizacja partyjna zdołała szybko otrząsnąć się z zaskoczenia, gdzie samodzielnie dokonano dialektycznej oceny sprzeczności, tam również szybko uporano się z antagonizmami występującymi między różnymi odłami związków zawodowych, potrafiono znaleźć wspólną platformę działania, porozumienia się w interesie całej załogi. Tam też organizacja partyjna w sposób autentyczny sprawuje rolę politycznego kierownika. Tam nie było kłopotów z zatwierdzeniem planu produkcyjnego, tam szukało się nowych form samorządności robotniczej, choć nie było jeszcze ustawy o samorządzie.

To właśnie jest działanie po nowemu, o jakie chodził Stanisław Gajkowski. Ale tak też powinno być zawsze, bo jest to istota działania partii robotniczej, opierającej się w swoim działaniu na marksizmie - leninizmie. A więc jest to po nowemu — tylko dziś. Przeszła praktyka była inna. Dziś wracamy do źródeł i istoty partyjnego działania, bo taki sens ma socjalistyczna odnowa, zapoczątkowana na VII, VIII i IX Plenum KC PZPR. Bez myślenia i działania w sposób samodzielny całej partii, wszystkich nas, jej członków — socjalistyczna odnowa, która jest dla teraźniejszości i przyszłości niezbędna, może pozostać tylko pobożnym życzeniem. Tej odnowy, jeśli już używać takiego terminu, nie robi ani KC partii, ani wszystkie instancje partyjne razem wzięte, jeśli nie zrobimy jej my wszyscy, członkowie partii, jeśli nie poprzez jej całą klasa robotnicza. Rządzić państwem trzeba bowiem w jej imieniu, ale razem z nią.

Lucjusz Włodkowski

# Nowe nie nowe

## Strajk ostrzegawczy

W piątek, 27 marca br. od 8.00 do 12.00 odbywała się w kraju, strajk ostrzegawczy wywołany pobiciem członków „Solidarności” w czasie sesji WRN w Bydgoszczy. W strajku wzięła również udział załoga GPBP. Na wtorek, 31 marca zapowiedziano strajk generalny, który został jednak odwołany po podpisaniu porozumienia komisji „Solidarności” z komisją rządową. Tym razem uniknęliśmy, kto wie czy nie tragedii narodowej. Odwołano też gotowość strajkową załóg.

## Wykonanie zadań ubiegłorocznych

W ostatnim dniu marca br., na naradzie kwartalnej zarządu przedsiębiorstwa podano do wiadomości, że w ubiegłym roku osiągnęliśmy wartość produkcji globalnej wynoszący 896 mln złotych, co stanowi 85 procent planowanej. Produkcja podstawowa ukształtowała się na poziomie 556 mln złotych (83 procent wykonania planu). Wydajność pracy wynosiła 78 procent, stan zatrudnienia został przekroczony o 4 procent a fundusz płac — o 13 procent.

## Zadania roku bieżącego i wykonanie w I kwartale

Na podstawie uchwały nr 118 Rady Ministrów, plan produkcyjny bieżącego roku został ukształtowany w przedsiębiorstwie „oddolnie”. Plan produkcji globalnej ustalono na 860 mln złotych, a podstawowej — 570 mln złotych. Plan ten ma być wykonany przez 1966 dotychczas zatrudnionych pracowników. Zatem, narzeczcie, koniec z redukcją kadr w przedsiębiorstwie.

Plan pierwszego kwartału br. (prawda, że mniejszy niż w ubiegłych latach) został przekroczony: w produkcji globalnej na planowane 165 mln złotych osiągnęliśmy 169 mln złotych, a w produkcji podstawowej na 105 mln złotych — 111 mln zł.

## Rzeczówka — 1981

Do najważniejszych zadań rzeczowych bieżącego roku, to znaczy takich, które w br. muszą być oddane do użytku w części lub całości — należą: Ubojnia Drobiu w Świebodzinie oraz w Gorzowie, Szpital Wojewódzki, hotel „Mieszko” wraz z kotłownią, budynek mieszkalny nr 8 na osiedlu Budowlanych, (a być może jak dobrze pójdzie z podwykonawcami — i budynek nr 7), budynek typu „Lipsk” na osiedlu Czereśniowym.

W Kostrzynie pozostają do zrobienia w br. prace modernizacyjne w Kostrzyńskich Zakładach Papierniczych i magazyn eksportowo-importowy, w Szczecinie — prace budowlane na osiedlu „Chemik”.

## Rozpoczęło się wczasowanie

Od kwietnia br. począwszy pracownicy wraz z rodzinami wyjeżdżają na wczasy. Komisja zakładowa zaakceptowała 292 wnioski — w sumie dla 959 osób. Większość wyjeżdża do ośrodka „Budowlani” w Międzyzdrojach, gdzie przewidziano 9 turnusów wczasowych, trwających aż do września br. włącznie. Ustalono, że bez skierowań można zabierać ze sobą dzieci w wieku od dwóch do trzech lat i opłacać dla nich 50 procent stawki żywnościowej.

Poza tym kilkanaście osób będzie wypoczywać w ośrodkach wczasowych Lubniewic, Jaszowca, Ostrowia Wlkp. i Szklarskiej Poręby.

## Wolne tempo budowy „Polic II”

Na budowie ZCh Police II, które mają docelowo zapewnić roczne dostawy 823 tys. ton wysokowydajnych nawozów dla polskiego rolnictwa, występują dalsze niepokojące opóźnienia.

W I kwartale br. zgodnie z założeniami, miano tu wykonać roboty wartości 421 mln zł, zrealizowano zaś zaledwie 291 mln zł. Tak więc na starcie do tegorocznych zadań wystąpiły opóźnienia. Praktycznie nie ma ani jednego obiektu, który realizowany byłby zgodnie z założeniami. Na budowie brakuje blisko 800 pracowników, budowlani skarżą się na brak części.

Opóźnienia występują w budowie obiektów inżynierskich, sieci wodnej, liniach i stacjach energetycznych, sieci kolejowej itp. Zatrzymano budowę portu pełnomorskiego, przez który odbywać się będzie przywóz surowców i wywóz produktów.

## Co słyhać w cementowni „Góraździe”

W cementowni „Góraździe”, którą budowała także nasza załoga — po przerwie spowodowanej potrzebą wymiany wymurówki, podjął pracę wielki piec obrotowy do wypalania klinkieru.

Mimo kłopotów wywołanych na początku roku niedoborem energii elektrycznej i węgla, cementownia dała w I kwartale 410 tys. ton cementu. Cement z Góraźdzy jest szczególnie pożądany, bowiem koszty jego produkcji są niższe aniżeli w innych cementowniach. Ten wielki zakład oparty na licencji duńskiej, produkuje bowiem tzw. metodą suchą.

W. Z.

Piękna pogoda więc chodzę po budowie i zaczepiam ludzi. Na terenie budowy hotelu „Mieszko” spotykam pewnego elektryka, który zajął tu mimo iż urlopuje.

— Ile lat pracuje pan w Przemysłowce?

— Piętnaście

— Gdzie pan pracował przedtem?

— W gorzowskiej elektrociepłowni, ale mało placili i zwałem tutaj

— Mieszkanie skąd?

— Otrzymałem z „Przemysłowki”, ale zamieniłem na mieszkanie w starym budownictwie; większy metraż, kaloryfery, w piecu centralnego ogrzewania palę koksem.

— Czy rzucił pan legitymację partijną?

— Nie, jeżeli okręt przedziurawiony poniżej linii wody, to trzeba go naprawić, a nie wiać — to nie-poważne.

— Ale czy załogę tego statku trzeba wymienić?

— Owszem, ale niech się tym

## Sonda

# Robotnicy mają głos

martwią ci na górze. My w swoim POP już to zrobiliśmy i chyba z dobrym skutkiem.

— Był pan kiedy na wczasach?

— Nigdy nie byłem, zbyt mało za: abiam i jakoś się nie składało. Mamy troje dzieci, ogródek, czasami podłeci jakaś fucha.

— Niech pan powie, co należy zrobić żeby każdy Polak czuł, że jest właścicielem Polski, tego jej kawałka na którym mieszka i pracuje?

— Pierwsza rzecz to socjalistyczne rekolekcje serwowane przez łebskich majstrów i kierowników budów, choćby w czasie przerwy śniadaniowej. Trzeba przebudować świadomość załóg budowlanych.

— \* —

Od kilku lat przy ul. Czereśniowej w Gorzowie budujemy biurowiec typu „Lipsk”, gdzie ma być biuro projektów, biura Spółdzielni Mieszkaniowej „Górczyn” oraz szkoła podstawowa dla dzieci z osiedla Czereśniowego i Zacisza

Wchodzę do środka tego „Lipska” i pytam kierownika budowy, co myśli o tyle lat trwającej budowie?

— Ten budynek jakoś nie miał szczęścia do wykonawców; zaczęli budowę, a potem musieli odchodzić na inne budowy. A to zawsze rodzi chaos i braki materiałowe. Zanim następcy wdroszą się do roboty, to znowu potrzeby skłaniają dyrekcję do oddelegowania ich w inne miejsce. A to już nie są robotnicy sprzed roku, „Solidarność” tak ich „wyprostowała”, iż mówią głośno że muszą pracować na „przerosty” pracowników umysłowych i nadzoru technicznego. Robotnicy mówią np.:

— Trzeba coś zrobić, żeby taka jedna i druga pani z dyrekcji, czy kierownictwa przyszła od czasu do czasu do nas, na budowę z rozmaitymi drukarkami i stemplami. Podstem płaowały np. książeczki ubezpieczeniowe, powydawały różne zaświadczenia, żeby miały ze sobą główną pieczęć firmową. Bo inaczej to robotnik sam musi biegać do biura i tracić pół dnia. A one jeszcze tam demonstrują swoją „władzę”, przez którą to nie mogą odkleić swojej umalowanej rączy-

ny od szklanki z herbatą. A ty czekaj...

W Kostrzynie np. na 20 pracowników fizycznych jest 9 osób w administracji. Taka sama proporcja jest w skali przedsiębiorstwa... A tyrać to musimy my!

Za dużo mamy też mianowanych kierowników i majstrów. Z betoniarza nigdy nie będzie murarz, bo on nie potrafi nawet kielni w rękę trzymać, ani dobrze tynk zatrzeć. Na stanowiskach kierowników muszą być ludzie kompetentni. Bo co z tego, że on jest technikiem, skoro nie umie dobrze zorganizować pracy...

Kiedy doczekamy się mądrych cenników i nadzoru rzetelnie oceniających ludzką pracę, bez poezji Uczeń po szkole budowlanej i stary murarz mają tę samą stawkę zaszerogowania, kiedy ten pierwszy nie tylko nie potrafi wydajnie pracować, ale nawet dobrze posprzątać po murarzach. Zupełnie zanikła fun-

Na fundamentach projektowanej szatni, stołówki i umywalni zbudowano magazyn. To też ważne, ale budowlani muszą mieć zaplecze socjalne. Wtedy serce robotnika mocniej przywrze do tej budowy. Nie będzie ich przedwcześnie „jamał” reumatyzm, będzie mniej zwolnień lekarskich.

Na osiedlu Budowlanych w Gorzowie jest wszystko, ale nie ma zaplecza — a budowa potrwa jeszcze z pięć lat. Kierownictwo interweniowało w dyrekcji i tam obiecano, że budowę zaplecza rozpocznie się w końcu kwietnia br. Trzymamy za słowa!

## Brzydzista murarzy:

— Ludzie zaciągnęli się pod sztandar „Solidarności” i gadają, nawet milczkiem porozwazywały się języki; chcą sprawiedliwości, rzetelnych cenników, szatni, realnych plac, wolnych sobót, karty budowlanica, nie kpienia na liście plac z premii za wysługę lat.

Zdumiewa mnie, że oni tak pytlują... nie widząc kawałka deski z gwoździami, na których oni lub ich koledzy przebijają sobie nogę. Nie podniosą tej deski, nie podniosą kawałka stali, nie przykryją worków z cementem, choć papa leży obok. Nie nasmarują betoniarki, czy spychacza i tak długo będą ich używać, aż się coś w nich przetrze...

Coś się takiego stało, że niech się leje, niech się sypie z worków, niech fundament będzie trzy razy grubszy bo mamy głupi system rozliczania...

Zasnąwszy się, czy warto marować nasze wspólne dobro, czy też przyczynimy się do tego, aby przedsiębiorstwo (i my!) miało zyski? Nie patrzymy, że dyrektor za to odpowiada. To my musimy dbać o honor firmy, o nasze pojazdy, o rzetelną pracę, dobrą radę, chronić majątek naszej firmy przed bezmyślnym niszczeniem. Takie to proste, a nikt tego nie chce zastosować, tylko gada...

My, stara załoga zawsze pracowała w Przemysłowkach — szczecińskiej, poznańskiej, nowosolskiej i gorzowskiej. My „normalnie” byliśmy na robotcie”, a tam — w dyrekcyjach tylko zmieniali tabliczki na budynkach...

Majstrowie robili różne „czary mary”, żeby tylko zarobił. Metr kwadratowy tynku kosztuje 4 do 6 razem z przygotowaniem sobie materiału, a prywatnie to za położenie tego metra leci 60 złotych. Metr kafelek na umowę — 40 złotych, a prywatnie 400. Jak było chudo na państwowym, to czasami udawało się podreperować kasę na prywatnym...

— Co pana gniewa w przedsiębiorstwie?

— Chamskie wymuszanie ilości roboty, bez oglądania się na jej jakość... Nie cierpię partaniny! Ale bez obniżenia jakości nie zarobisz, i to złości. Ten co robi braki zarabia więcej ode mnie... Powinna być dniówka zadaniowa plus premia przyznawana przez majstra za jakość i wysługę lat. Powinni być pomocnicy murarza, a majster powinien odbierać naszą robotę codziennie. Wywieszać na tablicy ogłoszeń wysokość przyznanej premii, żeby nie było „złej krwi”. Cennik winien uwzględniać typy robót i stopień ich utrudnienia.

— Jak pan wychowuje swoją brygadę?

— Cierpliwie tłumaczę jak należy robić. Szkoła nie daje żadnej praktyki murarzom, a żeby się dobrze tego zawodu nauczyć, trzeba pracować dwa-trzy lata. A kogo ta robota mierzwi, to podaje do zwolnienia, albo sami odchodzą.

— Co pan robi po pracy?

— Pracuję, bo życie jest drogie. Ale teraz ludzie już mniej wkładają sobie łazienki kafelkami.

(M. S. i W. Z.)

# To jest to

## NOWE ZASADY WYNAGRADZANIA STRAŻY PRZEMYSŁOWEJ

Minister Pracy, Plac i Spraw Socjalnych wydał zarządzenie nr 11, które weszło w życie z dniem 1 marca 1981 r., w sprawie nowych zasad wynagradzania pracowników straży przemysłowej, których czas pracy wynosi 12 godzin na dobę i 48 godzin w tygodniu w czterotygodniowym okresie rozliczeniowym czasu pracy.

Nowa tabela różnicuje stawki godzinowe w zależności od stopnia i stażu pracy — od 14,30 zł do 26,20 zł na godzinę. Szczegóły w załączniku do wspomnianego zarządzenia.

## WYTYCZNE W SPRAWIE CZASU PRACY

Minister Budownictwa i PMB, w porozumieniu ze związkami zawodowymi wydał 12 marca wytyczne w sprawie czasu pracy i terminów dodatko-

wych dni wolnych od pracy w 1981 r. Przewidują one — przy czterotygodniowym okresie rozliczeniowym — trzy tygodnie pracy pięciodniowej w wymiarze 40 godzin tygodniowo oraz jeden tydzień pracy sześciodniowej w wymiarze 48 godzin (tak jest w naszym przedsiębiorstwie), lub — do wyboru przed przedsiębiorstwem, kombinatem, zjednoczenia i biura projektowe — pięciodniowy tydzień pracy w wymiarze 42 godzin tygodniowo (8,5 godz. pracy przez 4 dni i jeden dzień 8 godzin). Decyzje w tej sprawie podejmuje kierownik zakładu pracy w porozumieniu z zakładowymi przedstawicielami związków zawodowych. Dni pracy muszą być jednak ściśle skoordynowane z pracą jednostek współdziałających.

W systemie czterobrygadowej organizacji pracy pracownikom zwiększy się o 12 liczę dni wolnych od pracy. Mogą one być wykorzystane łącznie z urlopem wypoczynkowym.

## ZWIĘKSZONO KREDYTY NA BUDOWNICTWO JEDNORODZINNE

Kredyty na budownictwo jednorodzinne podniesione zostały do 500 tysięcy złotych. Minister Marian Krzak zapowiedział, że popierane będą wszelkie inicjatywy (np. spółki) w zakresie produkcji materiałów budowlanych z miejscowych surowców.

## BEZ RACHUNKÓW

Od 1 kwietnia 1981 r. obowiązuje w całym kraju zarządzenie Ministra Finansów nr 23, z dnia 12 marca br. dotyczące zmian w systemie zakupu i rozliczenia paliwa przez kierowców i operatorów sprzętu z jednostek gospodarki uspołecznionej. Ich sens polega na tym, że obecnie kupują oni paliwo na stacjach CPN, tak samo jak użytkownicy prywatnych wozów osobowych, tzn. bez rachunków.

W Monitorze Polskim nr 8 z dnia 27 marca br. określono natomiast sposoby rozliczania kierowców i operatorów przez pionierów finansowo-księgowo poszczególnych przedsiębiorstw z zakupioną benzyną, olej napędowy i inne oleje. (W)

# Ludzie roku pierwszego

## Marian Kowalski

— Czy wierzy pan w szczęśliwe gwiazdy? — tak rozpocząłem rozmowę z Marianem Kowalskim, nauczycielem zawodu ze Szkoły Przyzakładowej, społecznym zakładowym inspektorem pracy. A to jego wypowiedź:

— Szaniawski napisał sztukę pod tytułem KOWAL PIENIĄDZE I GWIAZDY... Ładne to i wartoby ją w Gorzowie wystawić, tym bardziej że niektórych niebawem zwolnionych z administracji pociągnie jakaś tam DAL.

A jeśli o mnie chodzi, to od berbecia kręciłem się po wiejskiej kuźni. Aż zostałem kowalem. Ale mnie ciągnęło w świat i zawędrowałem do kopalni. Tam „mandolina” na dole ładowałem węgiel, ale nowych mozołów na rękach sobie nie narobiłem, bo miałem stare, jeszcze nabyte w kuźni. Potem pojechałem na kurs spawaczy, bo kopalnia lubi mieć ludzi wielozawodowych.

Ledwie ten kurs ukończył a ucałpił mnie dyrektor Mieszkowski na budowę Papierni w Kostrzynie. Pojechało nas tam dwunastu. Wokoło gruzi, bo Kostrzyn był autentyczną twierdzą ryglującą drogę na Berlin, a więc wojna zmęła miasto dokumentnie. Dziesięciu przeleło się tego miasta upiora i po paru dniach zwiłali do swoich kopalni, a ja z jednym takim zostałem.

I tyraliśmy po 16 i 20 godzin, zresztą za bardzo rzetelną zapłatę. Cenniki za robotę były wtedy realne. Działo się to 15 lat temu w 1965 roku. Piękny był wtedy świat w starym stylu... Młodość w nas aż kipiała!

— Kto wymyślił spawanie gazowe i elektryczne? — przerwałem wyrzucenia.

— A, to jeszcze w dziewiętnastym wieku, pod koniec, uczonego francuski Picard — twórca głębinowego batyskafu. Kombinował, kombinował — bał się że nitowanie blach zawiedzie, no i udało się. A potem inni to ulepszyli. Między innymi polski profesor Bryła z instytutu spawalnictwa. Wymyślił różne składy utulin na elektrody. Potem wymyślono spawanie w dwutlenku węgla, żeby nie zatlenić spoiny. Pierwszy, całkowicie spawany most został zbudowany przez Polaków, pod Łowiczem na kilka lat przed drugą wojną światową. W tej technice byliśmy pionierami. A dziś metalowe części do mostów po prostu się klei. (A tak na co dzień, brak elektrod i kleić nie ma czym...)

Z czasem Kostrzyn powstał z gruzów jak Feniks z popiołów i stał się ładniejszy niż przed wojną. Łaziłem po wielu budowach — jako kowal, spawacz, ślusarz, monter konstrukcji stalowych. Miałem bardzo dobrego brygadzystę — też wielozawodowca, nazywał się **Jakub Zakrzewski**, pochodził z Karczewa pod Warszawą. To był maniak na robotę. Dzięki takim jak on nałogowcom na budowach obiektów przemysłowych, nasze elektrownie i fabryki powstały o jedną trzecią czasu wcześniej, a czasem i o połowę czasu wcześniej. A to nie przelewki — wcześniej zbudowany obiekt pracuje i przynosi zyski, wcześniej się spłaca. Wcześniej robotnicy budowlani i fabryczni mają grosz, zatem wcześniej powstaje przy takiej fabryce miasto, drogi, sklepy, kina i tak dalej. Wcześniej stajemy się bogatsi.

Nie, nie, tamten okres nie był taki zły, jak to głosi naciągana fama. Owszem były braki, zapóźnienia, ale w sumie był to dobry okres dla budowlanców. Na przykład, ja za swoje M-3 dałem zaledwie sześć tysięcy złotych i to będąc w normalnej kolejce, bez żadnych przywilejów ze strony Przemysłówki.

Ukończyłem Technikum Mechaniczne i Studium Nauczycielskie. Pomyśl pan, taki **Jakub Zakrzewski**, wielozawodowiec, wykształcił wielu dobrych inżynierów, którzy nie wstydzieli się go pytać o radę.

Ten Zakrzewski dobierał sobie ludzi, samych kazaków, wiecznych wędrowców z budowy na budowę jak i on sam. Przychodzili na puste pole i stawiali DLA SIEBIE POMNIK. Rozumie pan, oni to robili tylko dla siebie, nie chwaliąc się tym nikomu. Nałóg pracy, romantyka budowania — podkreślam — dla siebie, tak, dla siebie, jak dla siebie pali się papierosa.

Lubili te codzienne budowlane trudności i coraz na innej budowie nową specyfikę bytowania i pracy. Ukrywali się do domów jak marynarze. Witani entuzjastycznie, cieszyli się dziećskami i szybko w zapale płodzili nowe dzieci i wiali na swoje UKOCHANIE BUDOWY, do majstrów, inżynierów. Cieszyło ich, że są tam potrzebni, choć niewiele dostrzegano sens, który tych żarliwych pracusiów trzyma na deszczu, chłodzie, wietrze i mrozie. Niejednokrotnie nawet spali na budowie — na byle jakim barłogu, bo nie chcieli się dyrdać do hotelu, czy na kwaterę prywatną.

— Z pana też taki łągą budowlany, lubiący te wielkie domowe entuzjastyczne powitania?

— Nie. Pracować lubię „od zera”, to znaczy od gotowego już fundamentu, na którym stawia się ściany domu, czy hali fabrycznej — aż do końca budowy.

Kiedyś złamałem nogę i wtedy zaopiekowała się mną tak śliczna pielęgniarka, że trzeba było zrewanżować się jej przysięgą przed ołtarzem. I tak zadziałać, żebym był podziwiany przez nią nie tylko za to, że jestem specem od spawalnictwa i pedagogiki zawodowej...

— Wychowuje pan, zawiaduje kilkunastoma nauczycielami zawodu, z dobrym jak się okazuje skutkiem. Mówią, że coś tam na nich z pańskiej rzetelności zawodowej spłynęło i są to WZOROWI NAUCZYCIELE ZAWODU. A uczniowie starają się ich naśladować, lubią ich — wiem to z rozmów. A to jest bardzo dużo, jeśli nie wszystko dla takiego wychowawcy, który ma POWIELIĆ W TYM FACHU SVOJE UMIEJĘTNOŚCI I HONOROWE ROBOTNICZE WIDZIEŃ SWIATA. Gratuluję panu i nauczycieli i uczniów!

— A co pana u nas złości?

— Złości mnie trochę brakoróbstwo. Powinniśmy urządzać konkursy dobrej roboty — dobrego spawania, porządku na stanowisku pracy, organizacji pracy. To zaoszczędzi nam kosztów. Bo pomyśl pan — rozbudowywaliśmy kiedyś hutę Zawiercie. Zamówiliśmy u nich pręty zbrojeniowe. Ładują, przywożą samochodem z Zawiercia do Gorzowa, zwalają na plac, by dosłownie po minimum dźwigiem załadować te same wiązki na inny samochód, i zawieźć na naszą budowę w hucie Zawiercie... Zakupiali we mnie krew! Ale mi odpowiedziano, że tak jest dobrze, bo im więcej będziemy mieli strat, czyli planowanego przerobu, tym więcej będzie premii i zysku dla Przemysłówki. I to jest straszna prawda. ZAWINIĘ GŁUPAWY SYSTEM ROZLICZANIA PRZEDSIĘBIORSTW BUDOWLANYCH!

Dlatego wali się w budowy więcej stali, betonu i tak dalej, robi się jawny sabotaż, ale inaczej nie może być zanim nie zmieni się systemu rozliczania. Kierownik warsztatu ma tzw. wartościowy plan remontu, nie robi — to oberwie po uszach i dyrekcja i robotnicy. Wali więc do samochodów nowe skrzynie biegów, silniki, bo na przyszły rok utną np. przydział.

Czekamy teraz na nowe części zamienne... i na miecz Aleksandra Macedońskiego, który raz na zawsze to przetrnie. Ten i temu podobne polskie węzły gordyjskie.

M. Switalski

Jedni mają lepiej, inni — gorzej, jeszcze inni zupełnie źle. O tych ostatnich mówimy, że żyją w biedzie lub w nędzy. Wszyscy czy prawie wszyscy przeżywamy teraz poważne trudności, niektórzy z nas jednak znajdują się po niższej granicy, którą można tolerować w socjalistycznym społeczeństwie, nawet w tak trudnym okresie jak obecny.

Nie są to bynajmniej tylko odosobnione wypadki wynikłe z jakiegoś wyjątkowego nieszczęścia, czy wykolejenia, ale zjawisko społeczne, a zwłaszcza żeby coś zrobić, musimy ustalić co u nas, a co u ludzi w niej żyje, którzy to są i dlaczego. Zaczynamy więc od tego co w Polsce

lub socjalnym (znacznie jest to samo) i wszyscy jesteśmy przekonani, że nikt w Polsce nie powinien żyć poniżej tego poziomu. Następne pytanie więc brzmi: ile trzeba mieć pieniędzy, aby sobie przynajmniej taki poziom zapewnić?

I tutaj sprawa się komplikuje ponieważ ludzie żyją w różnych warunkach, a przede wszystkim w różnych rodzinach. Inne potrzeby ma samotna emerytka, inne — dwoje rodziców z jednym dzieckiem i starą matką. Różne też są potrzeby w zależności od tego czy mieszka się w mieście czy na wsi, czy pracuje się w domu (chałupnik), czy też musi się do pracy dojeżdżać, czy ma się będąc robotnikiem — gospodarstwem i tak dalej. Rodzin mamy w Polsce około jedenastu mi-

imum socjalne na osobę wynosi w zależności od wielkości i rodzaju rodziny, od niespełna 2 do 2,5 tysiąca złotych miesięcznie. Z tym, że są to dane przybliżone.

O minimum socjalnym mówi się w Polsce od wielu już lat, od dawna się je podlicza, ale po cichu. Władze długo nie chciały do puścić do wiadomości publicznej ile ono wynosi, ani ile osób nawet tego minimum nie osiąga, gdyż to psułoby propagandowy obraz społeczeństwa. W momencie zawierania porozumień ze strajkującymi robotnikami, na przełomie sierpnia i września ub. roku, postanowiono opracować wreszcie rzetelnie wszystkie potrzebne dane i opublikować je. Trzeba powiedzieć, że realizacja tego zobowiązania przeciąga się.

## Minimum socjalne — dolna kreska

będziemy uznawać za biedę.

Otóż dosyć dokładnie wiadomo ile i czego każdy człowiek musi zjeść, aby móc zdrowo żyć i wykonywać taką a nie inną pracę, a ile musi zjeść, by tylko żyć. Wiadomo też, że dla przeżycia w naszym klimacie konieczny jest jakiś kawałek dachu nad głową i ubranie. To wszystko stanowi tak zwane minimum biologiczne i wiemy, że niestety pewna ilość osób w Polsce nie ma nawet takich warunków. Ale to już jest naprawdę margines, do którego trzeba dotrzeć z doraźną pomocą, tą sprawą nie będziemy się teraz zajmować.

Chodzi nam o to, aby każdy członek społeczeństwa mógł nie tylko przeżyć, ale przeżyć w miarę przyzwoicie, aby nie schodził poniżej pewnego poziomu. I tu już minimum biologiczne nie starczy.

Konieczne jest aby człowiek za wsze mógł zjeść do syta i zdrowo. Nie musi to być wykwintne jedzenie, lecz powinno zawierać podstawowe składniki odżywcze, a od czasu do czasu być nawet lepszemu i droższemu. Jeśli chodzi o ubranie może ono być skromne, ale porządne. Trzeba mieć przynajmniej po sztuce odzieży i obuwiu na wszystkie sezony i okoliczności, w tym też taką garderobę, w której bez wstydu można pójść do kościoła czy w gościnę. Mieszkanie może być małe, ale suche, widne i z podstawowymi wygodami. W mieszkaniu powinno być meble, nawet proste czy stare, ale takie, żeby było przy czym i na czym usiąść, spać, mieć gdzie schować rzeczy. Uważamy też, że konieczne jest, aby rodzina miała jednak choć najtańszy odbiornik telewizyjny i radio, by mogła kupować jedną gazetę i jeden tygodnik, od czasu do czasu — książkę, aby raz na jakiś czas stać ją było na bilet do kina czy na jakąś inną imprezę.

Taki mniej więcej poziom nazywa się minimum społecznym

lionów, a nie ma dwóch jednak wych. Żeby jednak dojść do jakiegoś ładu, należy ustalić pewną ilość typów rodzin, czy raczej gospodarstw domowych, bo tak się to nazywa w statystyce, grupując je według zawodu, miejsca zamieszkania, ilości członków rodziny i ich wieku.

Mając już taki model rodziny — powiedzmy — para emerytów w mieście, małżeństwo inteligentkie z jednym dzieckiem i matką — rencistka, matka robotnica samotna z dwojgiem dzieci — i tak dalej, można się zająć opracowaniem tzw. koszyka zakupów dla danego gospodarstwa domowego. To znaczy, że spisujemy wszystko, co ta rodzina musi kupić w ciągu miesiąca, aby zapewnić sobie życie na poziomie minimum socjalnego. Wiedzą przy tym, że taki koszyk można robić nie tylko dla osób znajdujących się na tej granicy, ale i dla innych, w tym również zamożnych, aczkolwiek tam zakupy będą już bardziej różnorodne i trudniejsze do policzenia. Nas jednak interesuje teraz minimum.

Poza wydatkami ponoszonymi w ciągu miesiąca musimy uwzględnić te, które ponosi się raz na jakiś czas, na przykład na meble, telewizor, odzież i następnie rozbić je na tę ilość miesięcy przez ile dana rzecz ma służyć. W ten sposób będziemy wiedzieć ile trzeba zarabiać w skali miesiąca (w skali, bo w grę wchodzi również premie kwartalne czy trzynastki) aby co pewien czas kupić palto czy radio.

Mamy więc koszyk zakupów, podliczamy ceny i wychodzi nam suma niezbędna danej rodzinie, aby nie zeszła poniżej minimum socjalnego. Oczywiście w tym momencie kiedy liczymy, bo ceny się zmieniają — przeważnie rosną — i po jakimś czasie minimum będzie musiało być inne. Na szczęście, w każdej rodzinie dzielimy tę sumę przez ilość członków rodziny. Z tego co wiemy, obecnie wynika, że w roku 1980 mi-

Dane tu przytoczone są nieoficjalne. Trudno też powiedzieć, czy są w pełni rzetelne. Nie wiemy jeszcze jak został sporządzony koszyk zakupów dla poszczególnych gospodarstw domowych, co do niego weszło.

Sprawa się komplikuje przez sytuację rynkową. Cóż z tego, że wstawi się do koszyka najtańsze buty, powiedzmy po 280 złotych, kiedy w sklepach nie ma tańszych niż po czterysta, lub wpisze się jąja po 4,50 kiedy można je kupić tylko na bazarze po 6 złotych.

Jeśli jednak przyjąć, że podane tu minimum jest prawdziwe, to trzeba stwierdzić, że prawdopodobnie około 10 procent ludności w Polsce żyje poniżej tego poziomu. Te wyliczenia są bardzo skomplikowane i trudne. Wiemy ile ludzie w Polsce zarabiają, ale znamy tylko ich oficjalne zarobki, a inne też są nieraz bardzo istotne. Ale jeszcze ważniejsze jest na ile osób w rodzinie zarobki te przypadają, to znaczy jaka jest w niej suma zarobków, emerytur, zasiłków i ile osób z tego korzysta. To możemy ustalić tylko szacunkowo. Z braku lepszych danych przyjmijmy te, którymi teraz dysponujemy.

Wydaje się, że w wielu wypadkach podane tu minimum socjalne może być zaniżone, że dla w miarę przyzwoitego życia trzeba mieć więcej i że znacznie więcej ludzi niż 10 procent nie może sobie na takie warunki pozwolić. Ale do jakich byśmy wniosków nie doszli, już przy pomocy dokładniejszych obliczeń, możemy być pewni, że poniżej tej dolnej kreski, czyli po prostu w biedzie żyje nie mniej niż trzy i pół miliona naszych rodaków. I to jest problem, którego nie można tak zostawić, który nie może czekać kilka lat aż przezwyciężymy wszystkie skutki obecnego kryzysu.

ERNEST SKALSKI

## Prawo na co dzień

### Uprawnienia związane z opieką nad dzieckiem

W czasie trwania bezpłatnego urlopu macierzyńskiego pracownica zachowuje ciągłość pracy, prawo do zasiłków rodzinnych oraz prawo powrotu do pracy na to samo lub analogiczne stanowisko pracy. Ponadto okres tego urlopu wlicza się do okresu zatrudnienia wymaganego do przyznania emerytury lub renty.

W przypadku choroby dziecka, w czasie której wymagana jest opieka rodzicielska, matce — a w razie jej choroby lub nieobecności — ojcu przysługuje urlop na czas choroby dziecka. Wymiar tego urlopu łącznie w ciągu roku może wynieść 60 dni.

Zwolnienie z pracy (bez potrącenia zarobku) przysługuje również (w ramach 60 dni) w razie konieczności zapewnienia osobistej opieki zdrowemu dziecku w wieku do lat 8 z powodu nagłego i nieprzewidzianego zamknięcia żłobka lub przedszkola albo też choroby współmałżonka opiekującego się dzieckiem.

Wszystkim pracownikom — matkom dzieci do lat 14 przyznano 2 dni w roku (płatne) dla załatwienia spraw związanych z opieką nad dziećmi, przy możliwości jednorazowego wykorzystania obydwu dni.

### Ochrona kobiet w ciąży

Aktami prawnymi szczególnie chroniona jest kobieta w ciąży. Zakład pracy jest zobowiązany do przeniesienia pracownicy na cały okres ciąży do prac dogodniejszych, z zachowaniem dotychczasowego zarobku. Obowiązuje przy tym zakaz zatrudniania kobiet ciężarnych w godzinach nadliczbowych i w porze nocnej. Bez zgody ciężarnej zakład nie może jej delegować poza stałe miejsce zatrudnienia zarówno w czasie ciąży jak i w okresie wychowywania dziecka do jednego roku.

Zapewnione zostaje również wynagrodzenie na czas zwolnień ciężarnej na badania lekarskie.

Wymiar płatnego urlopu macierzyńskiego wynosi na pierwsze dziecko 16 tygodni, na drugie 18. W przypadku urodzenia przy jednym porodzie więcej niż jednego dziecka — 26 tygodni.

Przyznano także prawo do urlopu po porodzie w wysokości 8 tygodni kobiecie w przypadku urodzenia dziecka martwego lub zgonu dziecka w pierwszych tygodniach życia.

(w)

# głos młodych

## FASM odżywa

Kiedy w 1973 r. z fanfarami powołano Fundusz Akcji Socjalnej Młodzieży, wydawało się, że wkrótce pokoleniu wkraczającemu w dorosłe życie, tylko ptasiego mleka brakować będzie do pełni szczęścia. Pierwsze lata siedemdziesiąte bowiem rzeczywiście spektakularnie zaowocowały zwiększoną liczbę mieszkań, w ogóle rozmachem na miarę siedmiu lat tłustych. A że edukacja najwyższych czynników partyjnych i państwowych zdawały się świadczyć, iż administracja w trosce o prawidłowy rozwój przyszłych pokoleń koncentrować się będzie przede wszystkim na zaspokojeniu tych materialno-bytowych potrzeb młodych, organizacjom młodzieżowym pozostawało na zasadzie przeciwwagi zająć się stroną socjalno-kulturalną tych działań.

Intencją FASM było — przypomnijmy — środki przeznaczone na wypoczynek, rekreację, rozwój bazy sportowo-turystycznej, wypracowywać rękami samej młodzieży, zarówno zrzeszonej jak i tej pozostającej poza organizacjami. Myśl nad wyraz słuszną i społecznie uzasadnioną, no sząca w sobie pierwiastki wychowawcze i aktywizujące.

Ruszyły więc liczne kółka ZSMP w zakładach produkcyjnych do wykonywania po godzinach pracy różnych zadań na rzecz swoich zakładów i nie tylko. Zakres podejmowanych zadań był dość szeroki: od wykonywania normalnych czynności produkcyjnych (czasami w ramach „pogotowia ratunkowego” dla zagrożonego planu) poprzez prace konserwacyjno-remontowe do porządkowych.

Konta zakładowe FASM rosły, działacze zacierali ręce, kierownicy przedsiębiorstw też nie mieli powodów do narzekania. Sami zaś usługodawcy co prawda w euforii nie chodzili, ale z zadowoleniem kompletowali za zapracowane fundusze wyposażenie w sprzęt turystyczny, organizowali wycieczki, dopłacali do imprez rozrywkowo-kulturalnych i sportowych.

Po jakimś czasie zreflektowano się. Ile można kupować namiotów, materaców dmuchanych, ku cheń, sprzętu sportowego, gdzie wyjeżdżać, gdy wszystko, co war te wyjazdu się zrealizowało? Zaczęły się odzywać pierwsze nieśmiały głosy, by regulamin wydawania sum wypracowanych w ramach FASM uelastyczyć tak, by realizować za ich pomocą inne, nie mniej ważne potrzeby. Dano jednak temu stosowny odpór twierdzeniem, iż kwoty z FASM przekazane na rynek, mogłyby stanowić element nierównej wagi gospodarczej. A któż chciał by grać rolę destabilizatora sytuacji rynkowej kraju? Młodzi więc na razie spasowali.

Jednakże, gdy propaganda sukcesu zaczęła robić bokami, niektóre ośrodki ZSMP w kraju wypracowały koncepcję weryfikacji regulaminu FASM w kierunku przeznaczenia części sum przynajmniej na pomoc dla młodych małżeństw. Głosy te nasiliły się w roku ubiegłym, dochodziło bowiem do paradoksalnych sytuacji. Z sum zgromadzonych na zakładowym koncie FASM, nie można było uszczknąć w trybie przewidzianym nawet regulaminem, ani grosza.

Sprawa ożyła po sierpniu 1980 roku. Stwierdzono wówczas, iż FASM przestał spełniać swe programowe założenia. Nie służy on już celom socjalnym a sportowo-turystycznym i rozrywkowym, nie daje możliwości rozwoju a na wet zabezpieczenia potrzeb społecznych młodym ludziom.

**I wreszcie stało się. Uchwała RG FSZMP z 13 stycznia 1981 r. rozszerzona kryteria rozdysponowywania kwot z FASM na m.in.:**

\* uzupełnienie wkładów członkowskich na mieszkaniową spółdzielnię,

\* dofinansowanie budowy domków jednorodzinnych w ramach patronatu ZSMP,

\* wpłaty kaucji na mieszkania kwaterunkowe,

\* udzielanie zapomóg losowych do wysokości średniej płacy krajowej.

Można by rzec w tym miejscu: „No i macie, czegoście chcieli”. Ale czy rozwiązania te nie noszą instrumentalnego charakteru na miarę obecnych „lat chudych”? Czy nie należałoby FASM powiązać w jakiś sposób z patronatem nad budownictwem mieszkaniowym w ogóle? Czy nie należałoby tej „filantropijnej” w części działalności, powiązać z jakimś systemem udzielania pożyczek dla młodych małżeństw w wysokości powiedzmy 100 tys. zł, spłaconych po pięciu latach od chwili zawarcia umowy (tak jak to praktykuje się już w niektórych państwach socjalistycznych)?

## Biurokracja

Jeśli zgodzić się z twierdzeniem, że zarówno pojedynczy zakład produkcyjny, jak gospodarstwo narodowe czy państwo rozpatrywane jako całość nie mogą dobrze funkcjonować bez dobrej, fachowej i sprawnej administracji, to godzien zastanowienia jest fakt, dlaczego słowo biurokracja — określające ludzi zawodowo pełniących funkcje administracyjne — ma z reguły negatywne zabarwienie.

Czy rzecz tylko w tym, że w robotniczej świadomości tkwi słusze przekonanie, iż nowe wartości materialne powstają nie przy biurkach a w halach fabrycznych, i tylko w tym, że ciągle jeszcze w biurach i urzędach traktowani jesteśmy jak uciążliwi i przeszkadzający petenci? Byłoby to zbyt proste — i nie warte szerszej dyskusji.

Warto jednak podyskutować, jeśli uświadomimy sobie, że głównym źródłem owej niechęci do biurokracji jest fakt, iż w sprzyjających okolicznościach staje się ona dominującą grupą interesów, przekracza swoje, wynikające ze społecznego podziału pracy, kompetencje w zarządzaniu społecznymi środkami produkcji, wykazuje niepokonywane tendencje do rozrastania się ponad rzeczywiste potrzeby. Tworzy nowe struktury, nowe ośrodki dyspozycji, mo nopolizuje informacje i decyzje, przez co w swoisty sposób ubezwłasnowolnia demokratyczne i samorządowe instytucje, które przez cień powoływały ją po to, aby służyła realizacji formułowanych przez nie celów.

Odwroćcie, unormowanie takiej sytuacji, nie jest łatwe. Świadczą o tym liczne przykłady, a m.in. również nieudane po 1956 i 1970 roku próby ograniczenia władzy biurokracji. Dzisiaj — wydaje się — znowu mamy szansę. Gorącym bowiem rytmem pulsuje ruch związkowy, dojrzewają

instytucjonalne rozwiązania w sprawie samorządności robotniczej, przed IX Zjazdem partii kryształują się poglądy na sprawowanie jej przywódczej roli w społeczeństwie rządzącym się demokratycznymi zasadami.

Biurokracja poczuła się osamotniona i — powoli wprawdzie i niechętnie — oddaje zdobyte niegdyś bezprawne pozycje. Rodzą się przy tym istotne pytania. Jak zagospodarować opuszczane przez biurokrację pola w systemie kierowania i zarządzania, jak dalece mają sięgać reformy aparatu administracji, abyśmy przez nieuwagę nie wylali dziecka z kąpielą. Problem istnieje na wszystkich szczeblach, wynaturzoniom uległy bowiem struktury i funkcje administracji centralnej, pośredniej i zakładowej, odpowiedzi wymagają pytania o kompetencje centralnego organu planowania, liczbę resortów, zjednoczeń, kombinatów i różnych central, uzasadnienia wymaga liczba pracujących w nich urzędników.

Jak reformować administrację? — to temat rzeka. Na szczeblu centralnym struktura i stan liczbowy administracji zależą w znacznej mierze od przyjętego systemu kierowania gospodarką. System nakazowo-dyrektywny wymaga rozbudowy aparatu administracji, musi ona bowiem nie tylko formułować nakazy, ale i egzekwować i kontrolować ich wykonanie. Inny system, polegający — upraszczając — na sterowaniu przy pomocy sygnałów informacyjnych mających wywoływać określone reakcje organizacji gospodarczych, pozwala na ograniczenie nie administracji do niezbędnego minimum. Zakłada jednak, że funkcje programujące i kontrolne spełniać będą skutecznie samorządy organizacji gospodarczych.

Pozostawmy, już bez dyskusji, problemy reformowania adminis-

tracji centralnej i zastanówmy się — jak jest i jak powinno być w zakładzie. Jak do dzisiaj zmieniły się i jakim dalszym przemianom ulegną funkcje samorządów pracowniczych, organizacji związkowych i politycznych. Jak — wobec niedalekiej perspektywy znacznego wzrostu samodzielności przedsiębiorstw w określaniu celów i zadań produkcyjnych, dysponowania majątkiem i czasem pracy załóg, w rozwiązywaniu ich problemów społecznych i bytowych — przygotowana jest do tych zadań administracja. Od działań socjalnych i zaopatrzenia po cząwszy do służb inżyniersko-technicznych i ekonomicznych.

Taką analizę trzeba przeprowadzić. Ocenić stan zatrudnienia, kwalifikacje, organizację pracy itp., uwzględniając przyszłe potrzeby zakładu. Powinny tych ocen dokonać samorządy pracownicze nie żałując — już dzisiaj — ani czasu, ani wysiłku. Nie wątpię, że w wielu zakładach przystąpiono już do takiej pracy. Jakże są jej podstawowe reguły?

Po pierwsze — nie należy burzyć istniejących struktur tylko dlatego, że trzeba „odnowić” równie administrację. Łatwiej bowiem zburzyć niż zbudować w to miejsce coś co najmniej równie sensownie funkcjonującego. Przy stępując zatem do dokonywania zmian należy mieć pełny obraz całej sytuacji i jasny pogląd na kształt nowej organizacji.

Po drugie — dobrze jest przyjąć, może nawet na wyrost, wstępne założenie, że ludzie pracujący w administracji mają odpowiednie doświadczenie i kwalifikacje do sprawowania swych funkcji, a jeśli coś nawala, to przede wszystkim dlatego, że mają źle zorganizowaną pracę lub przekraczają przypisane administracji kompetencje. Pozwoli to uniknąć

# Dla absolwentów

Czy absolwenci szkół po podjęciu pracy w zakładzie i zaliczeniu okresu nauki w tych szkołach do okresów zatrudnienia, na bywają prawo do nagrody z zakładowego funduszu nagród w roku, w którym pracę podejmują?

Absolwentom zasadniczych szkół średnich oraz wyższych, którzy po raz pierwszy po ukończeniu szkoły podejmują zatrudnienie w zakładzie — zgodnie z art. 9 ust. 3 ustawy z dnia 23 czerwca 1973 r. o zasadach tworzenia i podziału zakładowego funduszu nagród oraz zakładowych funduszy socjalnego i mieszkaniowego (Dz. U. nr 27, poz. 150 z 1973 r.) do okresu zatrudnienia uprawniającego do otrzymania nagrody w pełnej wysokości wlicza się okres nauki w tych szkołach. Absolwenci tych szkół nabywają jednak po raz pierwszy prawo do nagrody w pełnej 100 proc. wysokości dopiero po nienagannym przepracowaniu całego roku w zakładzie wypłacającym nagrodę.

Zasada wliczania okresu nauki do okresu zatrudnienia nie ma za stosowania do:

\* absolwentów szkół dla pracujących lub w systemie zaocznym, ponieważ te przeznaczone są dla osób już zatrudnionych,

\* absolwentów szkół dla zakładowych, którzy w oparciu o zawartą umowę o naukę zawodu lub przyuczenie do określonej pracy, ukończyli taką szkołę, ponieważ okres ten zalicza się do okresu zatrudnienia, od którego uzależnione jest prawo do nagrody.

Wspomnieć należy, że zmiana zatrudnienia powoduje utratę na bytych już praw do wysokości nagrody uzależnionej od okresu zatrudnienia. Tylko przy zmianie przeniesienia służbowego, jak i zatrudnienia dokonanej w drodze na mocy porozumienia zakładów pracy oraz w okolicznościach wymienionych w zarządzeniu nr 26 ministra pracy, plac i spraw socjalnych — pracownik zachowuje ciągłość okresu zatrudnienia w rozumieniu przepisów ustawy, dotyczących uprawnień do nagrody i w nowym zakładzie pracy ma prawo do nagrody w takiej wysokości jakby nie zmieniał zatrudnienia. (z)

## Sprawy i sprawy

**4 mln złotych tracimy co miesiąc**

Narzekamy na brak materiałów a tymczasem zapasy w przedsiębiorstwie są takie, iż starczyłoby ich na 150 dni pracy „ponadplanowej”. W związku z tym bank pobiera nam odsetki w wysokości 4 mln złotych miesięcznie i o tyle zmniejsza się co miesiąc wykonanie planu przez załogę. M.in. „dzięki” takiej sytuacji nie wykonaliśmy finansowego planu w roku ubiegłym. Bank bije nas po kieszeni, a tymczasem wystarczyłoby zmniejszyć zapas materiałów do 120-dniowego, żeby tego bicia uniknąć.

Sprawa niby prosta — co roku powołuje się przecież komisje (w br. też) dla „dokonania przeglądu zapasów materiałowych, przedmiotów nietrwałych, środków trwałych i zapleczy tymczasowych i nic. Zgłasza się te zapasy do zjednoczenia, resortu „Bomisu”, ogłasza sprzedaż w gazecie — i nic. Zapasy z zapasami trwają. Może więc zapowiedziana reforma gospodarcza coś w tej materii zmieni? Oby.

**Obawy o dotrzymanie terminu budowy Szpitala**

Na sesji WRN obradującej nad planem społeczno-gospodarczym woj. gorzowskiego wyrażono m.in. obawę co do dotrzymania terminu realizacji Szpitala Wojewódzkiego w Gorzowie. Termin ten wyznaczono na grudzień 1983 roku. Ludzie pytają: skoro do 1977 roku wykonano na tym obiekcie roboty budowlano-montażowe wartości 111 mln złotych, a wartość inwestycji wynosi 725 mln złotych, to jakie są gwarancje, że GPBP dotrzyma terminu? W br. trzeba by „przerobić” 150 mln złotych, a w latach 1982, 1983 średnio — po 464 mln złotych. (Są to wartości samych robót budowlano-montażowych, bez kosztów wyposażenia obiektów).

Na ten temat odbyły się również spotkanie Egzekutywy KW PZPR z przedstawicielami ministerstwa budownictwa, którzy obiecali pomoc, ale tej pomocy nie udzielili i widzą termin oddania inwestycji coraz bardziej się od-

dalający. Wojewoda gorzowski wystąpił zatem do tego ministerstwa ze stanowczym protestem przeciwko oddalaniu nadziei społeczeństwa na poprawę warunków leczenia w gorzowskim. Ponownie poprosił o pomoc w środkach i potencjale...

**Absurd centralizacji**

Henryk Kawecki — pracownik GPBP wypowiada się w „Trybunie Ludu” nr 51 na temat transportu. Przytacza przykłady wożenia materiałów budowlanych np. ze Szczecina do Gorzowa, bo tam jest centrala, a tu — w Gorzowie, magazyny, aby po kilku dniach wozić je z powrotem z Gorzowa do Polic przez Szczecin, bo tu są magazyny, a tam budowa. Henryk Kawecki zgłasza bardzo prostą propozycję: do zaopatrzenia w materiały należy zobowiązać głównego wykonawcę, a nie podwykonawców. Warto by również policzyć, co się bardziej opłaca: wzmocnienie komórki zaopatrzenia w kierownictwie wielkiej budowy o jedną, dwie osoby i danie im uprawnień do samodzielnego zaopatrywania się w materiały, czy doprowadzona do absurdu centralizacja, zmuszająca nas do wykonywania tak wielkiej liczby przewozów.

**Nie taki asortyment...**

Gorzowski Kombinat Budowlany ma portfel zleceń przepiękny po brzegi i wiele inwestycji do wykonania chciałoby się tam jeszcze upchać. Ale nie da rady... Podobnie jest z portfelem zleceń dla GPBP... Rzecz jednak w asortymencie robót budowlanych, w rozdziale tego asortymentu. Przemysłowcy zlecają np. budowę bloków mieszkalnych a Kombinatowi... kotłownię osiedlową. Pisaliśmy już niejednokrotnie, że może być odwrotnie. Przemysłowca jest bardziej przygotowana do budowy kotłowni, przychodni, szkół, przedszkoli, magazynów, pawilonów handlowych niż mieszkań. Potencjał byłby bardziej wykorzystany, przygotowanie fachowe, itd., itp. Ale cóż, pies szczenka — karawana jedzie dalej. (z)

W latach okupacji hitlerowskiej do prac budowlanych na ziemiach polskich (w obecnych granicach) skierowano przymusowo tysiące ludzi różnych narodowości. Byli to więźniowie niemieckich obozów pracy, obozów jenieckich, koncentracyjnych, gett i innych ośrodków przymusowego odosobnienia. Stwarzano im zazwyczaj niewolnicze, nieludzkie warunki pracy i życia. Polityka represji łączyła się z dążeniem do zapewnienia korzyści ekonomicznych III Rzeszy przy jak najmniejszych nakładach finansowych. Stąd świadomie i celowo rezygnowano z zastosowania na budowach maszyn i urządzeń technicznych, by masowo wykorzystać tanią ludzką siłę roboczą.

Już w 1939 r. więźniowie obozu przejściowego w Pile zostali zatrudnieni do budowy lotniska. Była to cywilna ludność polska (ok. 250-300 osób) aresztowana we wrześniu 1939 r. Większość z aresztantów przewieziono wkrótce do obozu koncentracyjnego w Sachsenhausen, a nielicznych — niezdolnych do pracy — zwolniono.

Jeńców wojennych zatrudniano początkowo głównie w rolnictwie. Od 1940 r. Niemcy zaczęli tworzyć jenieckie oddziały robocze z żołnierzy państw zachodnich. Pierwszy taki oddział powstał z 500 jeńców brytyjskich osadzonych w obozie w Łambinowicach. W czerwcu 1940 r. skierowano ich do robót budowlanych w firmie Siemens-Bau-Union w Łabędach.

Istotną zmianę w gradacji potrzeb poszczególnych gałęzi gospodarki III Rzeszy spowodowała kampania wojenna w krajach zachodnio-europejskich. Tysiące Niemców w wieku produkcyjnym wysłano wówczas na front. Powstała w ten sposób luka, którą wypełnić jeńcy i cywilna ludność podbitych krajów. W okólniku władz hitlerowskich z 7.10.1940 roku za szczególnie poszukiwane zawody uznano w kolejności: fachowców budowlanych, kamieniarzy, górników, metalowców, rolników itd.

Wkrótce w okolicach Kamiennej Góry powstał pierwszy na Śląsku batalion budowlano-robotniczy. W grudniu 1940 r. pracowało w nim 551 jeńców francuskich i 16 belgijskich. W marcu następnego roku zorganizowano już drugi, złożony z 597 jeńców polskich. Wyznaczono mu zadanie wykarczowania lasu i budowę nowego obozu jenieckiego w Świętoszowie w pobliżu Żagania. Ogółem na ziemiach polskich utworzono 8 batalionów budowlano-robotniczych. Najliczniej pracowały w okolicach Kędzierzyna, Blachowni Śl. i Kątów Wrocławskich, mając okresowo na stanie po 1-2 tys. jeńców. Były to jednostki „ruchome”, nie związane z obozami, podległe dowódcy jeńców wojennych w danym okręgu.

W pracach budowlanych uczestniczyły równocześnie jenieckie oddziały robocze, liczące od kilkunastu do 600 jeńców, głównie brytyjskich, radzieckich, francuskich i polskich. Podlegały one komendantom obozów dla szeregowców i podoficerów (stalagów), m.in. w Łambinowicach i Żaganiu.

Kilka z nich działało w granicach obecnego województwa go-

rzowskiego. Oddział roboczy jeńców francuskich (ok. 200 ludzi z obozu w Drzewicach) pracował w 1940 r. przy rozbudowie zakładów włókna ciętego celulozowego i celulozy w Kostrzynie. W Lubikowie jeńcy radzieccy od lipca 1944 r. pracowali przy budowie fortyfikacji. W Słońsku, gdzie mieściło się osławione więzienie hitlerowskie, oddział jeńców francuskich budował fabrykę amunicji. W budynkach przy ul. Pomorskiej w Gorzowie mieścił się w latach 1939-45 obóz kilkuset więźniów i jeńców. Dla koncernu chemicznego IG Farben Industrie budowali oni fabrykę materiałów fotooptycznych. Polacy, Rosjanie, Francuzi i Belgowie pracowali w niezwykle trudnych warunkach. Panował głód, brakowało odzieży a zimą opału. Dają temu świadectwo wspomnienia gorzowianina Antoniego Mądrego:

*„Praca w IG była bardzo ciężka. Latem trwała 12 godzin. W najgorszej sytuacji byli jeńcy radzieccy. Przy każdej okazji bito ich kolbami, pałkami i wogóle czym popadło. Otrzymywali zupełnie tak rzadką, że chochła była zbyt rzadka. Pokarm upuszczano do beczki zaostrzonej w kurek prosto do miśki. Każdego dnia wywożono na platformach zwłoki 8-10 jeńców radzieckich, zmarłych w czasie pracy.”*

W innych regionach jenieckie oddziały robocze podejmowały pracę przy budowie obiektów wojskowych, fortyfikacji, lotnisk, autostrad, obiektów kolejowych, domów mieszkalnych i zakładów przemysłowych, np. dla koncernu IG Farben w Kędzierzynie.

W listopadzie 1939 r. ustalono w Rzeszy zasady wynagradzania jeńców zatrudnionych w budownictwie. Przyznano im prawo do 60 proc. wynagrodzenia robotnika niemieckiego (z uwzględnieniem kwalifikacji), a pracującym w systemie akordowym — do 30 proc. dodatku za wykonanie normy. Po odciążeniu należności za wyżywienie, odzież i za miesięczne kwaterowanie w obozie, jeńiec otrzymywał 13 marek plus ewentualny dodatek. Z czasem stawki te zwiększono, co miało być bodźcem do lepszej wydajności pracy.

Jeńcy zatrudnieni w budownictwie otrzymywali określone racje żywnościowe. Tygodniowo wydawano im m.in. 9 kg chleba, 1,4 kg mięsa, 824 g tłuszczu i 700 g cukru. Gorzej traktowani byli jeńcy radzieccy, którym tygodniowo przysługiwało m.in. 2,25 kg chleba, 200 g mięsa, 130 g tłuszczu, 8,5 kg ziemniaków, 179 g marmolady i 225 g cukru, a ponadto niewielkie ilości twarogu, kaszy, brukwi, herbaty i soli. Z reguły produkty te były niskiej jakości, zastępowano je też substytutami, wydając zamiast cukru np. syrop.

Przy ciężkiej wyczerpującej pracy i niedostatecznym wyżywieniu, choroby i śmiertelność wśród jeńców, zwłaszcza radzieckich, były na porządku dziennym. Na 1647 jeńców radzieckich w batalionie budowlano-robotniczym w Kątach Wrocławskich w styczniu 1943 r. przeszło 500 osób było niezdolnych do pracy.

W pracach budowlanych uczestniczyła również ludność cywilna skoszarowana w obozach pra-

cy. Ich szczególną odmianę stanowiły obozy pracy Służby Budowlanej (Baudienst) na terenie Generalnej Guberni i wyjątkowo jeden obóz w Malborku. Od listopada 1941 r. do stycznia 1945 r. powstało i funkcjonowało 45 takich obozów, zatrudniających wyłącznie Polaków, zwykle od 100 do 800 osób. Do największych należał jeden z obozów w Krakowie przez który w ciągu 2,5 lat przeszło około 6000 osób. Więźniowie wykonywali prace przy budowie i rozbudowie linii i węzłów kolejowych, przy naprawie dróg i mostów, budowie lotnisk, hal fabrycznych i w kamieniołomach. Kilkanaście udanych akcji na obozy Służby Budowlanej przeprowadzili partyzanci BCH, AK i GL,

całkowicie je rozbijając lub uwalniając część więźniów.

## Z dziejów budownictwa

# Robotnicy przymusowi

całkowicie je rozbijając lub uwalniając część więźniów.

W pozostałych obozach pracy na terenie ziem polskich odsetek więźniów zatrudnionych przy robotach budowlanych był znaczny, choć dominowało zatrudnienie w rolnictwie i leśnictwie. W budownictwie zatrudniano także Rosjan, Ukraińców, Jugosłowian, Czechów, Słowaków, Francuzów, Włochów, Białorusinów, Litwinów, Belgów i Holendrów oraz Żydów z Polski, Francji Czechosłowacji, Holandii, Niemiec, Austrii, Rumunii i Węgier. Najliczniejsze obozy pracy przymusowej zgrupowane były w rejonie Sławęcic, Kędzierzyna i Blachowni. Do samych tylko Sławęcic w latach 1940-45 trafiło ogółem ok. 40 tysięcy więźniów. Pracowali oni przy budowie fabryki benzyny syntetycznej w Blachowni, dla koncernu „Oberschlesische Hydrierwerke A.G.” Wśród robotników zatrudnionych na tejże budowie były i kobiety — około 3 tysięcy Polek, Rosjank i Ukrainek. Urągające warunki sanitarne sprzyjały epidemiom tyfusu i czerwonki. Notowano tu dużą śmiertelność. Na 15 tysięcy ludzi w jednym z obozów sławieckich około 2 tysiące zmarło na skutek chorób i wyczerpania.

Obok zatrudnienia w budownictwie przemysłowym, robotnicy przymusowi z obozów pracy byli wykorzystywani do prac ziemnych i drogowych, w cegielniach, kamieniołomach, składnicach materiałów budowlanych, przy rozbiórce domów, a w niewielkich grupach najmowały ich prywatne firmy budowlane. Więźniów kwaterowa-

no w barakach, opuszczonych budynkach szkolnych, gospodarczych i kościołach, w piwnicach kamienic. Za lokum jednego z obozów służył też statek „Bremenhaven”, zakotwiczony w odnodze Odry, kilka kilometrów od Polic. Jego „załodze” zlecano najcięższe i najbardziej niebezpieczne prace przy rozbudowie miejscowej fabryki.

W miarę zbliżania się frontu do granic i w toku działań wojennych na naszych ziemiach, Niemcy organizowali doraźne obozy pracy, wykorzystując masowo ludność cywilną do budowy stałych i polowych fortyfikacji. Po zakończeniu wyznaczonych prac więźniów zazwyczaj zwalniano, ale niekiedy część z nich wywożona była w

3 lat. Polacy, Rosjanie i Żydzi budowali miejscową parowozownię. W obozie odbywały się egzekucje. W Międzychodzie (woj. gorzowskie) zlokalizowany był oddział pracy więzienia we Wronkach. Przebywało w nim ok. 600 Polaków (1941-44) pracujących przy budowie portu nad Wartą i ulicy Cmentarnej. Zmarło 7 osób, a 3 więźniów, niezdolnych do pracy, zamordowano.

Do robót budowlanych okupant

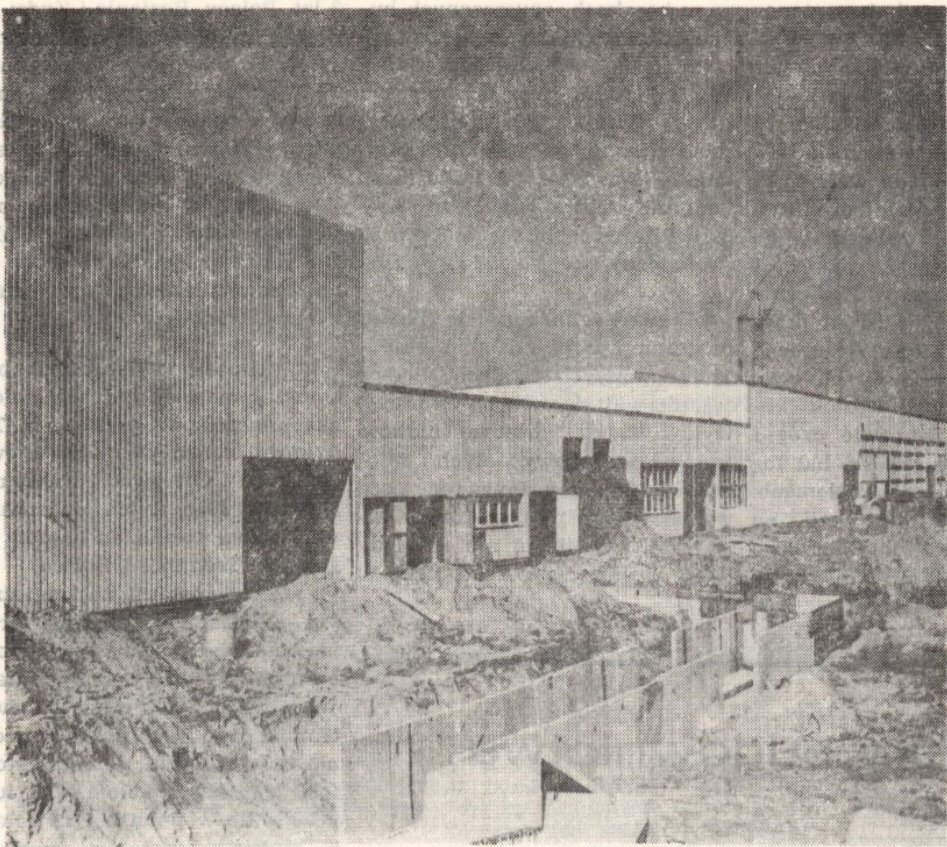
zmuszał również ludność żydowską, stłoczoną w gettach. Tak było w Ciechanowcu, Cieszanowie, Grajewie i Ostrowcu Świętokrzyskim; w 1942 r. ich mieszkańcy wywiezieni zostali do obozów zagłady w Treblince i Bełżcu. I wreszcie ostatni, najtragiczniejszy rozdział w dziejach pracy niewolniczej. Obozy koncentracyjne, obozy zagłady. W największym z nich, w Oświęcimiu i jego podobozach na terenie całego Śląska, zatrudniano 40 tys. więźniów. Około 11 tys. ludzi pracowało w pobliżu Oświęcimia, na budowie kombinatu chemicznego dla IG Farben. Więźniowie podobozu w Łągiszy (Będzin) budowali elektrownię „Walter”, w Jaszowicach — elektrownię „Andreas”, a podobozu w Jaworznie (założonego z inicjatywy niemieckiej spółki akcyjnej) — elektrownię „Wilhelm”. Przeżyło niewiele. W trakcie okresowych „selekcji” hitlerowcy wybierali więźniów niezdolnych do pracy. Ich los był przesądzony — śmierć w komorze gazowej obozu oświęcimskiego. Skrajne wyczerpanie, głód, choroby i epidemie, brak rzeczywistej pomocy lekarskiej oraz bestialskie postępowanie strażników pomnażały codziennie liczbę zmarłych przy pracy.

Wspomnienia byłych więźniów oświęcimskich pełne są wstrząsających opisów. Byli oni masowo zatrudniani do przenoszenia ciężarów na duże odległości. Zaprzęganego ich, jako siłę pociągową, do walców drogowych. W trakcie robót niwelacyjnych przenosili ziemię w ciężkich skrzyniach i w połach swoich więźniarskich bluz. Pracowali w pośpiechu, bez względu na warunki atmosferyczne, bez odpowiedniej odzieży, za to przy akompaniamencie ciągłych pokrzykiwań, komend i zadawanych na oślep razów. Za każdy przeżyty dzień płacili cenę zdrowia, poniżenia i lęku.

Oprac. WIESŁAW PYŻEWICZ

P.s.: Niektóre z faktów przytoczonych w art. „Robotnicy przymusowi” mogą wzbudzić u czytelnika (albo i cenzora) niedowierzanie, co do ich prawdziwości. Np. wielkość racji żywnościowych dla jeńców: 700 g cukru tygodniowo = 2,8 kg na 28 dni. Zatem uzupełniłem artykuł zestawieniem literatury, z której korzystałem. Oto podstawowe pozycje: Gorzów Wielkopolski, pod red. J. Wąsickiego, Poznań 1964; W. Lemiesz, Miejsca martyrologii na Ziemi Lubuskiej, Poznań 1969; tenże: O pracy niewolniczej na Ziemi Lubuskiej w latach II wojny światowej, Poznań 1972; Obozy hitlerowskie na ziemiach polskich 1939-1945, Informator encyklopedyczny, W-wa 1979; S. Senft, H. Więcek, Obozy jenieckie na obszarze śląskiego okręgu Wehrmachtu 1939-1945, Wrocław 1972.

(W.P.)



Ubojnia Drobiu — Świebodzin



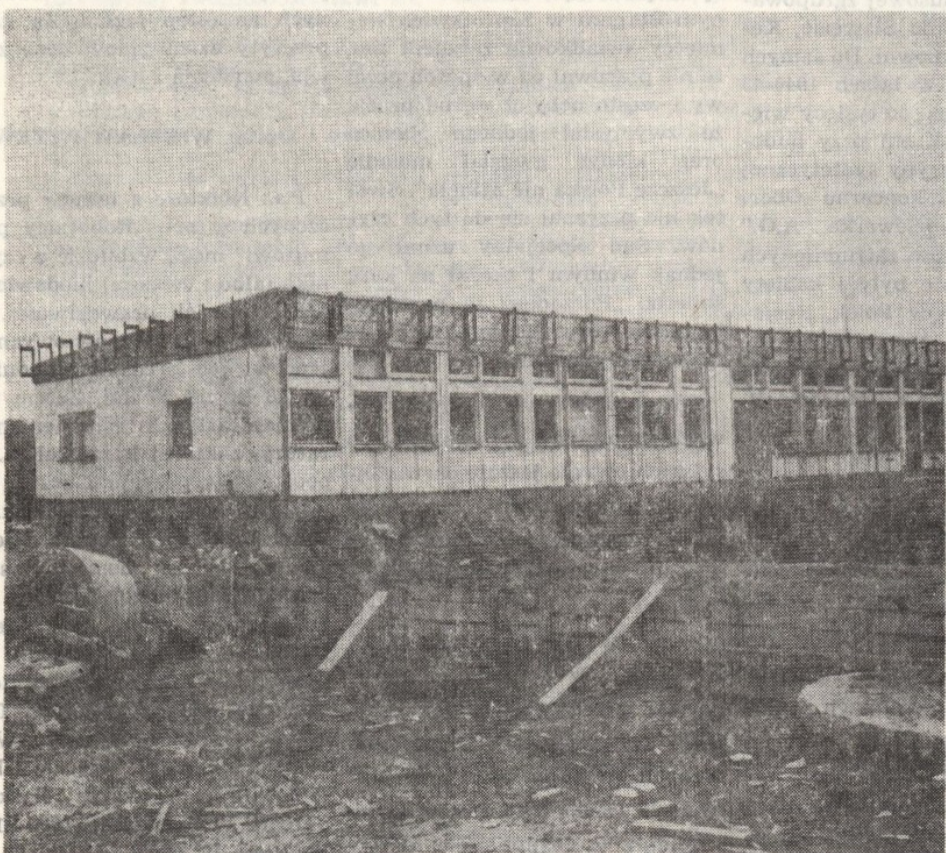
„Lipsk” — Gorzów Wlkp.



Ubojnia Drobiu — Świebodzin

**Obiekty**

**w obiektywie**



Przedszkole — Gorzów Wlkp. (osiedle Czereśniowe)



„Budowa OW „Odra” — Międzyzdroje

## Program działania związku branżowego

Jesienią br. odbędzie się XIII Krajowy Zjazd NSZZ Pracowników Przemysłu Budowlanego i Spółdzielczości Budownictwa Mieszkaniowego. Zjazd ten przyniesie nowy program działania, którego tezy w skrócie omawiamy poniżej.

### W INTERESIE ZAŁÓG

Pierwszy zespół tematyczny projektu programu dotyczy spraw ogólnych. Potwierdza się w nim zgodność z zasadami, zawartymi w Konstytucji PRL, uznaniu przewodniej roli PZPR w budownictwie socjalistycznym, pełna afirmacja wartości naszego ustroju i nadrzędności interesów państwa. Jednocześnie jednak odrzuca się wszelkie formy wpływania na funkcjonowanie ogniw związkowych ze strony organizacji politycznych i administracji państwa lub gospodarczej.

Związek nie zamierza ograniczać swoich działań tylko do problemów płac, usług i świadczeń socjalnych. Zamierza rozszerzać swój wpływ na kierunki i charakter przemian społecznych i gospodarczych kraju. Doskonalić zasady demokracji, instytucji ludzkiej i decydowania ludzi pracy o planowaniu i organizacji produkcji oraz zarządzania gospodarką narodową. Związek musi mieć prawo weta wobec decyzji, które byłyby uznane za sprzeczne z interesem zatrudnionych. W przypadku, gdy stwierdzi, że postępowanie administracji w zakresie warunków pracy i bytu załóg jest niezgodne z prawem lub narusza zasady sprawiedliwości społecznej, wówczas nie zadowolony się tylko udzieleniem wyjaśnień i odpowiedzi. Do magać się będzie podjęcia konkretnych kroków dla likwidacji nieprawidłowości.

W tym zespole tematycznym wyróżniono ponadto zagadnienia inicjatywy ustawodawczej oraz zasadę pełnego partnerstwa wszystkich związków zawodowych.

### PROBLEMY SPOŁECZNE I GOSPODARZE

Związek w pełni afirmuje pryncypia samorządności, widząc w nich jedyne możliwości przeciwdziałania kryzysu dyscypliny, poprawę efektywności gospodarowania i gwarantując trwałość dokonujących się obecnie społecznych przeobrażeń. Samorząd musi być wyposażony w szerokie kompetencje prawne i ustawowe.

Związek ustosunkowuje się po nadto krytycznie do projektu o reformie gospodarczej.

Związek nie wysuwa, z uwagi na brak wewnętrznej równowagi gospodarczej i pogłębiające się tendencje inflacyjne, nowych żądań płacowych. Niemniej jednak uważa za konieczne generalne u normowanie systemu płac i układow zbiorowych.

Związek proponuje też utworzenie tzw. funduszu populacyjnego, z którego należałoby czerpać środki na zwiększenie zasiłków rodzinnych oraz inną pomoc dla rodzin wielodzietnych.

### NA BUDOWLANYM FRONCIE

Budownictwo ma swoją specyfikę. Jemu to poświęcono w programie odrębny rozdział. Odnosi się on bardzo krytycznie do rapor-

tu o stanie budownictwa. Raport nie zawiera bilansu środków produkcji i nie precyzuje zakresu zadań. Zdaniem związku nie ma w budownictwie rozwiązań systemowych, przeciwstawiających się nadmiernym nakładom i rozszerzaniu frontu inwestycyjnego.

Plan budownictwa mieszkaniowego powinien określać wielkość inwestycji planowanych i nie zrealizowanych oraz zadania na rok bieżący i lata następne.

Konieczne jest dokonanie przeglądu technologii oraz wdrażanie innowacji, doskonalenie organizacji pracy.

Nowy system płac powinien uwzględniać zarówno kwalifikacje, staż pracy i wydajność, jak też jakość robót i oszczędność zużycia środków produkcji. Powinno być wprowadzona jednolita ta bela miesięcznych płac. Nowy system powinien przewidywać trzy formy: miesięczno-premiową i miesięczną, zadaniowo-premiową i akordowo-premiową. Związek wypowiada się za formą zadaniowo-premiową dla pracowników fizycznych. Wiele uwagi w projekcie programu poświęcono również doskonaleniu kwalifikacji za wodowych.

### SPRAWY SOCJALNO-BYTOWE

W ochronie zdrowia na czoło wysunięto sprawy: nadzór higieniczno-sanitarny nad warunkami pracy załóg, pierwszeństwo dla profilaktyki i leczenia osób pracujących w warunkach szkodliwych, rozwój lecznictwa sanatoryjnego.

Wypoczynek: podejmowanie działań efektywniejszego gospodarowania obiektami czasowymi, nadzorowanie przyznawania skierowań na wczasy, nadzór nad środkami zakładowego funduszu socjalnego, w tym dofinansowania wypoczynku urlopowego i działalności sportowo-rekreacyjnej.

Kontrola nad zakładowymi punktami zbiorowego żywienia, współdziałanie przy zaopatrzeniu załóg w warzywa i owoce na zimę.

Nadzór nad hotelami robotniczymi oraz współdziałanie w społecznej kontroli rozdziału mieszkań.

Prace z emerytami i rencistami ma głównie na celu pomoc materialną dla osób znajdujących się w trudnych warunkach bytowych oraz włączenie emerytów i rencistów do społecznej aktywności.

Wprowadzone ostatnio zmiany dotyczące inspekcji pracy nie zwalniają związku z sprawowania społecznej kontroli nad przestrzeganiem prawa pracy i przepisów bhp.

Wiele uwagi poświęcono w projekcie programu rozwoju kulturalnemu załóg i organizacji masowej kultury fizycznej.

Przedstawione powyżej propozycje są bodźcem do ogólnozwiązkowej dyskusji. Rezultaty tej dyskusji, dalsze propozycje, postulaty i wnioski tej części załóg budowlanych, które należą do branżowego Związku Budowlanych, stać się mogą podstawą tej wersji programu, która będzie przedstawiona delegatom na XIII Krajowy Zjazd.

(Oprac. J.K.)

## Biurokracja

Ciąg dalszy ze str. 4

pochopnych i krzywdzących ocen, a także błędnych decyzji organów zacyjnych i kadrowych.

Przyjmijmy też za pewnik — to bardzo ważne — że administracja nie jest „wrogiem” produkcyjnej części załogi, że jej praca jest równie niezbędna i odpowie działana, a dobro zakładu leży administracji na sercu w tym samym stopniu co wszystkim innym pracującym w tym zakładzie.

W ten sposób oczyścimy przed-

pole do konstruktywnych rozważań i dyskusji nad nową funkcją administracji zakładowej. I jeśli nawet w przyszłości nie zniknie z naszego języka słowo biurokracja, będzie ono miało wówczas za pewne inny wydźwięk. Będzie to bowiem biurokracja silna, sprawna i kompetentna, realizująca cele wyznaczone przez załogę i podlegającą jej kontroli. A więc taka, jaka jest niezbędna dla przeprowadzenia reform — nie tylko w gospodarce.

PIOTR KRÓL

NSZZ „Solidarność” powstał w sierpniu 1980 roku w wyniku strajków robotników Wybrzeża popartych przez cały kraj. Związek jest dziś wielką siłą społeczną, skupiającą wiele milionów członków. Dzięki temu cały świat pracy w Polsce może godnie i skutecznie występować przeciwko krzywdzie, poniżeniu i niesprawiedliwości.

krwawych ofiar robotniczych na Wybrzeżu w roku 1970 oraz robotników Radomia i Ursusa w 1976 roku.

Związek jest organizacją wieloletnią i otwartą dla wszystkich wyznań jak i niewierzących, ale ogromną większość jego członków, podobnie jak większość naszego narodu, została wychowana w religii chrześcijańskiej.

## Kierunki działania NSZZ „Solidarność”

„Solidarność” chce — jak to czytamy w tezach do kierunków działania — ukształtować życie w naszym kraju zgodnie z ideałami patriotyzmu, sprawiedliwości społecznej i demokracji obywatelskiej.

Najlepsze tradycje narodu, etyczne zasady chrześcijaństwa, polityczne wezwanie demokracji i socjalistyczna myśl społeczna — oto cztery główne źródła inspiracji związku do działania.

Idea zrzeszania się ludzi pracy nadaje wysoką rangę wartościom wyrażającym z działania we wspólnocie. Wartości te to Solidarność, od której przyjęto nazwę związku, a także koleżeństwo, zdolność do poświęceń i ponoszenia ofiar na rzecz zarówno wspólnoty związkowej jak i szerszego interesu społecznego.

Podstawowe zadania związkowe — obrona ludzi pracy — opiera się na zasadzie przestrzegania sprawiedliwości społecznej. Związek dąży aby zasada ta była podstawą działania państwa, jego urzędów i instytucji, aby leżała u podstaw wszelkich rozwiązań z zakresu polityki społecznej i organizacji życia zbiorowego.

Działalność związkowa wymaga wolności obywatelskich zapisanych w Konstytucji PRL, a więc prawa do głoszenia własnych poglądów, wolności słowa i dźwięku, prawa do rzetelnej informacji, prawa do zgromadzeń i prawa swobodnego stowarzyszenia się. Związek walczy o to.

Związek nawiązuje do tradycji ruchu robotniczego, wzbogacając tradycję o pamięć wystąpień robotników poznańskich w 1956 r.,

krzyż obok orła, wiszący w lokalach przypomina związkowcom ich rodowód i napełnia ich wiarą w słusność sprawy.

Podstawowe zasady demokracji i działalności związkowej, to — po pierwsze, związek jest niezależny i samorządny, a wszyscy członkowie związku są sobie równi. Po drugie — władza w związku ma charakter służbowy i przedstawicielski. Po trzecie — życie związkowe opiera się na jawności. Po czwarte — związek działa zgodnie z zasadą solidarności. Najwyraźniej to widac na przykładzie strajków, w czasie których poszczególne zakłady czy regiony zastępują bądź wspomagają się nawzajem. Po piąte — członkowie związku są związani porozumieniami wzajemnymi: statutem związku czy uchwałą zebrania zakładowego są wiążące dla wszystkich członków organizacji, nawet jeżeli głosowali przeciwko. I wreszcie po szóste — organizacja związkowa stosuje różne formy walki o realizację spraw pracowniczych np. podejmowanie interwencji w przypadkach konfliktów między pracownikiem a pracodawcą, wysuwanie postulatów wobec pracodawcy i władz, organizowanie i kierowanie akcjami protestacyjnymi załóg. Szczególną rolę odgrywa tutaj strajk.

Podstawą życia związkowego jest samorządna organizacja zakładowa, a wyższe szczeble organizacji związkowej reprezentują interesy organizacji zakładowych i podejmują demokratyczne decyzje w stałym porozumieniu z związkami poszczególnych zakładów pracy.

1. Działanie w obronie praw, godności i interesów pracowników na terenie zakładu pracy. Wiąże się to z kontrolą nad działalnością kierownictwa zakładu pracy i jego poszczególnych służb. Wymaga to stałej kontroli warunków pracy oraz wglądu w decyzje dotyczące płac, awansów, przeniesień, nagród, zasiłków czy urlopów. Organizacja zakładowa wy-

stępuje w obronie swych członków oraz w interesie wszystkich pracowników niezależnie od przynależności związkowej. Stara się również o ukształtowanie koleżeńskich stosunków między pracownikami oraz o ich zaangażowanie w dobrą organizację pracy zakładu.

2. Zapewnienie spokoju potrzebnych i duchowych członków organizacji i ich rodzin. Podejmuje rozmaite działania zmierzające do umocnienia solidarności związkowej i rozwoju osobowości. Przy współpracy z innymi organizacjami zakładowymi czy wyspecjalizowanymi służbami rozwija działalność sportową, rekreacyjną, oświatową i kulturalną.

Jest zadaniem każdego członka związku stałe baczenie na to, aby jego przedstawiciele działali zgodnie z interesem członków i zasadami demokracji związkowej, a w przypadku postępowania niewłaściwego konieczna jest krytyka, a nawet odwołanie.

„Solidarność” jest główną gwarancją procesu odnowy. Nie ma innej siły społecznej w Polsce, która by ją mogła zastąpić w tym dziele. Krocząc po drodze odnowy — czytamy w tezach — musimy być zdeterminowani i gotowi do ponoszenia ofiar. Albo „Solidarność” przekształci swoje otoczenie społeczne, albo też dotychczasowy system narzuci jej swoje normy i cele, sparaliżuje nasze wysiłki i w końcu nas pochłonie, przekreślając nadzieję na odrodzenie.

Nie ma odwrotu z drogi przez nas obranej. Możemy iść tylko naprzód ku pełnej odnowie.

Oprac. W. Z.

## Realizacja postulatów

Ciąg dalszy ze str. 1

nia obowiązują do czasu odrębnych jednolitych uregulowań w zakresie warunków pracy i płacy tych jednostek w skali kraju.

Ministerstwo Budownictwa i PMB stwierdza, że nie posiada odpowiednich środków funduszu plac na ten cel i uważa, że do czasu wprowadzenia ogólnokrajowych rozwiązań, podwyżki płac w tych jednostkach będą następować w miarę posiadanego lub wygospodarowanego funduszu plac.

W związku z tym: KKB przy KKP NSZZ „Solidarność” wzywa Ministra Budownictwa i PMB do wystąpienia do dnia 12.03.1981 r. o uzyskanie odpowiednich środków funduszu plac dla wykonania postanowień pkt. 3 Porozumienia w stosunku do pracowników w.w. jednostek organizacyjnych. Jednocześnie KKB przy KKP NSZZ „Solidarność” oświadcza, że w razie nie uzyskania przez Ministra Budownictwa i PMB tych środków zwróci się do załóg objętych Porozumieniem o zadeklarowanie odpowiedniego zmniejszenia przysługującej im podwyżki płac na rzecz w.w. jednostek organizacyjnych w imię solidarności.

Do pkt. 10 Porozumienia

Minister Budownictwa i PMB decyzją nr 2 z dnia 12.01.1981 r. powołał zespół do zbadania zdrowotności pracowników budownictwa i przemysłu materiałów budowlanych. Prace zespołu są prowadzone zgodnie z pkt. 10 Porozu-

mienia i zostaną zakończone w terminie do dnia 31 marca 1981 r.

Do pkt. 11 i 13 Porozumienia

Do chwili podpisania protokołów dodatkowych do innych układów zbiorowych obowiązują zasady ustalona w pkt. 11 i 13 Porozumienia w stosunku do wszystkich pracowników objętych Porozumieniem, jeżeli w.w. układy zbiorowe nie są w tym zakresie bardziej korzystne niż zasady ustalona w pkt. 11 i 13 Porozumienia.

Do pkt. 12 Porozumienia

Minister Budownictwa i PMB przedłoży NSZZ „Solidarność” do dnia 15 marca 1981 r. listę warunków szkodliwych, uciążliwych i niebezpiecznych oraz zagrożeń które są uznane w innych niż budownictwo gałęziach gospodarki narodowej, a występują w budownictwie i przemyśle materiałów budowlanych oraz występujących w budownictwie w resorcie budownictwa i przemyśle materiałów budowlanych a wynikających ze specyfiki wykonywanego zawodu. Minister Budownictwa i PMB do dnia 18 marca 1981 r. przedstawi Ministerstwu Pracy, Płac i Spraw Socjalnych propozycje zweryfikowania i zrównania z innymi resortami stawek za szkodliwe warunki pracy.

Do pkt. 14 Porozumienia

MBIPMB ponowi wystąpienie w sprawie wyłączenia zasiłków chorobowych z planowanego funduszu plac przy opiniowaniu dokumentów związanych z reformą gospodarczą. Do takiego wystąpie-

nia zobowiązuje się pozostałe resorty, których dotyczy Porozumienie.

Do pkt. 16 Porozumienia

Minister Budownictwa i PMB wystąpił z wnioskiem do Ministerstwa Pracy, Płac i Spraw Socjalnych w sprawie podwyższenia podstawy naliczania zakładowych funduszy: nagród, socjalnego i mieszkaniowego o składniki wyłączone z dnia 1 stycznia 1981 r. z osobowego funduszu plac na podstawie uchwały nr 144 Rady Ministrów z dnia 16 grudnia 1980 r. zmieniającej uchwałę w sprawie wynagrodzeń wypłacanych poza planowanym funduszem plac oraz uchwałę w sprawie składników funduszu plac.

Z informacji Ministerstwa Pracy, Płac i Spraw Socjalnych uzyskanej w dniu 26 lutego 1981 r. wynika, że przepisy regulujące zasady tworzenia funduszy: socjalnego i mieszkaniowego zostaną wydane do 31 marca 1981 r. i mają obowiązywać od 1 stycznia 1981 r.

Uwagi do projektu nowelizacji uchwały nr 8 Rady Ministrów z dnia 7 stycznia 1972 r. w sprawie zatrudnienia i wynagrodzenia pracowników budownictwa eksportowego i usług związanych z eksportem przesłano w dniu 12 stycznia 1981 r. do Ministerstwa Pracy, Płac i Spraw Socjalnych. Nowa wersja uchwały zostanie przekazana do konsultacji NSZZ „Solidarność” i z innymi przedstawicielami załóg.

— Co się stało? — pytają naiwni. Niespełna rok temu byliśmy jeszcze pod urokiem wszechstronnych sukcesów, wchodziliśmy już w którąś tam z rzędu fazę budowy rozwiniętego społeczeństwa socjalistycznego, coraz więcej medali brzęczało na piersiach wielce zasłużonych, przybywało nam coraz więcej uczonych i dyrektorów i na gle krach, kataklizm, apokalipsa. Odbija się nasz osąd i sąd ostateczny, ale wizja ta nie jest przerażająca, szczególnie dla tych, którzy zasiądą w charakterze ławników. Budzi się nadzieja na obja-

znaczkim „Solidarności” — nas też zalewa codziennie. Krew jak krew, lekka przesada, ale zalewa nas lawina coraz to nowych zarządzeń, cen, dystrybucji i artykułów podlegających reglamentacji. Każdy decyduje na swój strój sam rządzi. Samorządność rzeczywiście posuwa się do anarchii. Minister, wojewoda, prezydent, dyrektor, naczelnik, prezes, kierownik, ekspedientka, kelnerka i babcia kłozetowa w zakresie swoich kompetencji i zasobów reglamentują i straszą reglamentacją, Telewizja, radio, prasa też straszą

**Moje niedorzeczności**

**POKER**

wienie i końcowy tryumf rozsadku.

— Czy do tego dojdzie? — pyta ją znowu naiwni. — Jakie sily zwyciężą, jakie idee zatriumfują? A tymczasem trwa hazard o najwyższą stawkę. Bo zasiedli wszyscy, nie pracują, a grają, ci czyścici i nieczyścici, ci uczciwi. Nierząd — jak fałszywe dolary — tu i ówdzie pojawiły się fałszowane karty. Trzeba więc wszystkim pa trzeć na ręce, sprawdzać rękawy i przemyślnie porozmieszczać kieszenie tudzież cholewy za nogawkami. Pojawiają się też mocno niestrzeżeni gracze, mimo iż wrośli ceny alkoholi, a i z ich dystrybucją — jak zresztą wszędzie — nie jest najlepiej. To jest gra po wiadają znawcy — a nie podszczy pywanie starej panny, która jest przed czterdziestką i jeszcze walczy o pozory niewinności.

W tym narodowym pokerze pojawiły się nowe terminy typu: „od nowa”, czyli gra od początku, „demokracja”, czyli prawo do gry dla wszystkich, „czystka”, czyli wyeliminowanie z rozdania tego czy owego gracza oraz „reglamentacja”, czyli prawo do atutu wg za sług, stanowiska i wieku. Dzięki tym innowacjom dochodzimy do granic hazardu. Ciekawym będzie ten nasz zenit. A co słychać w na dirze? Nie zwyczajnego. Kolejki, kłótnie „salonowe”, zdenerwowanie, śmiech i jeczenie. Czasem i takie scenki rodzajowe z życia towarzyskiego rodaków, które ogranicza się do knajpy i sklepu, pojawiają się w codziennym repertuarze:

Restauracja „Słowiańska”, Gorzów, marzec 81.

GOSĆ: — Proszę o piwo...  
KELNERKA: — Nie ma!  
GOSĆ: A tam przy stoliku piją.  
KELNERKA: — Piwo podajemy tylko do bankietu!

— Cholera! — warknął gość przyglądając się bankietującym, a bankietowało aż trzech wąsatych wyrostków w dzinsach i dwie dziewczyny — kelnerki tejże restauracji, właśnie pracujące lub czekające na zmianę. Komu by się chciało dociekać szczegółów. Zabieg byłby szczególnie niebezpieczny, bo można się by było narazić obłudze i spotkać się z zarzutem nie trzeźwości, a stąd najkrótsza droga pod skrzydła osilków porządku publicznego. Ale nie oto... Doczekaliśmy się chwili, że wypicie butelki piwa w restauracji II kategorii nazywa się bankietem. Pozostaje tylko pytanie: czym zatem jest wypicie kilku butelek pod kioskiem? Bankiet to jeszcze, czy już Tuwimowski bal w operze. A tak myślę przewrotnie, wstrętni materialisci! Nie garną się do kultury, tylko tam gdzie napoje i zarcie. W teatrze też by sprzedawali masło, gdyby ludzie szli po strawę duchową, ale nie idą, a aktorzy również za masłem stać muszą.

Sklep mięsny, Gorzów — Centrum, 1 kwietnia.

KLIENT: — Co można dostać bez kartki?  
EKSPEDIENTKA: — Kiełbasę zwyciężają.  
KLIENT: — To pół kilo.  
EKSPEDIENTKA: proszę uprzejmie (waży kaszanke).  
KLIENT: Chciałem zwyciężają!  
EKSPEDIENTKA: — To właśnie zwyciężają, ale ją krew zalała.  
— Nie ma się co dziwić — dodaje z kolejki młoda kobieta ze

widmem dekadencji. Ta wizja jak miecz Demoklesa wisi nad naszymi szyćkami. Wszyscy uparli się na gle dzielić sprawiedliwie, tzn. między siebie, przyjaciół, znajomych i tych innych.

Przy tej okazji przypomina mi się bajeczka o dwóch przyjaciółkach których przyjaźń trwa już lata i została utwierdzona oficjalnym układem. Otóż zdarzyło się tym przybranym braciom znaleźć skarb ogromny. Pierwszy, znany z szeregu kosmopolitycznych propozycji, zawołał:

— Teraz podzielimy się po przyjacielsku! Drugi znany z wierności i naiwności, powiedział wreszcie stanowczo:

— Nie, teraz podzielimy się po połowie!

Tak trzeba być człowiekiem wielkiego ducha, aby zgodzić się na taki podział, tym bardziej, że etyka i moralność nie były w ostatnich czasach — mówiąc delikatnie — naszą najmocniejszą stroną, a przecież tyłu mieliśmy i mamy niestrudzonych mentorów, którzy pojęcia te zużyli doszczętnie na użytek własny. Lud chce chleba i igrzysk — mawiali starożytni mędrcy, a nasi o tym zapomnieli! Zabrakło nam dóbr podstawowych, w tym szczególnie żołądkowych treści, ale igrzysk mamy pod dostatkiem. Każde zebranie może być tego dowodem.

Zły Polak to głodny Polak, a nie jakiś tam anarchista czy antysocjalista. Nie można oskarżać narodu, że został wymanewrowany na boczny tor przez jakieś kierownice i tajemnicze sily. Pytanie jest tylko jedno. Kto zaczął tę niebezpieczną grę? Odpowiedź też winna być adekwatna do pytania.

Historia zna koncepcję „zaciska nia pasa” w imię mglistej idei i świetlanych perspektyw. Na to i teraz musimy się zgodzić, ale pod warunkiem, że nikt nie będzie no sił szelek. Skracanie szelek jest wielce niebezpiecznym zabiegiem, grozi impotencją i antykoncepcją, a przecież od panów, którzy noszą szelki, domagamy się przede wszystkim szybkiego myślenia koncepcyjnego.

Inna koncepcja — też znana z historii — to „przykręcanie śruby”. Polityka ta zdaje egzamin dotąd, póki przykręcany piszczy, ale staje się kijem o dwóch końcach, kiedy piszczący zaczyna się śmiać. Wzrastają wtedy dochody satyryków i grabarzy, a informacje o ofiarach są takie jak z frontu walk Iranu z Irakiem. Niech będzie i to niedorzecznością, że śmiechy mnie polemika pseudokomentatorów wielkich zjawisk. Są ludzie o zaprogramowanych od z góry lat trzydziestu piórach i nowousytuowani na „falę”, którzy iga ją z kapelusza, skaczą jak pajace, płaszczą się u pańskiej cholewy... Ta zmora wazeliniarzy wstydzi się nawet własnego nazwiska, nie pod pisuje „przemysłanych” tekstów. Jest to objaw umysłowej impotencji! Wystarczy, że taki jeden napisze odezwę lub komentarz śmieszący niewiedzą, i już ma spokojne sumienie i honorarium pewne. Są „chorągwie podarte na wicherze”, ale ich chorągwie nie rwą się, powiewają zawsze z wiatrem. I to też jest poker, poker bez ryzyka. Szczęściarce! Ci zawsze mają asa w rękawie.

JAN PŁUG

PS. Wiadomość z ostatniej chwili. Gra trwa!

**Głową muru nie przebijesz?**

**Maraton rozrywkowy pod redakcją Gorzowskiego Klubu Szaradzystów »Atena«**

- 1. Narzędzie chirurgiczne; 2. Rodzaj ciasta; 3. Wydzielina kaszalota; 4. Sąsiad Pawlaka; 5.

1	2	3	4	5	6
2					
3					
4					
5					
6					

**Kwadrat magiczny**

- Polityk kongijski, premier w latach 1964—69; 6. Miasto w Indii na wyżynie Malera.

Ułożył „MARCYS”

**Krzyżówka mozaikowa**

Poziomo: 1. Francuski aktor teatralny i filmowy (1883—1946) \* od do do do; 2. Buchalteria; 3. Klin tkaniny; 4. Mieszkaniec polskiego ośrodka regionu sądowiczego; 5. Od niej zimne poranki \* między wsią a miasteczkiem.

Pionowo: A) Marusia z „Czterech pancernych” \* anglosaska jednostka miary; B) Obok nazwiska \* burda; C) zniechęcenie, żal; D) dawny taniec salonowy \* niechęć; E) środek leczniczy lub kosmetyczny \* w wieżowcu.

Ułożył „BEN”

	a	b	c	d	e
1					
2					
3					
4					
5					

**Eliminatka**

Odgadnąć znaczenia wyrazów 6-literowych i wpisać je do lewego diagramu. Następnie należy odgadnąć znaczenia wyrazów 4-literowych, które wchodzą w skład

wyrazów 6-literowych i wpisać je do środkowego diagramu. Pozostałe nieskreślone litery wpisujemy do prawego diagramu i odczytuje my hasło — rozwiązanie.

Wyrazy 6-literowe: 1) chuligański lub do piłki, 2) ... to zdrowie, 3) wyżłobiona z pnia łódź wiosłowa, 4) wierzchnie okrycie, 5) upo

korzenie się przestępcy wobec po szkodowanego, 6) napój mleczny,

Wyrazy 4-literowe: 1) produkt z węgla, 2) geolog szwajcarski 1849 — 1937, 3) karlińskie złoto, 4) żywioł biurokraty, 5) sezon, 6) zakończenie strzały.

„MARCYS”

1					
2					
3					
4					
5					
6					

1					
2					
3					
4					
5					
6					


**Szarada anagramowa**

Mroźny LUTY już dawno za nami. Już maj wita nas wiosny kwiatami. Popatrz EWO na SWITĘ tych kwiatów, co woń niosą tyłu aromatów.

Wczesnym rankiem, ledwie KUR zapieje, mrok odchodzi. O, patrz! świta, dnieje. Wkrótce śpiew uderza w chmury, zrazu solo, potem całym chórem.

JAM ci wszystko to przekazać raczy, aby wiosny pięknem Cię uraczyć. Na niedzielę mam zaś pomysły nowe: pójdziesz ze mną na kiermasz majowy „ZENCI” Początkowe litery rozwiązania: M-6; S-6, K-7

Od red. Wśród osób, które do 5 czerwca br. nadesłały rozwiązanie wszystkich zadań, rozlosujemy nagrodę pieniężną 300 zł, natomiast za rozwiązanie co najmniej jednego zadania przewidyjemy dwie nagrody po 100 zł każda.

„Gorzowska Przemysłówka” — dwutygodnik Samorządu Robotniczego Gorzowskiego Przedsiębiorstwa Budownictwa Przemysłowego. Spoleczne Kolegium Redakcyjne: Wiesław Bałacki, Franciszek Gospodarczyk, Władysław Łuczko, Jan Szarejko, Irena Toborek, Włodzisław Walaszczyk — przewodniczący, Wincenty Zdzitowiecki. Redakcja: Elżbieta Nesterów — korekta, Jan Sowiński — red. techniczny, Wincenty Zdzitowiecki — red. naczelny. Stale współpracują: Jerzy Cwojdzinski, Alicja Czubakowska, Ryszard Dudzik, Jerzy Intek, Jerzy Leszczyński, Dorota Pisarska, Wiesław Pyżewicz, Michał Switalski, Kazimierz Wachnowicz. Adres redakcji: 66-400 Gorzów Wlkp. ul. Marchlewskiego 55, pok. nr 116, tel. nr 27251-9 wew 139. Skład, łamanie, chemigrafia: Drukarnia Prasowa w Zielonej Górze, ul. Reja 5. Zam. 369 PZGK-12 857/2-807 1000 egz. A3 05.81 — P-22