



INFORMATOR

NSZZ PRACOWNIKÓW „SPOŁEM”
PRZY PSS W GORZOWIE WLKP.

ROK VII - Nr 6 (78) CZERWIEC 1988 r. Do wewnętrznego kolportażu

TOW. ANDRZEJ GRZEGORZEWSKI I SEKRETARZEM POP

W dniu 3 maja br. odbyło się zebranie Podstawowej Organizacji Partyjnej PZPR, przy naszej Spółdzielni, na którym dokonano wyboru I Sekretarza. Został nim mgr ANDRZEJ GRZEGORZEWSKI. Nowo wybrany I Sekretarz dziękując za wybór zaapelował o konstruktywną współpracę z organizacją związkową, młodzieżową i Zarządem Spółdzielni oraz o aktywną postawę członków Partii.

Tow. Andrzej Grzegorzewski wyraził jednocześnie głębokie uznanie tow. Henrykowi Gieszczykowi, któremu jak wiadomo V Zebranie Delegatów powierzyło funkcję przewodniczącego Zarządu Związku Zawodowego.

Redakcja „Informatora” składając tow. Andrzejowi Grzegorzewskiemu serdeczne gratulacje, zapewnia równocześnie o kontynuowaniu współpracy między organizacją partyjną i związkową w zakresie popularyzatorsko-informacyjnym.

Redakcja „Informatora”

PROPONOWANE ZMIANY W SYSTEMACH WYNAGRODZEŃ

W ostatnim okresie czasu wpłynął do sejmu projekt nowelizacji Ustawy o zasadach tworzenia zakładowych systemów wynagradzania.

Zmierzają one w kierunku umożliwienia zakładom pracy samodzielnego ustalania zasad wynagradzania z wykorzystaniem wyników wartościowania pracy, atestacji stanowisk oraz metod i technik organizacji pracy, a także w celu ściślejszego powiązania wynagrodzeń z wynikami pracy oraz jakością produkcji i usług.

A oto niektóre, ważniejsze propozycje zmian:

1. Powiązanie zasad wynagradzania z przepisami wynikającymi z Układu Zbiorowego Pracy i Zakładowymi Umowami Zbiorowymi.
2. Ustalenie zasad określania wynagrodzeń dla kierowników zakładów pracy.
3. Zrezygnowanie z kategoryzacji zakładów. Winna decydować sytuacja finansowa i wyniki przedsiębiorstwa a nie jego wielkość.
4. Zrezygnowanie z obowiązku rejestracji porozumień oraz protokołów dodatkowych do tych porozumień.
5. Możliwość preferencyjnego obliczania dodatków za staż pracy, nagród jubileuszowych i odpraw emerytalnych.
6. Możliwość wprowadzenia nagród jubileuszowych po 15 latach pracy.
7. Upoważnienie dla zakładów pracy do posiadania prawa wprowadzenia innych wynagrodzeń niż przewidziano w Układzie Zbiorowym Pracy, pod warunkiem, że będą one powiązane z wynikami pracy.

Projekt nowelizacji Ustawy był przedmiotem konsultacji społecznej w wyniku której wniesione zostały następujące uwagi i propozycje:

- a) zakwestionowano potrzebę ustalania przepisów dot. zmniejszenia wynagrodzeń w wypadku zagrożenia lub pogorszenia sytuacji finansowej przedsiębiorstwa.
- b) podważono zasadność ustanowienia obowiązku dokonywania przez przedsiębiorstwa okresowych ocen ich sy-

- tacji finansowej i na tym tle dokonywania odpowiednich zmian w zakładowych systemach wynagradzania,
- c) zakwestionowano realność rozszerzenia uprawnień organów założycielskich w zakresie nadzoru nad funkcjonowaniem zakładowych systemów wynagradzania,
- d) uznano za niecelowe rozszerzenie warunków, od spełnienia których byłoby uzależnione prawo wprowadzenia zakładowego systemu wynagradzania,
- e) zakwestionowano propozycje przewidujące rezygnację z warunku uzyskania pozytywnej opinii ogólnego zebrania pracowników (delegatów) przed rozwiązaniem porozumienia, z chwilą kiedy kierownik zakładu pracy, uwzględniając sytuację finansową zakładu, wypowiedział to porozumienie,
- f) uznano za zbędne zalecanie przez ustawę tworzenia w zakładach pracy warunków do stosowania wewnętrznego rozrachunku gospodarczego, preferowania wielozmianowości, wprowadzania zespołowych form organizacji i wynagradzania. Uznano, że zagadnienia te powinny należeć do wyłącznej kompetencji przedsiębiorstwa,
- g) podważono zasadność obligatoryjnego ustalania w zakładowych systemach wynagradzania tabel płac uwzględniających wyniki wartościowania pracy,
- h) uznano za zbyt liczne ustalanie w ustawie szczegółowych przepisów regulujących zasady premiowania i nagradzania. Stwierdzono, że przedsiębiorstwa w tym zakresie powinny posiadać dużą samodzielność,
- i) wskazano na potrzebę podwyższenia górnej granicy wysokości dodatku funkcyjnego w zakładach pracy zaliczonych do III kategorii,
- j) zaproponowano zmianę zasad ustalających prawo do dodatków stażowych i nagród jubileuszowych.

Projekt nowelizowanej ustawy był dwukrotnie tematem posiedzenia Komitetu Wykonawczego Ogólnopolskiego Porozumienia Związków Zawodowych.

Nowelizacja ustawy o zasadach tworzenia zakładowych systemów wynagradzania będzie stanowić dalszy postęp w przepisach umożliwiających aktywne doskonalenie zakładowej polityki płac.

Od samych jednak zakładów pracy będzie zależeć, czy i w jakim stopniu skorzystają z przyznanego im prawem możliwości stworzenia silnie motywujących systemów wynagradzania.

Zgodnie z zasadą II etapu reformy gospodarczej, decyzje w tym zakresie będą podejmować samodzielnie, ponosząc za nie pełną odpowiedzialność finansową.

T.J.

KOMUNIKAT PŁACOWY

W dniu 20 maja br. Zarząd Spółdzielni wspólnie z organizacją związkową i polityczną dokonał analizy sytuacji ekonomicznej, w związku z czym podjął decyzję o wprowadzeniu z dniem 1 czerwca br. dodatku „osłonowego” (6.000 zł) do płac zasadniczych, a zatem pochodne elementy płac od stawki zasadniczej będą liczone również od tego dodatku.

Jednocześnie podjęto decyzję o przyspieszeniu w ciągu bieżącego roku przeszeregowań i awansów, które nastąpią z dniem 1 czerwca, a nie — jak to wynika z zapisu „Porozumienia o zakładowym systemie wynagrodzeń” — 1 lipca.

Kwota przeszeregowań przypadająca średnio na 1 pracownika zatrudnionego w Spółdzielni wyniesie 4.500 zł łącznie z pochodnymi (premia regulaminowa, nadgodziny itp.) a jej wysokość będzie określana indywidualną oceną pracy pracownika.

Przewodniczący NSZZ Prac. „Spółem”
H. Gieszczyk

Prezes
mgr J. Kłewin



- sunek pracy został rozwiązany z powodu likwidacji zakładu pracy lub jego upadłości oraz do pracowników przechodzących na emeryturę lub rentę.
- Art. 5. Pożyczki udzielane z ZFM podlegają oprocentowaniu w wysokości 1% w stosunku rocznym.
- Art. 6. Przy przyznawaniu świadczeń z ZFM powinny być uwzględniane warunki materialne pracownika i jego rodziny oraz jego faktyczna sytuacja mieszkaniowa.
- Art. 7.1. Wysokość pomocy z zakładowego funduszu mieszkaniowego winna być uzależniona od dochodu na osobę w rodzinie.
2. Średni miesięczny dochód na osobę w rodzinie oblicza się na podstawie dochodów wspólnie zamieszkających i prowadzących wspólne gospodarstwo domowe członków rodziny wraz z dziećmi przebywającymi w internatach (na stacjach) za okres roku kalendarzowego poprzedzającego rok przyznania świadczenia.
 3. Do dochodu wlicza się:
 - 1) składniki uwzględniające obliczanie wysokości zasiłków rodzinnych i pielęgnacyjnych,
 - 2) dochód z gospodarstwa rolnego ustalony zgodnie z przepisami określającymi wysokość przeciętnego dochodu z pracy w rolnictwie nieuspołecznionym z 1 ha przeliczeniowego.
- Art. 8.1. Wysokość pomocy świadczonej z zakładowego funduszu mieszkaniowego, forma pomocy, warunki umorzenia pożyczki oraz jej spłaty ustala zakład pracy w umowie zawieranej z pożyczkobiorcą.
2. Umowa zawarta pomiędzy zakładem pracy z jednej strony, reprezentowanym przez Prezesa Zarządu i V-ce Prezesa ds. ekonomiczno-finansowych lub upoważnionymi przez nich osobami a pożyczkobiorcą i dwoma żywantami pracującymi w Spółdzielni z drugiej strony jest ostateczna i wiążąca.
 3. Zakład pracy nie może dochodzić od pożyczkobiorcy zwrotu umorzonej w całości lub części pożyczki, jeżeli pożyczkobiorca spełnił warunki umowy.
 4. W razie ustania członkostwa w spółdzielni mieszkaniowej na skutek wystąpienia, wykreślenia lub wykluczenia pożyczkobiorcy ze spółdzielni przed zasiadaniem przydzielonego lokalu, pożyczkobiorca jest obowiązany do zwrotu zakładowi pracy kwoty przelanej z zakładowego funduszu mieszkaniowego na konto spółdzielni mieszkaniowej. Dotyczy to także pomocy bezzwrotnej oraz pożyczki warunkowo umorzonej.
- Art. 9. Z ZFM udzielana jest pomoc finansowa na pokrywanie części kosztów obciążających pracownika z tytułu czynszu najmu oraz opłat miesięcznych za mieszkanie spółdzielcze i kwatery prywatne zamiejscowym pracownikom nie mającym uprawnień wyższych uczelni. Najem kwater prywatnych Spółdzielnia dokonuje poprzez osobę prawną. Pomoc powyższa jest udzielana w sposób następujący:
- w pierwszym roku pracy — Spółdzielnia pokrywa 50% kosztów najmu,
 - w drugim roku pracy — Spółdzielnia pokrywa 25% kosztów najmu.
- Spółdzielnia zawiera umowę z pracownikiem w zakresie zobowiązania, iż w przypadku rozwiązania umowy o pracę z przyczyn leżących po stronie pracownika w okresie krótszym niż 3 lata zatrudnienia, Spółdzielnia będzie żądała zwrotu poniesionych kosztów najmu. Zarząd w porozumieniu ze związkami zawodowym może w uzasadnionych przypadkach czasokres tej pomocy przedłużyć.
- Art. 10.1. Okres spłat pożyczek, ustala się na 5 lat, a w uzasadnionych przypadkach na okres 10 lat.
2. Spłata pożyczki rozpoczyna się nie później niż po upływie 6 m-cy od daty otrzymania.
 3. Zarząd w porozumieniu ze związkami zawodowymi może w uzasadnionych przypadkach zawiesić spłatę pożyczki na okres od 2 do 5 lat.
- Art. 11.1. Zakład pracy może w szczególnie uzasadnionych przypadkach umorzyć w całości lub części pożyczkę, której spłatę zawieszono lub której okres spłaty przedłużono do lat 10, po przepracowaniu przez pracownika w zakładzie pracy co najmniej 10 lat od dnia przyznania pożyczki.
2. Zakład pracy może umorzyć w całości lub części pożyczkę, jeżeli:
 - a) dochodowość na członka rodziny nie przekracza najniższego wynagrodzenia w gospodarce uspołecznionej,

- b) zaistnieje przypadek lekkiej żywiolowej lub szczególnej sytuacji losowej,
 - c) nastąpi zgon pożyczkobiorcy.
3. Emerytom i rencistom znajdującym się w szczególnie trudnej sytuacji materialnej, których jedynym źródłem utrzymania jest emerytura lub renta, przyznana pożyczka może być umorzona do wysokości 50%.
- Art. 12. Wszelkie wnioski o udzielenie pomocy z ZFM w formie pożyczek bądź ich całkowitych lub częściowych umorzeń, rozpatruje Komisja Socjalno-bytowa działająca przy związkach zawodowych. Wnioski winny być umotywowane i potwierdzone odpowiednimi dokumentami, zaświadczeniami i opiniami. Tak przeanalizowany i zaopiniowany wniosek Komisja Socjalno-bytowa przedkłada Zarządowi Spółdzielni celem podjęcia ostatecznej decyzji.
- Art. 13. Niniejszy regulamin dotyczy także osób zatrudnionych w systemie agencyjno-prowizyjnym na podstawie umowy agencyjnej. Agenci i pracownicy agentów posiadają odrębne konta funduszu mieszkaniowego, który tworzony jest przez nich samych.
- Art. 14. Gospodarowanie ZFM załogi jak i agentów może oscylować tylko w granicach posiadanych środków na te cele.

Rozdział IV Postanowienia końcowe

- Art. 15. Regulamin niniejszy został uzgodniony ze związkami zawodowymi.
- Art. 16. Zakładowym Funduszem Mieszkaniowym administruje Zarząd „Społem” Powszechnej Spółdzielni Spożywców w Gorzowie Wlkp.
- Art. 17. Zmiany treści regulaminu mogą nastąpić w uzgodnieniu ze związkami zawodowymi.
- Art. 18. Spory mogące wystąpić na tle interpretacji regulaminu rozstrzyga Zarząd Spółdzielni w porozumieniu ze związkami zawodowymi po zasięgnięciu opinii prawnej.

TABELA ODPLATNOŚCI ZA WCZASY WYPOCZYNKOWE I TURYSTYCZNE ORAZ KOLONIE I OBOZY

Dochód na 1 członka rodziny	odpłatność procentowa od wartości skierowania
do 7.000,— zł	10%
od 7.001,— do 10.000,— zł	15%
od 10.001,— do 13.000,— zł	20%
od 13.001,— do 16.000,— zł	25%
od 16.001,— do 19.000,— zł	30%
od 19.001,— do 22.000,— zł	35%
od 22.001,— do 25.000,— zł	40%
powyżej 25.000,— zł	50%

1. Emeryci i renciści uiszczają odpłatność za skierowanie wczasowe o 10% mniej od wartości wynikającej z tabeli.
2. W okresie od 1.10.—31.05. odpłatność za skierowanie wczasowe jest niższa o 10% od wartości wynikającej z tabeli (z wyłączeniem ferii zimowych).
3. Agenci, usługowcy oraz rodziny, z których jeden ze współpracowników prowadzi działalność na własny rachunek — uiszczają odpłatność najwyższą wynikającą z tabeli (dotyczy to wczasów oraz kolonii i obozów).
4. Z kolonii lub obozów mogą korzystać dzieci, na których rodzice pobierają zasiłek rodzinny w naszej Spółdzielni.
5. Z kolonii i obozów dzieci mogą korzystać co rok.
6. Jeżeli dziecko korzysta z wczasów wypoczynkowych lub turystycznych nie może korzystać z kolonii lub obozu (i odwrotnie).
7. Z wczasów pracownik może korzystać 1 raz na 3 lata, z wyjątkiem małżeństw pracujących w Spółdzielni i osób samotnie wychowujących dzieci, którzy mogą korzystać 1 raz na 2 lata.
8. Za każdy dzień pobytu na wczasach turystycznych przysługuje kwota 500 zł na osobę, pomniejszona o odpłatność wynikającą z tabeli. Maksymalny koszt wczasów turystycznych wynosi 7.000,— zł na osobę za okres 14-dniowy. Wczasy turystyczne przysługują w okresie od 1.06.—30.09.
9. Szczegółowe zasady określające korzystanie ze świadczeń socjalnych — w tym również z wczasów wypoczynkowych i turystycznych reguluje Zakładowy Regulamin

REGULAMIN

w sprawie zasad tworzenia i podziału Zakładowego Funduszu Mieszkaniowego w „SPOLEM” PSS w Gorzowie Wlkp.

1. W oparciu o Ustawę Sejmową o zakładowym funduszu socjalnym i mieszkaniowym w jednostkach gospodarki uspołecznionej oraz Rozporządzenia Rady Ministrów z 1987 r. w sprawie ogólnych zasad udzielania pomocy z zakładowego funduszu mieszkaniowego w uspołecznionych zakładach pracy, ustala się następujące zasady tworzenia i podziału zakładowego funduszu mieszkaniowego w „Spolem” Powszechnej Spółdzielni Spożywców w Gorzowie Wlkp.

Rozdział I

Zasady tworzenia Zakładowego Funduszu Mieszkaniowego

- Art. 1.1. Zakładowy fundusz mieszkaniowy tworzy się z rocznego odpisu podstawowego obciążającego koszty działalności Spółdzielni.
2. Wysokość odpisu, o którym mowa w ust. 1, na jednego zatrudnionego wynosi 12,5% przeciętnego wynagrodzenia w gospodarce uspołecznionej w roku poprzednim.
- Art. 2.1. Ze świadczeń z zakładowego funduszu mieszkaniowego mogą korzystać pracownicy oraz byli pracownicy — emeryci i renciści, a także osoby uprawnione do świadczeń z tego funduszu na podstawie odrębnych przepisów, zwani dalej „pracownikami” a zwłaszcza:
- 1) pracownicy zatrudnieni w pełnym wymiarze czasu pracy,
 - 2) pracownicy zatrudnieni w niepełnym wymiarze czasu pracy, z uwzględnieniem ust. 3,
 - 3) emeryci i renciści — byli pracownicy zakładu,
 - 4) pracownicy przebywający na urloпах wychowawczych,
 - 5) osoby, z którymi zakład pracy zawarł umowę o wykonywanie pracy nakładczej,
 - 6) osoby zatrudnione w systemie agencyjno-prowizyjnym na podstawie umowy agencyjnej,
 - 7) pracownicy młodociani, z którymi zakład pracy zawarł umowę o pracę w celu przygotowania zawodowego.
2. Ze świadczeń z zakładowego funduszu mieszkaniowego mogą również korzystać członkowie rodzin pracowników zmarłych w czasie zatrudnienia, a także członkowie rodziny po zmarłym byłym pracowniku — emerycie lub renciście.
3. Pracownicy zatrudnieni w niepełnym wymiarze czasu pracy w więcej niż jednym zakładzie pracy mogą korzystać ze świadczeń z zakładowego funduszu mieszkaniowego tylko w jednym, wskazanym przez pracownika zakładzie pracy.
4. W przypadku małżeństw, tylko jeden z współmałżonków może skorzystać ze świadczeń z zakładowego funduszu mieszkaniowego, pod warunkiem, że drugi współmałżonek nie posiada żadnych zadłużeń z tego tytułu w naszej Spółdzielni lub innym zakładzie pracy.

Rozdział II

Kierunki wykorzystania i zasady gospodarowania ZFM

- Art. 3.1. Zakładowy fundusz mieszkaniowy może być przeznaczony na:
- 1) finansowanie zakładowego budownictwa mieszkaniowego wraz z urządzeniami towarzyszącymi oraz na budowę — na podstawie umów zawieranych przez zakłady pracy ze spółdzielniami mieszkaniowymi — mieszkań spółdzielczych przydzielanych na warunkach lokatorskich prawa do lokalu,
 - 2) pożyczki na:
 - a) uzupełnienie wkładu na mieszkanie spółdzielcze przydzielane na warunkach lokatorskiego prawa do lokalu — do wysokości pełnego wymagane-go wkładu,
 - b) uzupełnienie wkładu własnego na mieszkanie spółdzielcze przydzielane na warunkach właściwego prawa do lokalu — do wysokości wymaganej zaliczki na ten wkład,
 - c) uzupełnienie wkładu własnego na budowę domu jednorodzinnego do wysokości 15% wartości kosztorysowej domu,

- d) adaptację pomieszczeń na cele mieszkaniowe, a zwłaszcza dla młodych małżeństw — do wysokości 50% wartości kosztorysowej adaptacji,
 - e) kaucję i opłaty wymagane przy uzyskiwaniu i zamianie mieszkań pozostających w dyspozycji terenowych organów administracji państwowej, zakładów pracy oraz w domach będących w zarządzie jednostek gospodarki uspołecznionej — do wysokości 100% bądź wymaganej opłaty,
 - f) remonty i modernizacje mieszkań oraz domów jednorodzinnych do wysokości:
 - 40 tys. zł — remont mieszkań,
 - 60 tys. zł — modernizacja mieszkań,
 - 100 tys. zł — remont domku jednorodzinnego.
 - g) przystosowanie mieszkań do potrzeb osób o ograniczonej sprawności fizycznej — do wysokości pełnych kosztów adaptacji,
- 3) okresową pomoc bezzwrotną na zmniejszenie obciążeń z tytułu czynszu najmu oraz opłat miesięcznych za mieszkanie spółdzielcze i kwatery prywatne,
- 4) refundacje udziału własnego pracownika w kosztach budowy mieszkania realizowanej w ramach budownictwa zakładowego na zasadach określonych w odrębnych przepisach,
 - 5) spłatę kredytu bankowego zaciągniętego przez zakład pracy na poczet przyszłych wpływów zakładowego funduszu mieszkaniowego,
 - 6) finansowanie wydatków związanych z wykwaterowaniem osób zajmujących lokale niezbędne do zaspokojenia potrzeb mieszkaniowych pracowników oraz potrzeb zakładu pracy,
 - 7) przebudowę i modernizację zakładowych zasobów mieszkaniowych oraz przystosowanie innych pomieszczeń do celów mieszkalnych,
 - 8) finansowanie wkładów mieszkaniowych do spółdzielni mieszkaniowych dla sierot po byłych pracownikach zakładu pracy, sierot objętych opieką zakładu pracy oraz dzieci przebywających w domach dziecka lub rodzinach zastępczych,
 - 9) dofinansowanie budowy i modernizacji żłobków, przedszkoli, świetlic i społecznych punktów opieki nad dziećmi w osiedlach zamieszkałych przez znaczną liczbę pracowników spółdzielni,
 - 10) dotacje dla terenowych organów administracji państwowej na przygotowanie i uzbrojenie terenów pod budownictwo mieszkaniowe realizowane na rzecz pracowników naszej Spółdzielni,
 - 11) pomoc finansową dla przyzakładowych i międzyzakładowych zespołów pracowniczych i młodzieżowych podejmujących budownictwo mieszkaniowe.
2. Zakładowy fundusz mieszkaniowy może być przeznaczony na częściową spłatę kredytu dla młodych małżeństw na warunkach określonych w odrębnych przepisach.
3. Prawo do pomocy bezzwrotnej na wkład mieszkaniowy lub jego uzupełnienie przysługuje emerytom i rencistom przenoszącym się do spółdzielczych domów bądź lokali dla emerytów, rencistów i inwalidów jeżeli:
- 1) pozostają do dyspozycji pracy samodzielne mieszkania zakładowe lub,
 - 2) zwalniają samodzielny spółdzielczy lokal mieszkalny wybudowany w zamian za środki finansowe przekazane spółdzielni przez zakład pracy.

Rozdział III

Formy i warunki indywidualnej pomocy finansowej oraz sposób spłat udzielanych pożyczek z zakładowego funduszu mieszkaniowego

- Art. 4.1. Pomoc z zakładowego funduszu mieszkaniowego można udzielić pracownikowi po upływie 3-letniego okresu zatrudnienia w danym zakładzie pracy. Dla osób podejmujących pracę po raz pierwszy lub otrzymujących pierwsze mieszkanie okres ten wynosi rok.
2. Z chwilą rozwiązania stosunku pracy nie spłacona pożyczka udzielona ze środków zakładowego funduszu mieszkaniowego podlega natychmiastowej spłacie w całości.
 3. Przepisów ust. 1 i 2 nie stosuje się do pracowników przechodzących do innego zakładu pracy na mocy porozumienia między zakładami pracy, a przepisu ust. 2 — do pracowników, z którymi sto-



DZIEŃ DZIECKA!

Dział Socjalny wspólnie z Działem Społeczno-Samorządowym informują, że w dniu 1.06.1988 (środa) w godz. od 15—18-tej, w Klubie „Stodoła” przy ul. Dąbrowskiego 21, organizują imprezę z okazji Międzynarodowego Dnia Dziecka. W trakcie imprezy przewidziane są: gry, zabawy, konkursy z nagrodami i wiele innych atrakcji. Serdecznie zapraszamy dzieci naszych pracowników do wspólnej zabawy.

H.G.

SZCZĘŚLIWY!

- Dokąd tak pędzisz?
- Ach! przed chwilą zostałem ojcem!
- A jak się czuje żona?
- Dzięki Bogu jeszcze nic nie wie!

* * *

Masztalska wypomina mężowi:

- Franciek, w nocy takie straszne rzeczy o mnie wygadawałeś!
- Mylisz się Maryjko, ja w ogóle nie spałem.



APARACIK

Na kolegium przepytywany jest chłop na okoliczność pędzenia bimbru:

- Pędziliście bimber?
- Nie!
- Ale aparat u was znaleziono?
- Tak.
- Więc pędziliście bimber?
- Nie!
- Skoro mieliście aparat, to pędziliście bimber!
- Nie !!!

I jak tu takiego skłonić do przyznania się?

Wreszcie chłop pyta:

- Czy za gwałt też jest kara?
- Oczywiście! A czy kogoś zgwałciliście?
- Nie, ale mam aparat!

Kolegium uniewinniło chłopca...

* * *

Kobieta prowadzi samochód. Nagle dostrzega na słupie elektromonterów.

- Ale tchórze! — mówi pogardliwie do męża.

Znaczenie wyrazów poziomo:

1) dywan na ścianę, 6) czasopismo młodzieżowe, 9) w desce, 10) człowiek porywczy, 11) komosa biała, 12) wulkan na wyspie Mindanao, 13) drzewo iglaste, 16) pierwszy gorzowski fotografik, 19) część, ugrupowanie, 22) czasopismo poświęcone modzie, 23) dzielnica Gdyni, 24) stołek utworzony ze żwirów i piasków, 25) w zastawie stołowej, 26) ... to potęgi klucz, 27) zatoka M. Czerwonego, 30) świadectwo kontroli technicznej, 33) cenny klejnot, 36) smaczna ryba, 37) grupa, gromada, 38) twórczość, majątek, 39) prawy dopływ Warty, 40) wiadomienie, 41) polska aktorka.

Znaczenie wyrazów pionowo:

1) ozdoba kobiecego ucha, 2) kamień piekielny, 3) powieść Gorkiego, 4) górniczy kilof, 5) utwór poetycki zbliżony do idylli, 6) przynęta na haczyku, 7) gniew, 8) nazwa, 14) jednoroczny pęd, 15) niedorzeczność, 17) hawajska gitara, 18) ptak łowny z rodziny drozdów, 19) drzewo z rodziny brzoźowatych, 20) żona daniela, 21) pokarm jedwabnika, 28) część nogi, 29) dębowa klepka do beczki, 30) papier wartościowy, 31) polska piosenkarka, 32) stojące lustro, 33) choroba roślin okopowych, 34) kamień szlachetny, 35) lasso.

oprac. Mz-Lew

Do rozwiązania krzyżówki należy odgadnąć hasło:

(3-E, 15-I, 13-N) (11-M, 6-I, 9-A, 15-B, 15-E) (4-H, 6-F, 7-L, 14-K, 1-L, 10-J, 5-L) (12-H, 7-D, 15-L, 3-F, 13-A, 15-K) (11-B, 5-E, 10-G) (8-M, 1-D, 2-H, 7-A, 6-L, 13-L) (8-F, 2-N, 13-E, 3-K, 9-K, 11-L).

Rozwiązanie samego hasła prosimy zgłaszać osobiście lub telefonicznie na adres Redakcji do 30 czerwca br. Wśród uczestników, którzy nadesłają prawidłowe rozwiązanie samego hasła rozlosujemy bon oszczędnościowy o wartości 500,— zł.

Rozwiązanie krzyżówki z nr 3(75):

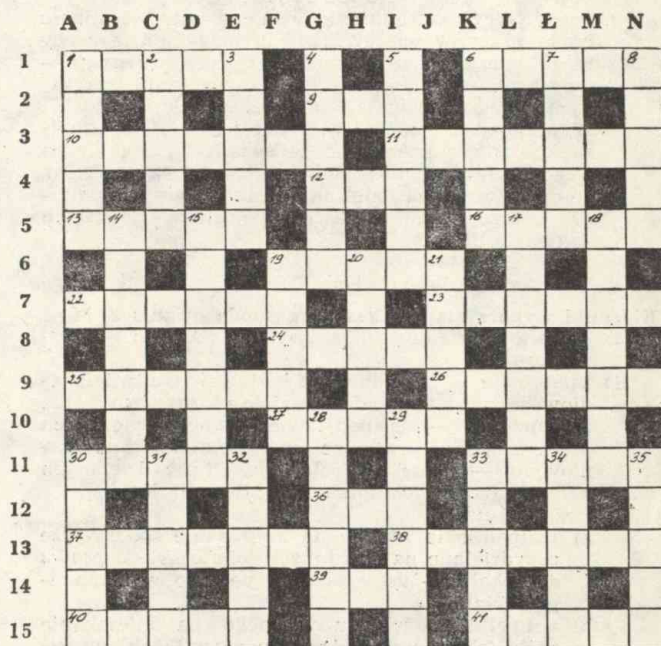
Hasło: WSZYSTKIM PANIOM, WIELE SZCZĘŚLIWYCH DNI ŻYCZA REDAKCJA.

Poziomo: Daria, nimfa, Iza, Roksana, Jadwiga, tom, Sława, Aneta, nitka, Czesia, datura, wyżyły, śniady, gulasz, kocza, lizak, karat, Ohm, Chamiec, impetyk, Iga, miara, runda.

Pionowo: Doris, Raksa, Agata, płatki, kajmak, Nadia, Maine, Akaba, łazanki, Wisława, Natalia, Tereska, nawyk, tężec, Adyga, Okocim, zamiar, locum, zjawia, Kwisa, kaper, ryton, Tekla.

Za prawidłowe rozwiązanie hasła rozlosowano bon oszczędnościowy PKO wartości 500,— zł, który otrzymała kol. ELŻBIETA PIELECHA z Laboratorium. Serdecznie gratulujemy.

KRZYŻÓWKA



INFORMATOR NSZZ PRACOWNIKÓW „SPOŁEM” w Gorzowie Wielkopolskim. Adres: Gorzów Wlkp., ul. Marchlewskiego 61. Redaguje zespół w składzie: Maria Woronko, Tadeusz Jabłoński, Henryk Gieszczyk. SZGraf. Z-d nr 10 600 egz. 1190 5. 88 07/6

